

Hauts-de-France, Somme  
Amiens  
Cimetière de la Madeleine

## Chapelle du cimetière de la Madeleine

### Références du dossier

Numéro de dossier : IA80003709  
Date de l'enquête initiale : 2005  
Date(s) de rédaction : 2005  
Cadre de l'étude : inventaire topographique Amiens métropole  
Degré d'étude : étudié

### Désignation

Dénomination : chapelle  
Parties constituantes non étudiées : logement

### Compléments de localisation

Milieu d'implantation : en ville  
Références cadastrales : 1813, F, 188 ; 2003. IZ 37, 39

### Historique

#### Sources :

Les débats du conseil des Bâtiments civils (AN) font état de plusieurs projets d'aménagement, d'un calvaire, d'une chapelle sépulcrale, d'un logement de desservant et de fossoyeur dans un bâtiment, présenté par l'architecte Cheussey, en novembre 1817 et en janvier 1818. Ils seront ajournés, contrairement au désir de la ville. Le projet de 1817 doit permettre de donner plus de discrétion à la décoration, de supprimer les deux sarcophages placés dans le renforcement semi-circulaire qui sert d'entrée au logement du fossoyeur, de faire de cette sorte de porche, l'entrée de la chapelle. "Les ornements sévères et tristes contrastent trop avec l'habitation où le rez-de-chaussée et l'entresol est pour les vivants et la décoration que pour les morts." Il décide le renvoi du projet, dont "l'indiscrétion compromettrait les intérêts de la ville".

Un troisième projet (adopté) est soumis en juin 1818, consistant en l'aménagement d'une chapelle, d'un logement pour le desservant et de deux autres plus petits pour un fossoyeur et un surveillant. Le conseil juge le décor proposé par l'architecte communal, "indécent dans ce lieu" ; l'architecte est engagé à supprimer le grand porche en hémicycle.

Les documents conservés aux archives départementales indiquent qu'un dépositaire est établi sous la chapelle, en 1852. Des travaux y sont réalisés en 1866 par l'entrepreneur Florent Corroyer, sous la direction de l'architecte communal Leullier. Il sera agrandi en 1887 par Sauval, maçon à Ailly-sur-Somme. La porte de la chapelle est élargie en 1861.

Les sources conservées aux archives nationales signalent l'attribution, en 1851, d'une copie du Christ au tombeau, exécutée par le peintre d'origine amiénois Jules Joly, d'après Titien. La commande est faite à l'artiste en 1850. Le tableau ne sera pas placé au-dessus de l'autel de la chapelle, en raison de ses dimensions.

#### Travaux historiques :

Selon Stéphane Comte (1847), le cimetière de la Madeleine est aménagé dans l'enclos de l'ancienne maladrerie, devenue propriété de la ville en 1675. La léproserie fondée au 13<sup>e</sup> siècle est affectée à l'accueil des pestiférés en 1665, date de l'aménagement de canaux et de la construction d'un bâtiment réalisé sur les plans de l'architecte feuillant frère Denis et orné de sculptures de Jean d'Arras. En 1785, le vaste enclos est fermé de murs et contient une grange en maçonnerie, couverte de tuile et d'ardoise, de 132 pieds de long et 30 pieds de large.

Période(s) principale(s) : 1<sup>er</sup> quart 19<sup>e</sup> siècle  
Période(s) secondaire(s) : 3<sup>e</sup> quart 19<sup>e</sup> siècle, 4<sup>e</sup> quart 19<sup>e</sup> siècle  
Dates : 1818 (daté par source), 1852 (daté par source), 1887 (daté par source)

Auteur(s) de l'oeuvre : Louis Bernard Honoré Leullier (architecte communal, attribution par source), Florent Corroyer (entrepreneur, attribution par source), Alfred Sauval (maçon, attribution par source), François Auguste Chesussey (architecte communal, attribution par source)

## Description

L'édifice de plan allongé, à corps central légèrement saillant, est construit en briques masquées par un enduit et couvert d'ardoises. Le corps central est surmonté d'un clocheton. La partie est, à usage de logement, se signale par la présence de plusieurs cheminées.

Nombreux remaniements des ouvertures, principalement en façade nord.

## Éléments descriptifs

Matériau(x) du gros-oeuvre, mise en oeuvre et revêtement : brique enduit

Matériau(x) de couverture : ardoise

Étage(s) ou vaisseau(x) : rez-de-chaussée surélevé, 1 étage carré

## Statut, intérêt et protection

Intérêt de l'oeuvre : à signaler

Protections : inscrit MH partiellement, 1986/06/25, classé MH, 1995/05/10

Statut de la propriété : propriété publique

## Références documentaires

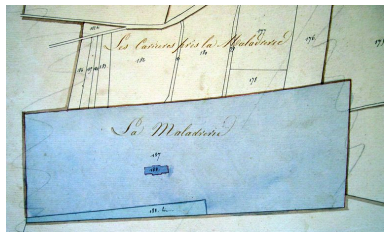
### Documents d'archive

- AN. Série F ; F/21/0422. **Dossier 14 [départements]**.
- AN. Série F. F/21/0037. **Dossier 58 [artistes]**  
AN. Série F ; F/21/0037. **Dossier 58 [artistes]**.

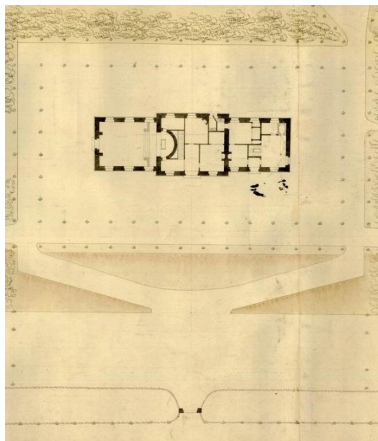
### Documents figurés

- **Amiens. Plan cadastral. Section G, dite de Saint-Maurice**, dessin, Grevin géomètre, 1813 (AD Somme ; 3 P 1162).
- **Amiens (Somme). Construction d'une chapelle dans le cimetière de la Madeleine. Plan, élévation et coupe**, dessin sur calque, juin 1818. (AN F/21/1905/3573).
- **Plan du cimetière général de la Maladrerie**, dessin par Chesussey architecte communal, 1828 (BM Amiens ; PA 65).

## Illustrations



Extrait du cadastre de 1813  
(AD Somme ; 3P 1162).  
Repro. Isabelle Barbedor  
IVR22\_20058010458NUCA



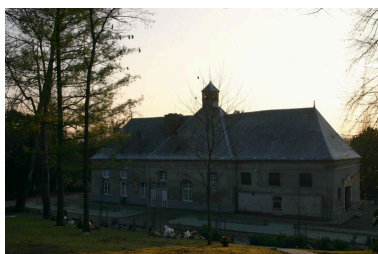
Extrait du plan de  
1828 (BM Amiens).  
Repro. Bibliothèque  
municipale d'Amiens  
IVR22\_20158006472NUCA



Vue depuis le sud-est.  
Phot. Isabelle Barbedor  
IVR22\_20158006319NUCA



Vue générale, depuis le nord-est.  
Phot. Isabelle Barbedor  
IVR22\_20158006320NUCA



Vue générale depuis la plaine H.  
Phot. Caroline Vincent  
IVR22\_20098001683NUCA

## Dossiers liés

Est partie constituante de : Ancienne maladrerie puis cimetière communal d'Amiens, dit cimetière de la Madeleine (IA80002397) Hauts-de-France, Somme, Amiens, rue Saint-Maurice

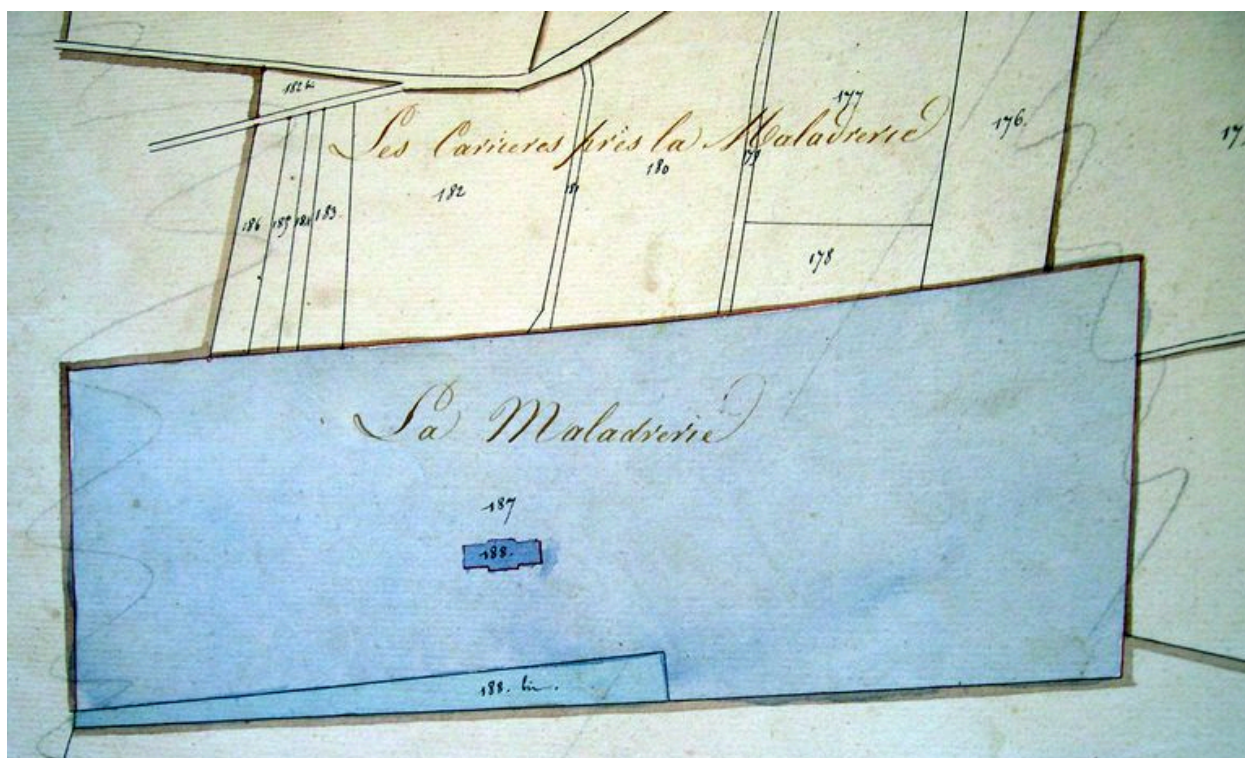
### Dossiers de synthèse :

Les églises, les chapelles et les oratoires (Amiens métropole) (IA80002316)

### Oeuvre(s) contenue(s) :

Auteur(s) du dossier : Isabelle Barbedor

Copyright(s) : (c) Région Hauts-de-France - Inventaire général



Extrait du cadastre de 1813 (AD Somme ; 3P 1162).

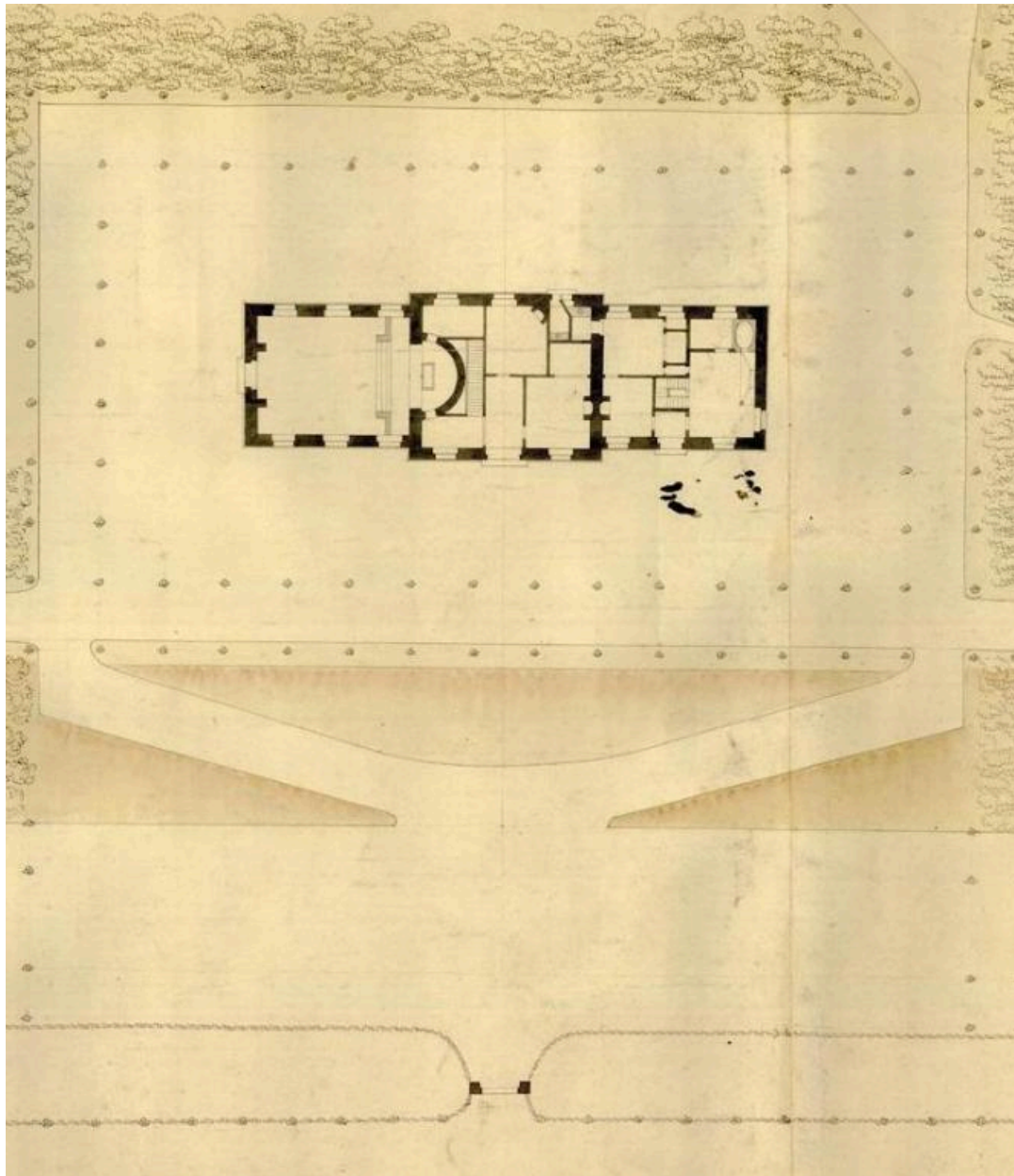
IVR22\_20058010458NUCA

Auteur de l'illustration (reproduction) : Isabelle Barbedor

(c) Région Hauts-de-France - Inventaire général ; (c) Département de la Somme - Archives départementales ; (c)

Commune d'Amiens

reproduction soumise à autorisation du titulaire des droits d'exploitation



Extrait du plan de 1828 (BM Amiens).

IVR22\_20158006472NUCA

Auteur de l'illustration (reproduction) : Bibliothèque municipale d'Amiens  
(c) Commune d'Amiens ; (c) Région Hauts-de-France - Inventaire général  
reproduction soumise à autorisation du titulaire des droits d'exploitation



Vue depuis le sud-est.

IVR22\_20158006319NUCA

Auteur de l'illustration : Isabelle Barbedor

(c) Région Hauts-de-France - Inventaire général

reproduction soumise à autorisation du titulaire des droits d'exploitation



Vue générale, depuis le nord-est.

IVR22\_20158006320NUCA

Auteur de l'illustration : Isabelle Barbedor

(c) Région Hauts-de-France - Inventaire général

reproduction soumise à autorisation du titulaire des droits d'exploitation



Vue générale depuis la plaine H.

IVR22\_20098001683NUCA

Auteur de l'illustration : Caroline Vincent

(c) Région Hauts-de-France - Inventaire général ; (c) Commune d'Amiens  
reproduction soumise à autorisation du titulaire des droits d'exploitation