

Hauts-de-France, Pas-de-Calais
Éclimeux
17 rue d' Hummeroeuille

Base de lancement de V1 d'Eclimeux (vestiges)

Références du dossier

Numéro de dossier : IA62002550

Date de l'enquête initiale : 2011

Date(s) de rédaction : 2012

Cadre de l'étude : opération ponctuelle Le patrimoine de la Seconde guerre mondiale dans le canton du Parcq, opération ponctuelle enquête externe

Degré d'étude : étudié

Désignation

Dénomination : rampe de lancement

Précision sur la dénomination : rampe de lancement de V1

Appellation : site de lancement de V1 (première génération)

Destinations successives : remise agricole

Parties constituantes non étudiées : rampe de lancement, blockhaus, édifice logistique

Compléments de localisation

Milieu d'implantation : en village

Références cadastrales : 1988, A, 414

Historique

Les bâtiments du site furent construits en 1943, comme en témoigne la tradition orale, recoupée par des travaux historiques. Alors qu'il était encore en chantier, le site fut bombardé par l'aviation alliée une première fois le 24 décembre 1943 vers 14h. Il fut ensuite bombardé le 1er janvier 1944, le 4 janvier, le 21 janvier, le 24 janvier et le 6 février 1944. Des raids eurent peut-être lieu jusqu'en juillet 1944. Il est possible que ce site ait été utilisé par les Allemands pour leurrer les aviateurs alliés, et ce dès les premiers bombardements. Les Alliés avaient très rapidement repéré les sites en ski et les avaient massivement bombardés. En réponse, les Allemands avaient construit des sites modifiés, plus légers et plus discrets, mais avaient maintenu une activité de façade sur les sites en ski (réparation sommaires mais visibles du ciel, faux lancements) afin de détourner l'attention des Alliés des sites légers. Les sources manquent pour déterminer si le site d'Eclimeux fut l'un de ces sites leurres. On ne sait à quel stade d'avancement les travaux furent stoppés sur le site. Le bâtiment de montage préliminaire fut détruit par les bombardements. La rampe a disparu. Les murs de protection de la rampe ne furent jamais construits. Le bâtiment de stockage en forme de ski est partiellement détruit. Le site est aujourd'hui envahi par la végétation. Le bâtiment atelier (Maschinenhaus) est utilisé par le propriétaire actuel comme remise de matériel agricole. Site non accessible.

Période(s) principale(s) : 2e quart 20e siècle

Dates : 1943 (daté par tradition orale), 1943 (daté par travaux historiques)

Auteur(s) de l'oeuvre : Organisation Todt (auteur commanditaire, attribution par travaux historiques)

Description

Actuellement, on identifie sur le site plusieurs bâtiments constitutifs d'un type de site de lancement V1 dit "site en ski". Il rassemble un bâtiment de montage préliminaire (Montagebau), un bâtiment atelier (Maschinenhaus), un bâtiment semi-enterré en béton armé utilisé pour le stockage des réactifs chimiques servant à la propulsion initiale du V1 (Stofflager), un bâtiment de stockage en forme de ski (Geräte Lagerstellen), en parpaing de béton et couverture béton, une niche pour les détonateurs semi-enterrée en béton armé (Zünderbunker), le bunker de tir semi-enterré (Kommandostand) en béton

armé, les plots de fondation en béton armé de la rampe de lancement, la plateforme de déchargement (Umsetzanlage) en dalles de béton armé, une voie en béton armé desservant le site. Tous les bâtiments sont en rez-de-chaussée ou semi-enterrés. Les escaliers présents sur le site permettent de descendre dans les bâtiments semi-enterrés. Les bâtiments sont couverts en terrasse. Du bois de coffrage est encore présent dans le gros œuvre de certains bâtiments. Plusieurs arbres présentent sur leur tronc des graffitis anciens, déformés par la croissance de l'arbre, peut-être réalisés par les hommes de troupe présents sur le site.

Eléments descriptifs

Matériau(x) du gros-oeuvre, mise en oeuvre et revêtement : béton, béton armé ; parpaing de béton ; brique

Matériau(x) de couverture : béton en couverture

Étage(s) ou vaisseau(x) : en rez-de-chaussée

Type(s) de couverture : terrasse

Escaliers : escalier demi-hors-oeuvre : escalier droit, en maçonnerie

Typologies et état de conservation

Typologies : site en ski ; type Bois Carré

État de conservation : envahi par la végétation, mauvais état, vestiges

Statut, intérêt et protection

Intérêt de l'œuvre : vestiges de guerre

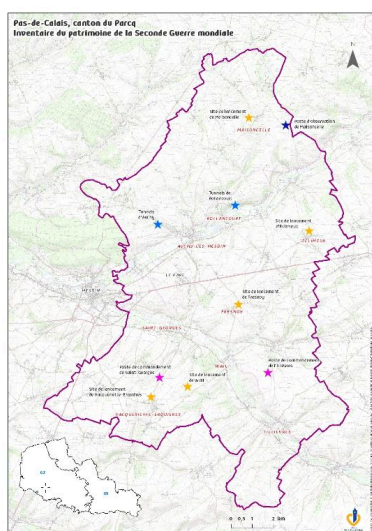
Statut de la propriété : propriété d'une personne privée

Références documentaires

Bibliographie

- BAILLEUL, Laurent. **Les sites V1 en Flandres et en Artois.** [s. ed.] : 2000.
- **BAILLEUL, Laurent. Les sites V1 en Picardie. 2006.**
BAILLEUL, Laurent. **Les sites V1 en Picardie.** [s. ed.] : 2006.
- CHEVALIER, Hugues. **Bombes et V1 sur le Pas-de-Calais 1944.** [s. ed.] : 2009.
- DELEFOSSE, Yannick. **V1 Arme du désespoir.** [s. l.] : Édition Lela Presse, 2011.

Illustrations



Carte de localisation du patrimoine
de la Seconde Guerre mondiale
dans le canton du Parcq.
Dess. Jean-Marc Ramette
IVR31_20126201497NUD

Dossiers liés

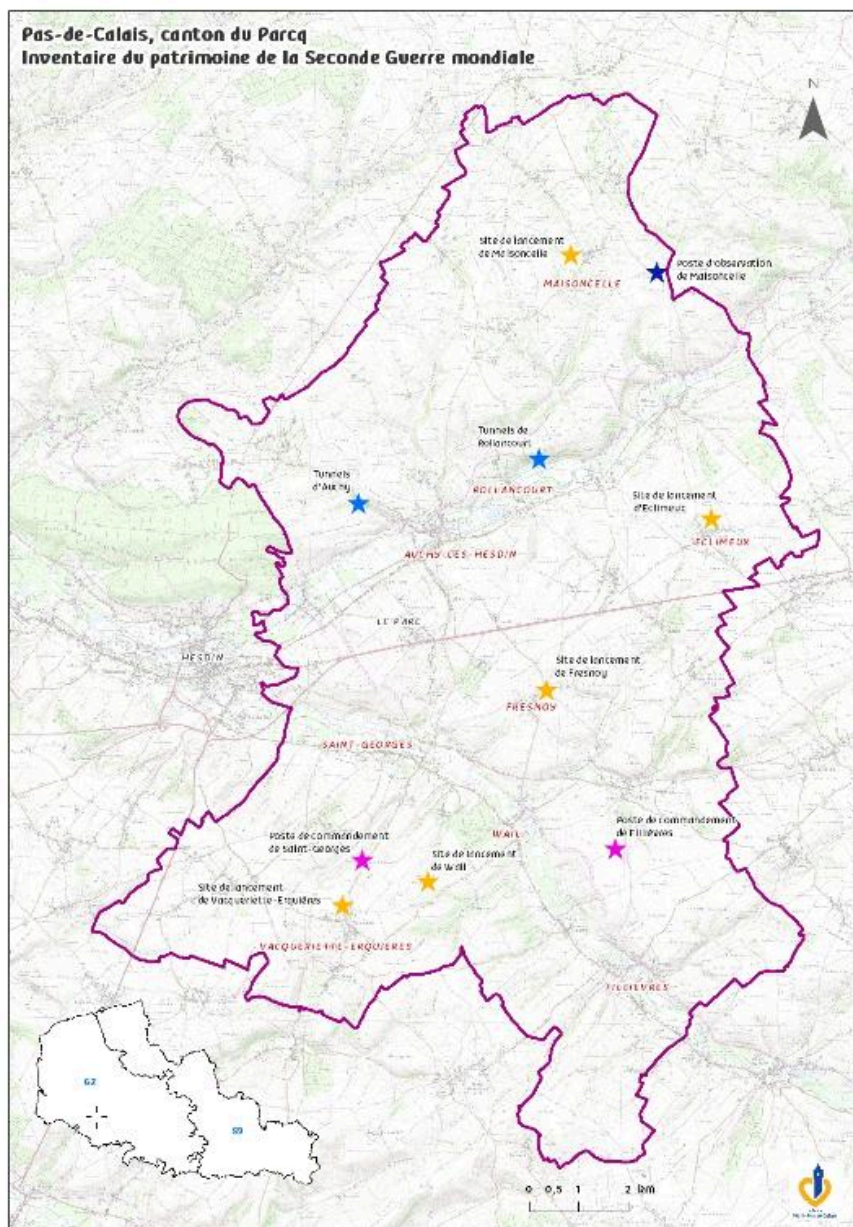
Dossiers de synthèse :

Patrimoine de la Seconde Guerre mondiale dans le canton du Parcq : pas de tir dits sites de lancement V1, édifices logistiques dits galeries souterraines de stockage et dits postes de commandement, poste d'observation dit tour de veille aérienne, blockhaus (IA62002551)

Oeuvre(s) contenue(s) :

Auteur(s) du dossier : Thomas Darras, Christophe Delille

Copyright(s) : (c) Comité cantonal de développement du canton du Parcq ; (c) Région Hauts-de-France - Inventaire général



Carte de localisation du patrimoine de la Seconde Guerre mondiale dans le canton du Parcq.

IVR31_20126201497NUD

Auteur de l'illustration : Jean-Marc Ramette

(c) Région Hauts-de-France - Inventaire général

reproduction soumise à autorisation du titulaire des droits d'exploitation