

Hauts-de-France, Oise
Beauvais
cathédrale Saint-Pierre

Retable provenant de l'église de Marissel

Références du dossier

Numéro de dossier : IM60000783
Date de l'enquête initiale : 1996
Date(s) de rédaction : 1996, 2014
Cadre de l'étude : mobilier et objets religieux la cathédrale de Beauvais
Degré d'étude : étudié
Référence du dossier Monument Historique : PM60001021

Désignation

Dénomination : retable
Titres : Passion du Christ (la) , Dormition de la Vierge (la)

Compléments de localisation

Milieu d'implantation : en ville
Emplacement dans l'édifice : dans la chapelle Saint-Léonard

Historique

Le retable provient de l'ancienne église de Bracheux, il a été déposé à Marissel après la disparition de l'église. Les éléments sculptés furent exécutés vers 1571, probablement par le sculpteur beauvaisien Nicolas Le Prince. Le retable fut peint entre 1571 et 1573 par le peintre beauvaisien Nicolas Nitart, le commanditaire était Nicole Brocard, prêtre demeurant à Marissel comme le montre le marché passé le 25 septembre 1571 entre le peintre et Nicole Brocard.

Selon ce marché, retrouvé par Victor Leblond, le peintre avait pour missions de "peindre, brunir et étoffer de son dit métier une table d'autel neuve, pour le présent dans l'hôtel dudit Nitart, pour le maître-autel de Notre-Dame de Marissel". Cette commande comportait la peinture des figures sculptées mais aussi la réalisation des volets peints, aujourd'hui disparus, qui devaient représenter la Passion sur la face intérieure et des scènes de la Vie de la Vierge sur la face extérieure. L'ensemble devait être livré pour le 1er avril 1572 pour le prix de 216 livres 16 sous tournois. La quittance du paiement total de cette somme fut donnée par le prêtre le 29 août 1573.

En 1862, le retable se trouvait au fond des bas-côtés de l'église Notre-Dame de Marissel. En 1903, il était placé derrière le maître-autel de l'église. En outre, l'abbé Marsaux signale que des fragments des volets peints étaient alors disséminés dans l'église.

Le retable fut restauré en 1964 suite à des actes de vandalisme, et depuis 1966 il est en dépôt dans la cathédrale de Beauvais.

Période(s) principale(s) : 3e quart 16e siècle

Auteur(s) de l'oeuvre : Nicolas Le Prince (sculpteur), Nicolas Nitart (peintre)

Oeuvre en dépôt provenant de : Hauts-de-France, Oise, Beauvais, Marissel, église Notre-Dame

Description

Le retable est composé d'une caisse faite de deux parties assemblées qui abritent un ensemble de scènes sculptées en relief surmontées de dais architecturés.

Éléments descriptifs

Catégorie(s) technique(s) : sculpture

Éléments structurels, forme, fonctionnement : plan, rectangulaire horizontal ; élévation, rectangulaire vertical

Matériaux : bois taillé, peint, polychrome, doré

Mesures :

Dimensions totales : h = 244 ; l = 267 ; pr = 30.

Représentations :

Sur la prédelle, sont représentés les apôtres entourant le Christ pour la Cène, tandis que sous les dais architecturés, de style gothique flamboyant, se succèdent les scènes de la Passion avec (de gauche à droite) : l'Arrestation du Christ, la Flagellation, la Dérision, la Montée au Calvaire, la Descente de croix, la Mise au tombeau, la Descente aux limbes et la Résurrection. Une représentation de la Crucifixion, sous laquelle est placée la Dormition de la Vierge, culmine dans la partie centrale du retable. Les bords de la caisse sont quant à eux décorés d'ornements végétaux.

État de conservation

oeuvre restaurée , manque

Le retable a été restauré en 1964, mais il manque les personnages formant le premier plan de la Résurrection.

Statut, intérêt et protection

Intérêt de l'œuvre : à signaler

Protections : classé au titre objet, 1899/02/25

Statut de la propriété : propriété publique

Références documentaires

Bibliographie

- BONNET-LABORDERIE, Philippe. **La Cathédrale Saint-Pierre de Beauvais**. La Mie-au-Roy : GEMOB, 1978 (Histoire et architecture).
p. 214
- FAUQUEUX, Charles. **Beauvais, son histoire de 1789 à l'après-guerre 1939-1945**. Beauvais : Imprimerie centrale administrative, 1965.
p. 98
- LEBLOND, Victor. **L'art et les artistes en Ile-de-France au XVIe siècle (Beauvais et Beauvaisis) d'après les minutes notariales**. Paris : E. Champion, 1921.
p. 183-184
- MARS AUX, Léopold-Henri (abbé). **Une promenade à Marissel**. *Variétés archéologiques*. Beauvais : Imprimerie du Moniteur de l'Oise, 1903, 2ème série.
p. 55-58
- PICARDIE. Inventaire général des monuments et des richesses artistiques de la France. **La cathédrale Saint-Pierre de Beauvais, architecture, mobilier et trésor**. Réd. Judith Förstel, Aline Magnien, Florian Meunier et al. ; fotogr. Laurent Jumel, Thierry Lefébure, Irwin Leullier. Amiens : AGIR-Pic, 2000 (Images du Patrimoine, 194).
p. 82
- VATTIER, Amédée (abbé). **Description du retable de la Passion conservé dans l'église de Marissel**. *Mémoires de la Société Académique d'archéologie, sciences et arts du département de l'Oise*. Beauvais : Beauvais, D. Père, 1892, tome XV.

- WOILLEZ, Emmanuel. **Répertoire archéologique du département de l'Oise**. La Mée-sur-Seine : Editions Amatteis, 1997. Réédition du livre de 1862 (Paris : Imprimerie impériale). col.29

Illustrations



Vue d'ensemble.
Phot. Laurent Jumel
IVR22_19966003454XA



Vue de détail : la Crucifixion.
Phot. Laurent Jumel
IVR22_19966003455XA



Détail de la partie inférieure de la scène centrale de la Crucifixion.
Phot. Laurent Jumel
IVR22_19966003348X



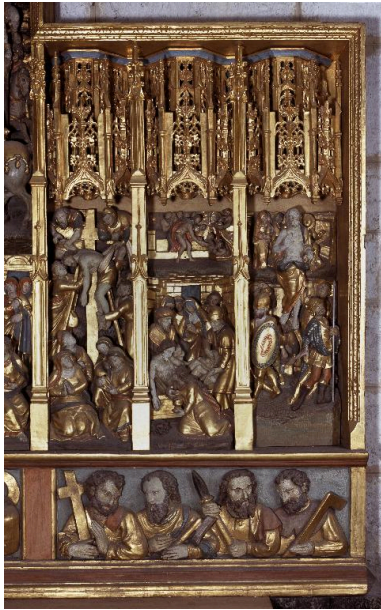
Vue de détail : Mort de la Vierge.
Phot. Laurent Jumel
IVR22_19966003458XA



Détail de la partie gauche :
Arrestation du Christ,
Flagellation, Portement de croix.
Phot. Laurent Jumel
IVR22_19966003457XA



Détail de la scène de la Flagellation : Dérision du Christ.
Phot. Laurent Jumel
IVR22_19966003349X



Détail de la partie droite : Déposition,
Mise au tombeau, Résurrection.

Phot. Laurent Jumel
IVR22_19966003456XA

Dossiers liés

Oeuvre(s) contenue(s) :

Oeuvre(s) en rapport :

Le mobilier de la cathédrale Saint-Pierre de Beauvais (IM60000772) Hauts-de-France, Oise, Beauvais

Auteur(s) du dossier : Judith Förstel, Aline Magnien, Léa Vernier

Copyright(s) : (c) Région Hauts-de-France - Inventaire général



Vue d'ensemble.

IVR22_19966003454XA

Auteur de l'illustration : Laurent Jumel

(c) Ministère de la culture - Inventaire général ; (c) AGIR-Pic
reproduction soumise à autorisation du titulaire des droits d'exploitation



Vue de détail : la Crucifixion.

IVR22_19966003455XA

Auteur de l'illustration : Laurent Jumel

(c) Ministère de la culture - Inventaire général ; (c) AGIR-Pic
reproduction soumise à autorisation du titulaire des droits d'exploitation



Détail de la partie inférieure de la scène centrale de la Crucifixion.

IVR22_19966003348X

Auteur de l'illustration : Laurent Jumel

(c) Ministère de la culture - Inventaire général ; (c) AGIR-Pic
reproduction soumise à autorisation du titulaire des droits d'exploitation



Vue de détail : Mort de la Vierge.

IVR22_19966003458XA

Auteur de l'illustration : Laurent Jumel

(c) Ministère de la culture - Inventaire général ; (c) AGIR-Pic
reproduction soumise à autorisation du titulaire des droits d'exploitation



Détail de la partie gauche : Arrestation du Christ, Flagellation, Portement de croix.

IVR22_19966003457XA

Auteur de l'illustration : Laurent Jumel

(c) Ministère de la culture - Inventaire général ; (c) AGIR-Pic
reproduction soumise à autorisation du titulaire des droits d'exploitation

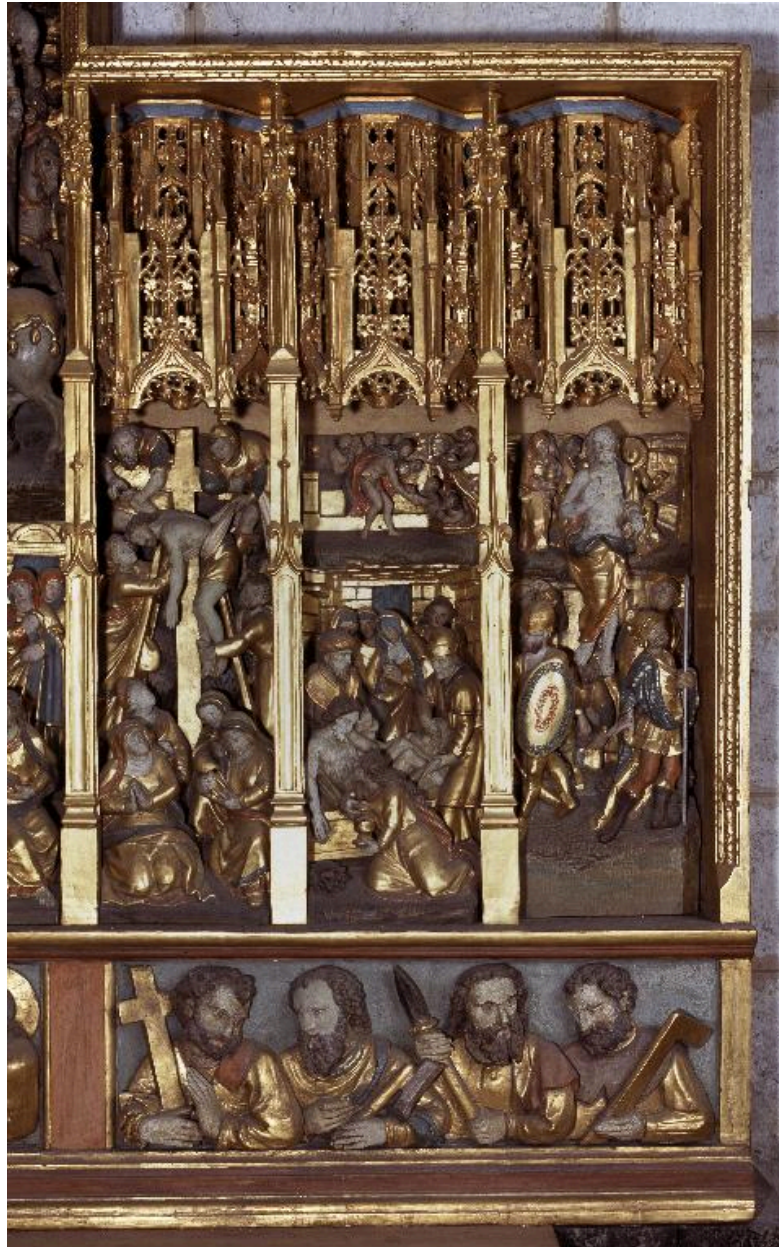


Détail de la scène de la Flagellation : Dérision du Christ.

IVR22_19966003349X

Auteur de l'illustration : Laurent Jumel

(c) Ministère de la culture - Inventaire général ; (c) AGIR-Pic
reproduction soumise à autorisation du titulaire des droits d'exploitation



Détail de la partie droite : Déposition, Mise au tombeau, Résurrection.

IVR22_19966003456XA

Auteur de l'illustration : Laurent Jumel

(c) Ministère de la culture - Inventaire général ; (c) AGIR-Pic
reproduction soumise à autorisation du titulaire des droits d'exploitation