

Hauts-de-France, Somme
Woincourt
12 rue du Chevalier-de-la-Barre

Ancienne robinetterie puis usine de serrurerie Bricard et Gauthier, devenue usine de serrurerie Bricard J. et G., puis Bricard et Cie, puis robinetterie Bricard et Cie, actuellement robinetterie Chuchu-Decayeux

Références du dossier

Numéro de dossier : IA00076636
Date de l'enquête initiale : 1985
Date(s) de rédaction : 1988, 2015, 2016
Cadre de l'étude : patrimoine industriel Somme, inventaire topographique Vimeu industriel
Degré d'étude : étudié

Désignation

Dénomination : usine de matériel d'équipement industriel, usine de serrurerie, robinetterie
Appellation : robinetterie Bricard et Cie, Bricart et Gauthier , Bricard J. et G. , Bricard et Cie , Chuchu-Decayeux
Parties constituantes non étudiées : bureau, cour, atelier de fabrication, logement patronal, cantine, logement d'ouvriers, jardin ouvrier, conciergerie, magasin industriel, entrepôt industriel

Compléments de localisation

Milieu d'implantation : en village
Références cadastrales : 1984, AB, 44 à 53, 117, 125 à 127 ; 1984, AE, 10 à 16, 19, 22 à 25

Historique

En 1782, Charles Sterlin, quincaillier, vend dans son magasin de Paris, des serrures du Vimeu achetées à Gauthier, marchand de serrures et commissionnaires à Woincourt. En 1821, il achète un atelier de cylindres cannelés à Woincourt afin de le transformer en manufacture de clés dont il confie la direction à Gauthier. La fabrication sera aussi consacré aux paumelles et aux espagnolettes. Sterlin dépose son premier brevet d'une serrure à un tour et demi, à un seul ressort en 1825. Il embauche en 1822 un certain Eugène Bricard.

En 1829, la petite entreprise se fait connaître grâce à un autre brevet de serrures à deux pènes à foliot à bras égaux, avec une entrée au centre de la serrure. Cette serrure remplace pratiquement toutes les serrures des portes intérieure ou deviendra la base d'autres fabrications ou d'autres brevets. La marque ou l'estampillage "ST" se retrouve alors dans un grand nombre de maisons.

Charles Sterlin décède en 1834 et Eugène Bricard rachète le magasin de Paris tandis que Laurent Gauthier rachète l'usine de Woincourt. Ces deux derniers resteront associés, jusqu'en 1877. Laurent Gauthier est le premier à installer une machine à vapeur en 1852 dans une usine du Vimeu.

Ses deux fils, Charles et Alphonse, se déclarent fabricants de serrures, en 1851, date à laquelle Eugène Gauthier, le troisième fils de Laurent Gauthier, est également installé à Woincourt comme fabricant de serrures (recensement de population).

Eugène Bricard achète la marque ST pour 10.000 francs. A partir de 1855, il travaille avec ses deux fils, Alfred et Jules et démarre une activité de serrurerie décorative et de serrures anciennes qui serviront de modèles et de références aux spécialistes. Avec l'agrandissement de l'entreprise, les locaux de Paris deviennent trop exigus et, en 1868, Eugène Bricard achète à la Marquise de Gasville l'hôtel de Bezons au 39 rue de Richelieu. En 1877, il rachète l'usine de Woincourt à Charles et Alphonse Gauthier, qui cèdent leurs part pour prendre leur retraite.

A la mort d'Eugène Bricard en 1883, ses fils Alfred et Jules ajoutent une fonderie de cuivre et de bronze ainsi qu'une fonderie de fonte malléable à l'usine de Woincourt. Alfred Bricard meurt à son tour en 1909 et son fils Gaston lui succède,

associé à son oncle Jules Bricard. L'usine et la marque prospèrent au point de devenir une marque de référence sous deux noms : Bricard et Sterlin ou "ST".

De 1935 à 1939, la fabrication de robinetterie sanitaire se développe en parallèle de l'activité serrurière.

Le successeur de Gaston est son fils Alfred Bricard, qui rachète l'usine Maquennehen et Imbert d'Escarbotin en 1946. Il met également en place différentes stratégies d'entreprises qui conduiront à la renommée de Bricard à savoir : un réseau de vente directe aux entreprises de menuiseries et serrureries et aux quincailliers, l'édition d'un catalogue complet de serrurerie et quincaillerie, il fournit également un grand nombre de serrureries anciennes. Il rachète également trois grosses usines du Vimeu : Guerville-Riquier et Petit-Maloigne à Fressenneville et Derloche à Ault.

A Woincourt sont traités les métaux non ferreux grâce à une fonderie de laiton et la production est orientée vers la robinetterie et la cuivrierie. A Escarbotin sont traités les métaux ferreux avec la découpe et l'emboutissage. L'usine de Frévent est spécialisée dans la fonderie de fonte, d'aluminium et de zamak. Toutes les usines assurent alors la production de la serrurerie décorative, la serrurerie et la quincaillerie de bâtiment, les serrures à combinaisons et passe-partout, la robinetterie eau et sanitaire, et les serrures frigorifiques.

En 1989, Bricard est racheté par la groupe Rosario, qui déménage son appareil productif à Oust-Marest et sur la nouvelle zone industrielle du Vimeu à Feuquières-en-Vimeu. Une partie des locaux de l'usine Bricard est rachetée par la robinetterie Chuchu-Dacayeux, afin d'y installer son appareil de production.

Les installations les plus anciennes, atelier principal, logement patronal et conciergerie datent du milieu 19e siècle. A partir de 1877, l'usine s'est spécialisée dans la robinetterie et s'est continuellement étendue. Elle a bénéficié de logements d'ouvriers édifiés en plusieurs tranches à partir de 1909. Ateliers de fabrication, magasins et entrepôts construits du milieu 20e siècle jusqu'au début 4e quart 20e siècle.

Effectifs :

1840 : 246 ouvriers. 1939 : 150 ouvriers de jour et 100 de nuit. 1962 : 200 à 500 salariés. 1983 : 180 salariés. 1985 : 50 employés. Existence d'un fonds d'archives privées.

Récompenses :

Paris 1834 : mention honorable, décernée à Sterlin

Paris 1839 : mention de bronze

Paris 1844 : médaille d'argent

Londres 1851 : médaille d'honneur

Paris 1855 : médaillon d'argent

Londres 1862 : médaille d'honneur

Paris 1867 : médaille d'argent

Paris 1878 : médaille d'or

Grand prix de Paris en 1889

Prix de Chicago hors concours en 1894

Prix de Paris hors concours en 1900

Période(s) principale(s) : 1er quart 19e siècle (?), détruit), 19e siècle

Description

Conciergerie à un étage et étage de comble, en brique et essentage de planches, toit à longs pans et croupe couvert d'ardoise ; logement patronal en brique à un étage carré et étage de comble, toit à longs pans couvert d'ardoise ; atelier de fabrication principal en brique, toit à longs pans à pignon découvert ; bureau à un étage carré, toit en terrasse ; extensions des ateliers de fabrication en rez-de-chaussée, en sheds et sous toit à longs pans ; logements d'ouvriers à un étage carré à élévation ordonnancée sans travées.

Éléments descriptifs

Matériau(x) du gros-oeuvre, mise en oeuvre et revêtement : brique ; essentage de planches

Matériau(x) de couverture : ardoise, ciment amiante en couverture, verre en couverture

Étage(s) ou vaisseau(x) : 1 étage carré, étage de comble, comble à surcroît

Couvrements : charpente métallique apparente

Élévations extérieures : élévation à travées, élévation ordonnancée sans travées

Type(s) de couverture : terrasse ; toit à longs pans ; shed ; pignon couvert ; pignon découvert

Escaliers :

Énergies : énergie thermique ; énergie électrique ; achetée

Statut, intérêt et protection

Intérêt de l'œuvre : à signaler

Statut de la propriété : propriété privée

Références documentaires

Documents d'archive

- AD Somme. Série M ; 5 M. **Etablissements industriels, insalubres et dangereux, commune de Woincourt** (en cours de classement).
- **3 P 827/3. Woincourt. Etat de section, [s.d].**
AD Somme. Série P ; 3 P 827/3. **Woincourt. Etat de section, [s.d].**
- **3 P 827/4. Woincourt. Matrices des propriétés foncières, f°1-400. 1829-1913**
AD Somme. Série P ; 3 P 827/4. **Woincourt. Matrices des propriétés foncières, f°1-400. 1829-1913.**
- AD Somme. Série P ; 3 P 827/7. **Woincourt. Matrices des propriétés bâties, 1882-1911.**
- AD Somme. Série P ; 3 P 827/8. **Woincourt. Matrices des propriétés bâties, 1911-1956.**

Documents figurés

- **Woincourt (Somme). Usine Bricard Frères, carte postale, [début du 20e siècle] (coll. part.).**
- **Woincourt (Somme). Usine de serrurerie. Sortie des ouvriers, carte postale, [début du 20e siècle] (coll. part.).**
- **Woincourt (Somme). Rue du Bos et Usine Bricard Frères, carte postale, [début du 20e siècle] (coll. part.).**
- **Woincourt (Somme). Vue aérienne de l'usine Bricard, carte postale, [3e quart du 20e siècle] (coll. part.).**
- **Woincourt (Somme). Publicité de l'entreprise Bricard, [milieu du 20e siècle] (coll. part.).**

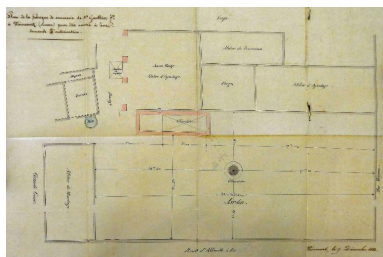
Bibliographie

- MUSEE BRICARD. **Musée de la serrure.** Paris : Musée de la serrure, 1976.

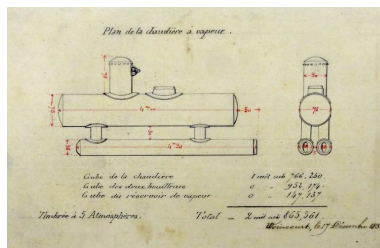
Liens web

- L'historique de l'entreprise sur le site de Bricard : <http://www.bricard.com/fr/company/Pages/NotreHistoire.aspx>

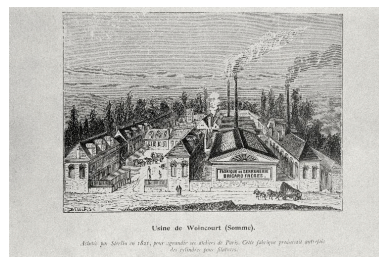
Illustrations



Plan de la fabrique
de serrurerie en 1853.
Phot. Romain Grimaud
(reproduction)
IVR22_20138015630NUC2A



Plan de la chaudière à vapeur
installée dans l'usine en 1853.
Phot. Romain Grimaud
(reproduction)
IVR22_20138015626NUC2A



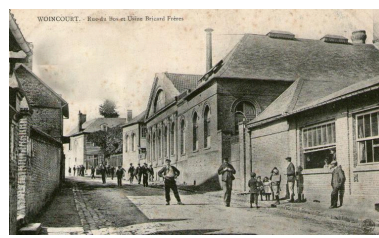
Vue cavalière de l'usine d'après
une gravure ancienne, vers 1900.
Phot. Francis Dubuc (reproduction)
IVR22_19908000495ZB



Vue des anciens ateliers de l'usine et d'une partie du personnel, début du 20e siècle (coll. part.).
 Phot. Frédéric-Nicolas Kocourek (reproduction)
 IVR22_20158006575NUCA



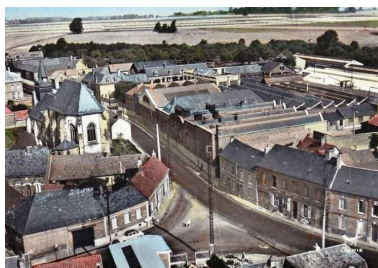
Sortie des ouvriers de l'usine, début du 20e siècle (coll. part.).
 Phot. Frédéric-Nicolas Kocourek (reproduction)
 IVR22_20158006576NUCA



Vue sud-est de l'usine Bricard depuis la rue, début du 20e siècle (coll. part.).
 Phot. Frédéric-Nicolas Kocourek (reproduction)
 IVR22_20158006577NUCA



Publicité de l'entreprise Bricard, milieu du 20e siècle (coll. part.).
 Phot. Frédéric-Nicolas Kocourek (reproduction)
 IVR22_20158006574NUCA



Vue aérienne de l'usine Bricard, 3e quart du 20e siècle (coll. part.).
 Phot. Frédéric-Nicolas Kocourek (reproduction)
 IVR22_20158006578NUCA



Vue aérienne depuis le sud-est, en 1990.
 Phot. Phot'R
 IVR22_19888001417P



Atelier de fabrication, vue générale, en 1990.
 Phot. Francis Dubuc
 IVR22_19908000529Z



Atelier de fabrication, en 1990.
 Phot. Francis Dubuc
 IVR22_19908000476X



Atelier de fabrication, en 1990.
 Phot. Francis Dubuc
 IVR22_19908000502Z



Atelier de fabrication,
vue intérieure, en 1990.
Phot. Francis Dubuc
IVR22_19908000511Z



Bâtiments sociaux, en 1990.
Phot. Francis Dubuc
IVR22_19908000533Z



Elévation antérieure de la
conciergerie, en 1990.
Phot. Francis Dubuc
IVR22_19908000524Z



Détail de la conciergerie, en 1990.
Phot. Francis Dubuc
IVR22_19908000525Z



Elévation antérieure
des bureaux, en 1990.
Phot. Francis Dubuc
IVR22_19908000527Z



Vue générale des ateliers
de fabrication, en 1990.
Phot. Francis Dubuc
IVR22_19908000528Z



Elévation antérieure
des bureaux, en 1990.
Phot. Francis Dubuc
IVR22_19908000523Z



Vue partielle des ateliers
de fabrication, en 1990.
Phot. Francis Dubuc
IVR22_19908000522Z



Vue partielle des ateliers
de fabrication, en 1990.
Phot. Francis Dubuc
IVR22_19908000521Z



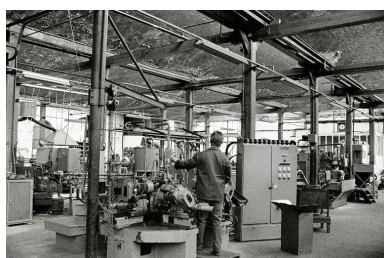
L'atelier de chromage, en 1990.
Phot. Francis Dubuc
IVR22_19908000520Z



Polisseur au travail, en 1990.
Phot. Francis Dubuc
IVR22_19908000519Z



L'atelier de polissage, en 1990.
Phot. Francis Dubuc
IVR22_19908000518Z



L'atelier de fonderie, en 1990.



Mouleur au travail, en 1990.

Vue intérieure de l'atelier
de fabrication, en 1990.
Phot. Francis Dubuc
IVR22_19908000517Z



Fondeur au travail, en 1990.
Phot. Francis Dubuc
IVR22_19908000513Z

Phot. Francis Dubuc
IVR22_19908000516Z



Fondeur au travail, en 1990.
Phot. Francis Dubuc
IVR22_19908000512Z

Phot. Francis Dubuc
IVR22_19908000515Z



Fondeurs réalisant
une coulée, en 1990.
Phot. Francis Dubuc
IVR22_19908000508Z



Atelier de stockage, en 1990.
Phot. Francis Dubuc
IVR22_19908000506Z



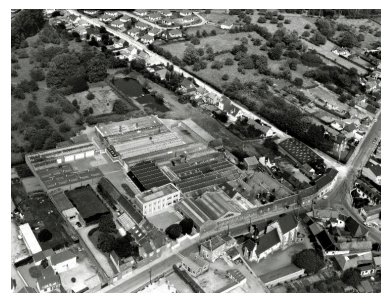
Atelier de stockage, en 1990.
Phot. Francis Dubuc
IVR22_19908001880Z



Détails des sheds de l'atelier
de fabrication, en 1990.
Phot. Francis Dubuc
IVR22_19908000501Z



Détail de l'atelier des ateliers
de fabrication, en 1990.
Phot. Francis Dubuc
IVR22_19908000500Z



Vue aérienne du site depuis
le sud-ouest, en 1990
Phot. Phot'R

Les ateliers de fabrication depuis la
rue du Chevalier de la Barre, en 1990.

Phot. Francis Dubuc
IVR22_19908000491Z



Les ateliers de fabrication depuis la
rue du Chevalier de la Barre, en 1990.

Phot. Francis Dubuc
IVR22_19908000380Z



Détails de l'élévation sur rue des
ateliers de fabrication, en 1990.

Phot. Francis Dubuc
IVR22_19908000381Z



Bureau, flanc sud, en 1990.

Phot. Francis Dubuc
IVR22_19908000526Z



Conciergerie, bureau et
vestiaires, flanc est, en 1990.

Phot. Francis Dubuc
IVR22_19908000499Z



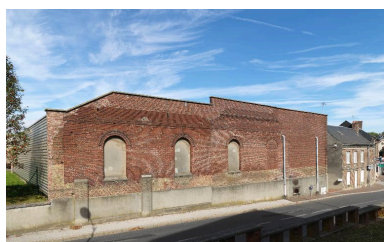
L'entrée du site, en 1990.

Phot. Francis Dubuc
IVR22_19908000531Z



Atelier de fabrication, salle des
machines, vue intérieure en 1990.

Phot. Francis Dubuc
IVR22_19908000504Z



Vue générale des
ateliers de fabrication.
Phot. Thierry Lefébure



Vue de trois-quarts des bureaux.

Phot. Thierry Lefébure
IVR22_20158000839NUC2AQ



Vue de la façade antérieure
des bureaux de l'entreprise.

Phot. Thierry Lefébure
IVR22_20158000841NUC2AQ

IVR22_20128000833NUC2A

Dossiers liés

Dossiers de synthèse :

Le patrimoine industriel de la Somme (IA80000968)

Les serrureries du Vimeu industriel (IA80010009)

Oeuvre(s) contenue(s) :

Oeuvre(s) en rapport :

Le village de Woincourt (IA80010076) Hauts-de-France, Somme, Woincourt

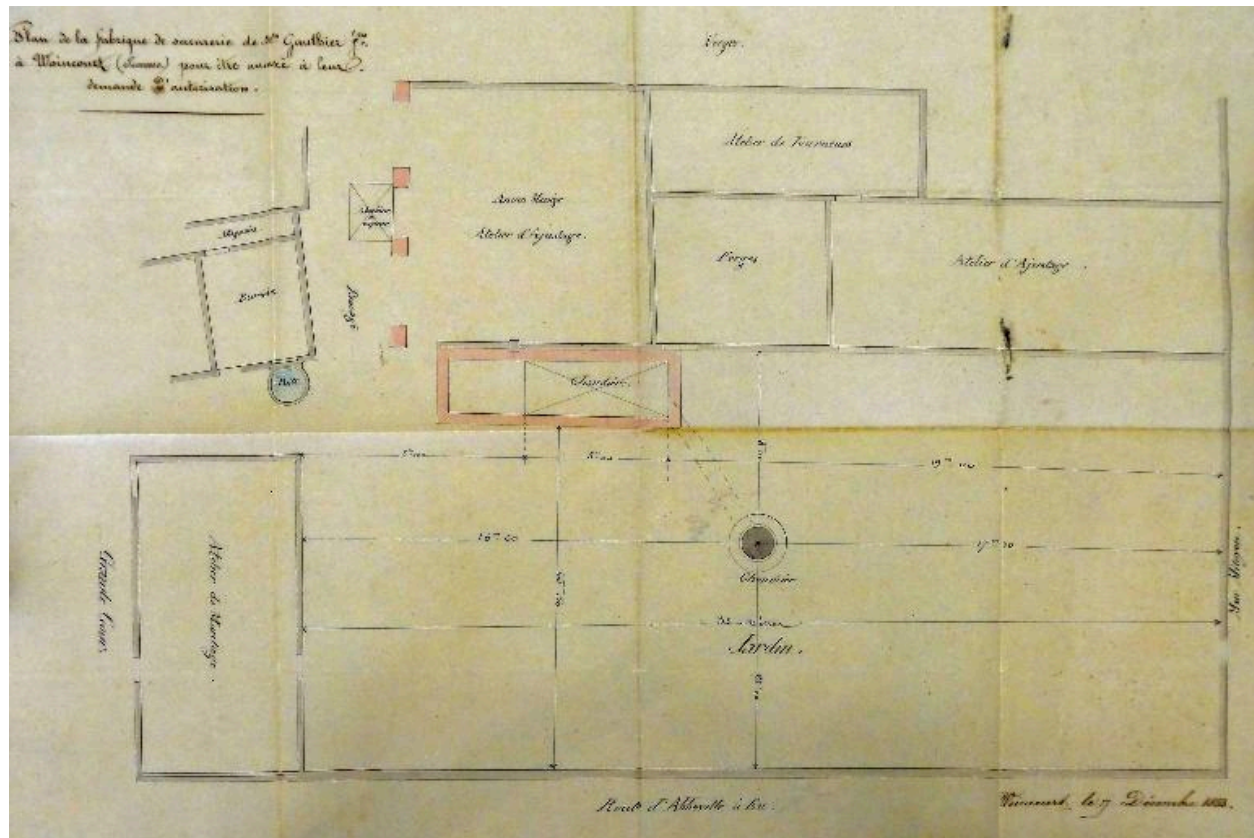
Ancien logement de directeur de l'usine Bricard, aujourd'hui siège de l'Union des Industries et des Métiers de la Métallurgie du Vimeu (IA80010533) Hauts-de-France, Somme, Woincourt, , 13 rue du Chevalier-de-la-Barre

Cité ouvrière Bricard 1 (IA80010115) Hauts-de-France, Somme, Woincourt, 53 à 71 rue Emile-Zola

Cité ouvrière Bricard 2 (IA80010238) Hauts-de-France, Somme, Woincourt, 28 au 40 rue du Chevalier-de-la-Barre

Auteur(s) du dossier : Benoît Dufournier, Frédéric-Nicolas Kocourek, Isabelle Barbedor

Copyright(s) : (c) Région Hauts-de-France - Inventaire général ; (c) Syndicat mixte Baie de Somme - Trois Vallées



Plan de la fabrique de serrurerie en 1853.

Référence du document reproduit :

- AD Somme. Série M ; 5 M. **Etablissements industriels, insalubres et dangereux, commune de Woincourt** (en cours de classement).

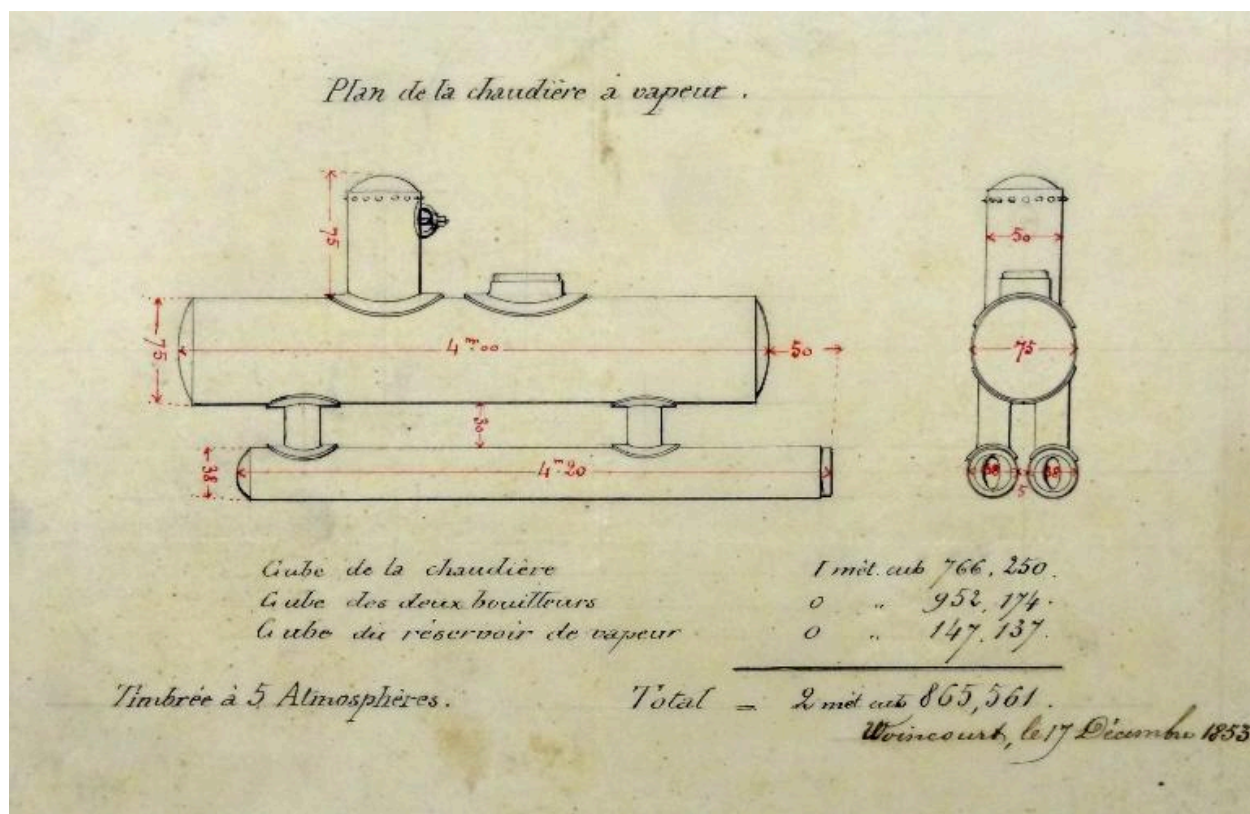
IVR22_20138015630NUC2A

Auteur de l'illustration : Romain Grimaud (reproduction)

(c) Région Hauts-de-France - Inventaire général ; (c) Association de Préfiguration du PNR Picardie maritime ; (c)

Département de la Somme

reproduction soumise à autorisation du titulaire des droits d'exploitation



Plan de la chaudière à vapeur installée dans l'usine en 1853.

Référence du document reproduit :

- AD Somme. Série M ; 5 M. **Etablissements industriels, insalubres et dangereux, commune de Woincourt** (en cours de classement).

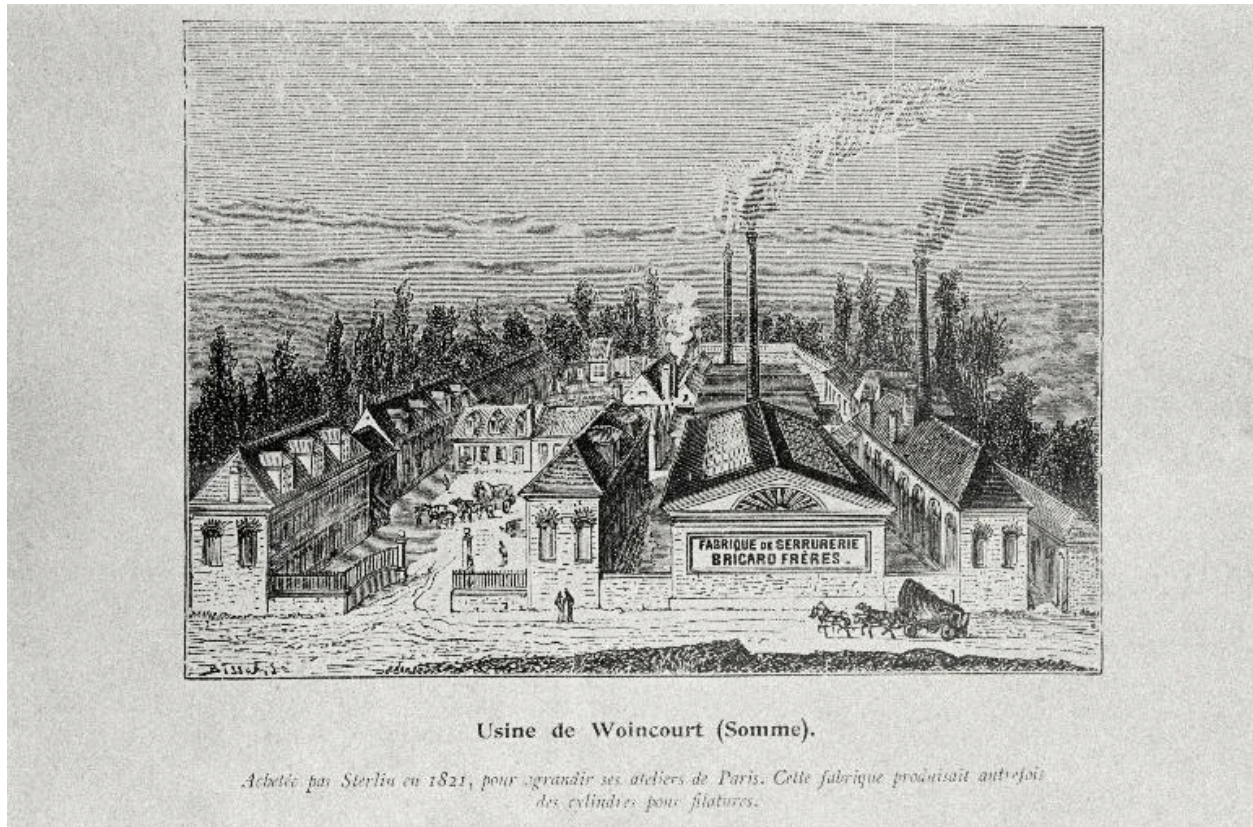
IVR22_20138015626NUC2A

Auteur de l'illustration : Romain Grimaud (reproduction)

(c) Région Hauts-de-France - Inventaire général ; (c) Association de Préfiguration du PNR Picardie maritime ; (c)

Département de la Somme

reproduction soumise à autorisation du titulaire des droits d'exploitation

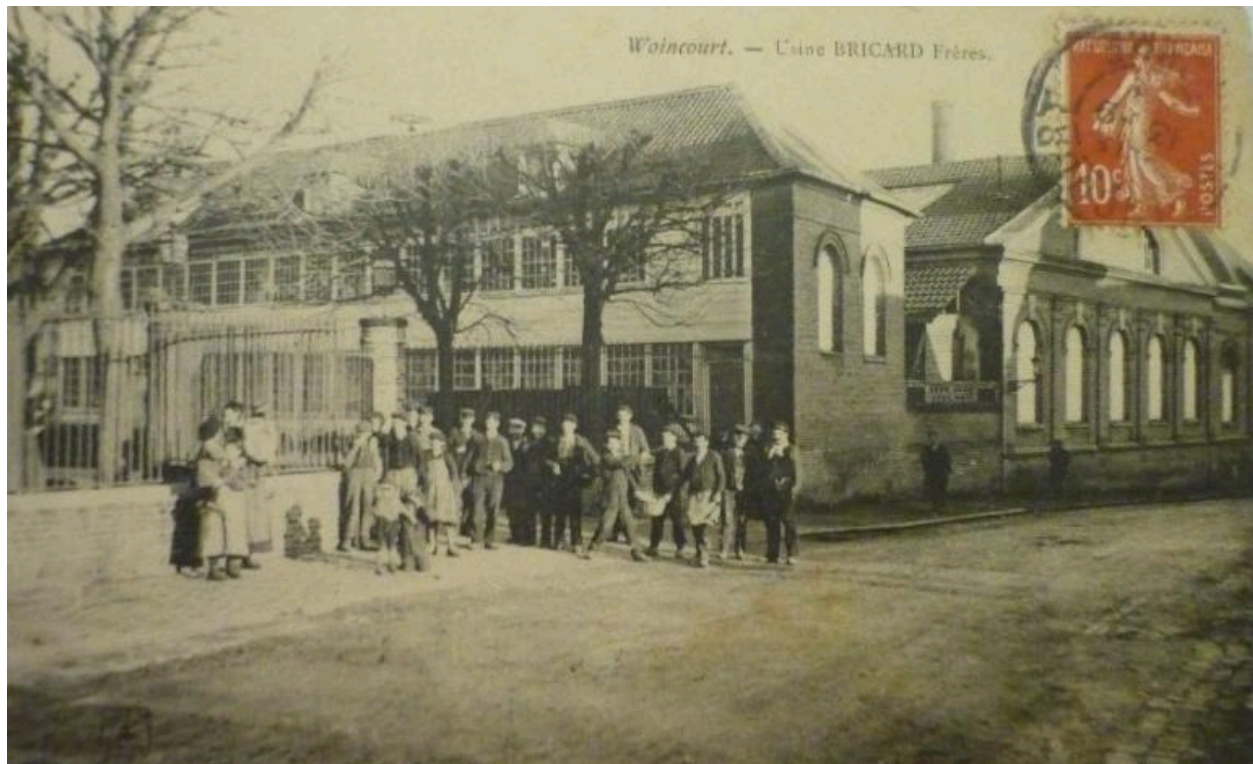


Vue cavalière de l'usine d'après une gravure ancienne, vers 1900.

IVR22_19908000495ZB

Auteur de l'illustration : Francis Dubuc (reproduction)

(c) Ministère de la culture - Inventaire général ; (c) AGIR-Pic
reproduction soumise à autorisation du titulaire des droits d'exploitation



Vue des anciens ateliers de l'usine et d'une partie du personnel, début du 20e siècle (coll. part.).

IVR22_20158006575NUCA

Auteur de l'illustration : Frédéric-Nicolas Kocourek (reproduction)

(c) Région Hauts-de-France - Inventaire général ; (c) Baie de Somme - Trois Vallées
reproduction soumise à autorisation du titulaire des droits d'exploitation



Sortie des ouvriers de l'usine, début du 20e siècle (coll. part.).

IVR22_20158006576NUCA

Auteur de l'illustration : Frédéric-Nicolas Kocourek (reproduction)

(c) Région Hauts-de-France - Inventaire général ; (c) Baie de Somme - Trois Vallées
reproduction soumise à autorisation du titulaire des droits d'exploitation



Vue sud-est de l'usine Bricard depuis la rue, début du 20e siècle (coll. part.).

IVR22_20158006577NUCA

Auteur de l'illustration : Frédéric-Nicolas Kocourek (reproduction)

(c) Région Hauts-de-France - Inventaire général ; (c) Baie de Somme - Trois Vallées
reproduction soumise à autorisation du titulaire des droits d'exploitation

BRICARD

39, RUE DE RICHELIEU - PARIS (1^{re}) - RIC. 74-92 (S. L'IMPRES. ENGOUVÈRES)

vous offre une

Sécurité **La** **complète**

avec son **VERROU BLOCTOUT**



ACIER BRUNI ou POLI

grande marque

Variures innombrables
PETITE CLÉ
INCROCHETABLE

et son **ENTREBAILLEUR**



MÉTAL POLI BRILLANT
EN STOCK
LIVRABLE DE SUITE

INVIOLEBABLE REMPART

USINES A WOINCOURT ET ESCARBOTIN (SOMME)

E. C. Somme 95.946

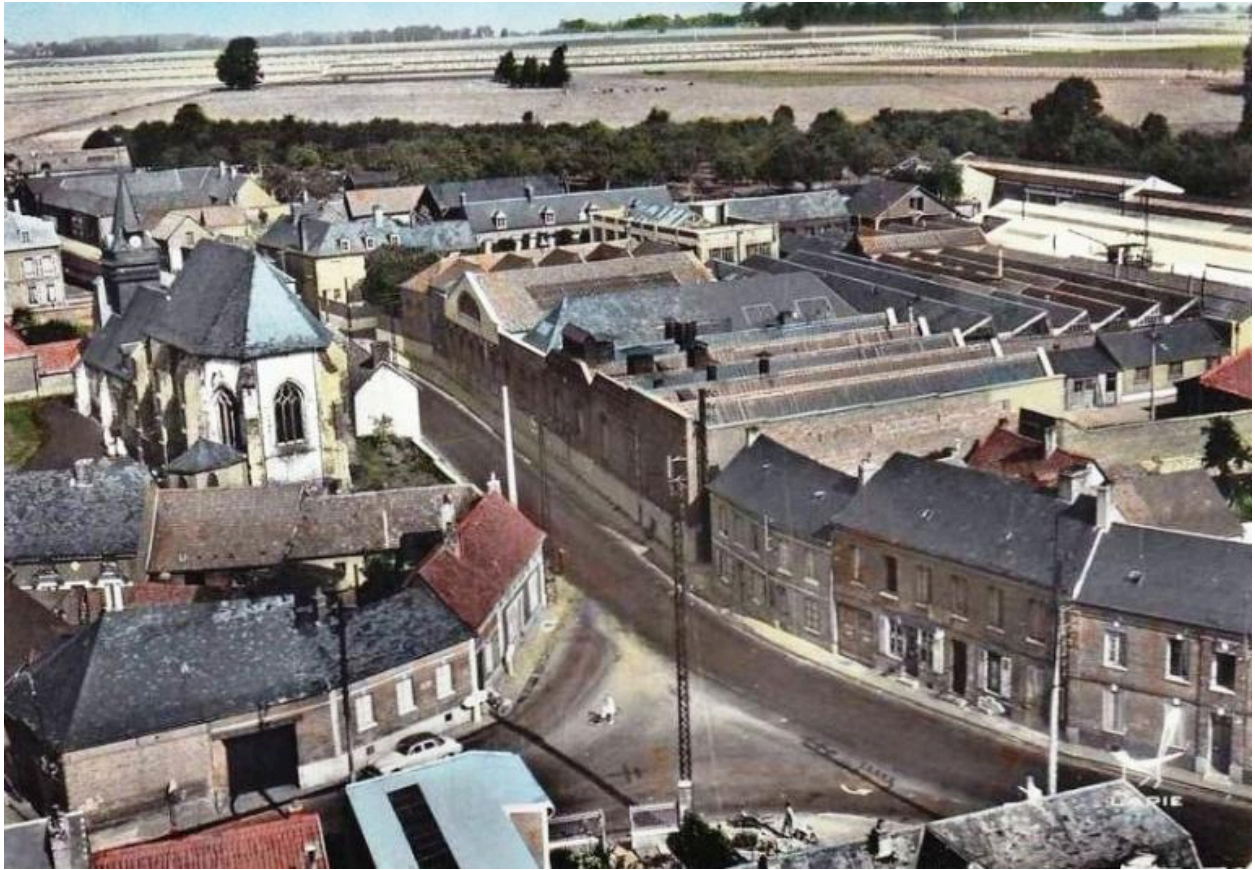
POYAL, PARIS — C.C.I. 31.207

Publicité de l'entreprise Bricard, milieu du 20e siècle (coll. part.).

IVR22_20158006574NUCA

Auteur de l'illustration : Frédéric-Nicolas Kocourek (reproduction)

(c) Région Hauts-de-France - Inventaire général ; (c) Baie de Somme - Trois Vallées
reproduction soumise à autorisation du titulaire des droits d'exploitation



Vue aérienne de l'usine Bricard, 3e quart du 20e siècle (coll. part.).

IVR22_20158006578NUCA

Auteur de l'illustration : Frédéric-Nicolas Kocourek (reproduction)

(c) Région Hauts-de-France - Inventaire général ; (c) Baie de Somme - Trois Vallées
reproduction soumise à autorisation du titulaire des droits d'exploitation



Vue aérienne depuis le sud-est, en 1990.

IVR22_19888001417P

Auteur de l'illustration : Phot'R

(c) Ministère de la culture - Inventaire général ; (c) AGIR-Pic
reproduction soumise à autorisation du titulaire des droits d'exploitation



Atelier de fabrication, vue générale, en 1990.

IVR22_19908000529Z

Auteur de l'illustration : Francis Dubuc

(c) Ministère de la culture - Inventaire général ; (c) AGIR-Pic
reproduction soumise à autorisation du titulaire des droits d'exploitation



Atelier de fabrication, en 1990.

IVR22_19908000476X

Auteur de l'illustration : Francis Dubuc

(c) Ministère de la culture - Inventaire général ; (c) AGIR-Pic
reproduction soumise à autorisation du titulaire des droits d'exploitation



Atelier de fabrication, en 1990.

IVR22_19908000502Z

Auteur de l'illustration : Francis Dubuc

(c) Ministère de la culture - Inventaire général ; (c) AGIR-Pic
reproduction soumise à autorisation du titulaire des droits d'exploitation



Atelier de fabrication, vue intérieure, en 1990.

IVR22_19908000511Z

Auteur de l'illustration : Francis Dubuc

(c) Ministère de la culture - Inventaire général ; (c) AGIR-Pic
reproduction soumise à autorisation du titulaire des droits d'exploitation



Bâtiments sociaux, en 1990.

IVR22_19908000533Z

Auteur de l'illustration : Francis Dubuc

(c) Ministère de la culture - Inventaire général ; (c) AGIR-Pic
reproduction soumise à autorisation du titulaire des droits d'exploitation



Elévation antérieure de la conciergerie, en 1990.

IVR22_19908000524Z

Auteur de l'illustration : Francis Dubuc

(c) Ministère de la culture - Inventaire général ; (c) AGIR-Pic
reproduction soumise à autorisation du titulaire des droits d'exploitation



Détail de la conciergerie, en 1990.

IVR22_19908000525Z

Auteur de l'illustration : Francis Dubuc

(c) Ministère de la culture - Inventaire général ; (c) AGIR-Pic
reproduction soumise à autorisation du titulaire des droits d'exploitation



Élévation antérieure des bureaux, en 1990.

IVR22_19908000527Z

Auteur de l'illustration : Francis Dubuc

(c) Ministère de la culture - Inventaire général ; (c) AGIR-Pic
reproduction soumise à autorisation du titulaire des droits d'exploitation



Vue générale des ateliers de fabrication, en 1990.

IVR22_19908000528Z

Auteur de l'illustration : Francis Dubuc

(c) Ministère de la culture - Inventaire général ; (c) AGIR-Pic
reproduction soumise à autorisation du titulaire des droits d'exploitation



Elévation antérieure des bureaux, en 1990.

IVR22_19908000523Z

Auteur de l'illustration : Francis Dubuc

(c) Ministère de la culture - Inventaire général ; (c) AGIR-Pic
reproduction soumise à autorisation du titulaire des droits d'exploitation



Vue partielle des ateliers de fabrication, en 1990.

IVR22_19908000522Z

Auteur de l'illustration : Francis Dubuc

(c) Ministère de la culture - Inventaire général ; (c) AGIR-Pic
reproduction soumise à autorisation du titulaire des droits d'exploitation



Vue partielle des ateliers de fabrication, en 1990.

IVR22_19908000521Z

Auteur de l'illustration : Francis Dubuc

(c) Ministère de la culture - Inventaire général ; (c) AGIR-Pic
reproduction soumise à autorisation du titulaire des droits d'exploitation



L'atelier de chromage, en 1990.

IVR22_19908000520Z

Auteur de l'illustration : Francis Dubuc

(c) Ministère de la culture - Inventaire général ; (c) AGIR-Pic
reproduction soumise à autorisation du titulaire des droits d'exploitation



Polisseur au travail, en 1990.

IVR22_19908000519Z

Auteur de l'illustration : Francis Dubuc

(c) Ministère de la culture - Inventaire général ; (c) AGIR-Pic
reproduction soumise à autorisation du titulaire des droits d'exploitation

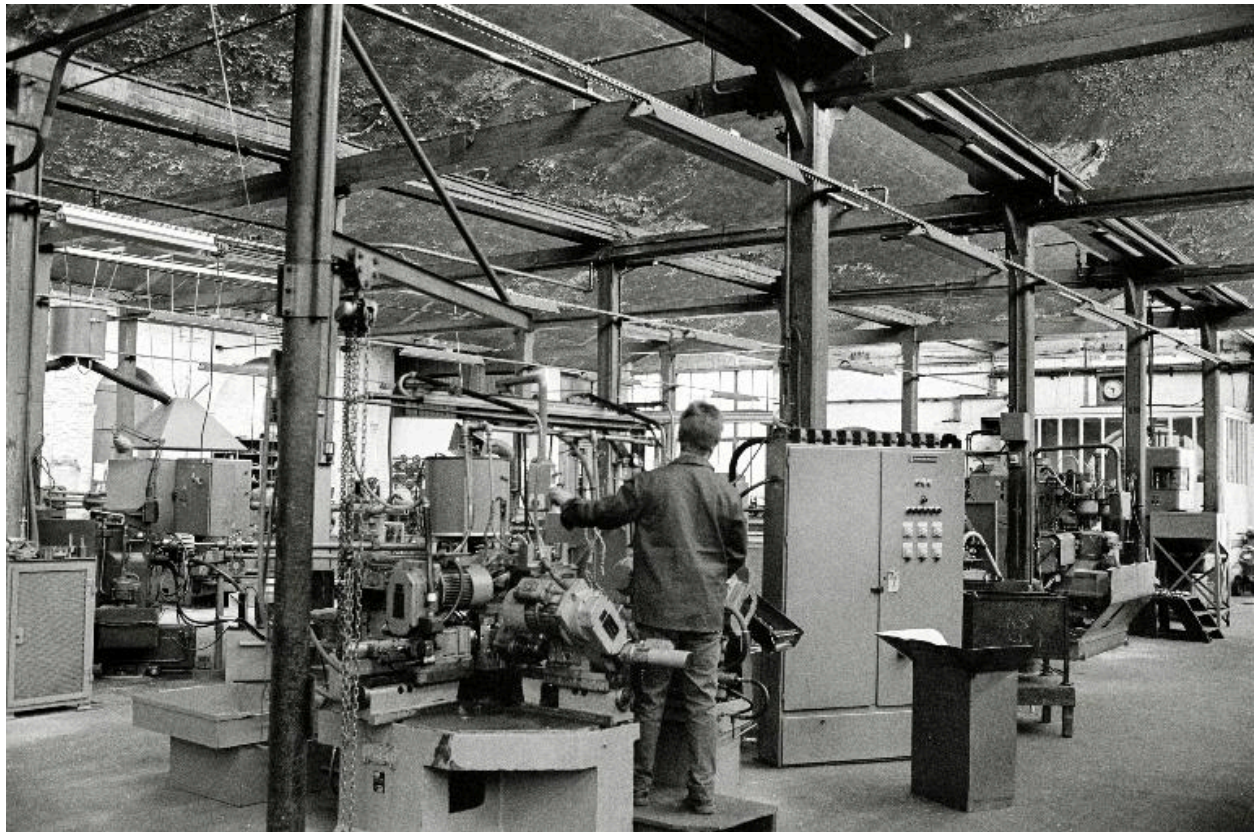


L'atelier de polissage, en 1990.

IVR22_19908000518Z

Auteur de l'illustration : Francis Dubuc

(c) Ministère de la culture - Inventaire général ; (c) AGIR-Pic
reproduction soumise à autorisation du titulaire des droits d'exploitation

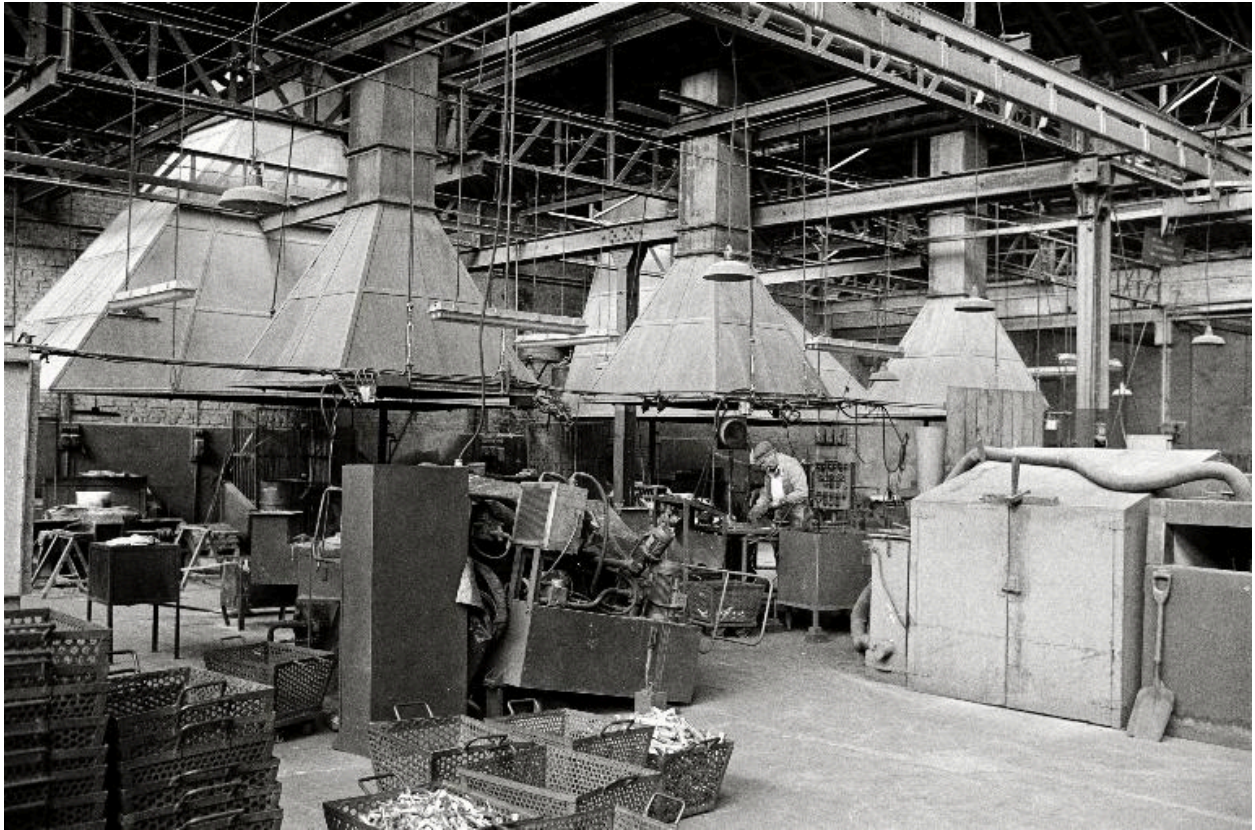


Vue intérieure de l'atelier de fabrication, en 1990.

IVR22_19908000517Z

Auteur de l'illustration : Francis Dubuc

(c) Ministère de la culture - Inventaire général ; (c) AGIR-Pic
reproduction soumise à autorisation du titulaire des droits d'exploitation



L'atelier de fonderie, en 1990.

IVR22_19908000516Z

Auteur de l'illustration : Francis Dubuc

(c) Ministère de la culture - Inventaire général ; (c) AGIR-Pic
reproduction soumise à autorisation du titulaire des droits d'exploitation



Mouleur au travail, en 1990.

IVR22_19908000515Z

Auteur de l'illustration : Francis Dubuc

(c) Ministère de la culture - Inventaire général ; (c) AGIR-Pic
reproduction soumise à autorisation du titulaire des droits d'exploitation



Fondeur au travail, en 1990.

IVR22_19908000513Z

Auteur de l'illustration : Francis Dubuc

(c) Ministère de la culture - Inventaire général ; (c) AGIR-Pic
reproduction soumise à autorisation du titulaire des droits d'exploitation



Fondeur au travail, en 1990.

IVR22_19908000512Z

Auteur de l'illustration : Francis Dubuc

(c) Ministère de la culture - Inventaire général ; (c) AGIR-Pic
reproduction soumise à autorisation du titulaire des droits d'exploitation



Fondeurs réalisant une coulée, en 1990.

IVR22_19908000508Z

Auteur de l'illustration : Francis Dubuc

(c) Ministère de la culture - Inventaire général ; (c) AGIR-Pic
reproduction soumise à autorisation du titulaire des droits d'exploitation



Atelier de stockage, en 1990.

IVR22_19908000506Z

Auteur de l'illustration : Francis Dubuc

(c) Ministère de la culture - Inventaire général ; (c) AGIR-Pic
reproduction soumise à autorisation du titulaire des droits d'exploitation



Atelier de stockage, en 1990.

IVR22_19908001880Z

Auteur de l'illustration : Francis Dubuc

(c) Ministère de la culture - Inventaire général ; (c) AGIR-Pic
reproduction soumise à autorisation du titulaire des droits d'exploitation



Détails des sheds de l'atelier de fabrication, en 1990.

IVR22_19908000501Z

Auteur de l'illustration : Francis Dubuc

(c) Ministère de la culture - Inventaire général ; (c) AGIR-Pic
reproduction soumise à autorisation du titulaire des droits d'exploitation



Détail de l'atelier des ateliers de fabrication, en 1990.

IVR22_19908000500Z

Auteur de l'illustration : Francis Dubuc

(c) Ministère de la culture - Inventaire général ; (c) AGIR-Pic
reproduction soumise à autorisation du titulaire des droits d'exploitation

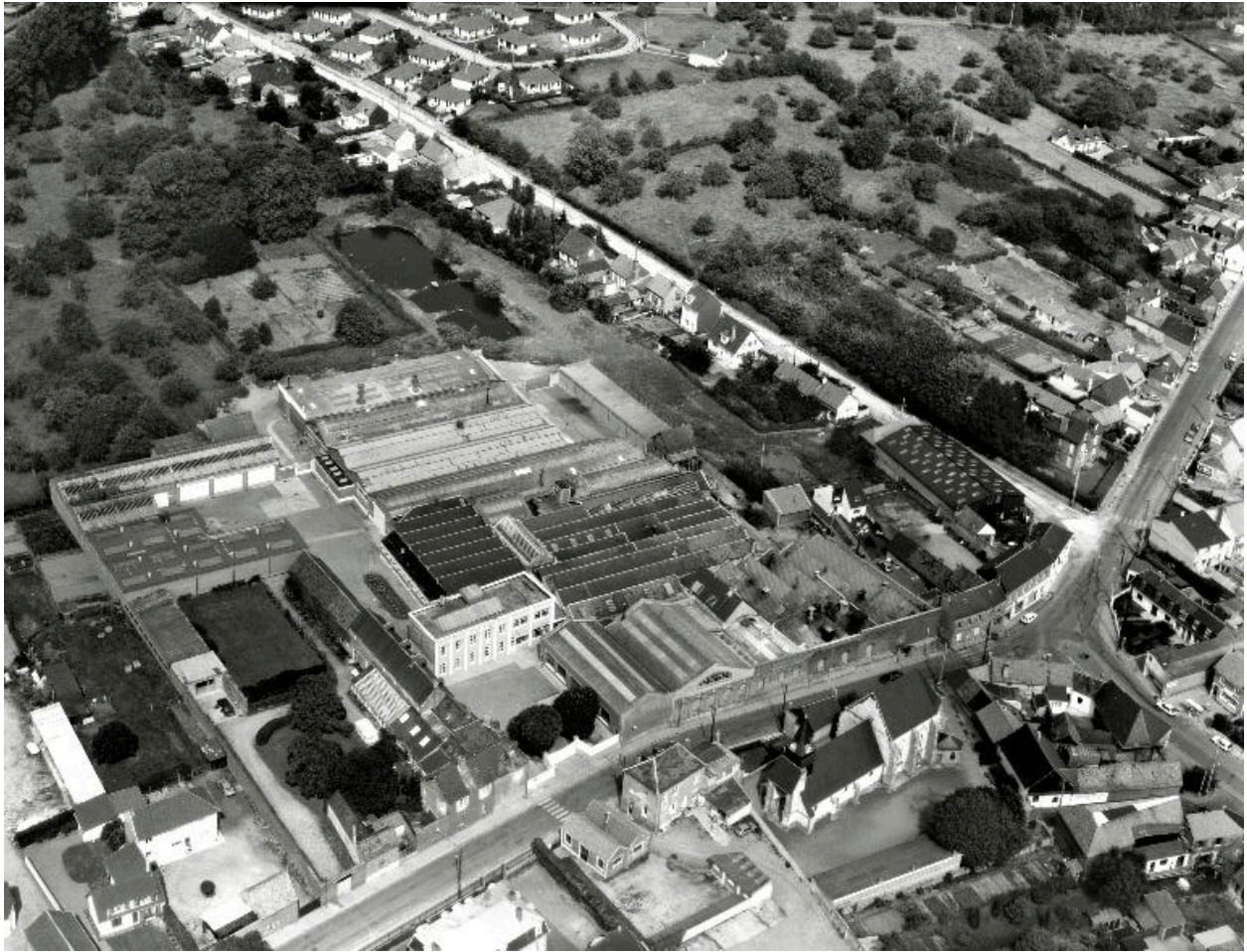


Les ateliers de fabrication depuis la rue du Chevalier de la Barre, en 1990.

IVR22_19908000491Z

Auteur de l'illustration : Francis Dubuc

(c) Ministère de la culture - Inventaire général ; (c) AGIR-Pic
reproduction soumise à autorisation du titulaire des droits d'exploitation



Vue aérienne du site depuis le sud-ouest, en 1990

IVR22_19908001418P

Auteur de l'illustration : Phot'R

(c) Ministère de la culture - Inventaire général ; (c) AGIR-Pic
reproduction soumise à autorisation du titulaire des droits d'exploitation



Les ateliers de fabrication depuis la rue du Chevalier de la Barre, en 1990.

IVR22_19908000380Z

Auteur de l'illustration : Francis Dubuc

(c) Ministère de la culture - Inventaire général ; (c) AGIR-Pic
reproduction soumise à autorisation du titulaire des droits d'exploitation



Détails de l'élévation sur rue des ateliers de fabrication, en 1990.

IVR22_19908000381Z

Auteur de l'illustration : Francis Dubuc

(c) Ministère de la culture - Inventaire général ; (c) AGIR-Pic
reproduction soumise à autorisation du titulaire des droits d'exploitation



L'entrée du site, en 1990.

IVR22_19908000531Z

Auteur de l'illustration : Francis Dubuc

(c) Ministère de la culture - Inventaire général ; (c) AGIR-Pic
reproduction soumise à autorisation du titulaire des droits d'exploitation



Bureau, flanc sud, en 1990.

IVR22_19908000526Z

Auteur de l'illustration : Francis Dubuc

(c) Ministère de la culture - Inventaire général ; (c) AGIR-Pic
reproduction soumise à autorisation du titulaire des droits d'exploitation



Conciergerie, bureau et vestiaires, flanc est, en 1990.

IVR22_19908000499Z

Auteur de l'illustration : Francis Dubuc

(c) Ministère de la culture - Inventaire général ; (c) AGIR-Pic
reproduction soumise à autorisation du titulaire des droits d'exploitation



Atelier de fabrication, salle des machines, vue intérieure en 1990.

IVR22_19908000504Z

Auteur de l'illustration : Francis Dubuc

(c) Ministère de la culture - Inventaire général ; (c) AGIR-Pic
reproduction soumise à autorisation du titulaire des droits d'exploitation



Vue générale des ateliers de fabrication.

IVR22_20128000833NUC2A

Auteur de l'illustration : Thierry Lefébure

(c) Région Hauts-de-France - Inventaire général ; (c) Département de la Somme ; (c) Association de Préfiguration du PNR Picardie maritime

reproduction soumise à autorisation du titulaire des droits d'exploitation



Vue de trois-quarts des bureaux.

IVR22_20158000839NUC2AQ

Auteur de l'illustration : Thierry Lefébure

(c) Région Hauts-de-France - Inventaire général ; (c) Baie de Somme - Trois Vallées
reproduction soumise à autorisation du titulaire des droits d'exploitation



Vue de la façade antérieure des bureaux de l'entreprise.

IVR22_20158000841NUC2AQ

Auteur de l'illustration : Thierry Lefébure

(c) Région Hauts-de-France - Inventaire général ; (c) Baie de Somme - Trois Vallées
reproduction soumise à autorisation du titulaire des droits d'exploitation