

Hauts-de-France, Somme
Amiens
faubourg de Beauvais
rue Dom-Bouquet

Ancienne église paroissiale Saint-Honoré d'Amiens (détruite)

Références du dossier

Numéro de dossier : IA80003024
Date de l'enquête initiale : 2003
Date(s) de rédaction : 2003
Cadre de l'étude : inventaire topographique Amiens métropole
Degré d'étude : repéré

Désignation

Dénomination : église paroissiale
Vocable : Saint-Honoré

Compléments de localisation

Milieu d'implantation : en ville
Références cadastrales :

Historique

Documents figurés : Une carte postale conservée aux archives départementales montre un édifice de plan en croix latine, à 3 vaisseaux, construit en brique sur solin de grès et couvert d'ardoises. La tour de clocher s'élevait à l'extrémité du transept nord. **Sources** : Les sources conservées aux archives départementales (série O) indiquent que la construction de la nouvelle église Saint-Honoré, qui doit remplacer la chapelle située dans le faubourg de Beauvais, s'inscrit dans un concours organisé par la ville en 1855, qui comprenait également la reconstruction des églises Saint-Léger (Longpré) et Saint-Pierre (faubourg Saint-Pierre). L'évêque avait imposé l'emploi du "style ogival du XIII^e siècle". Le choix de l'emplacement, au sud de l'esplanade de Beauvais, à la réunion des rues principales du faubourg, est déterminé en 1856, malgré les partisans d'une reconstruction sur place. L'entrée principale doit être orientée vers l'est pour faire face à la rue Boucquaue. Le programme impose une église comprenant une nef, des bas-côtés, un transept et un chœur, au moins deux chapelles, un clocher sur la nef, une sacristie accolée et une pièce pour les chœurs et les enfants de chœur (cf. annexe). Le lauréat est l'architecte communal Louis Victor Amédée Vigreux. La commission municipale, réunie en novembre 1856, décrit le projet de « style ogival inspiré de la simplicité des formes du XIII^e siècle », comprenant une nef, deux bas-côtés et un transept, soit un maître-autel et quatre chapelles (dont la chapelle des Fonts), enfin un clocher porche. L'édifice dispose de trois accès, dont un dans le transept nord, ouvrant vers la ville. Les voûtes d'arête reposent sur des piles à quatre colonnes ; la nef et les bas-côtés sont éclairés par des baies à triple lancettes. La construction est autorisée en 1857. En 1859, un dépassement de budget résulte du remplacement du soubassement de briques par un soubassement de grès, "plus solide et plus élégant", préconisé par l'architecte communal. Le projet modifié, en raison de l'exiguïté de la parcelle, est soumis à l'inspecteur des monuments diocésains, Viollet-le-Duc, qui préconise le déplacement du clocher, à l'extrémité du transept nord, pour rallonger la nef et d'augmenter la saillie des porches, d'agrémenter les pignons de crochets, de placer des ouvertures dans les bas-côtés du portail est de la face latérale du clocher et dans le portail nord. Les travaux réalisés par les entrepreneurs Lefèbvre-Facquet et Follet fils s'achèvent en 1866. La sacristie est construite en 1914 par l'entrepreneur Boulanger, sur les plans de l'architecte Edmond Douillet. Les documents conservés dans la série V, signalent la construction d'une tribune, en 1890. Travaux historiques : A. Goze (1861) signale la construction en cours de l'église Saint-Honoré, sur les plans de l'architecte communal [Louis Victor Amédée] Vigreux ; « quoiqu'on ne puisse juger un édifice non terminé, on peut néanmoins blâmer l'emploi trop grand de briques et trop restreint de pierres qu'on y remarque ». L'acquisition des terrains de l'auberge Dusuel, esplanade de Beauvais est soumise à enquête en 1855, comme l'indique la publication "Amiens, 3 siècles d'Affiches" (1984).

Le mobilier de l'ancienne église

Les sources conservées aux archives départementales (série O) indiquent que les verrières de la croisée sont restaurées en 1923 par le peintre-verrier amiénois Darquet. Celles de la série R mentionnent la destruction d'une grande partie des verrières du sanctuaire (Résurrection), des chapelles du transept, du Sacré-Coeur et de Saint-Joseph et la restauration de la rose de la nef par Daniel Darquet.

Période(s) principale(s) : 3e quart 19e siècle

Dates : 1855 (daté par source)

Auteur(s) de l'oeuvre : Louis Victor Amédée Vigreux (architecte communal, attribution par source), Georges Edmond Douillet (architecte, attribution par source), atelier de peintres verriers Darquet (peintre-verrier, attribution par source), Pascal Boulenger (entrepreneur, attribution par source)

Description

Éléments descriptifs

Typologies et état de conservation

Typologies : style néogothique

État de conservation : détruit

Statut, intérêt et protection

Statut de la propriété : propriété publique

Références documentaires

Documents d'archive

- AD Somme. Série O ; 99 O 222. **Amiens. Églises avant 1869.**
- AD Somme. Série O ; 99 O 223. **Amiens. Eglises avant 1869.**
- AD Somme. Série O ; 99 O 303. **Amiens. Églises.**
- AD Somme. Série R ; 10 R 82. **Dommages de guerre.**
(église Saint-Honoré).
- AD Somme. Série V ; 5V 52. **Eglise Saint-Honoré (an XII-1902).**

Documents figurés

- **Amiens. L'église Saint-Honoré**, ND photographe, 1er quart 20e siècle (AD Somme).

Bibliographie

- GOZE, Antoine. **Histoire des rues d'Amiens.** Amiens : Alfred Caron imprimeur éditeur, 1854-1861.
tome 4, p. 162-163
- DUVANEL, Maurice. ROY Paule. **Amiens. 3 siècles d'affiches.** Amiens : CRDP, 1984.
p. 59
- INVENTAIRE GENERAL DU PATRIMOINE CULTUREL. Région Picardie. **Églises et chapelles des XIXe et XXXe siècles. Amiens métropole.** Réd. Isabelle Barbedor. Lyon : Lieux-Dits, 2008.
p. 22-23

Liens web

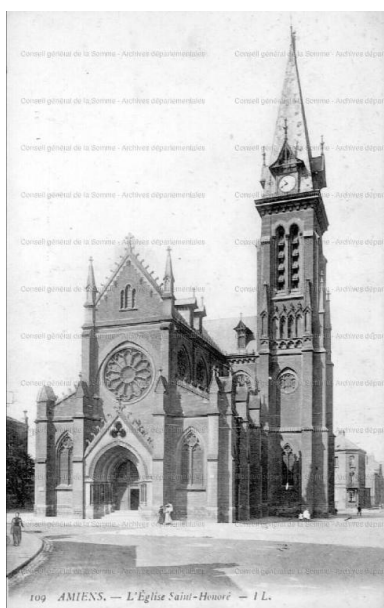
- Amiens. L'église Saint-Honoré, ND photographe, 1er quart 20e siècle (AD Somme). : <http://archives.somme.fr/ark:/58483/a011261413478gwozPw>

Annexe 1

Extrait de Concours pour la construction de trois églises. Programme. Amiens, typographie d'Alfred Caron, rue des Trois-Cailloux, 54 [1855], p. 4-5.

« Cette église, en raison de la somme affectée à son érection, devra présenter un aspect simple, et cependant digne de l'objet. On s'abstiendra de toute ornementation factice de plâtre ou de pâtes, de toute main d'œuvre inutile dans les constructions de maçonnerie et de charpente. C'est seulement par la bonne ordonnance des dispositions générales, par une construction simple, mais exécutée avec soin, que l'on donnera à cet édifice l'aspect de grandeur et de dignité qui lui convient. »

Illustrations



L'ancienne église Saint-Honoré au début du 20e siècle (AD Somme).

Phot. Archives départementales de la Somme (reproduction)
IVR22_20068013157NUCA

Dossiers liés

Dossiers de synthèse :

Les églises, les chapelles et les oratoires (Amiens métropole) (IA80002316)

Oeuvre(s) contenue(s) :

Oeuvre(s) en rapport :

Ancien faubourg de Beauvais, puis quartier Saint-Honoré (IA80002399) Hauts-de-France, Somme, Amiens, quartier Saint-Honoré

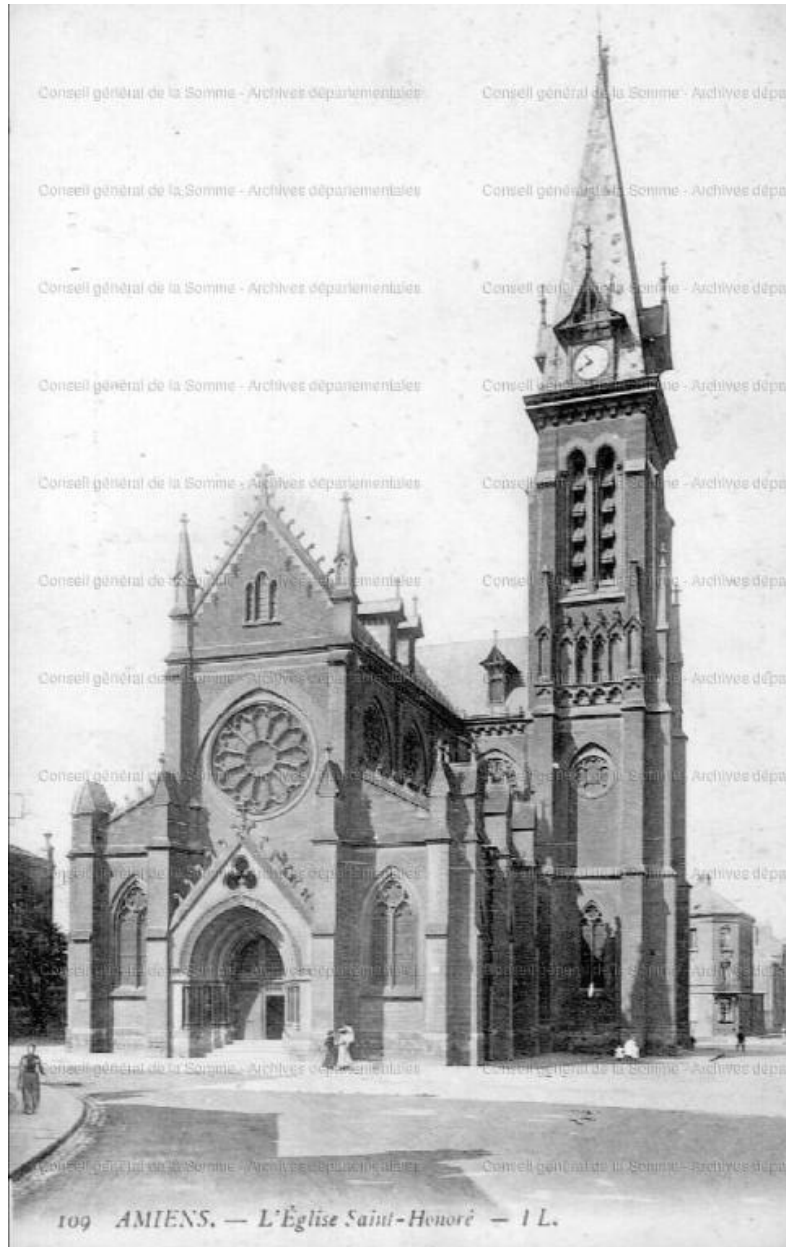
Ancienne esplanade du faubourg de Beauvais, actuelle esplanade Edouard-Branly (IA80002924) Hauts-de-France, Somme, Amiens, esplanade Edouard-Branly, ancienne esplanade du faubourg de Beauvais

Ancien prieuré puis église paroissiale Saint-Léger et ancien cimetière de Longpré-lès-Amiens (IA80003018) Hauts-de-France, Somme, Amiens, Longpré-lès-Amiens, place André-Batel

Église paroissiale Saint-Pierre d'Amiens (IA80000152) Hauts-de-France, Somme, Amiens, faubourg Saint-Pierre, chaussée Saint-Pierre

Auteur(s) du dossier : Isabelle Barbedor

Copyright(s) : (c) Région Hauts-de-France - Inventaire général



L'ancienne église Saint-Honoré au début du 20e siècle (AD Somme).

IVR22_20068013157NUCA

Auteur de l'illustration : Archives départementales de la Somme (reproduction)

(c) Département de la Somme

reproduction soumise à autorisation du titulaire des droits d'exploitation