

Hauts-de-France, Somme
Saint-Ouen

L'ancienne ligne de chemin de fer de Frévent à Gamaches

Références du dossier

Numéro de dossier : IA80010113
Date de l'enquête initiale : 2012
Date(s) de rédaction : 2012
Cadre de l'étude : inventaire topographique Val-de-Nièvre
Degré d'étude : repéré

Désignation

Dénomination : voie ferrée
Parties constituantes non étudiées : gare, logement

Compléments de localisation

Milieu d'implantation : en village ; en village ; en village ; en village ; en village ; en village
Références cadastrales :

Historique

La ligne Frévent-Gamaches a été créée par la Compagnie du chemin de fer de Frévent à Gamaches, fondée en 1869. Elle a été reprise en 1881 par la Compagnie des chemins de fer du Nord. Le tronçon Canaples-Longpré-les-Corps-Saints a été ouvert en 1874 comme ligne transversale reliant les axes Amiens-Abbeville et Amiens-Doullens. Il dessert la vallée de la Nièvre puis traverse celle de la Somme entre Flixecourt et Condé-Folie. Le trafic voyageur a également cessé en 1938, avant de reprendre temporairement en 1940-1941. La ligne a été déclassée en 1971, puis déposée entre Saint-Léger-lès-Domart et Canaples à la fin des années 1970, et entre Longpré-les-Corps Saints en 2005. L'ancienne gare de Saint-Léger-lès-Domart abrite depuis peu le siège de la communauté de communes du Val-de-Nièvre, celle de Pernois a été convertie en habitation particulière. Une partie de l'ancienne voie, déferrée, forme une coulée verte pour chemin de randonnée.

Période(s) principale(s) : 3e quart 19e siècle, 4e quart 19e siècle

Description

Éléments descriptifs

Typologies et état de conservation

État de conservation : désaffecté, vestiges

Statut, intérêt et protection

Statut de la propriété : propriété privée

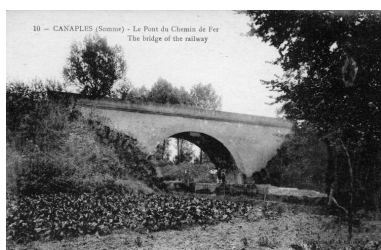
Références documentaires

Documents figurés

- **Canaples (Somme). Le pont du chemin de fer**, carte postale, Dufrancatel éditeur, 1er quart du 20e siècle (coll. part.).

- **Canaples (Somme). Le passage à niveau**, carte postale, R. Lelong photographe, Stannard-Dufrancatel éditeur, vers 1920 (coll. part.).
- **Canaples. Voies ferrées endommagées par le bombardement du 31 juillet 1944**, photographie, 1944 (coll. part.).
- **Pernois. La gare**, carte postale, A Fossier éditeur, avant 1911 (coll. part.).
- **Pernois. La gare**, carte postale, Veuve Guénard éditeur, avant 1914 (coll. part.).
- **Pernois (Somme). Le marais et la ligne de chemin de fer**, carte postale, Fossier éditeur, années 1920 (coll. part.).
- **Saint-Léger-lès-Domart. La gare. Cité Saint-Charles**, carte postale, vers 1910 (coll. part.).
- **Saint-Ouen (Somme). Le quai de la gare**, carte postale, [vers 1910] (coll. part.).

Illustrations



Canaples. Le pont ferroviaire franchissant la Nièvre, 1er quart du 20e siècle (coll. part.).
Phot. Monnehay-Vulliet Marie-Laure
IVR22_20098000370NUCA



Le passage à niveau à Canaples, vers 1920 (coll. part.).
Phot. Monnehay-Vulliet Marie-Laure
IVR22_20098000390NUCA



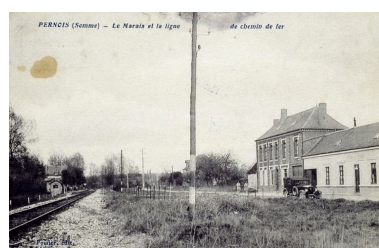
Canaples. Voies ferrées endommagées par le bombardement du 31 juillet 1944, à proximité de la maison du garde-barrière et de la laiterie (coll. part.).
Phot. Monnehay-Vulliet Marie-Laure
IVR22_20098000349NUCA



Pernois. La gare, avant 1911 (coll. part.).
Repro. Monnehay-Vulliet Marie-Laure
IVR22_20108000075XA



Pernois. La gare, avant 1914 (coll. part.).
Repro. Monnehay-Vulliet Marie-Laure
IVR22_20108000074XA



Pernois (Somme). Le marais et la ligne de chemin de fer, années 1920.
Repro. Monnehay-Vulliet Marie-Laure
IVR22_20108000067XA



Saint-Léger-lès-Domart. La gare et la cité Saint-Charles, carte postale, vers 1910 (coll. part.).
Phot. Fournier Bertrand (reproduction)
IVR22_20088015058NUCA



La gare de Saint-Ouen, vers 1910 (coll. part.)
Phot. Fournier Bertrand (reproduction)
IVR22_20128005321NUC2A



Canaples. Les bâtiments de stockage du Réveil agricole de Picardie de part et d'autre de la voie ferrée.
Phot. Frédéric Fournis
IVR22_20098005446NUCA



Canaples. Vue partielle de l'ancienne ligne ferroviaire avec aiguillage et maison de garde-barrière.
Phot. Frédéric Fournis
IVR22_20108001349NUCA



Canaples. Le pont ferroviaire franchissant la Fieffes au lieu-dit les Chanvrières de Rhin.
Phot. Frédéric Fournis
IVR22_20098005542NUCA



Canaples. Le pont ferroviaire de la ligne Amiens-Doullens traversant la Nièvre.
Phot. Marie-Laure Monnehay-Vulliet
IVR22_20098000236XA



Canaples. Le pont ferroviaire de la ligne Amiens-Doullens depuis la route de Halloy-lès-Pernois à l'ouest.
Phot. Frédéric Fournis
IVR22_20098005448NUCA



La gare et la cité Saint-Charles.
Phot. Benoît Dufournier
IVR22_19918000040Z



Vestiges de l'ancienne ligne de chemin de fer désaffectée Frévent-Gamaches, au sud du village de Ville-le-Marcelet
Phot. Bertrand Fournier

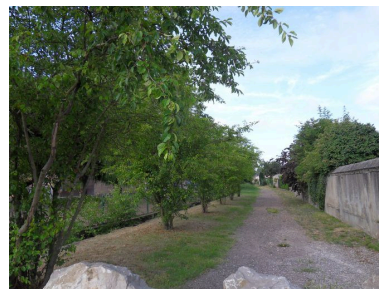
IVR22_20088015443NUCA



La cité et la voie ferrée, entre Saint-Ouen et Saint-Léger-lès-Domart.
Phot. Benoît Dufournier
IVR22_19918000042Z



Le village de Ville-le-Marcelet et l'ancienne voie ferrée.
Phot. Bertrand Fournier
IVR22_20098005101NUCA



Saint-Ouen. L'ancienne voie ferrée, vers Flixecourt.
Phot. Isabelle Barbedor
IVR22_20108002117NUCA



Pernois. Ancienne gare, 21 rue du Pont-l'Evêque, datée de 1911 et complétée en 1925 (toilettes et lampisterie, buanderie).
Phot. Frédéric Fournis
IVR22_20098005424NUCA



L'ancienne ligne ferroviaire Frévent-Gamaches à Ville-le-Marcelet.
Phot. Bertrand Fournier
IVR22_20088015442NUCA

Dossiers liés

Dossiers de synthèse :

Le Val-de-Nièvre - dossier de présentation (IA80009600)

Oeuvre(s) contenue(s) :

Oeuvre(s) en rapport :

Ancienne gare de Canaples (IA80009787) Picardie, Somme, Canaples, rue de la Gare

L'ensemble industriel textile Saint Frères (IA00076559) Hauts-de-France, Somme, Beauval

La ville de Flixecourt (IA80009606) Picardie, Somme, Flixecourt

La ville de Saint-Ouen (IA80009615) Hauts-de-France, Somme, Saint-Ouen,

Le village de Pernois (IA80009637) Picardie, Somme, Pernois

Le village de Saint-Léger-lès-Domart (IA80009614) Picardie, Somme, Saint-Léger-lès-Domart

Le village de Ville-le-Marcelet (IA80009628) Picardie, Somme, Ville-le-Marcelet

Auteur(s) du dossier : Bertrand Fournier

Copyright(s) : (c) Région Hauts-de-France - Inventaire général



Canaples. Le pont ferroviaire franchissant la Nièvre, 1er quart du 20e siècle (coll. part.).

IVR22_20098000370NUCA

Auteur de l'illustration : Monnehay-Vulliet Marie-Laure

(c) Région Hauts-de-France - Inventaire général

reproduction soumise à autorisation du titulaire des droits d'exploitation



Le passage à niveau à Canaples, vers 1920 (coll. part.).

IVR22_20098000390NUCA

Auteur de l'illustration : Monnehay-Vulliet Marie-Laure

(c) Région Hauts-de-France - Inventaire général

reproduction soumise à autorisation du titulaire des droits d'exploitation



Canaples. Voies ferrées endommagées par le bombardement du 31 juillet 1944, à proximité de la maison du garde-barrière et de la laiterie (coll. part.).

IVR22_20098000349NUCA

Auteur de l'illustration : Monnehay-Vulliet Marie-Laure

(c) Région Hauts-de-France - Inventaire général

reproduction soumise à autorisation du titulaire des droits d'exploitation



Pernois. La gare, avant 1911 (coll. part.).

IVR22_20108000075XA

Auteur de l'illustration (reproduction) : Monnehay-Vulliet Marie-Laure

(c) Région Hauts-de-France - Inventaire général ; (c) Collection particulière. Droits réservés
reproduction soumise à autorisation du titulaire des droits d'exploitation



Pernois. La gare, avant 1914 (coll. part.).

IVR22_20108000074XA

Auteur de l'illustration (reproduction) : Monnehay-Vulliet Marie-Laure

(c) Région Hauts-de-France - Inventaire général ; (c) Collection particulière. Droits réservés
reproduction soumise à autorisation du titulaire des droits d'exploitation



Pernois (Somme). Le marais et la ligne de chemin de fer, années 1920.

IVR22_20108000067XA

Auteur de l'illustration (reproduction) : Monnehay-Vulliet Marie-Laure
(c) Région Hauts-de-France - Inventaire général ; (c) Collection particulière. Droits réservés
reproduction soumise à autorisation du titulaire des droits d'exploitation



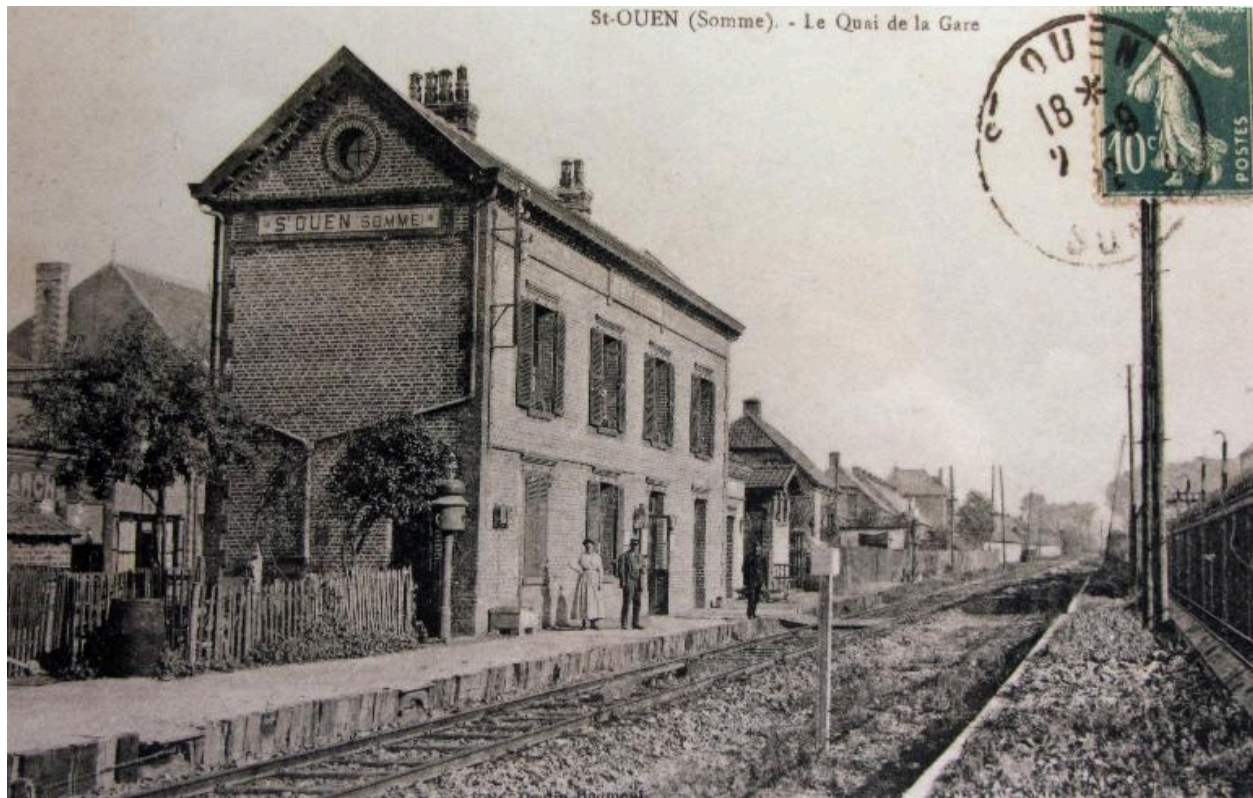
Saint-Léger-lès-Domart. La gare et la cité Saint-Charles, carte postale, vers 1910 (coll. part.).

IVR22_20088015058NUCA

Auteur de l'illustration : Fournier Bertrand (reproduction)

(c) Région Hauts-de-France - Inventaire général

reproduction soumise à autorisation du titulaire des droits d'exploitation



La gare de Saint-Ouen, vers 1910 (coll. part.)

IVR22_20128005321NUC2A

Auteur de l'illustration : Fournier Bertrand (reproduction)

(c) Région Hauts-de-France - Inventaire général

reproduction soumise à autorisation du titulaire des droits d'exploitation



Canaples. Les bâtiments de stockage du Réveil agricole de Picardie de part et d'autre de la voie ferrée.

IVR22_20098005446NUCA

Auteur de l'illustration : Frédéric Fournis

(c) Région Hauts-de-France - Inventaire général

reproduction soumise à autorisation du titulaire des droits d'exploitation



Canaples. Vue partielle de l'ancienne ligne ferroviaire avec aiguillage et maison de garde-barrière.

IVR22_20108001349NUCA

Auteur de l'illustration : Frédéric Fournis

(c) Région Hauts-de-France - Inventaire général

reproduction soumise à autorisation du titulaire des droits d'exploitation



Canaples. Le pont ferroviaire franchissant la Fieffes au lieu-dit les Chanvrières de Rhin.

IVR22_20098005542NUCA

Auteur de l'illustration : Frédéric Fournis

(c) Région Hauts-de-France - Inventaire général

reproduction soumise à autorisation du titulaire des droits d'exploitation



Canaples. Le pont ferroviaire de la ligne Amiens-Doullens traversant la Nièvre.

IVR22_20098000236XA

Auteur de l'illustration : Marie-Laure Monnehay-Vulliet

(c) Région Hauts-de-France - Inventaire général

reproduction soumise à autorisation du titulaire des droits d'exploitation



Canaples. Le pont ferroviaire de la ligne Amiens-Doullens depuis la route de Halloy-lès-Pernois à l'ouest.

IVR22_20098005448NUCA

Auteur de l'illustration : Frédéric Fournis

(c) Région Hauts-de-France - Inventaire général

reproduction soumise à autorisation du titulaire des droits d'exploitation



La gare et la cité Saint-Charles.

IVR22_19918000040Z

Auteur de l'illustration : Benoît Dufournier

(c) Région Hauts-de-France - Inventaire général

reproduction soumise à autorisation du titulaire des droits d'exploitation



Vestiges de l'ancienne ligne de chemin de fer désaffectée Frévent-Gamaches, au sud du village de Ville-le-Marlet

IVR22_20088015443NUCA

Auteur de l'illustration : Bertrand Fournier

(c) Région Hauts-de-France - Inventaire général

reproduction soumise à autorisation du titulaire des droits d'exploitation



La cité et la voie ferrée, entre Saint-Ouen et Saint-Léger-lès-Domart.

IVR22_1991800042Z

Auteur de l'illustration : Benoît Dufournier

(c) Région Hauts-de-France - Inventaire général

reproduction soumise à autorisation du titulaire des droits d'exploitation



Le village de Ville-le-Marlet et l'ancienne voie ferrée.

IVR22_20098005101NUCA

Auteur de l'illustration : Bertrand Fournier

(c) Région Hauts-de-France - Inventaire général

reproduction soumise à autorisation du titulaire des droits d'exploitation



Saint-Ouen. L'ancienne voie ferrée, vers Flixecourt.

IVR22_20108002117NUCA

Auteur de l'illustration : Isabelle Barbedor

(c) Région Hauts-de-France - Inventaire général

reproduction soumise à autorisation du titulaire des droits d'exploitation



Pernois. Ancienne gare, 21 rue du Pont-l'Évêque, datée de 1911 et complétée en 1925 (toilettes et lampisterie, buanderie).

IVR22_20098005424NUCA

Auteur de l'illustration : Frédéric Fournis

(c) Région Hauts-de-France - Inventaire général

reproduction soumise à autorisation du titulaire des droits d'exploitation



L'ancienne ligne ferroviaire Frévent-Gamaches à Ville-le-Marcelet.

IVR22_20088015442NUCA

Auteur de l'illustration : Bertrand Fournier

(c) Région Hauts-de-France - Inventaire général

reproduction soumise à autorisation du titulaire des droits d'exploitation