

Hauts-de-France, Aisne  
Soissons  
Cathédrale Saint-Gervais-Saint-Protais, place Cardinal-Binet

## Croix encadrée : Christ en croix

### Références du dossier

Numéro de dossier : IM02005417  
Date de l'enquête initiale : 2004  
Date(s) de rédaction : 2013  
Cadre de l'étude : mobilier et objets religieux la cathédrale de Soissons  
Degré d'étude : étudié

### Désignation

Dénomination : croix encadrée  
Titres : Christ en croix

### Compléments de localisation

Milieu d'implantation : en ville  
Emplacement dans l'édifice : sacristie

### Historique

Le Christ en bois que l'on remarque à l'intérieur du cadre est réputé être l'œuvre du sculpteur François Girardon (1628-1715), comme on peut le lire sur un panneau fixé au cadre. Cette attribution remonte à 1801, année où Pierre Hubert (dernier grand archidiacre du diocèse de Soissons avant la Révolution) en fait don à la Fabrique de la cathédrale en le certifiant issu du ciseau de ce sculpteur. La ressemblance de l'œuvre avec plusieurs Christ mourant en ivoire, attribués au même artiste ou influencés par son art, est en effet frappante, tels le Christ ayant appartenu à Bossuet, un autre provenant de la collection Achille Fould et vendu à Paris le 17 octobre 2007, ou encore un troisième passé en vente à Metz le 4 mars 2012. Toutefois, en l'absence de documents incontestables, il faut se contenter d'y voir le probable reflet d'un modèle aujourd'hui disparu ou non identifié, plutôt qu'une création originale de Girardon. Une datation de la fin du 17<sup>e</sup> siècle ou du début du 18<sup>e</sup> siècle peut paraître pertinente.

Le cadre, par sa forme et son décor, rappelle les cadres de l'époque classique. Pourtant, par comparaison avec des cadres réalisés sous le règne de Louis XIV, le décor semble ici plus modeste, et surtout, il intègre un motif décoratif combinant les épis de blé et les pampres, plus caractéristique du 19<sup>e</sup> siècle que du Grand Siècle. Le cadre peut donc être contemporain du Christ, tout comme avoir été réalisé au début du 19<sup>e</sup> siècle, voire ultérieurement au cours du même siècle, mais dans un style en accord avec la représentation du Christ.

Peu d'auteurs locaux ont écrit sur cette œuvre et il faut reconnaître que la plupart des informations qui la concernent tiennent de la tradition orale ou de récits invérifiables. On ignore tout d'abord quel était l'aspect de ce Christ au moment du don. Appartenait-il déjà à une croix encadrée ou participait-il à la composition d'une croix d'autel ? En effet, en 1801, ce Christ doit être placé sur l'autel de la grande sacristie qui se devait d'avoir "une décoration distinguée". Or, les croix encadrées sont destinées à être fixées sur une paroi et non posées. Après un silence d'un demi-siècle, Delorme le signale placé à l'autel Saint-Éloi, dans le courant des années 1850 et jusqu'en 1865, époque à laquelle il gagne la petite sacristie et trône successivement sur plusieurs meubles. Enfin, il est rangé dans une armoire et sombre dans l'oubli jusqu'en 1882, date à laquelle il est retrouvé par l'abbé Pécheur. Alerté, le conseil de fabrique s'occupe de le faire restaurer. En 1885, le Christ, installé sur une nouvelle croix d'ébène et placé dans un cadre avec une inscription rappelant sa provenance, est accroché à gauche de l'autel de la grande sacristie. Selon Delorme, ce cadre aurait été trouvé en 1884 au-dessus d'une armoire de la salle capitulaire.

Période(s) principale(s) : limite 17<sup>e</sup> siècle 18<sup>e</sup> siècle (?)

Période(s) secondaire(s) : 1<sup>er</sup> quart 19<sup>e</sup> siècle, 4<sup>e</sup> quart 19<sup>e</sup> siècle (?)

Auteur(s) de l'oeuvre : François Girardon (sculpteur, attribution par tradition orale, ?)

Personne(s) liée(s) à l'histoire de l'oeuvre : Pierre Hubert (donateur)

## Description

L'objet est constitué d'un Christ, entièrement sculpté dans une seule pièce de buis. Le titulus est taillé dans un morceau du même bois. Le Christ et le titulus sont fixés sur une croix formée de plusieurs éléments d'ébène poli. Le cadre, rectangulaire et au bord supérieur cintré, est un assemblage de plusieurs pièces de bois porteuses d'un décor en relief sculpté dans la masse et recouvert d'un apprêt blanc. Les parties décorées sont dorées (peut-être à la feuille, au moins partiellement). Le reste du cadre est peint en marron.

## Éléments descriptifs

Catégorie(s) technique(s) : sculpture, menuiserie

Éléments structurels, forme, fonctionnement : revers sculpté ; élévation, rectangulaire vertical, cintré

Matériaux : buis (monoxyle) : taillé, poli ; ébène (en plusieurs éléments) : taillé, poli ; bois (en plusieurs éléments) : taillé, doré, peint, monochrome, sur apprêt, décor en relief, décor dans la masse

Mesures :

h = 50 ; la = 15 ; pr = 7,5. Ces mesures sont celles du corps du Christ. Le cadre mesure 114 cm de hauteur, 66 cm de largeur et 10 cm de profondeur.

Représentations :

Le Christ cloué sur la croix est un Christ dit "janséniste", aux bras levés à la verticale. Il est représenté encore vivant, les yeux ouverts et le visage tourné vers le Ciel.

Le cadre qui l'entoure comporte une frise de petites feuilles d'acanthé, et une représentation de grosses feuilles d'acanthé à ses quatre angles. La clef de l'arc supérieur est ornée d'un motif de têtes de chérubins qui se détachent de nuées. Au centre des montants, se détache un sujet qui conjugue des épis de blé et des pampres de vigne. Enfin, le panneau inférieur rajouté est cantonné par des éléments empruntés aux entablements de monuments antiques : " métope " occupée par une croix recouverte de fleurs, mutule et gouttes.

Inscriptions & marques : inscription donnant l'identité du modèle (gravé, sur partie rapportée, latin), inscription concernant le donateur (peint, sur partie rapportée)

Précisions et transcriptions :

L'inscription latine : IESVS / NAZARENVS / REX / IVDÆORVM, est gravée sur le titulus qui domine la croix.

Le panneau fixé en dessous du cadre porte une inscription peinte en doré, qui commémore les circonstances principales du don de l'objet : CHRIST DÛ AU CISEAU / DU SCULPTEUR GIRARDON / DONNÉ A LA CATHÉDRALE LE 12 DÉCEMBRE 1801 / PAR M<sup>R</sup> PIERRE HUBERT GRAND ARCHIDIACRE.

## État de conservation

oeuvre restaurée

L'oeuvre a été restaurée entre 1882 et 1885. Le cadre perd des écailles de peintures laissant voir l'apprêt.

## Statut, intérêt et protection

Intérêt de l'oeuvre : à signaler

Protections : inscrit au titre objet, 2008/09/12

Statut de la propriété : propriété de l'Etat

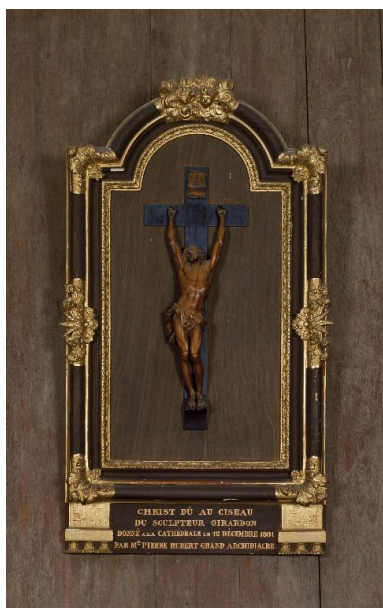
## Références documentaires

### Bibliographie

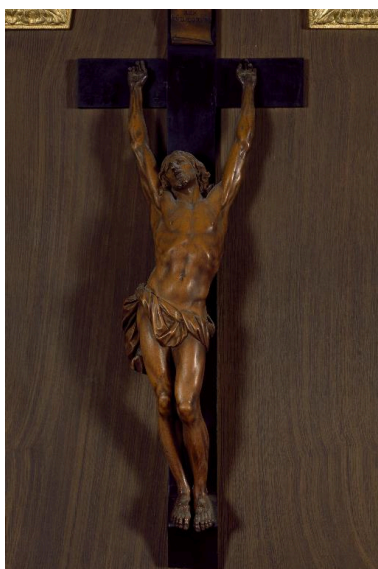
- BRUNET, Émile. **La restauration de la cathédrale de Soissons.** *Bulletin monumental*, 87e volume, 1928. p. 90.

- DELORME. **Notes sur le mobilier artistique de la cathédrale de Soissons.** *Bulletin de la Société archéologique, historique et scientifique de Soissons*, 3e série, t. 12, 1903-1904, 8e séance, lundi 1er août 1904, p. 265-292.  
p. 279-281.
- FOSSÉ D'ARCOSSE, Émilien. **Note sur le Christ de Girardon.** *Bulletin de la Société archéologique, historique et scientifique de Soissons*, 2e série, t. 16, 1885, 4e séance, lundi 13 avril 1885.  
p. 51.
- PÉCHEUR, abbé Louis-Victor. **Un Christ de la Cathédrale de Soissons.** *Bulletin de la Société archéologique, historique et scientifique de Soissons*, 2e série, t. 13, 1882, 5e séance, lundi 1er mai 1882.  
p. 95-96.

## Illustrations



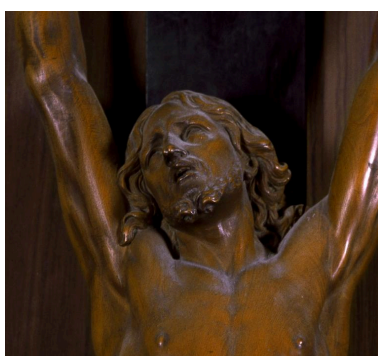
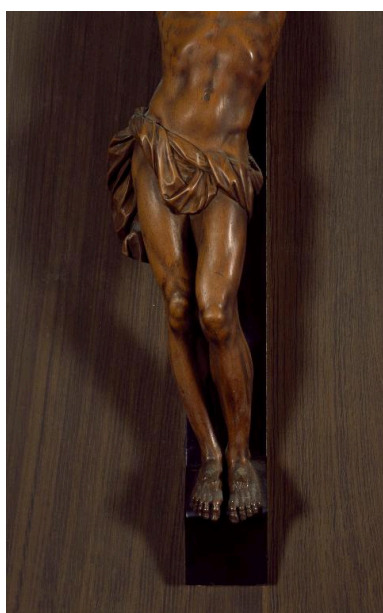
Vue générale de l'œuvre.  
Phot. Irwin Leullier  
IVR22\_20030200888XA



Vue du Christ mourant.  
Phot. Irwin Leullier  
IVR22\_20050200012ZA



Vue de la moitié supérieure  
du corps du Christ.  
Phot. Irwin Leullier  
IVR22\_20030200892XA



Détail du visage du Christ.  
Phot. Irwin Leullier  
IVR22\_20110200040NUC2A



Vue de l'inscription  
ajoutée au 19e siècle.  
Phot. Irwin Leullier  
IVR22\_20050200015ZA

Vue de la moitié inférieure  
du corps du Christ.  
Phot. Irwin Leullier  
IVR22\_20030200891XA

### **Dossiers liés**

**Oeuvre(s) contenue(s) :**

**Oeuvre(s) en rapport :**

Présentation du mobilier de la cathédrale Saint-Gervais-Saint-Protais de Soissons (IM02002751) Hauts-de-France, Aisne, Soissons, Cathédrale Saint-Gervais-Saint-Protais, place Cardinal-Binet

Auteur(s) du dossier : Christiane Riboulleau, Martine Plouvier

Copyright(s) : (c) Région Hauts-de-France - Inventaire général

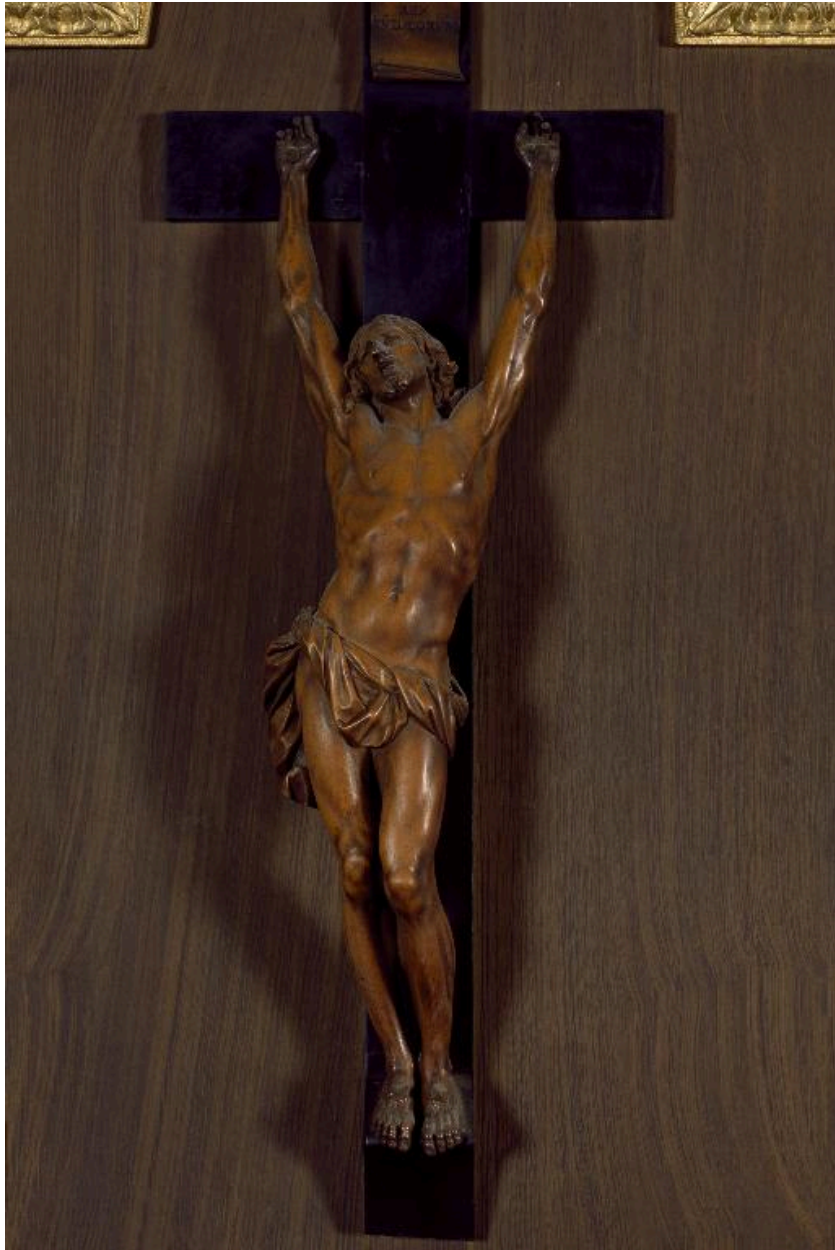


Vue générale de l'œuvre.

IVR22\_20030200888XA

Auteur de l'illustration : Irwin Leullier

(c) Ministère de la culture - Inventaire général ; (c) Département de l'Aisne ; (c) AGIR-Pic  
reproduction soumise à autorisation du titulaire des droits d'exploitation

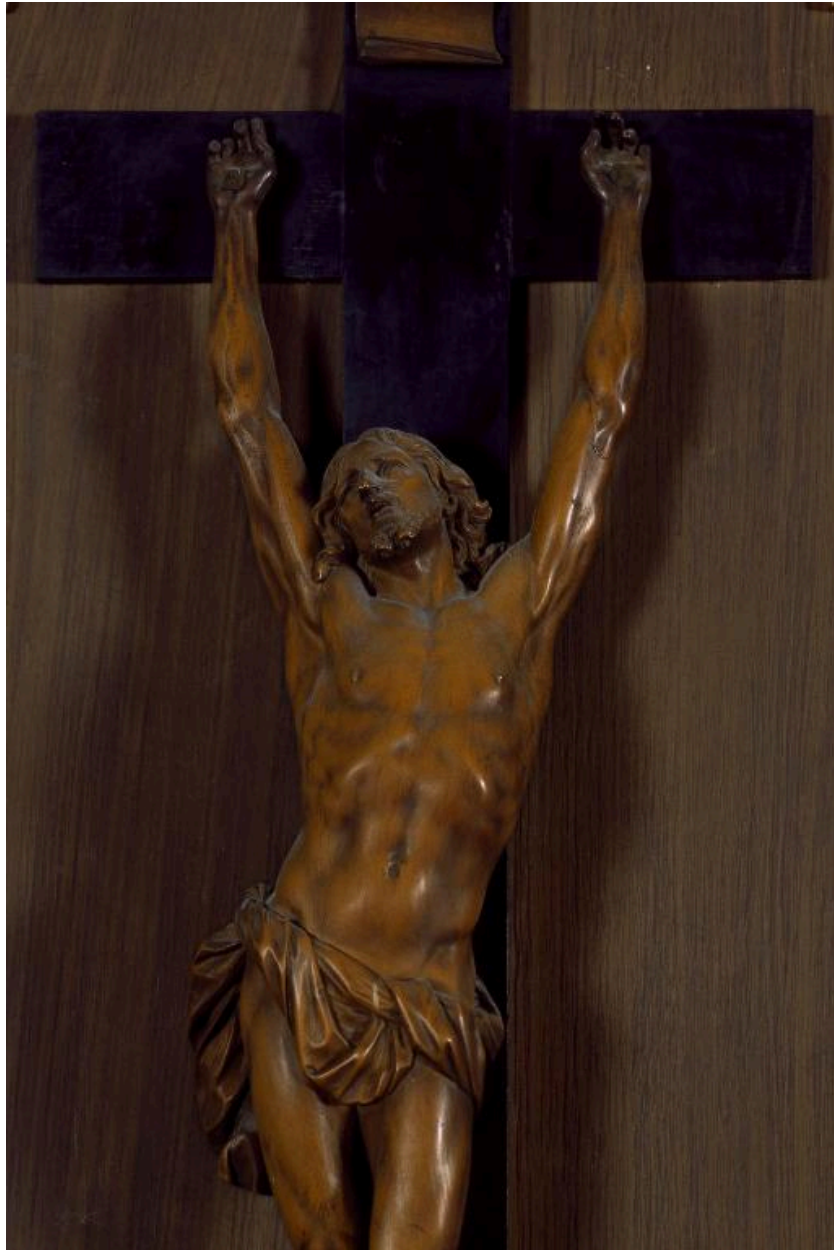


Vue du Christ mourant.

IVR22\_20050200012ZA

Auteur de l'illustration : Irwin Leullier

(c) Ministère de la culture - Inventaire général ; (c) Département de l'Aisne ; (c) AGIR-Pic  
reproduction soumise à autorisation du titulaire des droits d'exploitation

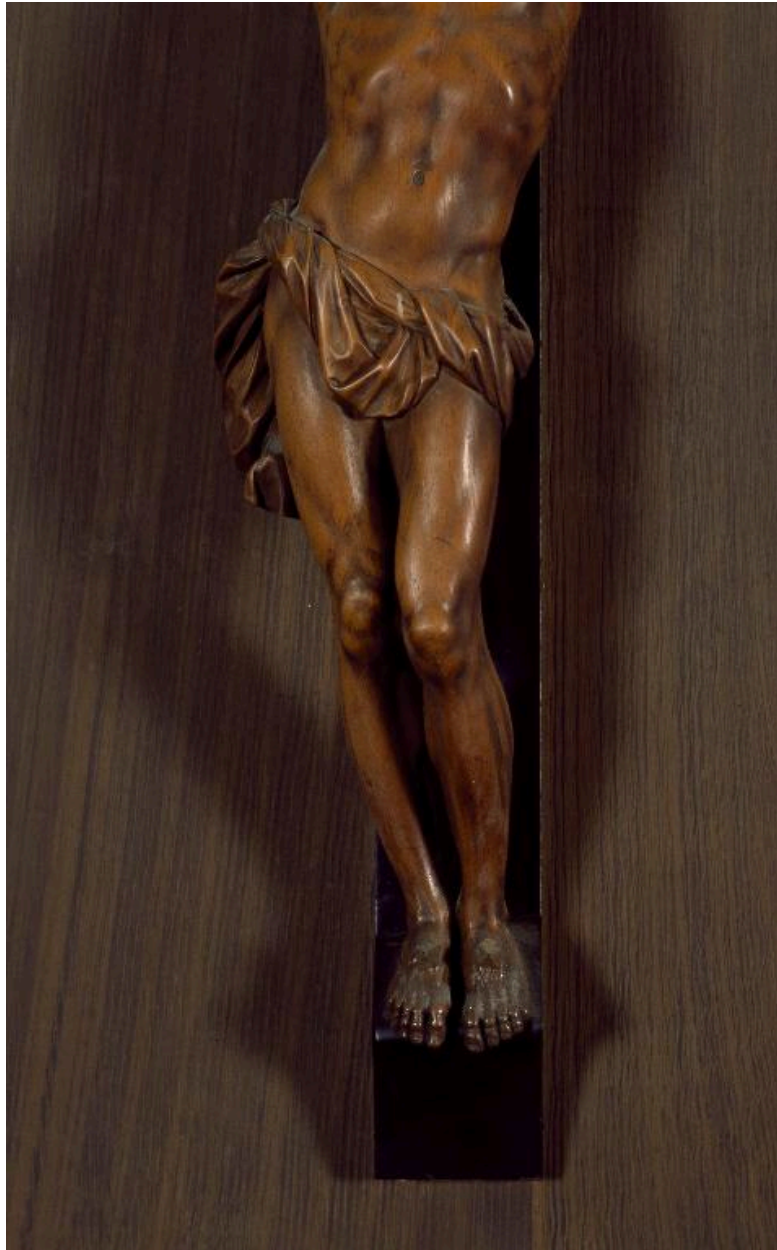


Vue de la moitié supérieure du corps du Christ.

IVR22\_20030200892XA

Auteur de l'illustration : Irwin Leullier

(c) Ministère de la culture - Inventaire général ; (c) Département de l'Aisne ; (c) AGIR-Pic  
reproduction soumise à autorisation du titulaire des droits d'exploitation



Vue de la moitié inférieure du corps du Christ.

IVR22\_20030200891XA

Auteur de l'illustration : Irwin Leullier

(c) Ministère de la culture - Inventaire général ; (c) Département de l'Aisne ; (c) AGIR-Pic  
reproduction soumise à autorisation du titulaire des droits d'exploitation





Détail du visage du Christ.

IVR22\_20110200040NUC2A

Auteur de l'illustration : Irwin Leullier

(c) Ministère de la culture - Inventaire général ; (c) Département de l'Aisne ; (c) AGIR-Pic  
reproduction soumise à autorisation du titulaire des droits d'exploitation



Vue de l'inscription ajoutée au 19e siècle.

IVR22\_20050200015ZA

Auteur de l'illustration : Irwin Leullier

(c) Ministère de la culture - Inventaire général ; (c) Département de l'Aisne ; (c) AGIR-Pic  
reproduction soumise à autorisation du titulaire des droits d'exploitation