

Hauts-de-France, Oise
Ville
le Moulin-du-Chapitre
23 route du Moulin

Ancien moulin à farine, dit du Chapitre ou de Dive-le-Franc, puis minoterie du Chapitre

Références du dossier

Numéro de dossier : IA00049606

Date de l'enquête initiale : 1986

Date(s) de rédaction : 2009

Cadre de l'étude : inventaire topographique canton de Noyon, patrimoine industriel arrondissement de Compiègne

Degré d'étude : étudié

Désignation

Dénomination : moulin à farine, minoterie

Appellation : du Chapitre, de Dive-le-Franc

Parties constituantes non étudiées : atelier de fabrication, logement patronal, hangar agricole, écurie, cour, pigeonnier

Compléments de localisation

Milieu d'implantation : en village

Réseau hydrographique : la Divette

Références cadastrales : 1982, A2, 203

Historique

Le moulin à farine de Ville est cité en 1350 et 1688 et appartient durant l'Ancien Régime au chapitre de la cathédrale de Noyon. L'édifice, également appelé Moulin de Dive-le-Franc, est vendu par adjudication en 1791 à Côme Helle, meunier qui, avant cette date, le tenait à ferme au chapitre cathédral. En 1824, le moulin est acheté par Désiré Legrand. Entre 1828 et 1829, ce dernier reconstruit le pignon de l'atelier de fabrication, remplace la roue hydraulique et le système de vannage et les ventilles. Au milieu du 19^e siècle, le moulin passe par alliance à Louis-Joseph Rouzé. Celui-ci augmente la force motrice par l'installation d'une seconde roue hydraulique sur une seconde dérivation de la rivière en 1854. C'est à cette même date que l'établissement est réglementé, modifié ensuite en 1868. Durant toute la seconde moitié du 19^e siècle, Rouzé continue à moudre le blé. Fortement endommagés au cours de la Première Guerre mondiale, les bâtiments font l'objet d'une reconstruction très importante vers 1920. L'édifice abritant le moulin à farine est abandonné dans sa fonction initiale et vient compléter une minoterie nouvellement construite fonctionnant avec l'énergie hydraulique de la rivière. L'entreprise, qui demeure familiale tout au long du 20^e siècle, cesse son activité en 1997. En 1810, le moulin est équipé d'une roue hydraulique verticale par dessous de 2 m de diamètre faisant actionner deux paires de meules. En 1828, cette roue est remplacée par une roue à augets, dite par dessus, de 5,19 m de diamètre et 1,66 m de large. Au milieu du 20^e siècle, l'ensemble est équipé d'une roue hydraulique avec transmission et plansichter(s) Simon et Pernot, ingénieur constructeur à Bléré (Indre-et-Loire). En 1834, le moulin fonctionne avec deux ouvriers.

Période(s) principale(s) : 2^e quart 19^e siècle, 3^e quart 19^e siècle, 1^{er} quart 20^e siècle

Personne(s) liée(s) à l'histoire de l'oeuvre : Chapitre de la cathédrale (commanditaire, attribution par source),

Désiré Legrand (commanditaire, attribution par source), Louis-Joseph Rouzé (commanditaire, attribution par source)

Description

L'ensemble des bâtiments s'ordonne autour d'une cour fermée associant des parties agricoles et industrielles. Les bâtiments industriels se composent d'une partie de l'ancien moulin, construit en pierre de taille calcaire de moyen appareil, couvert

d'un toit à longs pans et croupes sur les pignons. Il est épaulé par la minoterie, implantée en partie sur la rivière, construite en brique, également couverte d'une toiture à longs pans, avec pignons couverts. Elle comporte un sous-sol et développe une élévation à trois étages carrés et un étage de comble. Les parties agricoles, comportant notamment, l'écurie et le pigeonnier qui surmonte le porche d'entrée, sont en rez-de-chaussée avec étage de comble, sont en brique avec chaînage d'angle en pierre de taille. Ces dépendances agricoles sont couvertes en tuile mécanique ou en tôle ondulée, tandis que les bâtiments à vocation industrielle sont couverts en ardoise.

Eléments descriptifs

Matériau(x) du gros-oeuvre, mise en oeuvre et revêtement : calcaire ; brique ; pierre de taille ; moyen appareil

Matériau(x) de couverture : ardoise, tuile mécanique, tôle ondulée

Plan : plan régulier

Étage(s) ou vaisseau(x) : sous-sol, 3 étages carrés, étage de comble

Élévations extérieures : élévation à travées

Type(s) de couverture : toit à longs pans ; pignon couvert

Escaliers : escalier dans-oeuvre

Énergies : énergie hydraulique ; produite sur place ; roue hydraulique verticale

Typologies et état de conservation

Typologies : cour fermée

État de conservation : établissement industriel désaffecté

Statut, intérêt et protection

Statut de la propriété : propriété privée

Références documentaires

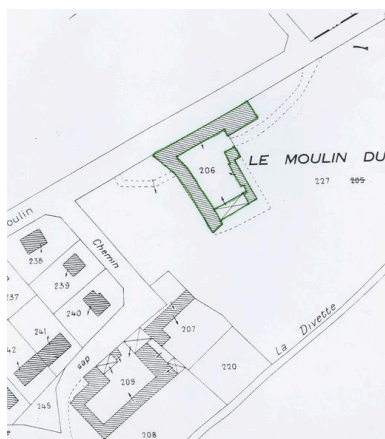
Documents figurés

- [Plan du moulin du Chapitre, extrait du plan dressé par l'ingénieur ordinaire], dessin 21 mars 1878 (AD Oise ; 7 Sp 379).
- [Plan du moulin du Chapitre, extrait du plan d'une partie du cours de la Divette], dessin par Debreville, 22 juin 1825 (AD Oise ; 7 Sp 379).

Bibliographie

- INVENTAIRE GENERAL. **Canton de Noyon. Oise.** Réd. Michel Hérold, Alain Nafilyan. Phot. Fabrice Charrondière, Jean-Michel Perrin. Amiens : AGIR PIC, 1986. (Images du Patrimoine ; 25). p. 48.

Illustrations



Plan du moulin du Chapitre,
par Debreville, 1825
(AD Oise ; 7 Sp 379).
Phot. Bertrand Fournier
IVR22_2002600024ZB



Plan du moulin du Chapitre,
1878 (AD Oise ; 7 Sp 379).
Phot. Bertrand Fournier
IVR22_2002600022ZB

Plan de situation. Extrait du plan cadastral de 1982, section A2 206.
Repro. Monnehay-Vulliet Marie-Laure , Autr. Michel Hérold
IVR22_20096000318NUCA



Logis du moulin, depuis la cour.
Phot. Alain Nafilyan
IVR22_19856001304ZA



Moulin. Elévation latérale.
Phot. Jean-Michel Perrin
IVR22_19856000627X



Cage du moulin. Elévation latérale.
Phot. Jean-Michel Perrin
IVR22_19856000629X



Cage du moulin, à l'avant de la minoterie.
Phot. Jean-Michel Perrin
IVR22_19856000628X



Portail d'entrée.
Phot. Jean-Michel Perrin
IVR22_19856001008X



Portail, pigeonnier et écuries, depuis la cour.
Phot. Jean-Michel Perrin
IVR22_19856000626X

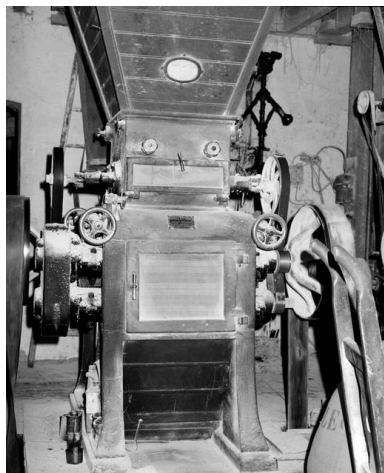


Boutique, depuis la cour.
Phot. Jean-Michel Perrin
IVR22_19856000625X



Vue intérieure du moulin, 1er étage : machine à broyer.
Phot. Jean-Michel Perrin
IVR22_19856000630X

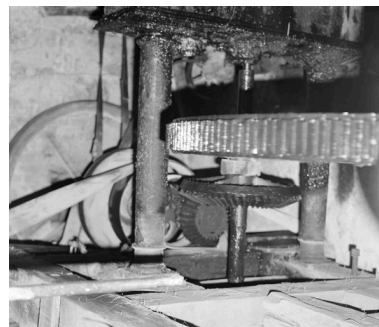
Vue intérieure du moulin, rez-de-chaussée : mécanisme de la roue principale et des engrenages.
Phot. Jean-Michel Perrin
IVR22_19856000632X



Vue intérieure du moulin,
1er étage : machine à broyer.
Phot. Jean-Michel Perrin
IVR22_19856000631X



Détail du mécanisme de la roue.
Phot. Jean-Michel Perrin
IVR22_19856001018X



Vue intérieure du rez-de-chaussée
du moulin : mécanisme de la roue
principale et des engrenages.
Phot. Jean-Michel Perrin
IVR22_19856000633X

Dossiers liés

Dossiers de synthèse :

Le canton de Noyon : le territoire de la commune de Ville (IA60000338) Hauts-de-France, Oise, Ville

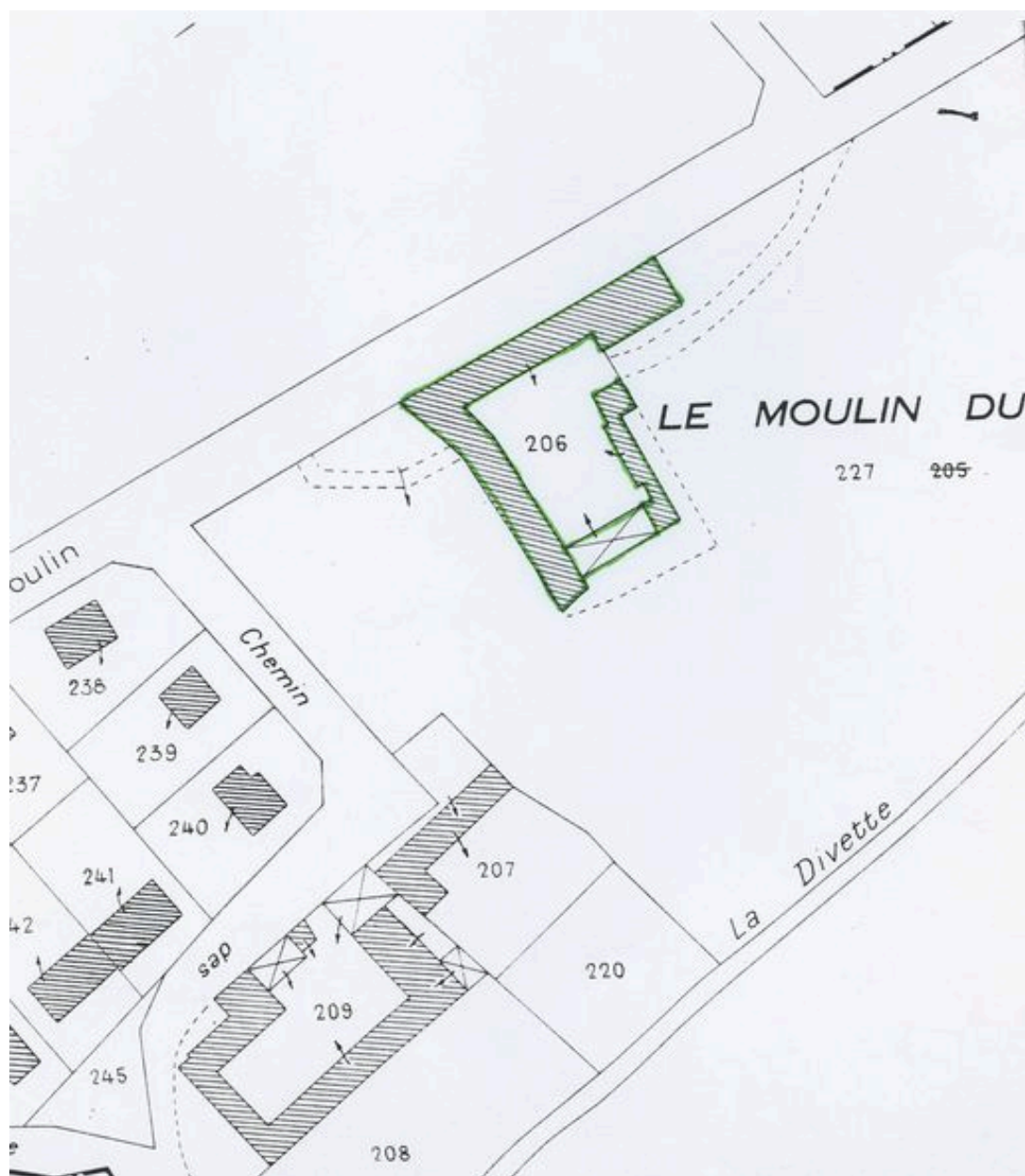
Le patrimoine industriel de l'arrondissement de Compiègne - dossier de présentation (IA60001168)

Les usines agroalimentaires (moulins à blé, moulins à huile, féculerie, sucrerie de betteraves, distilleries d'alcool, féculeries, brasseries) dans l'arrondissement de Compiègne (IA60003001)

Oeuvre(s) contenue(s) :

Auteur(s) du dossier : Bertrand Fournier, Michel Hérold, Alain Nafilyan

Copyright(s) : (c) Région Hauts-de-France - Inventaire général ; (c) AGIR-Pic



Plan de situation. Extrait du plan cadastral de 1982, section A2 206.

IVR22_20096000318NUCA

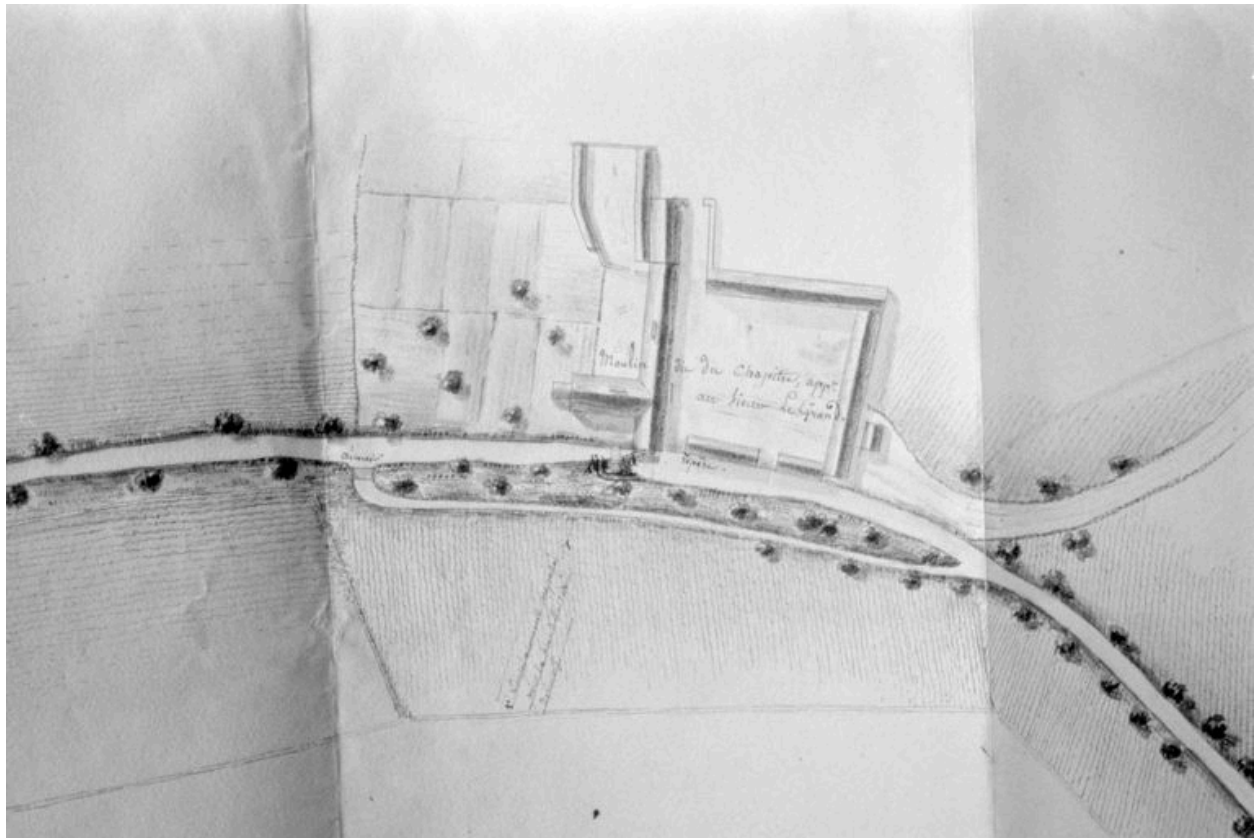
Auteur de l'illustration (reproduction) : Monnehay-Vulliet Marie-Laure

Auteur du document reproduit : Michel Hérold

Technique de relevé : reprise de fond ;

(c) Région Hauts-de-France - Inventaire général

reproduction soumise à autorisation du titulaire des droits d'exploitation



Plan du moulin du Chapitre, par Debreville, 1825 (AD Oise ; 7 Sp 379).

IVR22_20026000024ZB

Auteur de l'illustration : Bertrand Fournier

(c) Région Hauts-de-France - Inventaire général ; (c) Département de l'Oise - Archives départementales
reproduction soumise à autorisation du titulaire des droits d'exploitation



Plan du moulin du Chapitre, 1878 (AD Oise ; 7 Sp 379).

IVR22_20026000022ZB

Auteur de l'illustration : Bertrand Fournier

(c) Région Hauts-de-France - Inventaire général ; (c) Département de l'Oise - Archives départementales
reproduction soumise à autorisation du titulaire des droits d'exploitation



Logis du moulin, depuis la cour.

IVR22_19856001304ZA

Auteur de l'illustration : Alain Nafilyan

(c) Ministère de la culture - Inventaire général ; (c) AGIR-Pic
reproduction soumise à autorisation du titulaire des droits d'exploitation



Moulin. Elévation latérale.

IVR22_19856000627X

Auteur de l'illustration : Jean-Michel Perrin

(c) Région Hauts-de-France - Inventaire général

reproduction soumise à autorisation du titulaire des droits d'exploitation



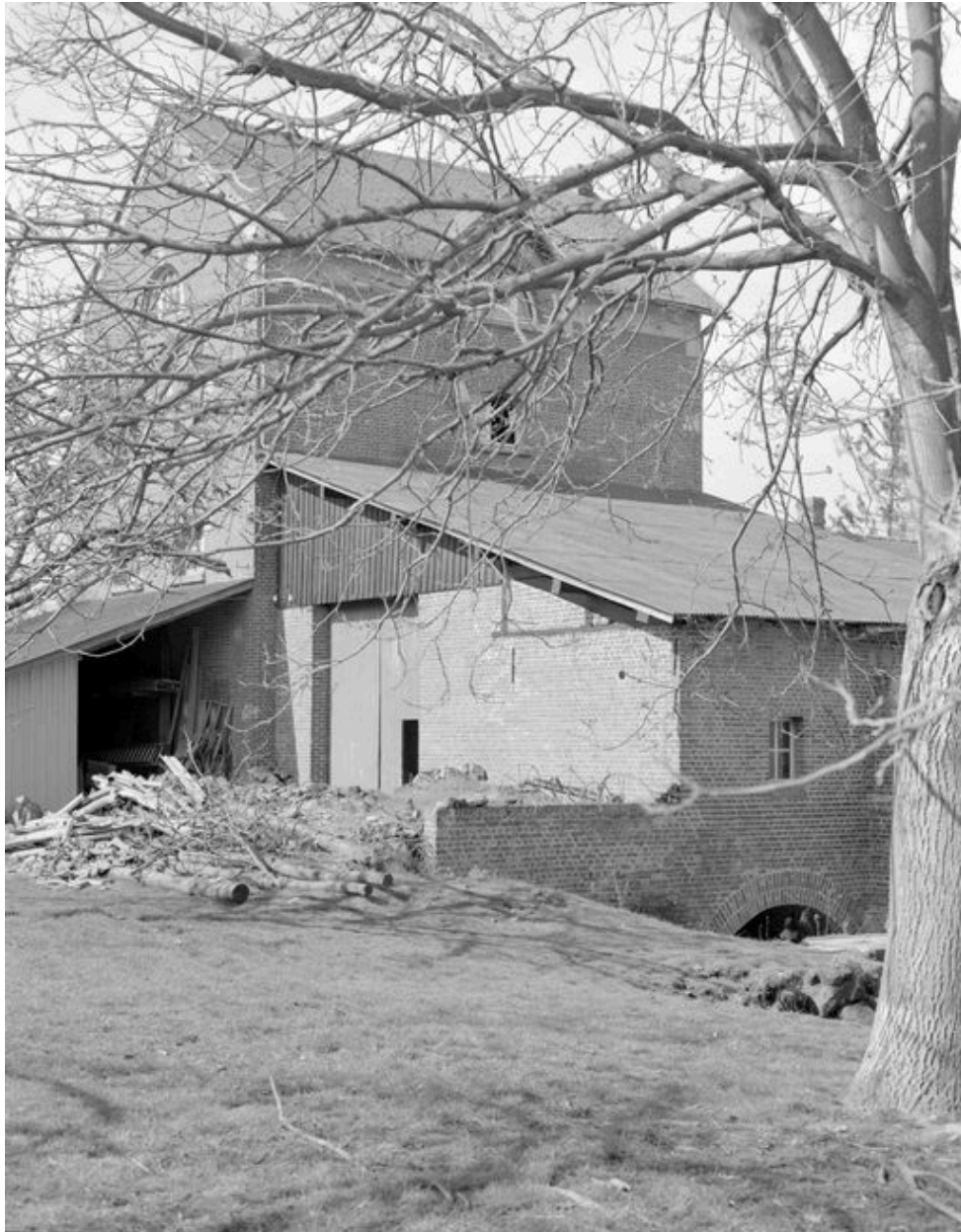
Cage du moulin. Elévation latérale.

IVR22_19856000629X

Auteur de l'illustration : Jean-Michel Perrin

(c) Région Hauts-de-France - Inventaire général

reproduction soumise à autorisation du titulaire des droits d'exploitation



Cage du moulin, à l'avant de la minoterie.

IVR22_19856000628X

Auteur de l'illustration : Jean-Michel Perrin

(c) Région Hauts-de-France - Inventaire général

reproduction soumise à autorisation du titulaire des droits d'exploitation



Portail d'entrée.

IVR22_19856001008X

Auteur de l'illustration : Jean-Michel Perrin

(c) Région Hauts-de-France - Inventaire général

reproduction soumise à autorisation du titulaire des droits d'exploitation



Portail, pigeonnier et écuries, depuis la cour.

IVR22_19856000626X

Auteur de l'illustration : Jean-Michel Perrin

(c) Région Hauts-de-France - Inventaire général

reproduction soumise à autorisation du titulaire des droits d'exploitation



Boutique, depuis la cour.

IVR22_19856000625X

Auteur de l'illustration : Jean-Michel Perrin

(c) Région Hauts-de-France - Inventaire général

reproduction soumise à autorisation du titulaire des droits d'exploitation



Vue intérieure du moulin, rez-de-chaussée : mécanisme de la roue principale et des engrenages.

IVR22_19856000632X

Auteur de l'illustration : Jean-Michel Perrin

(c) Région Hauts-de-France - Inventaire général

reproduction soumise à autorisation du titulaire des droits d'exploitation



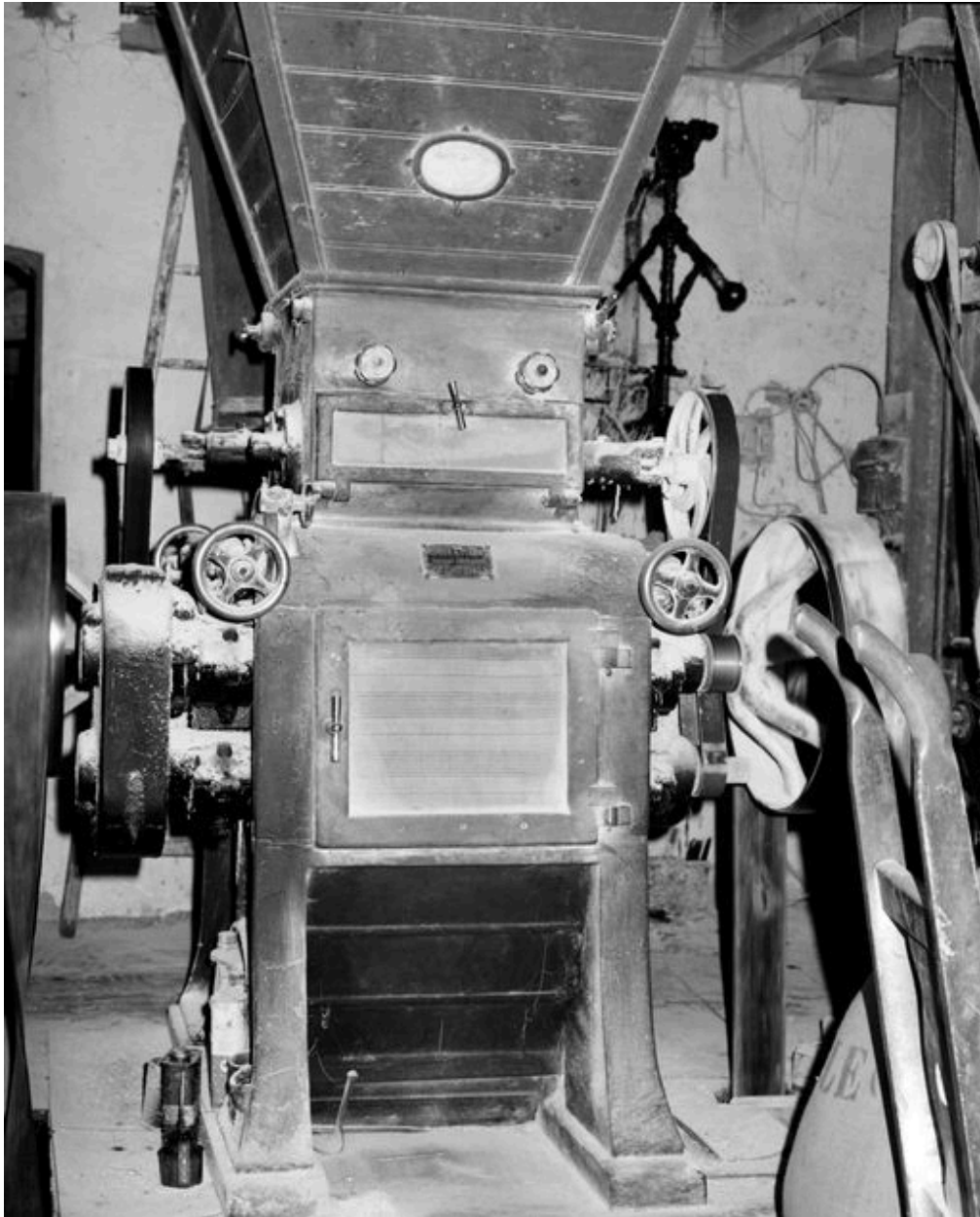
Vue intérieure du moulin, 1er étage : machine à broyer.

IVR22_19856000630X

Auteur de l'illustration : Jean-Michel Perrin

(c) Région Hauts-de-France - Inventaire général

reproduction soumise à autorisation du titulaire des droits d'exploitation



Vue intérieure du moulin, 1er étage : machine à broyer.

IVR22_19856000631X

Auteur de l'illustration : Jean-Michel Perrin

(c) Région Hauts-de-France - Inventaire général

reproduction soumise à autorisation du titulaire des droits d'exploitation



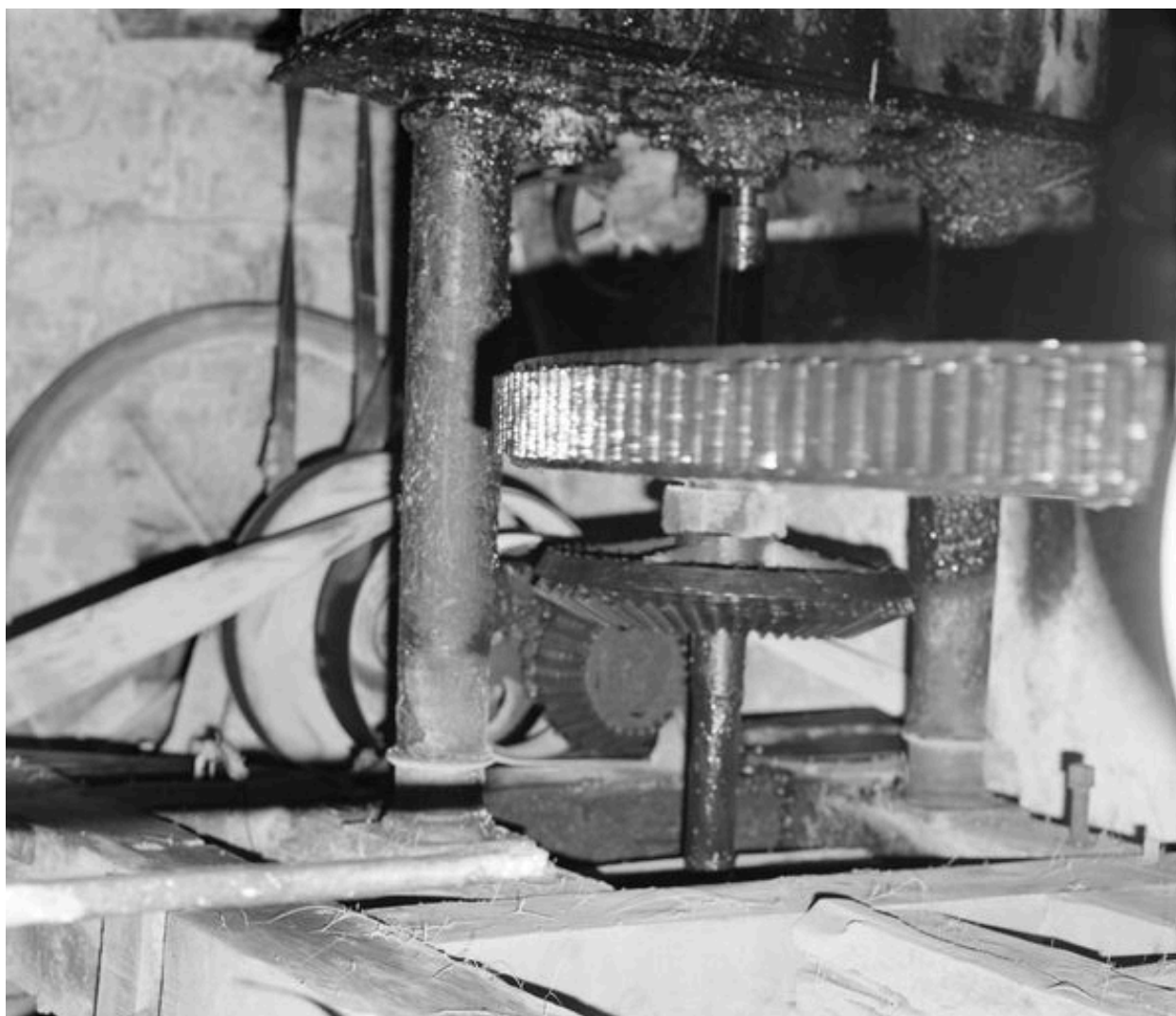
Détail du mécanisme de la roue.

IVR22_19856001018X

Auteur de l'illustration : Jean-Michel Perrin

(c) Région Hauts-de-France - Inventaire général

reproduction soumise à autorisation du titulaire des droits d'exploitation



Vue intérieure du rez-de-chaussée du moulin : mécanisme de la roue principale et des engrenages.

IVR22_19856000633X

Auteur de l'illustration : Jean-Michel Perrin

(c) Région Hauts-de-France - Inventaire général

reproduction soumise à autorisation du titulaire des droits d'exploitation