

Hauts-de-France, Pas-de-Calais
Berck
quartier de Lhomel
Rond-point-du-Cottage des Dunes

Ancien casino, dit des Lapins, puis hôtel de voyageurs et hôpital marin dit cottage des Dunes

Références du dossier

Numéro de dossier : IA62001767
Date de l'enquête initiale : 2006
Date(s) de rédaction : 2006
Cadre de l'étude : recensement du patrimoine balnéaire Berck
Degré d'étude : repéré

Désignation

Dénomination : casino
Appellation : casino des Lapins, cottage des Dunes, centre européen d'accueil et d'hébergement
Destinations successives : casino, hôtel de voyageurs, hôpital marin

Compléments de localisation

Milieu d'implantation : en ville
Références cadastrales : 2006, BS, 1

Historique

La tradition orale attribue l'initiative de la construction vers 1883 du casino à Émile de Lhomel, fondateur du quartier du même nom. L'édifice ne semble pas avoir séduit les touristes et fut vendu en 1913 à M. Vaudry, important propriétaire, possédant également la [Villa Normande](#), qui le transforma en hôtel et le renomma Grand hôtel, puis Cottage des Dunes, nom qu'il conserve encore aujourd'hui. Il subit ses premières transformations à cette occasion. Durant la Première Guerre mondiale, il fut réquisitionné par l'armée pour l'installation d'un hôpital complémentaire, et ce dès le mois d'août 1914, avec 64 lits.

Après la guerre, il devint une pension pour enfants handicapés et fut l'objet de nombreux remaniements. Au milieu des années 1920, des galeries furent ajoutées sur la façade arrière du bâtiment pour que les malades, installés sur des chaises longues, pussent y faire leur cure d'air et de soleil. Ces galeries en béton armé furent construites selon des plans établis par l'architecte Lasneret en 1924. Les travaux en furent exécutés par l'entrepreneur Calame dont la signature est portée sur la structure en béton armée, et non par l'entreprise Bai frères qui avait cosigné les plans avec l'architecte.

La fonction sanitaire de l'établissement semble alors avoir prévalu sur sa fonction hôtelière et, en 1934, il était ainsi en mesure d'accueillir 200 malades selon les chiffres publiés par le Comité national de défense contre la tuberculose. Dans la seconde moitié du 20e siècle, l'établissement connut à nouveau un changement de destination pour devenir Centre Européen d'Accueil et d'Hébergement.

Période(s) principale(s) : 4e quart 19e siècle, 1er quart 20e siècle

Dates : 1924 (daté par source)

Auteur(s) de l'oeuvre : Calame (entrepreneur, signature), Alfred Lasneret (architecte, attribution par source)

Description

L'édifice était situé originellement au beau milieu de garennes ; aussi doit-il son nom de Casino des Lapins aux nombreux lapins peuplant ces lieux non encore urbanisés. Isolé au sud de la ville, situé à proximité de l'hôpital Maritime, son parti architectural était inspiré du casino de Vichy. L'avenue circulaire qui l'entoure constitue une sorte de "rotule" articulaire

ouvrant sur les grands axes du quartier (l'avenue Cazin, la rue Arthur-Becquart, la rue du Docteur-Calvé, ...). Élevé à l'origine sur un rez-de-chaussée surélevé et un étage carré, le casino était construit selon un plan en U. Deux pavillons hors-œuvre disposés en retour d'équerre encadraient un corps de bâtiment principal ouvrant sur une terrasse en terre-plein. Ces deux pavillons étaient coiffés d'un toit brisé en pavillon. Le pavillon formant avant-corps au centre du corps de bâtiment principal était surmonté d'un dôme carré terminé par un lanterneau. Une large marquise supportée par des poteaux en fer, couvrait la terrasse. L'édifice actuel, situé en fond de jardin, conserve globalement le plan en U et les trois unités de corps de bâtiment d'origine. Il est en rez-de-chaussée surélevé surmonté de 4 étages carrés. Sa façade principale a été entièrement remaniée offrant aujourd'hui l'aspect d'un édifice moderne. Les galeries de cure, plaquées sur la façade arrière du bâtiment principal, méritent toutefois une attention particulière car elles sont encore en place et n'ont pas été modifiées. Situées au troisième et quatrième étages, elles sont supportées par de hauts piliers de béton. La galerie de cure du troisième étage est scindée en deux car elle ne court pas sur toute la largeur de la façade. En revanche au 4ème étage, la partie manquante au 4ème est couverte et présente des fenêtres aux garde-corps en fonte. Cette partie centrale est surmontée d'un fronton portant le nom de l'établissement. La plaque de l'entrepreneur ayant construit les galeries est visible à droite de la façade au rez-de-chaussée. Les nombreux remaniements de l'édifice lui confèrent aujourd'hui un aspect hybride et hétéroclite qui ne laisse plus vraiment percevoir le parti architectural d'origine.

Éléments descriptifs

Matériau(x) du gros-oeuvre, mise en oeuvre et revêtement : brique ; béton, béton armé ; enduit

Matériau(x) de couverture : ardoise

Plan : plan régulier en U

Étage(s) ou vaisseau(x) : rez-de-chaussée surélevé, 4 étages carrés

Type(s) de couverture : toit brisé en pavillon ; dôme carré ; pignon découvert

Escaliers : escalier intérieur ; escalier de distribution extérieur

Jardins : groupe d'arbres, carré de jardin

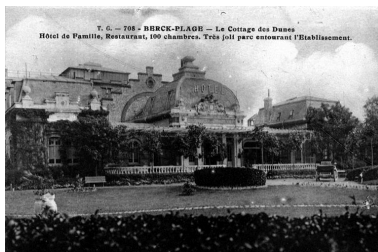
Statut, intérêt et protection

Statut de la propriété : propriété de la commune

Illustrations



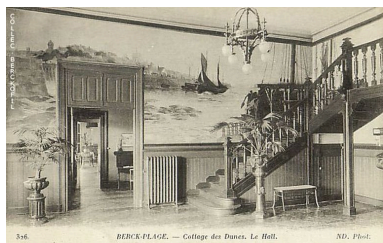
Vue du cottage au début des années 1910, carte postale ancienne (collection particulière).
Phot. Julie Faure (reproduction)
IVR31_20066200250NUC



Élévation antérieure, après transformation, carte postale ancienne, sans date (collection particulière).
Phot. Thibaut Pierre (reproduction)
IVR31_20066200412NUC



Salle dite le Studio, carte postale ancienne, sans date (collection privée).
Phot. Sophie Luchier (reproduction)
IVR31_20106201059NUCB



Le hall, carte postale ancienne, sans date (collection privée).
Phot. Sophie Luchier (reproduction)
IVR31_20106201160NUCB

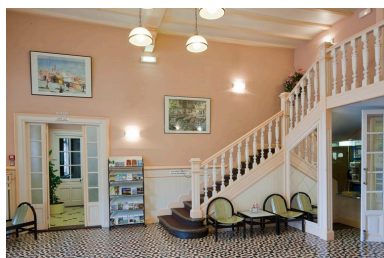


Vue générale de l'élévation antérieure.
Phot. Pierre Thibaut
IVR31_20086200015XA



Les galeries de l'élévation postérieure.
Phot. Pierre Thibaut

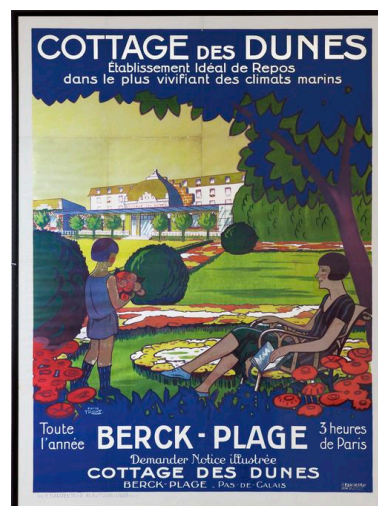
IVR31_20086200021XA



Le hall d'entrée en 2011.
Phot. Hubert Bouvet
IVR31_20116200998NUCA



Le tryptique représentant la campagne
de Jan Lavezzari dans le réfectoire.
Phot. Hubert Bouvet
IVR31_20116200997NUCA



Affiche publicitaire pour le Cottage
des Dunes, ancien casino du
quartier Lhomel, années 1920,
Baudelot imprimeur, sans date.
Phot. Hubert Bouvet
IVR31_20116200996NUCA

Dossiers liés

Dossiers de synthèse :

Les casinos, cinémas et établissements de danse de Berck (IA62001515) Nord-Pas-de-Calais, Pas-de-Calais, Berck
Les hôtels de voyageurs de Berck (IA62001514) Nord-Pas-de-Calais, Pas-de-Calais, Berck

Oeuvre(s) contenue(s) :

Oeuvre(s) en rapport :

Lotissement concerté, quartier dit Quartier Lhomel (IA62001804) Nord-Pas-de-Calais, Pas-de-Calais, Berck
Station balnéaire (IA62001502) Nord-Pas-de-Calais, Pas-de-Calais, Berck

Auteur(s) du dossier : Julie Faure, Sophie Luchier, Pierre-Louis Laget

Copyright(s) : (c) Région Hauts-de-France - Inventaire général



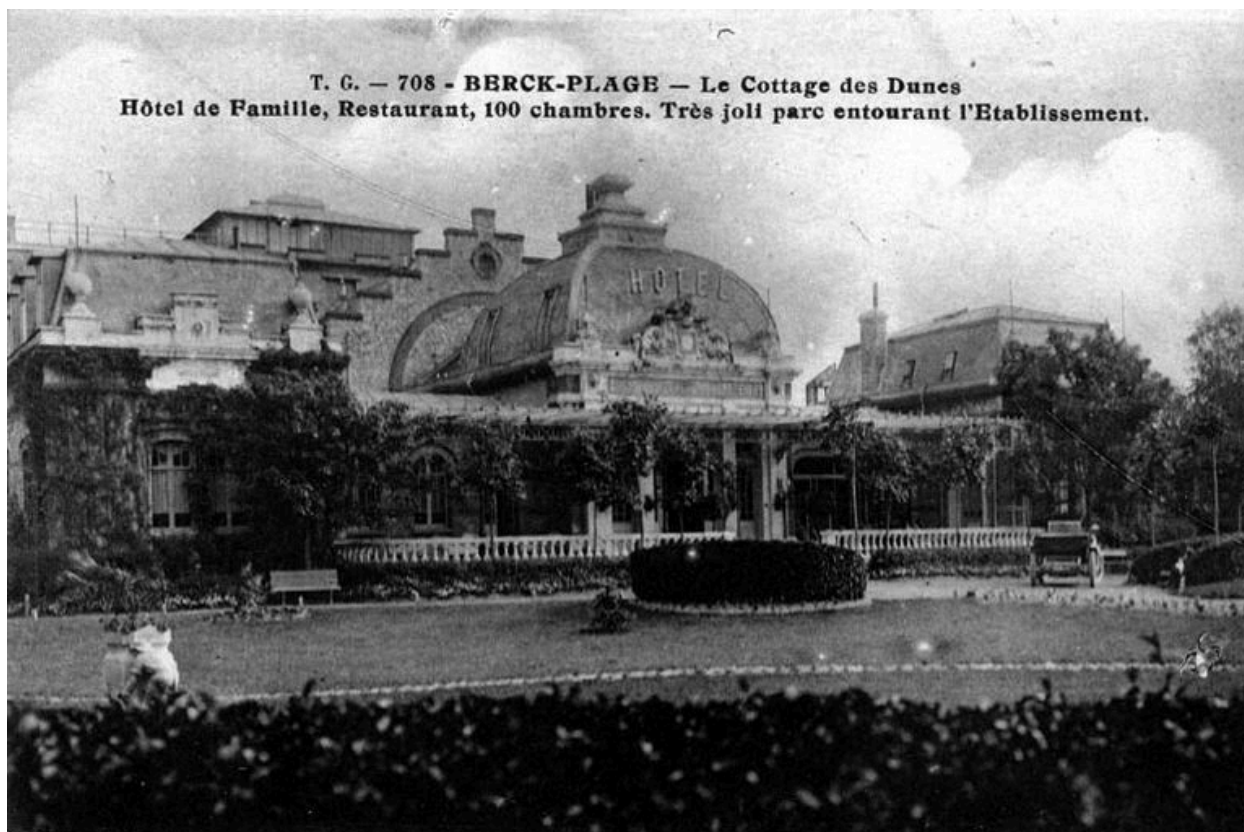
Vue du cottage au début des années 1910, carte postale ancienne (collection particulière).

IVR31_20066200250NUC

Auteur de l'illustration : Julie Faure (reproduction)

(c) Région Hauts-de-France - Inventaire général

reproduction soumise à autorisation du titulaire des droits d'exploitation



Elévation antérieure, après transformation, carte postale ancienne, sans date (collection particulière).

IVR31_20066200412NUC

Auteur de l'illustration : Thibaut Pierre (reproduction)

(c) Région Hauts-de-France - Inventaire général

reproduction soumise à autorisation du titulaire des droits d'exploitation



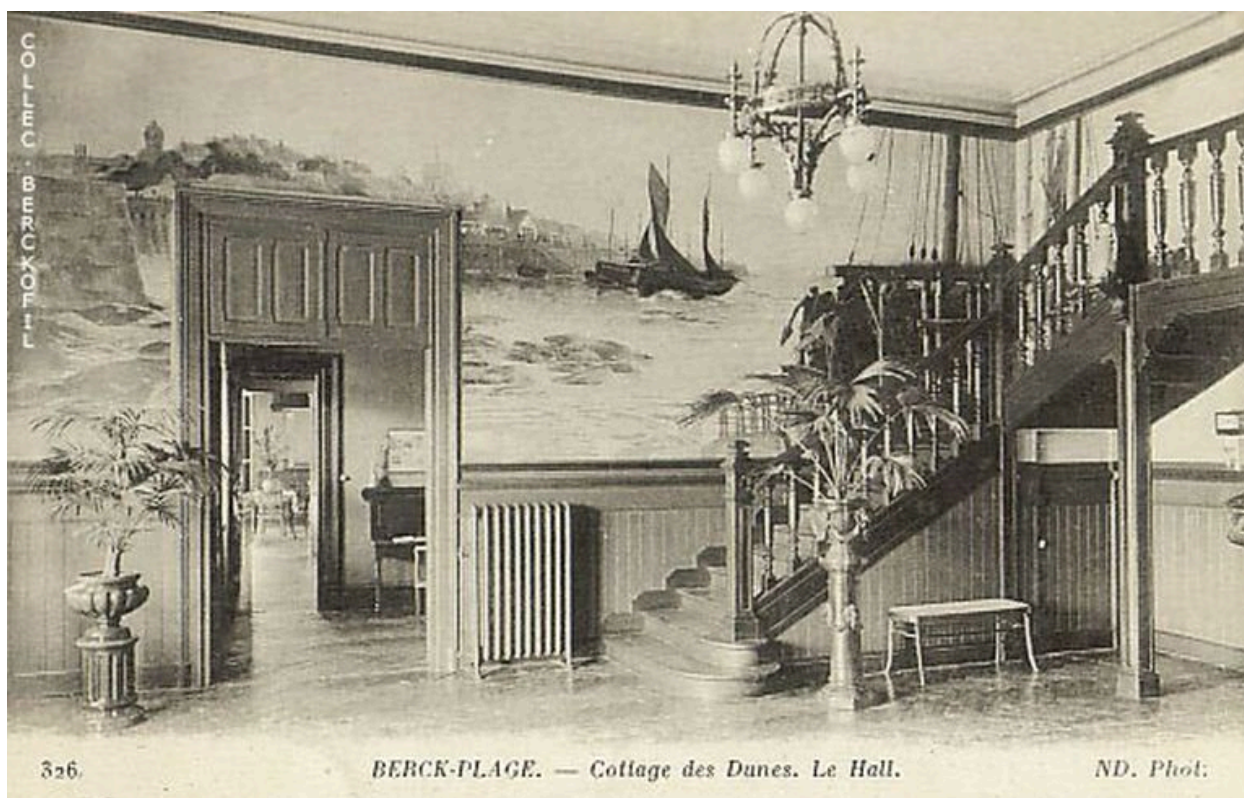
Salle dite le Studio, carte postale ancienne, sans date (collection privée).

IVR31_20106201059NUCB

Auteur de l'illustration : Sophie Luchier (reproduction)

(c) Région Hauts-de-France - Inventaire général

reproduction soumise à autorisation du titulaire des droits d'exploitation



Le hall, carte postale ancienne, sans date (collection privée).

IVR31_20106201160NUCB

Auteur de l'illustration : Sophie Luchier (reproduction)

(c) Région Hauts-de-France - Inventaire général

reproduction soumise à autorisation du titulaire des droits d'exploitation



Vue générale de l'élévation antérieure.

IVR31_20086200015XA

Auteur de l'illustration : Pierre Thibaut

(c) Région Hauts-de-France - Inventaire général

reproduction soumise à autorisation du titulaire des droits d'exploitation



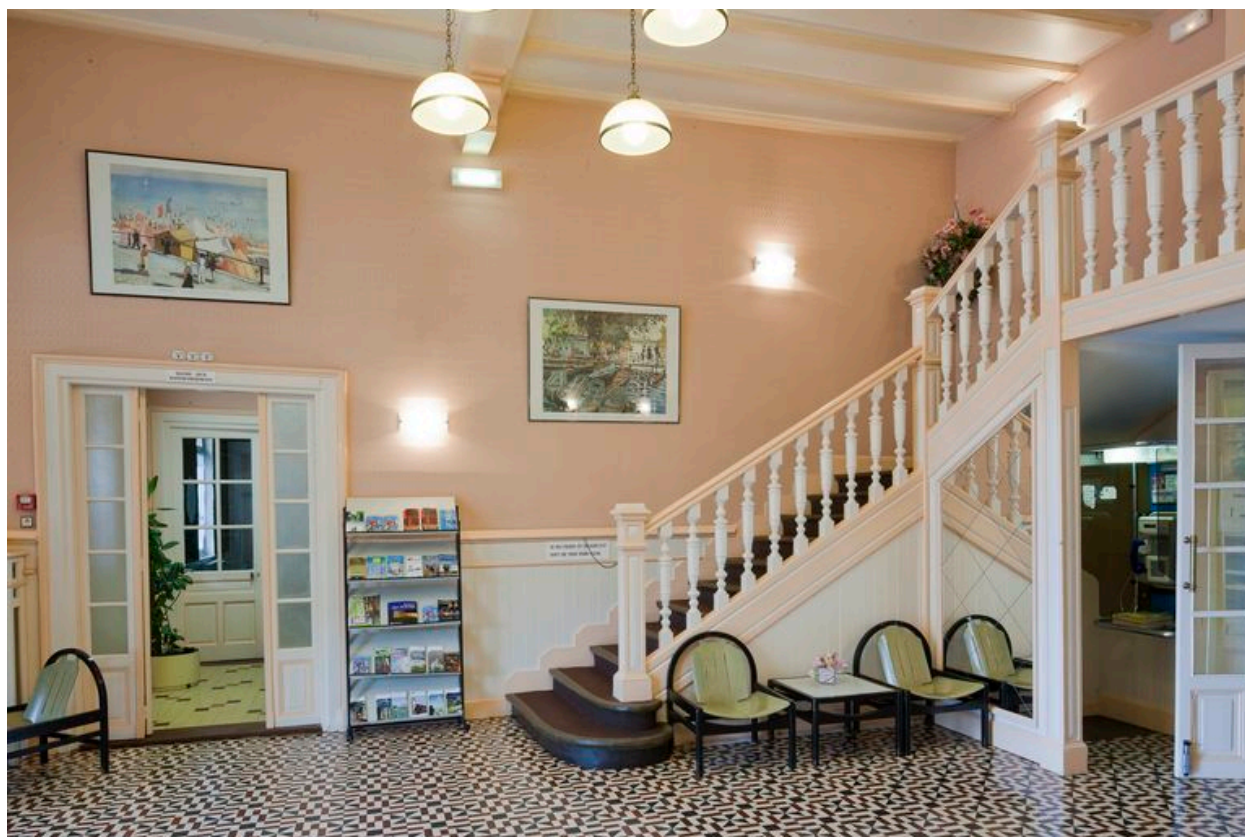
Les galeries de l'élévation postérieure.

IVR31_20086200021XA

Auteur de l'illustration : Pierre Thibaut

(c) Région Hauts-de-France - Inventaire général

reproduction soumise à autorisation du titulaire des droits d'exploitation



Le hall d'entrée en 2011.

IVR31_20116200998NUCA

Auteur de l'illustration : Hubert Bouvet

(c) Région Hauts-de-France - Inventaire général

reproduction soumise à autorisation du titulaire des droits d'exploitation



Le tryptique représentant la campagne de Jan Lavezzari dans le réfectoire.

IVR31_20116200997NUCA

Auteur de l'illustration : Hubert Bouvet

(c) Région Hauts-de-France - Inventaire général

reproduction soumise à autorisation du titulaire des droits d'exploitation



Affiche publicitaire pour le Cottage des Dunes, ancien casino du quartier Lhomel, années 1920, Baudelot imprimeur, sans date.

IVR31_20116200996NUCA

Auteur de l'illustration : Hubert Bouvet

(c) Région Hauts-de-France - Inventaire général

reproduction soumise à autorisation du titulaire des droits d'exploitation