

Hauts-de-France, Aisne
Soissons
Cathédrale Saint-Gervais-Saint-Prottais, place Cardinal-Binet

Chapier-commode et son escabeau à marches

Références du dossier

Numéro de dossier : IM02005460
Date de l'enquête initiale : 2004
Date(s) de rédaction : 2013
Cadre de l'étude : mobilier et objets religieux la cathédrale de Soissons
Degré d'étude : étudié
Référence du dossier Monument Historique : PM02001666

Désignation

Dénomination : chapier, escabeau à marches
Précision sur la dénomination : chapier-commode
Titres :

Compléments de localisation

Milieu d'implantation : en ville
Emplacement dans l'édifice : paroi orientale de la grande sacristie

Historique

Le 29 juillet 1704, le chapitre passe un marché avec le menuisier soissonnais Simon Despernay pour la réalisation d'une "grande armoire pour les chapes" destinée à la grande sacristie, moyennant 340 lt. Le jour suivant, un nouveau marché est passé avec le maître serrurier Antoine Bequeret, pour les ferrures du même chapier. Le résumé synthétique de ces contrats, qui figure dans l'inventaire des papiers du chapitre dressé à la fin du 18e siècle, est suivi d'un commentaire précisant que ce chapier est conforme à celui de Reims, "et même avec quelque chose de mieux".

Le menuisier a également signé et daté son ouvrage, à l'intérieur du tiroir inférieur, demandant en outre aux religieux qui utiliseraient ce chapier de prier pour son fabricant après sa mort. La différence d'orthographe du patronyme, entre la pièce d'archive (Despernay) et la signature (Deparnay), est un phénomène habituel en cette époque où l'orthographe des noms propres n'est pas stabilisée.

L'actuelle grande sacristie n'étant pas encore construite en 1704, ce chapier-commode était sans doute destiné à la sacristie ménagée depuis la fin du 15e siècle dans la chapelle oblique du bras sud du transept. Les archives consultées n'ont pas permis de savoir à quelle date le chapier a été transféré dans l'actuelle sacristie. Pourtant, ce déplacement pourrait avoir été prévu dès la construction de cette annexe (1768-1772). C'est ce que semblent indiquer le dégagement concave situé au centre de la paroi orientale de la sacristie, inexplicable à une époque où la salle capitulaire adjacente n'existait pas encore, et la présence au sol de dalles en pierre dure, utilisées dans la sacristie uniquement à l'emplacement réservé au mobilier.

Période(s) principale(s) : 1er quart 18e siècle

Dates : 1704 (porte la date, daté par source)

Stade de la création :

Auteur(s) de l'oeuvre : Simon Despernay (menuisier, signature, attribution par source), Antoine Bequeret (serrurier, attribution par source)

Lieu d'exécution : Hauts-de-France, Aisne, Soissons

Description

Le chapier, construit en chêne, est composé d'un bâti de plan semi-circulaire, à élévation droite. Il est surmonté d'un plateau semi-circulaire, parqueté en parquet Boulot, qui pouvait sans doute servir de table d'habillement pour le clergé.

Il renferme cinq tiroirs superposés semi-circulaires, qui pivotent autour d'un axe médian et à l'aide de roulettes de cuivre. L'ensemble est fermé à l'avant par deux battants de forme rectangulaire horizontale, chaque battant étant articulé en sa partie centrale par des charnières et pouvant se replier en deux. Ces battants, ainsi que les panneaux qui se succèdent sur le pourtour du meuble, sont moulurés grand cadre élégi.

Le fer forgé ou découpé est utilisé pour les poignées ou anneaux de tirage des tiroirs et leur platine, pour les équerres renforçant les assemblages des battants et enfin, pour les verrous à tige de ces derniers.

L'ouverture de ces tiroirs d'une grande lourdeur est facilitée par un système en forme de petit escabeau en chêne, à sept marches. Les cinq marches inférieures comportent une ouverture centrale, chemisée de métal, destinée à accueillir une roulette amovible que maintient une tige métallique, elle-aussi mobile. La roulette, placée à la bonne hauteur, permet à chaque tiroir de pivoter plus aisément et lui sert de point d'appui une fois qu'il est totalement ouvert.

Éléments descriptifs

Catégorie(s) technique(s) : menuiserie

Éléments structurels, forme, fonctionnement : plan, semi-circulaire ; élévation, droit ; tiroir, 5, superposé, semi-circulaire ; battant, 2, juxtaposé, rectangulaire horizontal ; plateau, semi-circulaire

Matériaux : chêne (en plusieurs éléments) : taillé, poli, ciré, mouluré grand cadre ; fer (garniture) : forgé, découpé

Mesures :

Mesures du chapier : h = 110 ; la = 395 ; pr = 208. Mesures de l'escabeau déplié : h = 108 ; la = 73 ; pr = 95.

Inscriptions & marques : signature (manuscrit, sur l'oeuvre), date (manuscrit, sur l'oeuvre)

Précisions et transcriptions :

Une inscription comportant le nom du menuisier et la date de réalisation est inscrite au crayon sur le fond du tiroir inférieur : Simon Deparnay en 1704 / a ft cette armoire Un / Deprofondis.

État de conservation

mauvais état , oeuvre infestée

L'escabeau a été restauré au début du 21e siècle. Mais le chapier présente des signes d'attaques de vers xylophages, surtout au niveau inférieur, soumis à l'humidité du sol. Un battant est fendu. Il manque deux loquets et des garnitures en fer forgé.

Statut, intérêt et protection

Le chapier-commode a d'abord été inscrit au titre des Monuments historiques le 22 juin 1973, mais il ne semble pas qu'à cette date, il ait été tenu compte de l'escabeau à marches qui permet d'appuyer les tiroirs ouverts. Pour que la protection juridique s'applique au meuble dans sa totalité, l'escabeau a été inscrit au titre des Monuments historiques le 12 septembre 2008 (référence PM02001666).

Intérêt de l'oeuvre : à signaler

Protections : inscrit au titre objet, 1973/06/22 ; 2008/09/12

Statut de la propriété : propriété de l'Etat

Références documentaires

Documents d'archive

- AD Aisne. Série G ; G 254. **Inventaire ou somme des chartres, titres, pièces importantes, registres et papiers contenus dans les archives du chapitre de l'église cathédrale de Soissons, t. 1.**
p. 646.

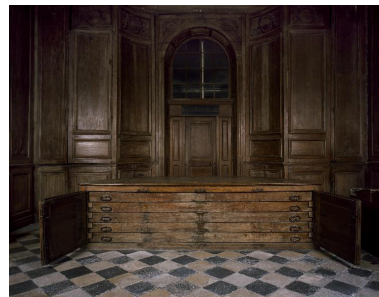
Illustrations



Vue du chapier, montrant son plateau parqueté.
Phot. Marie-Laure Monnehay-Vulliet
IVR22_20010202406V



Vue du chapier fermé.
Phot. Irwin Leullier, Phot. Marie-Laure Monnehay-Vulliet
IVR22_20050200059VA



Vue du chapier, avec les battants ouverts.
Phot. Irwin Leullier, Phot. Marie-Laure Monnehay-Vulliet
IVR22_20050200060VA



Vue du chapier avec les tiroirs ouverts.
Phot. Marie-Laure Monnehay-Vulliet, Phot. Irwin Leullier
IVR22_20010202398X



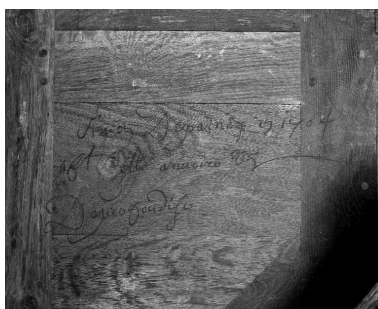
Vue de l'extrémité des tiroirs, avec les poignées ou anneaux de tirage et leur platine.
Phot. Irwin Leullier
IVR22_20030200631ZA



Vue du verrou d'un des battants.
Phot. Irwin Leullier
IVR22_20030200633ZA



Vue d'un tiroir ouvert, reposant sur l'escabeau.
Phot. Irwin Leullier
IVR22_20020200558XA



Vue de la signature du menuisier Simon Deparnay ou Despernay, manuscrite au fond d'un tiroir.
Phot. Irwin Leullier
IVR22_20030200053X

Dossiers liés

Oeuvre(s) contenue(s) :

Oeuvre(s) en rapport :

Présentation du mobilier de la cathédrale Saint-Gervais-Saint-Protais de Soissons (IM02002751) Hauts-de-France, Aisne, Soissons, Cathédrale Saint-Gervais-Saint-Protais, place Cardinal-Binet

Auteur(s) du dossier : Christiane Riboulleau, Martine Plouvier
Copyright(s) : (c) Région Hauts-de-France - Inventaire général



Vue du chapier, montrant son plateau parqueté.

IVR22_20010202406V

Auteur de l'illustration : Marie-Laure Monnehay-Vulliet

Date de prise de vue : 2001

(c) Ministère de la culture - Inventaire général ; (c) Département de l'Aisne ; (c) AGIR-Pic
reproduction soumise à autorisation du titulaire des droits d'exploitation



Vue du chapier fermé.

IVR22_20050200059VA

Auteur de l'illustration : Irwin Leullier, Auteur de l'illustration : Marie-Laure Monnehay-Vulliet
(c) Ministère de la culture - Inventaire général ; (c) Département de l'Aisne ; (c) AGIR-Pic
reproduction soumise à autorisation du titulaire des droits d'exploitation



Vue du chapier, avec les battants ouverts.

IVR22_20050200060VA

Auteur de l'illustration : Irwin Leullier, Auteur de l'illustration : Marie-Laure Monnehay-Vulliet
(c) Ministère de la culture - Inventaire général ; (c) Département de l'Aisne ; (c) AGIR-Pic
reproduction soumise à autorisation du titulaire des droits d'exploitation



Vue du chapier avec les tiroirs ouverts.

IVR22_20010202398X

Auteur de l'illustration : Marie-Laure Monnehay-Vulliet, Auteur de l'illustration : Irwin Leullier
(c) Ministère de la culture - Inventaire général ; (c) Département de l'Aisne ; (c) AGIR-Pic
reproduction soumise à autorisation du titulaire des droits d'exploitation



Vue de l'extrémité des tiroirs, avec les poignées ou anneaux de tirage et leur platine.

IVR22_20030200631ZA

Auteur de l'illustration : Irwin Leullier

(c) Ministère de la culture - Inventaire général ; (c) Département de l'Aisne ; (c) AGIR-Pic
reproduction soumise à autorisation du titulaire des droits d'exploitation



Vue du verrou d'un des battants.

IVR22_20030200633ZA

Auteur de l'illustration : Irwin Leullier

(c) Ministère de la culture - Inventaire général ; (c) Département de l'Aisne ; (c) AGIR-Pic
reproduction soumise à autorisation du titulaire des droits d'exploitation

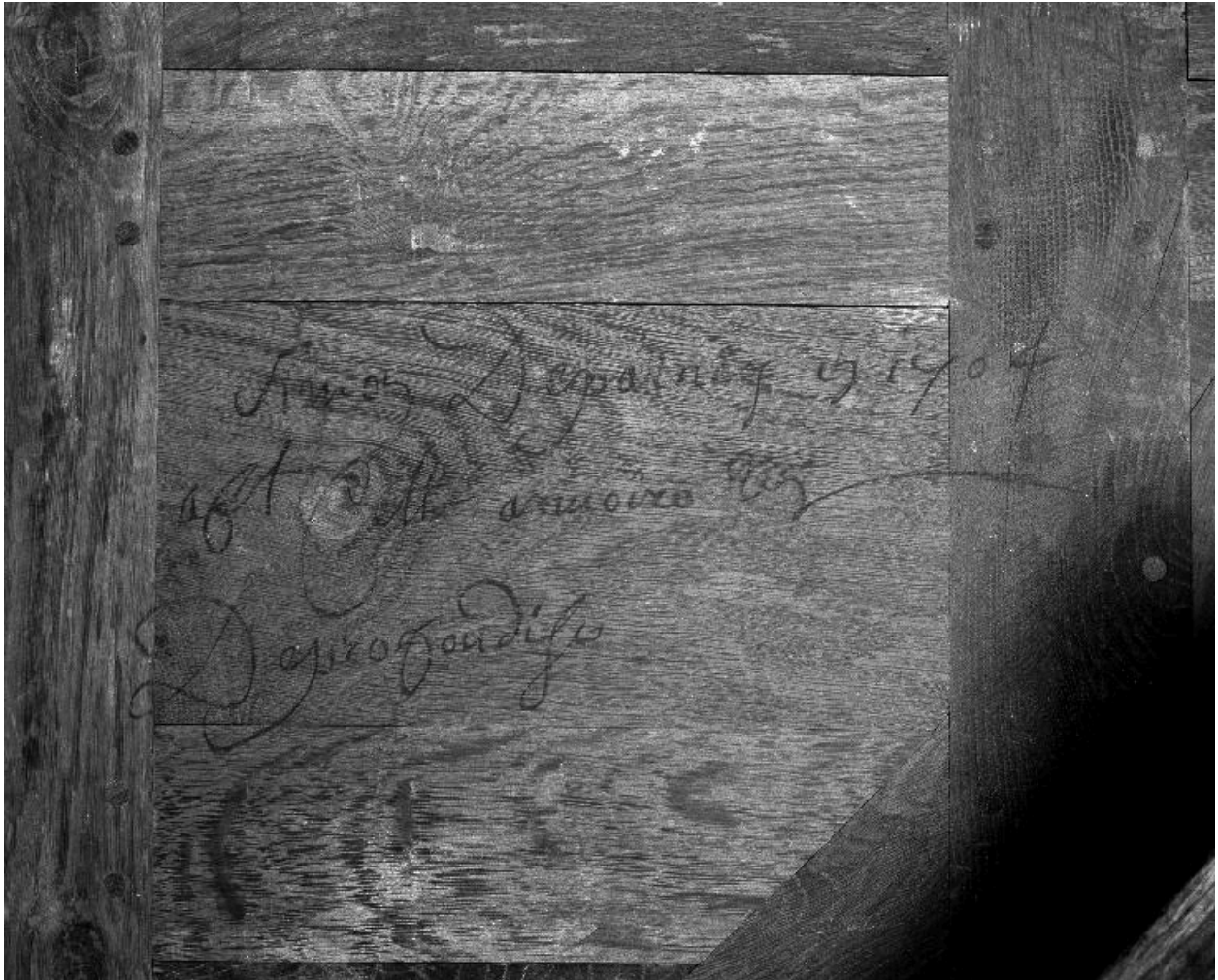


Vue d'un tiroir ouvert, reposant sur l'escabeau.

IVR22_20020200558XA

Auteur de l'illustration : Irwin Leullier

(c) Ministère de la culture - Inventaire général ; (c) Département de l'Aisne ; (c) AGIR-Pic
reproduction soumise à autorisation du titulaire des droits d'exploitation



Vue de la signature du menuisier Simon Deparnay ou Despernay, manuscrite au fond d'un tiroir.

IVR22_20030200053X

Auteur de l'illustration : Irwin Leullier

(c) Ministère de la culture - Inventaire général ; (c) Département de l'Aisne ; (c) AGIR-Pic
reproduction soumise à autorisation du titulaire des droits d'exploitation