

Hauts-de-France, Somme
Surcamps
Église paroissiale de la Nativité de la Sainte-Vierge, rue Principale

Calice et patène

Références du dossier

Numéro de dossier : IM80001681
Date de l'enquête initiale : 2010
Date(s) de rédaction : 2010
Cadre de l'étude : inventaire topographique Val-de-Nièvre, mobilier et objets religieux
Degré d'étude : étudié

Désignation

Dénomination : calice, patène

Compléments de localisation

Milieu d'implantation : en village
Emplacement dans l'édifice : sacristie

Historique

La patène porte le poinçon du maître orfèvre Jean-François Mézard, insculpé en 1798, ainsi que les poinçons de premier titre et de moyenne garantie en usage à Paris de 1809 à 1819. La présence du poinçon de grosse recense pour les départements à partir de 1819 indique une restauration ou une remise sur le marché postérieure. Bien qu'il ne porte aucun poinçon, probablement effacés par l'usage, le calice, par sa forme et son décor également très sobres, forme néanmoins un ensemble cohérent avec la patène dont il est contemporain. L'œuvre de Jean-François Mézard, très actif au début du 19^e siècle dans le domaine de l'orfèvrerie religieuse, se partage en deux types : des pièces de qualité entièrement réalisées en métal précieux, avec riche décor ciselé, et une production plus courante en matériaux plus modestes (seule la coupe du calice et la patène sont argent) et un décor à la technique et à l'iconographique très sobres. Les deux pièces de Surcamps appartiennent à cette seconde famille, caractéristique des réalisations de la période post-concordataire, qui accompagnent la réouverture des lieux de cultes, désertés par la Révolution française. Aussi les vases sacrés de cette époque reprennent-ils directement les formes et les décors de l'Ancien Régime.

Période(s) principale(s) : 1^{er} quart 19^e siècle
Auteur(s) de l'oeuvre : Jean-François Mézard (orfèvre)
Lieu d'exécution : Ile-de-France, 75, Paris

Description

La patène, qui porte un décor gravé, et la coupe du calice sont en argent. La tige et le pied du calice sont en bronze argenté et portent un décor repoussé et ciselé au trait, la collerette supérieure est décorée à la molette. Les trois éléments du calice sont vissés.

Éléments descriptifs

Catégorie(s) technique(s) : orfèvrerie
Éléments structurels, forme, fonctionnement : plan, circulaire

Matériaux : argent fondu, poli, gravé, décor dans la masse ; bronze fondu, poli, repoussé, ciselé au trait, décor à la molette, décor dans la masse

Mesures :

Dimensions du calice (diamètre du pied) : h = 27 ; d = 13,5. Diamètre de la patène : 14,5.

Représentations :

La patène est ornée du Sacré-Cœur surmonté du symbole I.H.S. que couronne une croix rayonnante. Le pied et la tige du calice portent un décor végétal figurant notamment des rinceaux de lauriers et de roses et des frises de palmes.

Inscriptions & marques : poinçon de maître (gravé, sur l'oeuvre), poinçon d'association des orfèvres de Paris (gravé, sur l'oeuvre), 1er titre Paris 1809-1819 (gravé, sur l'oeuvre), moyenne garantie Paris 1809-1819 (gravé, sur l'oeuvre), grosse recense départements 1819 (gravé, sur l'oeuvre)

Précisions et transcriptions :

Poinçon de maître : Jean-François Mézard, losange vertical avec les lettres J.F.M. entourant un cep de vigne. Poinçon d'association des orfèvres de Paris : tête de femme grecque avec P à gauche. Poinçons insculpés sur le bord extérieur de la patène.

Statut, intérêt et protection

La présence de pièces d'orfèvrerie de cette époque dans les petites églises de campagne est probablement assez tardive, et provient probablement d'acquisitions de seconde main d'objets considérés comme vétustes par des paroisses mieux pourvues.

Cet ensemble est caractéristique de l'orfèvrerie religieuse du début du 19e siècle, que les églises modestes acquièrent en seconde main vers la fin du 19e ou le début du 20e siècle. Un calice et une patène comparables, probablement acquis dans des circonstances similaires, sont conservés dans l'église de Bouchon.

Intérêt de l'œuvre : à signaler

Statut de la propriété : propriété de la commune,

Illustrations



Calice.

Phot. Frédéric Fournis
IVR22_20108001377NUCA



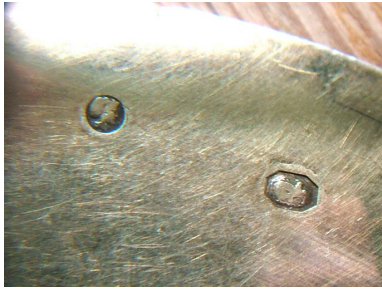
Patène.

Phot. Frédéric Fournis
IVR22_20108001338NUCA



Détail de la patène : poinçon de maître et poinçon d'association des orfèvres de Paris.

Phot. Frédéric Fournis
IVR22_20108001378NUCA



Détail de la patène : poinçons de moyenne garantie et de premier titre pour l'argent, Paris 1809-1819.

Phot. Frédéric Fournis
IVR22_20108001379NUCA



Détail de la patène : poinçon de grosse recense pour les départements, 1819-1838.

Phot. Frédéric Fournis
IVR22_20108001380NUCA

Dossiers liés

Oeuvre(s) contenue(s) :

Oeuvre(s) en rapport :

Le mobilier de l'église de la Nativité de la Sainte-Vierge (IM80001672) Hauts-de-France, Somme, Surcamp, Église paroissiale de la Nativité de la Sainte-Vierge, rue Principale

Auteur(s) du dossier : Frédéric Fournis

Copyright(s) : (c) Région Hauts-de-France - Inventaire général



Calice.

IVR22_20108001377NUCA

Auteur de l'illustration : Frédéric Fournis

(c) Région Hauts-de-France - Inventaire général

reproduction soumise à autorisation du titulaire des droits d'exploitation



Patène.

IVR22_20108001338NUCA

Auteur de l'illustration : Frédéric Fournis

(c) Région Hauts-de-France - Inventaire général

reproduction soumise à autorisation du titulaire des droits d'exploitation



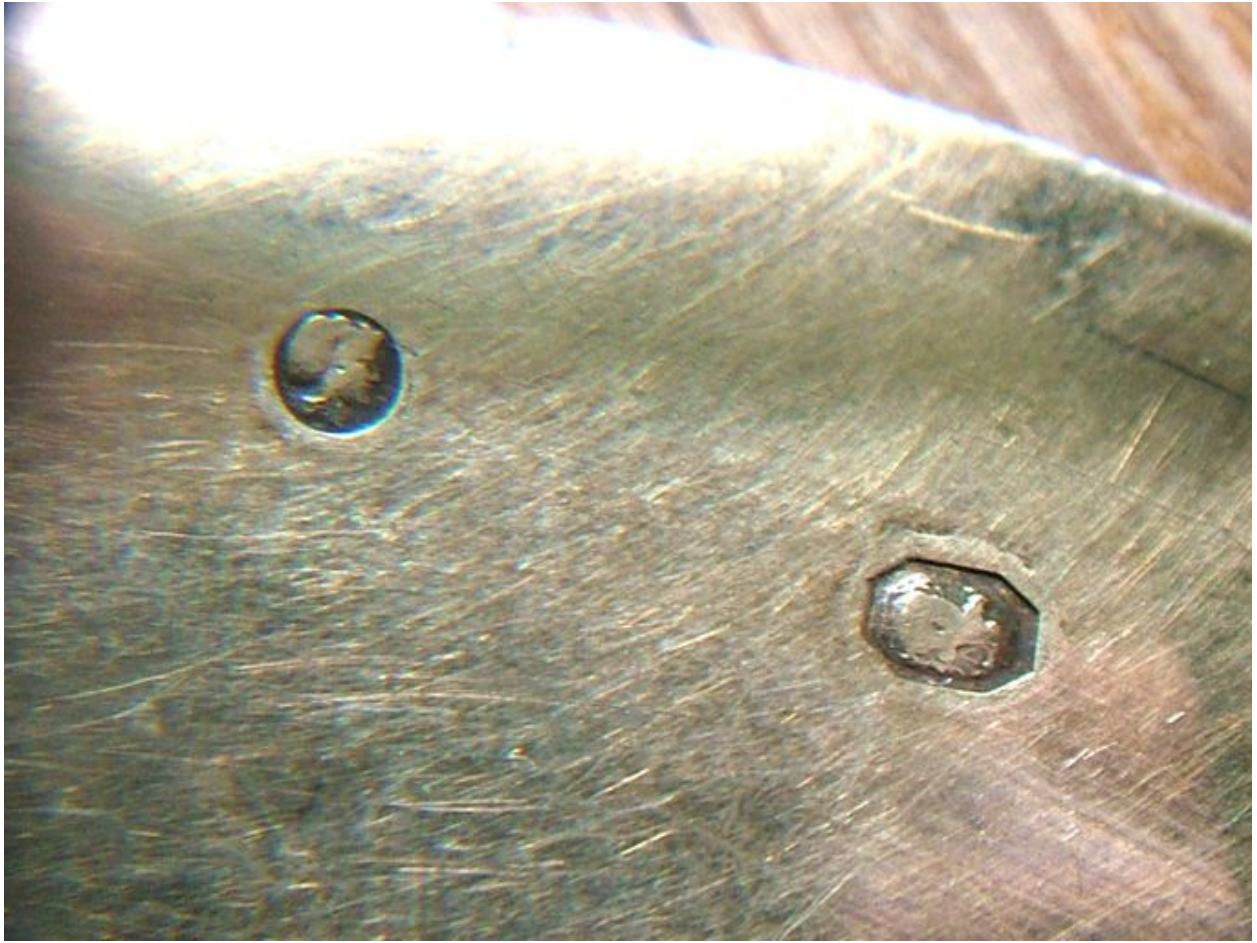
Détail de la patène : poinçon de maître et poinçon d'association des orfèvres de Paris.

IVR22_20108001378NUCA

Auteur de l'illustration : Frédéric Fournis

(c) Région Hauts-de-France - Inventaire général

reproduction soumise à autorisation du titulaire des droits d'exploitation



Détail de la patène : poinçons de moyenne garantie et de premier titre pour l'argent, Paris 1809-1819.

IVR22_20108001379NUCA

Auteur de l'illustration : Frédéric Fournis

(c) Région Hauts-de-France - Inventaire général

reproduction soumise à autorisation du titulaire des droits d'exploitation



Détail de la patène : poinçon de grosse recense pour les départements, 1819-1838.

IVR22_20108001380NUCA

Auteur de l'illustration : Frédéric Fournis

(c) Région Hauts-de-France - Inventaire général

reproduction soumise à autorisation du titulaire des droits d'exploitation