

Hauts-de-France, Nord
Salesches
10 rue du Moulin

Ancien moulin de l'abbaye de Maroilles, puis moulin Moreau

Références du dossier

Numéro de dossier : IA59004308
Date de l'enquête initiale : 2009
Date(s) de rédaction : 2009
Cadre de l'étude : inventaire préliminaire PNR Avesnois, patrimoine industriel
Degré d'étude : étudié

Désignation

Dénomination : moulin
Appellation : moulin de l'abbaye de Maroilles, moulin Moreau
Destinations successives : moulin, maison
Parties constituantes non étudiées : citerne, cour, remise, mur de clôture

Compléments de localisation

Milieu d'implantation : en village
Réseau hydrographique : Ruisseau-Saint-Georges (Le)
Références cadastrales : 1803, A, 37, 38, 39. 27 Vendémiaire an 12 ; 1831, A, 581 à 586 ; 1924, A, 708 à 712 ; 2020, A, 605 à 608

Historique

Le moulin actuel a été reconstruit en 1776, date portée sur le porche au-dessus du blason en partie bûché et de la devise (SOLI DEO HONOR) de l'abbé de Maroilles, Maurice d'Offegnies (1749-1778). Les ouvertures, présentant un linteau en calcaire marbrier légèrement cintré, sont caractéristiques de cette époque de construction.

Le cadastre de 1804 présente un bâtiment plus long que celui conservé, situé face à deux autres bâtiments aujourd'hui disparus, ainsi qu'un bâtiment situé au sud, de l'autre côté d'un bief. Dans les années 1830 (cadastre de 1831 et plan de la série S datant de 1834), la configuration du moulin a évolué : un petit bâtiment est implanté en fond de parcelle du bâtiment encore existant. Perpendiculairement existait un autre volume situé sur le bief. Partiellement mitoyen avec ce dernier, était implanté un vaste bâtiment situé à l'est, de l'autre côté du bief, à proximité du bâtiment encore existant.

Dans les années 1830, le moulin est désigné comme moulin du sieur Moreau. Sur un relevé établi en 1861, les deux roues du moulin Moreau, respectivement de 3,89 m et 4,50 m, alimentées par le dessus, sont figurées sur le pignon sud du bâtiment encore existant.

Au cadastre de 1924, les trois bâtiments annexes ont disparu et le bâtiment existant est relié à un nouveau volume, également détruit depuis.

Le bief est désormais souterrain dans sa plus grande partie.

Période(s) principale(s) : 4e quart 18e siècle

Dates : 1776 (porte la date)

Description

L'ancien moulin épouse la pente du vallon du Ruisseau Saint-Georges. Le bâtiment encore existant présente un plan en L. Un volume rectangulaire se développe sur la rue : il abritait au nord l'habitation et la partie sud, caractérisée par une porte cintrée, était dévolue au moulin proprement dit. Il est prolongé à l'ouest sur ses deux-tiers par un volume implanté perpendiculairement, ouvrant sur la cour.

La maçonnerie est en brique, le soubassement en grès et l'encadrement des ouvertures en calcaire marbrier. Un porche, en calcaire marbrier, avec un passage piéton, s'appuyait sur un bâtiment détruit durant le 1er tiers du 19e siècle, dont il ne subsiste que les fondations.

Plusieurs éléments de la partie meunerie subsistent encore : arbre moteur, engrenage, embrayage conique ou meules dormantes.

Eléments descriptifs

Matériau(x) du gros-oeuvre, mise en oeuvre et revêtement : brique ; calcaire marbrier ; grès

Matériau(x) de couverture : tuile mécanique, matériau synthétique en couverture

Étage(s) ou vaisseau(x) : sous-sol, en rez-de-chaussée surélevé, étage de comble

Type(s) de couverture : toit à deux pans ; demi-croupe

Énergies : énergie hydraulique : produite sur place

Typologies et état de conservation

État de conservation : bon état, restauré

Statut, intérêt et protection

Statut de la propriété : propriété privée

Références documentaires

Documents d'archive

- **Archives départementales du Nord. Série P ; P 31/776/013905. Salesches : Section A dite du nord achevée sur le terrain le 30 septembre 1831.**
Archives départementales du Nord. Série P ; P 31/776. Salesches : **Section A dite du nord achevée sur le terrain le 30 septembre 1831, levée par M. Lombois, géomètre 1ère classe.**
Archives départementales du Nord, Lille : P 31 / 776 / 013905
- **Archives départementales du Nord. Série P ; P 31/776/013911. Salesches : section unique en 5 feuilles, 4ème feuille.**
Archives départementales du Nord. Série P ; P 31/776. Salesches : **section unique en 5 feuilles, 4ème feuille,** par le géomètre de 1ère classe R. Lemette, le 5 décembre 1924.
Archives départementales du Nord, Lille : P 31 / 776 / 013911
- **Archives départementales du Nord. Série S ; S5654. Salesches : Plan de localisation du moulin sur le Ruisseau Saint-Georges**
Archives départementales du Nord. Série S ; S5654. Salesches : **Plan de localisation du moulin sur le Ruisseau Saint-Georges,** dessin, 1863.
Archives départementales du Nord, Lille : S5654
- **Archives départementales du Nord Nord. Série S ; S5656. Dessin des roues du moulin.**
Archives départementales du Nord. **Série S ; S5656. Salesches : Dessin des roues du moulin du Sieur Moreau,** 1861.
Archives départementales du Nord, Lille : S5656

Documents figurés

- **Salesches : Plan de la commune de Salesches.**
Salesches : Plan de la commune de Salesches levé en exécution de l'arrêté du gouvernement du 12 Brumaire an II, par le citoyen Robin, géomètre en chef et le citoyen Bécart, arpenteur. (Archives départementales du Nord ; P 30/330/000001).
- Moulin Moreau, 1834-1861, AD Nord, S 5656
AD Nord : S 5656

- **Salesches (Nord). Le moulin, carte postale.**
Salesches (Nord). Le moulin, carte postale, début du 20e siècle (coll. part.).
Collection particulière
- **Salesches (Nord). Le moulin et le ruisseau Saint-Georges, carte postale.**
Salesches (Nord). Le moulin et le ruisseau Saint-Georges, carte postale, début 20e siècle (coll. part.).
Collection particulière

Illustrations



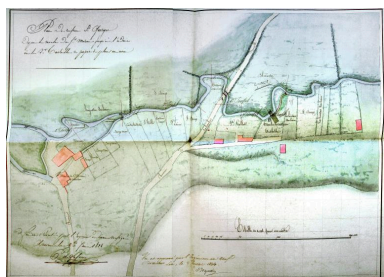
Extrait de la feuille cadastrale A et B. Plan de situation en 1804.
Phot. Pierre Pigaglio (reproduction)
IVR31_20095902583NUCA



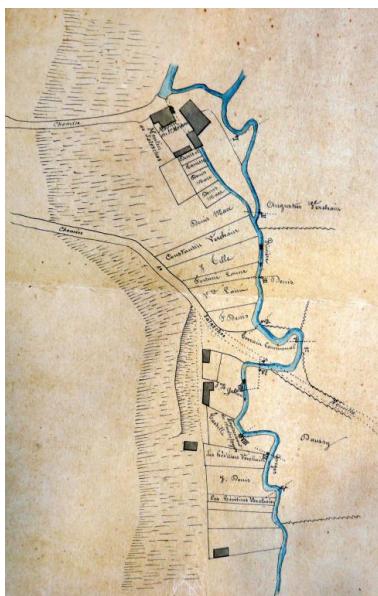
Extrait de la feuille cadastrale A. Plan de situation en 1831.
Phot. Pierre Pigaglio (reproduction)
IVR31_20095902584NUCA



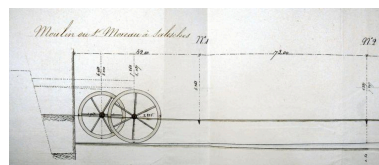
Extrait de la feuille cadastrale (section unique). Plan de situation en 1925.
Phot. Pierre Pigaglio (reproduction)
IVR31_20095902585NUCA



Plan du 2 juillet 1834 du ruisseau Saint-Georges depuis le moulin du Sieur Moreau jusqu'à l'endroit où le Sieur Tasbille de propose de placer son usine. Relevé des propriétés aval.
Phot. Jean-Marc Ramette
IVR31_20105900301NUCA



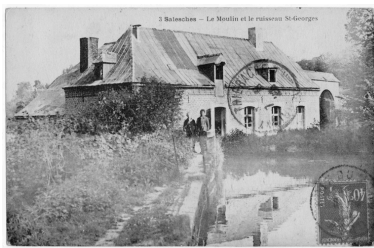
Relevé des propriétés situées en aval le long du ruisseau Saint-Georges depuis le moulin du Sieur Moreau (1861)
Phot. Ramette Jean-Marc (reproduction)
IVR31_20105900300NUCA



Profil du ruisseau Saint-Georges et des roues du moulin Moreau en 1861.
Phot. Ramette Jean-Marc (reproduction)
IVR31_20105900302NUCA



Vue du moulin au début du 20e siècle.
Phot. Thibaut Pierre (reproduction)
IVR31_20095903123NUCAB



Vue du moulin et du bief
au début du 20e siècle.
Phot. Thibaut Pierre (reproduction)
IVR31_20095903124NUCAB



Vue générale.
Phot. Pierre Thibaut
IVR31_20095902632NUCA



Vue du moulin et du porche.
Phot. Pierre Thibaut
IVR31_20095902634NUCA



Vue de l'élévation sur cour.
Phot. Pierre Thibaut
IVR31_20095902638NUCA



Vue du pignon sud du moulin.
Phot. Pierre Thibaut
IVR31_20095902636NUCA



Détail du pignon sud.
Phot. Pierre Thibaut
IVR31_20095902660NUCA



Vue du pignon sud du second volume.
Phot. Pierre Thibaut
IVR31_20095902658NUCA



Vue de la porte charretière
sur la façade est du moulin.
Phot. Pierre Thibaut
IVR31_20095902635NUCA



Détail de l'entrée pavée
de grès, aménagée entre
le porche et le moulin.



Détail de la porte d'entrée sur cour.
Phot. Pierre Thibaut
IVR31_20095902639NUCA



Détail de la date et du
blason portés sur le porche.
Phot. Pierre Thibaut
IVR31_20095902633NUCA

Phot. Pierre Thibaut
IVR31_20095902637NUCA



Vue de l'archure.
Phot. Pierre Thibaut
IVR31_20095902648NUCA



Vue de l'embrayage et de l'archure.
Phot. Pierre Thibaut
IVR31_20095902646NUCA



Vue de l'engrenage conique.
Phot. Pierre Thibaut
IVR31_20095902650NUCA



Vue de l'arbre moteur et des
embrayages coniques (endommagés).
Phot. Pierre Thibaut
IVR31_20095902645NUCA



Détail de l'arbre moteur et des
embrayages coniques (endommagés).
Phot. Pierre Thibaut
IVR31_20095902649NUCA



Vue des meules dormantes.
Phot. Pierre Thibaut
IVR31_20095902647NUCA

Dossiers liés

Oeuvre(s) contenue(s) :

Oeuvre(s) en rapport :

Village (IA59002876) Nord-Pas-de-Calais, Nord, Salesches

Auteur(s) du dossier : Catherine Guillot, Raphaël Coipel, Jean-Marc Ramette

Copyright(s) : (c) Région Hauts-de-France - Inventaire général ; (c) Parc Naturel Régional de l'Avesnois



Extrait de la feuille cadastrale A et B. Plan de situation en 1804.

Référence du document reproduit :

- **Salesches : Plan de la commune de Salesches.**
Salesches : Plan de la commune de Salesches levé en exécution de l'arrêté du gouvernement du 12 Brumaire an II, par le citoyen Robin, géomètre en chef et le citoyen Bécart, arpenteur. (Archives départementales du Nord ; P 30/330/000001).

IVR31_20095902583NUCA

Auteur de l'illustration : Pierre Pigaglio (reproduction)

Date de prise de vue : 2009

(c) Région Hauts-de-France - Inventaire général ; (c) Département du Nord - Archives départementales
reproduction soumise à autorisation du titulaire des droits d'exploitation



Extrait de la feuille cadastrale A. Plan de situation en 1831.

Référence du document reproduit :

- **Archives départementales du Nord. Série P ; P 31/776/013905. Salesches : Section A dite du nord achevée sur le terrain le 30 septembre 1831.**

Archives départementales du Nord. Série P ; P 31/776. Salesches : Section A dite du nord achevée sur le terrain le 30 septembre 1831, levée par M. Lombois, géomètre 1ère classe.

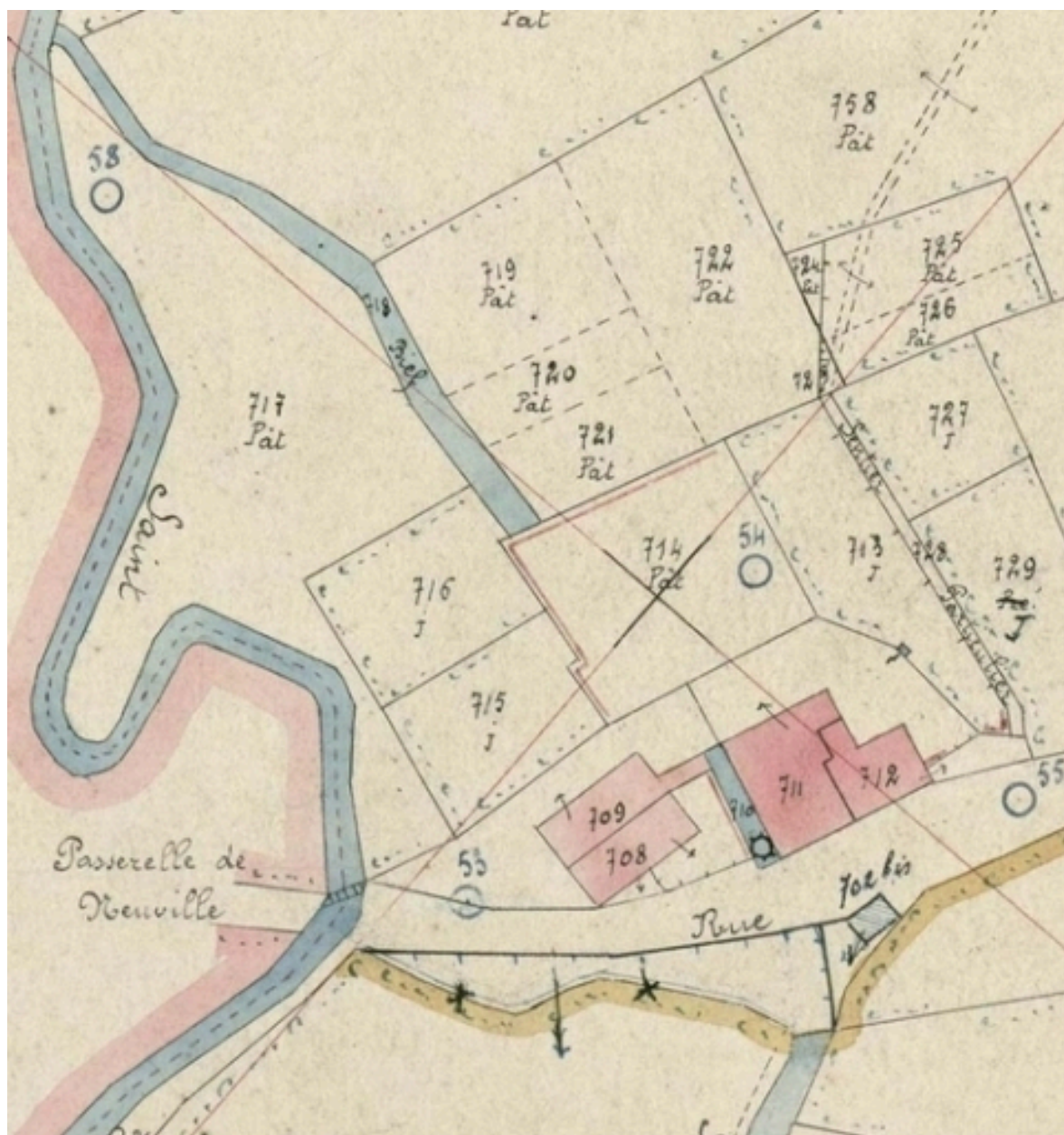
Archives départementales du Nord, Lille : P 31 / 776 / 013905

IVR31_20095902584NUCA

Auteur de l'illustration : Pierre Pigaglio (reproduction)

Date de prise de vue : 2009

(c) Région Hauts-de-France - Inventaire général ; (c) Département du Nord - Archives départementales reproduction soumise à autorisation du titulaire des droits d'exploitation



Extrait de la feuille cadastrale (section unique). Plan de situation en 1925.

Référence du document reproduit :

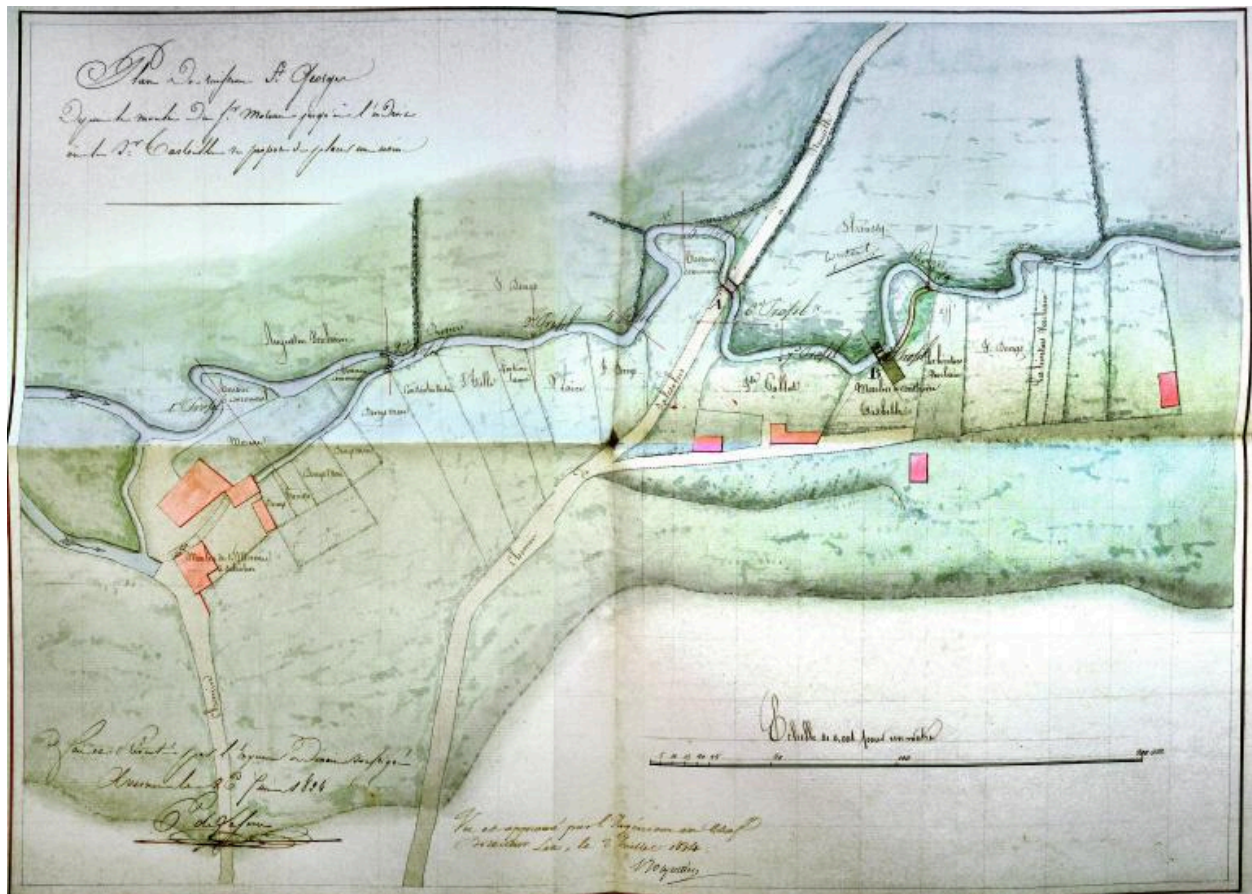
- **Plan, 1925 (AD Nord ; P31/ 776 / 013911).**
Plan, 1925 (AD Nord ; P31/ 776 / 013911).

IVR31_20095902585NUCA

Auteur de l'illustration : Pierre Pigaglio (reproduction)

Date de prise de vue : 2009

(c) Région Hauts-de-France - Inventaire général ; (c) Département du Nord - Archives départementales
reproduction soumise à autorisation du titulaire des droits d'exploitation



Plan du 2 juillet 1834 du ruisseau Saint-Georges depuis le moulin du Sieur Moreau jusqu'à l'endroit où le Sieur Tasbille propose de placer son usine. Relevé des propriétés aval.

Référence du document reproduit :

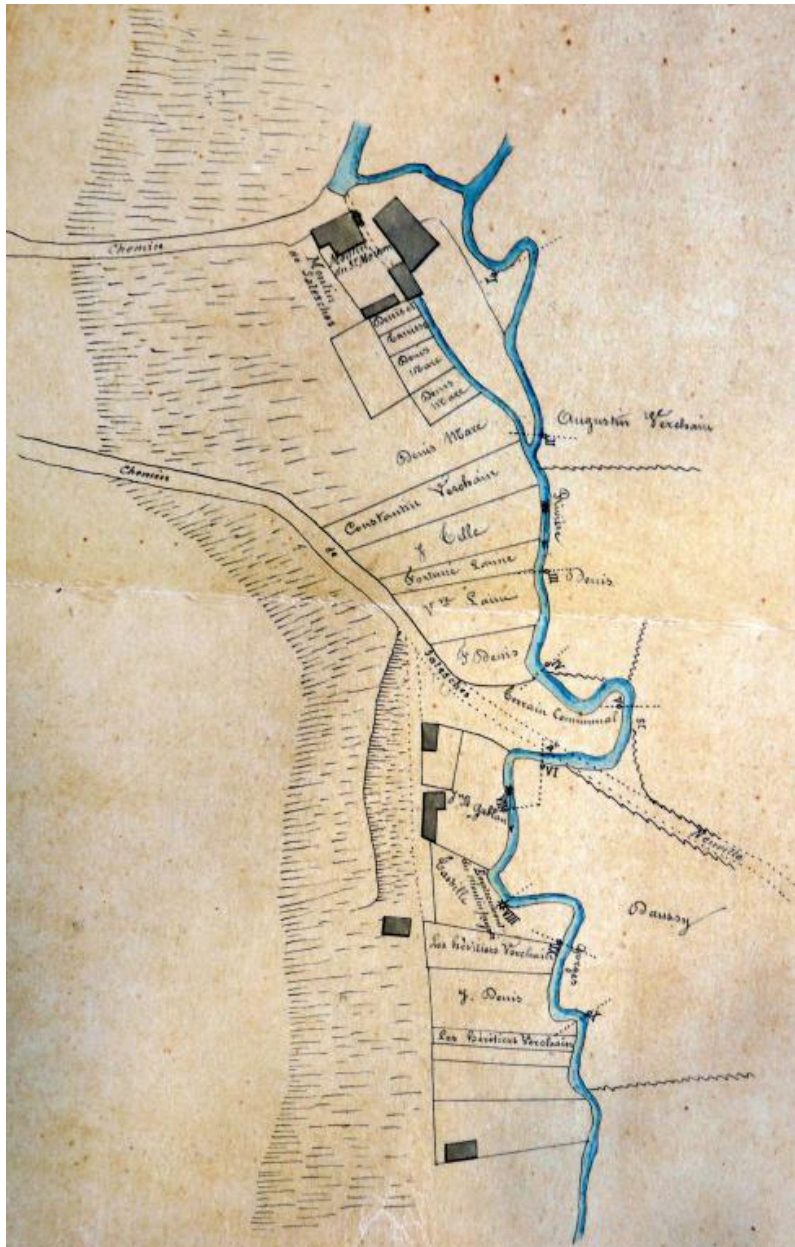
- Moulin Moreau, 1834-1861, AD Nord, S 5656
AD Nord : S 5656

IVR31_20105900301NUCA

Auteur de l'illustration : Jean-Marc Ramette

(c) Région Hauts-de-France - Inventaire général

reproduction soumise à autorisation du titulaire des droits d'exploitation



Relevé des propriétés situées en aval le long du ruisseau Saint-Georges depuis le moulin du Sieur Moreau (1861)

Référence du document reproduit :

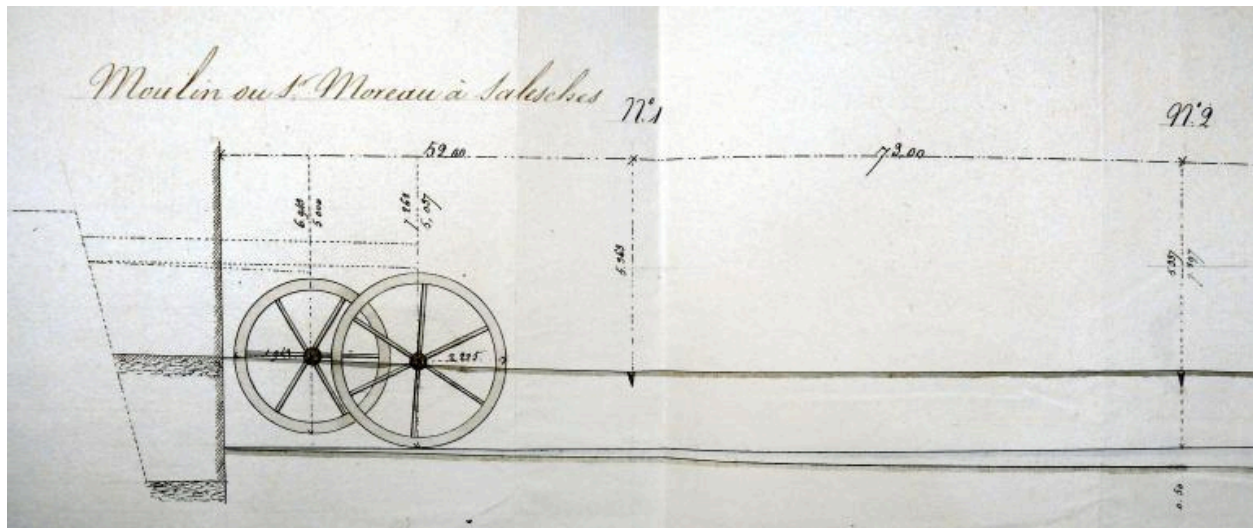
- Moulin Moreau, 1834-1861, AD Nord, S 5656
AD Nord : S 5656

IVR31_20105900300NUCA

Auteur de l'illustration : Ramette Jean-Marc (reproduction)

(c) Région Hauts-de-France - Inventaire général

reproduction soumise à autorisation du titulaire des droits d'exploitation



Profil du ruiseau Saint-Georges et des roues du moulin Moreau en 1861.

Référence du document reproduit :

- Moulin Moreau, 1834-1861, AD Nord, S 5656
AD Nord : S 5656

IVR31_20105900302NUCA

Auteur de l'illustration : Ramette Jean-Marc (reproduction)

(c) Région Hauts-de-France - Inventaire général

reproduction soumise à autorisation du titulaire des droits d'exploitation



Vue du moulin au début du 20e siècle.

Référence du document reproduit :

- **Salesches (Nord). Le moulin, carte postale.**
Salesches (Nord). Le moulin, carte postale, début du 20e siècle (coll. part.).
Collection particulière

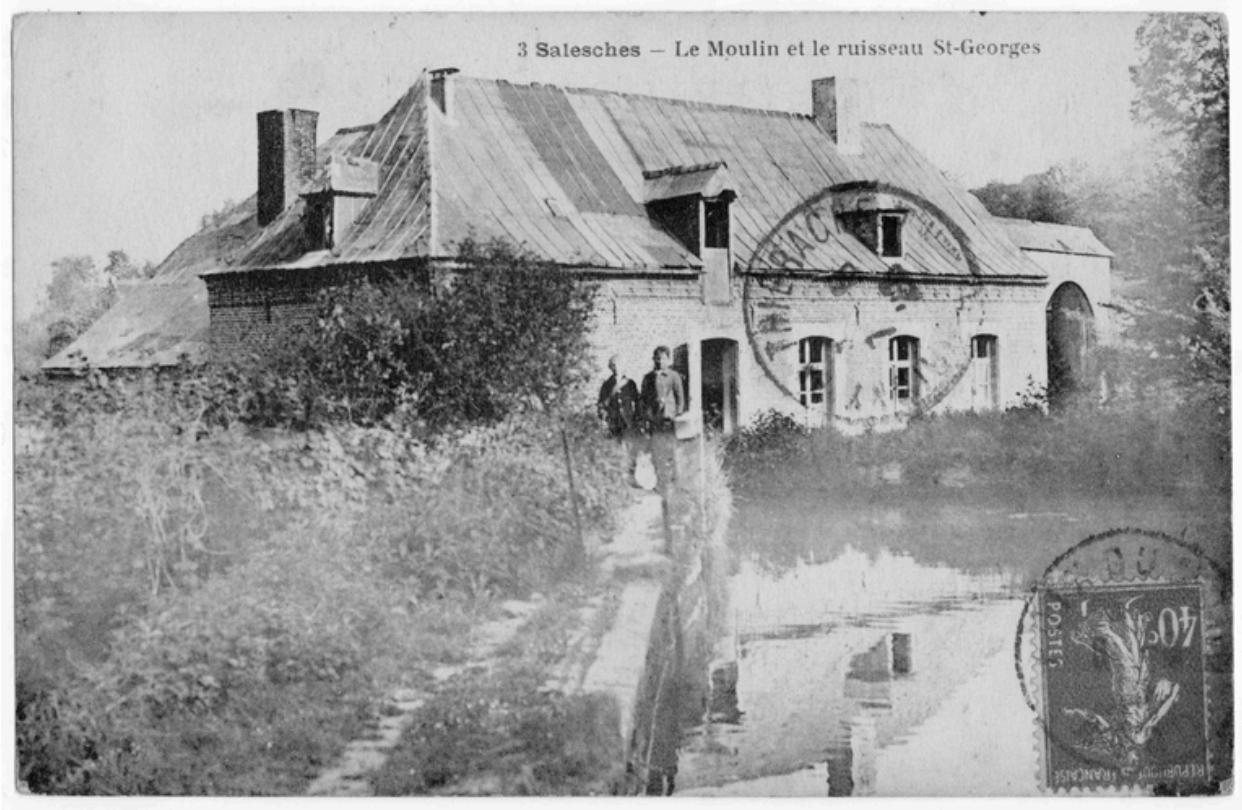
IVR31_20095903123NUCAB

Auteur de l'illustration : Thibaut Pierre (reproduction)

Date de prise de vue : 2009

(c) Région Hauts-de-France - Inventaire général

reproduction soumise à autorisation du titulaire des droits d'exploitation



Vue du moulin et du bief au début du 20e siècle.

Référence du document reproduit :

- **Salesches (Nord). Le moulin et le ruisseau Saint-Georges, carte postale.**
Salesches (Nord). Le moulin et le ruisseau Saint-Georges, carte postale, début 20e siècle (coll. part.).
Collection particulière

IVR31_20095903124NUCAB

Auteur de l'illustration : Thibaut Pierre (reproduction)

Date de prise de vue : 2009

(c) Région Hauts-de-France - Inventaire général

reproduction soumise à autorisation du titulaire des droits d'exploitation



Vue générale.

IVR31_20095902632NUCA

Auteur de l'illustration : Pierre Thibaut

Date de prise de vue : 2009

(c) Région Hauts-de-France - Inventaire général

reproduction soumise à autorisation du titulaire des droits d'exploitation



Vue du moulin et du porche.

IVR31_20095902634NUCA

Auteur de l'illustration : Pierre Thibaut

Date de prise de vue : 2009

(c) Région Hauts-de-France - Inventaire général

reproduction soumise à autorisation du titulaire des droits d'exploitation



Vue de l'élévation sur cour.

IVR31_20095902638NUCA

Auteur de l'illustration : Pierre Thibaut

Date de prise de vue : 2009

(c) Région Hauts-de-France - Inventaire général

reproduction soumise à autorisation du titulaire des droits d'exploitation



Vue du pignon sud du moulin.

IVR31_20095902636NUCA

Auteur de l'illustration : Pierre Thibaut

Date de prise de vue : 2009

(c) Région Hauts-de-France - Inventaire général

reproduction soumise à autorisation du titulaire des droits d'exploitation



Détail du pignon sud.

IVR31_20095902660NUCA

Auteur de l'illustration : Pierre Thibaut

Date de prise de vue : 2009

(c) Région Hauts-de-France - Inventaire général

reproduction soumise à autorisation du titulaire des droits d'exploitation



Vue du pignon sud du second volume.

IVR31_20095902658NUCA

Auteur de l'illustration : Pierre Thibaut

Date de prise de vue : 2009

(c) Région Hauts-de-France - Inventaire général

reproduction soumise à autorisation du titulaire des droits d'exploitation



Vue de la porte charretière sur la façade est du moulin.

IVR31_20095902635NUCA

Auteur de l'illustration : Pierre Thibaut

Date de prise de vue : 2009

(c) Région Hauts-de-France - Inventaire général

reproduction soumise à autorisation du titulaire des droits d'exploitation



Détail de l'entrée pavée de grès, aménagée entre le porche et le moulin.

IVR31_20095902637NUCA

Auteur de l'illustration : Pierre Thibaut

Date de prise de vue : 2009

(c) Région Hauts-de-France - Inventaire général
reproduction soumise à autorisation du titulaire des droits d'exploitation



Détail de la porte d'entrée sur cour.

IVR31_20095902639NUCA

Auteur de l'illustration : Pierre Thibaut

Date de prise de vue : 2009

(c) Région Hauts-de-France - Inventaire général

reproduction soumise à autorisation du titulaire des droits d'exploitation



Détail de la date et du blason portés sur le porche.

IVR31_20095902633NUCA

Auteur de l'illustration : Pierre Thibaut

Date de prise de vue : 2009

(c) Région Hauts-de-France - Inventaire général

reproduction soumise à autorisation du titulaire des droits d'exploitation



Vue de l'archure.

IVR31_20095902648NUCA

Auteur de l'illustration : Pierre Thibaut

Date de prise de vue : 2009

(c) Région Hauts-de-France - Inventaire général

reproduction soumise à autorisation du titulaire des droits d'exploitation



Vue de l'embrayage et de l'archure.

IVR31_20095902646NUCA

Auteur de l'illustration : Pierre Thibaut

Date de prise de vue : 2009

(c) Région Hauts-de-France - Inventaire général

reproduction soumise à autorisation du titulaire des droits d'exploitation



Vue de l'engrenage conique.

IVR31_20095902650NUCA

Auteur de l'illustration : Pierre Thibaut

Date de prise de vue : 2009

(c) Région Hauts-de-France - Inventaire général

reproduction soumise à autorisation du titulaire des droits d'exploitation



Vue de l'arbre moteur et des embrayages coniques (endommagés).

IVR31_20095902645NUCA

Auteur de l'illustration : Pierre Thibaut

Date de prise de vue : 2009

(c) Région Hauts-de-France - Inventaire général

reproduction soumise à autorisation du titulaire des droits d'exploitation



Détail de l'arbre moteur et des embrayages coniques (endommagés).

IVR31_20095902649NUCA

Auteur de l'illustration : Pierre Thibaut

Date de prise de vue : 2009

(c) Région Hauts-de-France - Inventaire général

reproduction soumise à autorisation du titulaire des droits d'exploitation



Vue des meules dormantes.

IVR31_20095902647NUCA

Auteur de l'illustration : Pierre Thibaut

Date de prise de vue : 2009

(c) Région Hauts-de-France - Inventaire général

reproduction soumise à autorisation du titulaire des droits d'exploitation