

Hauts-de-France, Aisne
Aizy-Jouy
Aizy
rue des Anges

Église paroissiale Saint-Médard d'Aizy-Jouy

Références du dossier

Numéro de dossier : IA02001634
Date de l'enquête initiale : 2003
Date(s) de rédaction : 2003
Cadre de l'étude : patrimoine de la Reconstruction Chemin des Dames
Degré d'étude : étudié
Référence du dossier Monument Historique : PA00115498

Désignation

Dénomination : église paroissiale
Vocabulaire : Saint-Médard
Parties constituantes non étudiées : crypte

Compléments de localisation

Milieu d'implantation : en village
Références cadastrales : 1987. A2 427

Historique

L'église primitive dédiée à saint Médard avait été construite au début du 13^e siècle. Il s'agissait d'une construction imposante située au centre du village. Entièrement en pierre de taille, elle était bâtie sur un plan en croix latine dont la nef, flanquée de bas-côtés, faisait quatre travées de long. Le clocher s'élevait à la croisée du transept. Le chœur avait été dessiné, selon Lefèvre-Pontalis, par le même architecte que l'église de Vailly-sur-Aisne. Les pierres des deux édifices étaient issues des mêmes carrières. Des analogies stylistiques étaient également observables sur l'un et l'autre des portails des églises d'Aizy et de Jouy. Des modifications architecturales avaient été apportées à l'édifice vers 1856. Classé parmi les monuments historiques le 2 juin 1911, l'édifice, ayant connu de fortes destructions lors des conflits de la Première Guerre mondiale, fut ensuite déclassé. Seul le portail sud conserva le classement parmi le M. H. selon la décision de la commission du 27 août 1927. Le plan de la nouvelle église fut dessiné en 1920 par Jean Lapeyre, architecte parisien, qui décéda au début des travaux. L'entreprise Turbil, dirigée par M. Trouvelot, architecte en chef des Monuments Historiques, en assura la construction, sur l'emplacement primitif. Le culte était alors rendu dans une chapelle-provisoire installée depuis 1920. Le 30 avril 1933, le Cardinal Binet bénit l'édifice et baptisa les trois cloches. L'église eut à souffrir à nouveau de quelques dommages lors des conflits de la Seconde Guerre mondiale.

Période(s) principale(s) : 2^e quart 20^e siècle

Dates : 1933 (daté par travaux historiques)

Auteur(s) de l'oeuvre : Jean Lapeyre (architecte, attribution par source), M. Trouvelot (architecte des Monuments historiques, attribution par source), Pierre Turbil (entrepreneur, attribution par source)

Description

Entièrement composée de pierre savonnaire de la Meuse pour les murs, en pierre de Bonneuil pour le soubassement et en matériau de substitution pour le plafond et la structure en béton armé, l'église, construite sur un plan en croix latine, comporte un narthex, une nef longue de deux travées et flanquée de bas-côtés plus bas. Le transept saillant, percé de trois baies à linteau triangulaire, précède le chœur. L'église présente une façade massive, pourvue d'un pignon triangulaire ajouré de trois baies cintrées. Le portail du 13^e siècle se trouve inséré dans le collatéral sud. Quelques blochets du 13^e

siècle ont été réutilisés pour en orner la corniche. La croisée du transept est couverte d'une lanterne à base octogonale. Les croisillons sont surmontés de gâbles. Le clocher massif, placé au sud du chœur, est orné de quatre anges en atlantes, ajoutant ainsi à l'élan de l'édifice. La croix, prise dans la structure, se confond avec le sommet de la flèche. Le chevet à trois pans est plus bas que la nef, ajourée de deux fois trois fenêtres en plein cintre. La toiture est pourvue de tuiles vernissées rouges et noires. L'intérieur de l'édifice frappe le visiteur par sa nudité. La lumière envahit abondamment ce vaste espace entièrement composé de pierre de taille, disproportionné par rapport à la superficie du village. Tout comme l'ancien édifice, l'église a conservé son éclairage sommital. L'espace interne se caractérise par une alliance de styles moderne et classique (caractérisé par la présence de chapiteaux à motifs traditionnels). La charpente en béton armé apparente est recouverte d'un enduit rose pâle. Le narthex est surmonté d'un arc diaphragme percé de trois baies cintrées. Les arcs doubleaux sont ajourés d'un triplet cintré. Tous les chapiteaux ont bénéficié d'un traitement ornemental propre. Le clocher totalement en pierre de taille a reçu un escalier en colimaçon en béton armé. La sacristie, surmontée d'une tribune, trouve son pendant de l'autre côté du chœur, dans un très mauvais état (le plafond en lattis de bois s'écroule). Le sol de l'édifice est entièrement composé de dalles de ciment. Le collatéral sud est percé d'un portail pourvu de chapiteaux du 13^e siècle. La crypte, construite à cet effet, rassemble un dépôt lapidaire provenant de l'ancien édifice.

Éléments descriptifs

Matériau(x) du gros-oeuvre, mise en oeuvre et revêtement : matériau synthétique en gros oeuvre ; béton ; pierre de taille

Matériau(x) de couverture : tuile

Plan : plan en croix latine

Couvrements : charpente en béton armé apparente

Type(s) de couverture : toit à longs pans

Statut, intérêt et protection

On observe sur le nouveau bâtiment religieux une rupture radicale avec le plan et le style de l'ancien édifice de par sa structure en béton armé, la pureté de ses volumes, l'imbrication de ses modules architecturaux et le dépouillement volontaire dont elle a fait l'objet. Les anges en atlantes du clocher rappellent ceux de l'église de Martigny-Courpierre ou de Brancourt. L'emploi du dôme et la disposition des volumes permettent de faire un parallèle entre la basilique de Lisieux et l'église étudiée ici. Les références au style byzantin sont ici largement employées (la coupole, les fenêtres cintrées). Le dépouillement stylistique dont a fait l'objet cet édifice pourrait être lié à une volonté ferme de l'architecte et non pas à un manque de financement, qui aurait amené à une simplification du projet architectural initial, comme cela est souvent le cas pour les églises du Chemin des Dames. Cet archaïsme se traduit par la massivité des piliers de la nef, l'utilisation du style néo-roman des chapiteaux, l'emploi de la coupole de style néo-byzantin. N'ayant pas bénéficié de la pose de gouttières, il souffre aujourd'hui d'un surplus d'humidité qui suinte des murs et facilite la progression de mousses et le développement de salpêtre. La bâtisse est construite directement sur le sol, aucune aération n'est possible, ce qui accélère le phénomène. L'infiltration de l'eau a engendré l'éclatement des solives en béton armé, laissant désormais apparaître l'armature, ainsi que le déplacement de la charpente en ciment qui n'est plus solidaire du mur en pierre de taille. Des travaux sont actuellement en cours : les plombs des toitures sont refaits à neuf, les gouttières seront posées très prochainement, les lattis en bois vont être remplacés.

Intérêt de l'œuvre : à signaler

Protections : classé MH partiellement, 1927/08/21

Eglise : classement en totalité par décret du 2 juin 1911 ; déclassement à l'exception du portail sud encore subsistant par décret du 21 août 1927. Suite aux destructions importantes subies par l'église lors de la Première Guerre mondiale, l'édifice fut déclassé à l'exception du portail sud qui échappa à la ruine. Il fut réintroduit dans la nouvelle construction.

Statut de la propriété : propriété de la commune

Références documentaires

Documents figurés

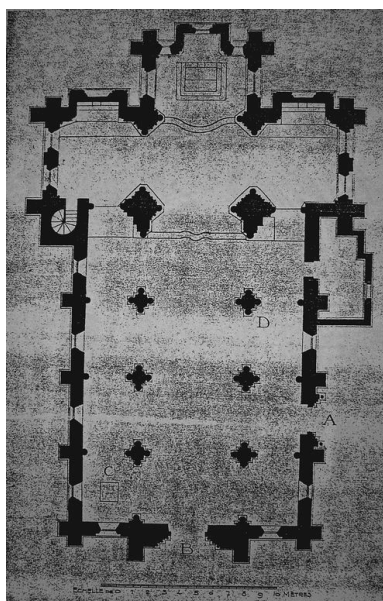
- Plan, par Etienne MOREAU-NELATON, 1913 (**Les Eglises de chez nous**, p. 9).
- **Eglise d'Aizy (portail, 1862)**, dessin, par Amédée Piette, 1862 (AD Aisne : 8 Fi Dossier Piette 1).
- **Eglise d'Aizy (portail, 1862)**, dessin, par Amédée Piette, 1862 (AD Aisne : 8 Fi Dossier Piette 1).

- **Environs de Vailly - Aizy-Jouy**, carte postale, [s.n.], 1er quart 20e siècle (AP).
- **Environs de Vailly - Aizy-Jouy**, carte postale, [s.n.], 1er quart 20e siècle (AD Aisne : 4 Fi 260).
- **Eglise d'Aizy (Aisne) - Le portail ouest**, carte postale, par Vergnol photographe, 1er quart 20e siècle (AP).
- **Eglise d'Aizy (Aisne) - Le portail sud**, carte postale, par Vergnol photographe, 1er quart 20e siècle (AP).
- **Aizy (Aisne) - Intérieur de l'église**, carte postale, par L. Blanchevoye photographe, 1er quart 20e siècle (AP).
- Carte postale, [s.n.], 1er quart 20e siècle (AP).
- **Aizy (Aisne) - Ruines de l'église**, carte postale, [s.n.], 1er quart 20e siècle (AD Aisne : 3 Fi 1073).
- **Aizy**, carte postale, par Vergnol photographe, 1er quart 20e siècle (AP).

Bibliographie

- **La semaine religieuse**, 27 mai 1933, n° 21.
p. 266
- **Bulletin de la Société Archéologique de Soissons**, 1864, t. 18.
p. 24-25
- MOREAU-NELATON, Etienne. **Les Eglises de chez nous. Arrondissement de Soissons**. Paris : H. Laurens, 1913.
p. 7

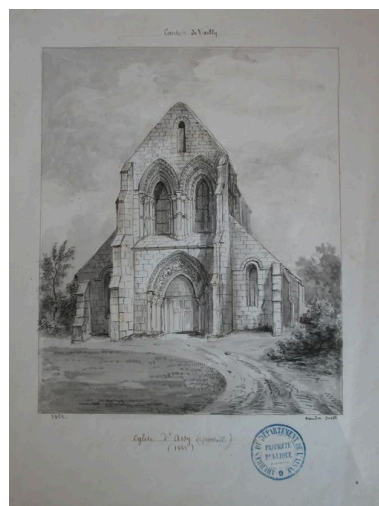
Illustrations



Plan de l'ancienne église
d'Aizy (MOREAU-
NELATON, Etienne. 1913, p.9).
Phot. Inès Guérin

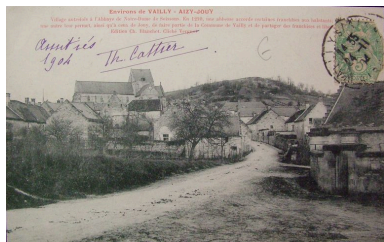


Dessin de l'abside, par
Amédée Piette, 1862 (AD
Aisne : 8 Fi Dossier Piette 1).
Phot. Inès Guérin
IVR22_20030202014NUCAB



Dessin du portail ouest, par
Amédée Piette, 1862 (AD
Aisne : 8 Fi Dossier Piette 1).
Phot. Inès Guérin
IVR22_20030202013NUCAB

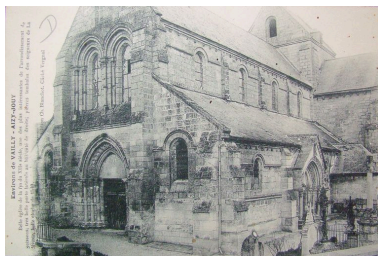
IVR22_20030203056NUCAB



Vue générale de l'ancienne
église (coll. part).

Phot. Inès Guérin

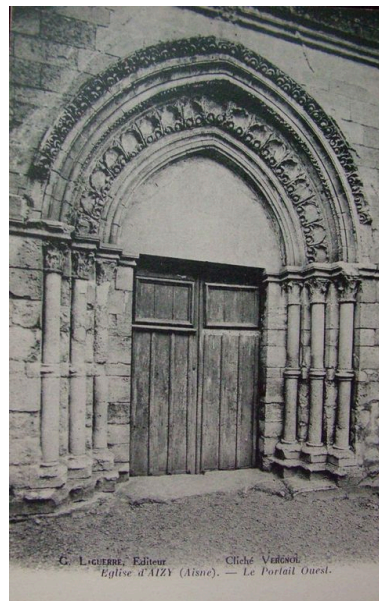
IVR22_20050200409NUCAB



Vue ancienne (AD Aisne : 4 Fi 260).

Phot. Inès Guérin

IVR22_20030202012NUCAB



Vue ancienne du portail
ouest (coll. part).

Phot. Inès Guérin

IVR22_20030202747NUCAB



Vue ancienne du
portail sud (coll. part).

Phot. Inès Guérin

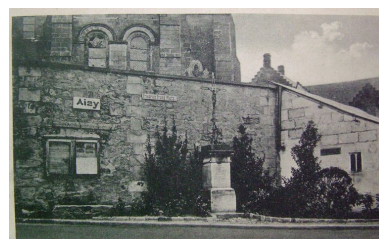
IVR22_20030203054NUCAB



Vue intérieure de l'ancienne
église d'Aizy (coll. part).

Phot. Inès Guérin

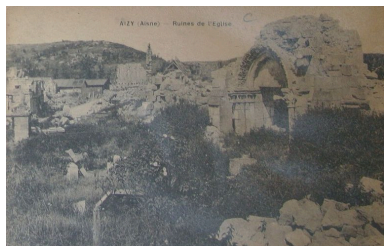
IVR22_20030203055NUCAB



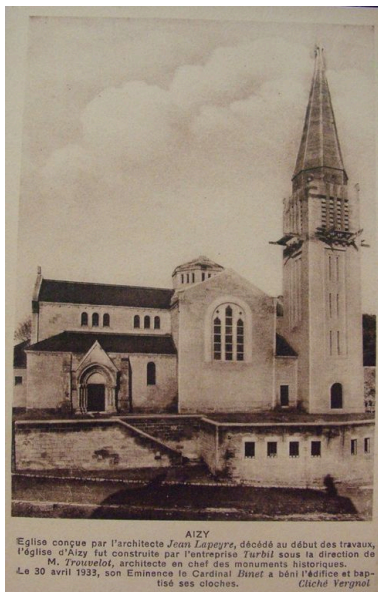
Vue de la croix au pied
de l'église (coll. part).

Phot. Inès Guérin

IVR22_20050200419NUCAB



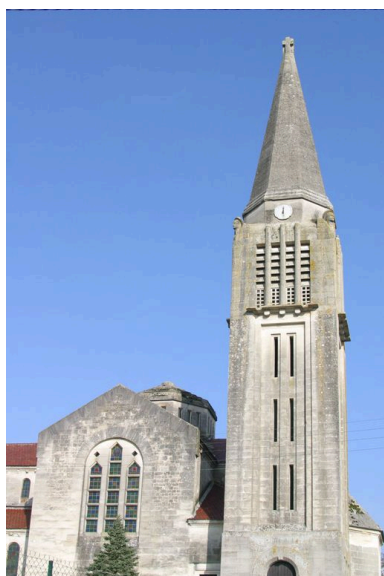
Ruines de l'église (AD
Aisne : 3 Fi 1073).
Phot. Inès Guérin
IVR22_20030202011NUCAB



Vue générale de l'église juste
après sa reconstruction (coll. part).
Phot. Inès Guérin
IVR22_20030202872NUCAB



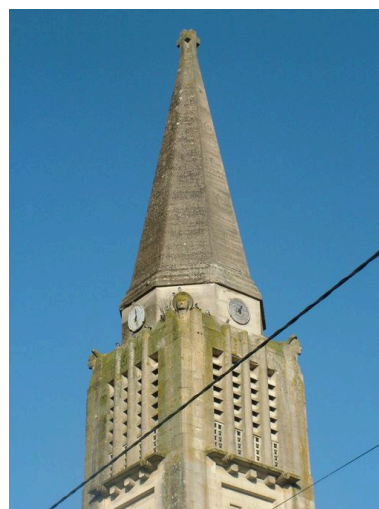
Vue générale.
Phot. Inès Guérin
IVR22_20030202018NUCA



Vue du clocher et du croisillon sud.
Phot. Inès Guérin
IVR22_20030202020NUCA



Vue du chevet.
Phot. Inès Guérin
IVR22_20050200383NUCA



Vue détaillée du clocher.
Phot. Inès Guérin
IVR22_20050200321NUCA



Vue de l'ancien portail.
Phot. Inès Guérin
IVR22_20030202019NUCA



Vue extérieure de la crypte.
Phot. Inès Guérin
IVR22_20050200320NUCA



Vue intérieure.
Phot. Inès Guérin
IVR22_20050200313NUCA



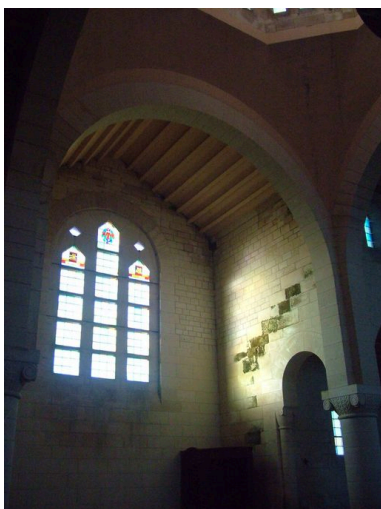
Vue inférieure de la coupole.
Phot. Inès Guérin
IVR22_20050200318NUCA



Vue partielle de la
coupole et de la charpente.
Phot. Inès Guérin
IVR22_20050200315NUCA



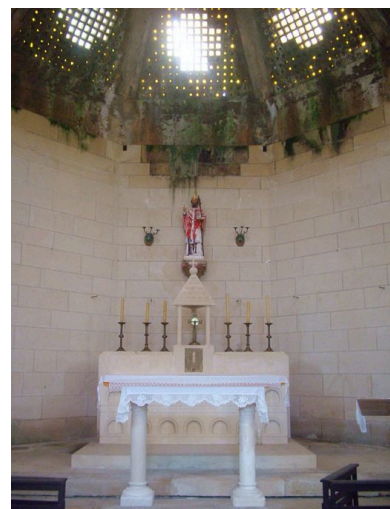
Vue du bas-côté sud.
Phot. Inès Guérin
IVR22_20050200317NUCA



Vue du croisillon sud.
Phot. Inès Guérin



Vue de la chapelle
des fonts baptismaux.



Vue du chœur.
Phot. Inès Guérin

IVR22_20050200316NUCA



Vue de la tribune de chœur.
Phot. Inès Guérin
IVR22_20050200314NUCA

Phot. Inès Guérin
IVR22_20050200345NUCA



Vue de l'escalier en béton
armé permettant l'accès
au sommet du clocher.
Phot. Inès Guérin
IVR22_20050200319NUCA

IVR22_20050200312NUCA

Dossiers liés

Dossiers de synthèse :

Les édifices religieux reconstruits sur le Chemin des Dames, après la première guerre mondiale (IA02001625)

Oeuvre(s) contenue(s) :

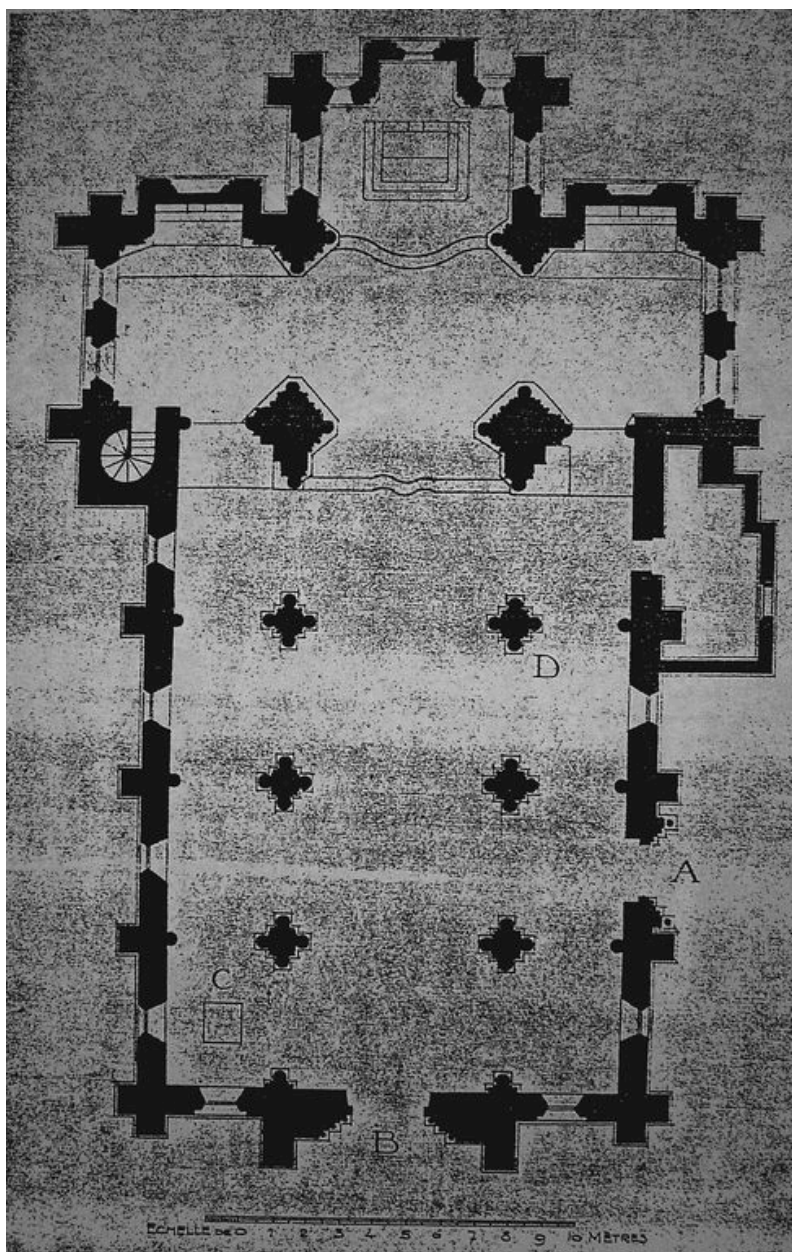
Oeuvre(s) en rapport :

Le village d'Aizy-Jouy (IA02001633) Hauts-de-France, Aisne, Aizy-Jouy

Les objets mobiliers de l'église paroissiale Saint-Médard d'Aizy-Jouy (IM02004102) Hauts-de-France, Aisne, Aizy-Jouy, Aizy, Eglise paroissiale Saint-Médard, rue des Anges

Auteur(s) du dossier : Inès Guérin

Copyright(s) : (c) Région Hauts-de-France - Inventaire général ; (c) Département de l'Aisne ; (c) AGIR-Pic



Plan de l'ancienne église d'Aizy (MOREAU-NELATON, Etienne. 1913, p.9).

Référence du document reproduit :

- MOREAU-NELATON, Etienne. **Les Eglises de chez nous** . 1913, p.9.Plan, 1913.

IVR22_20030203056NUCAB

Auteur de l'illustration : Inès Guérin

(c) Ministère de la culture - Inventaire général ; (c) Département de l'Aisne ; (c) AGIR-Pic
reproduction soumise à autorisation du titulaire des droits d'exploitation

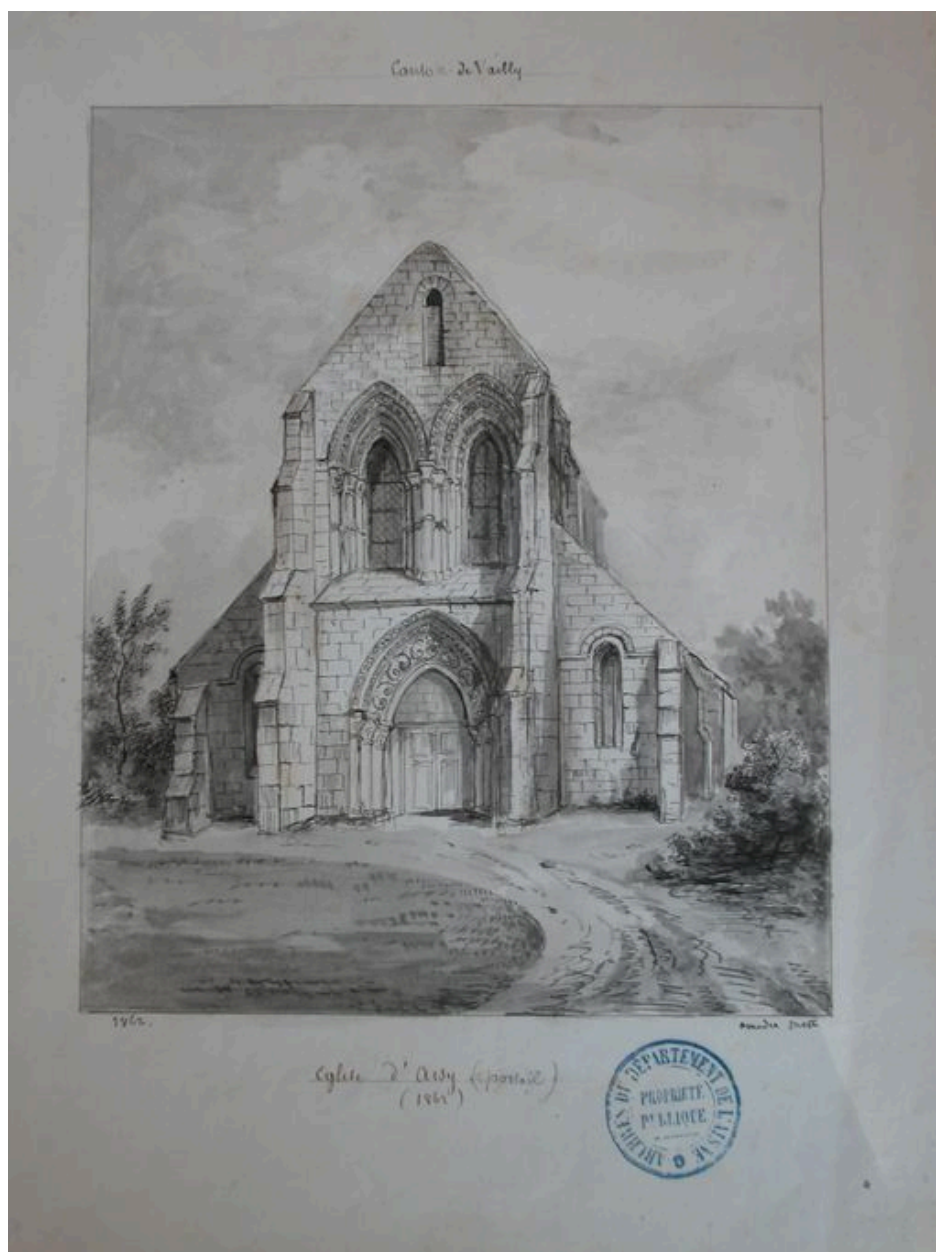


Dessin de l'abside, par Amédée Piette, 1862 (AD Aisne : 8 Fi Dossier Piette 1).

IVR22_20030202014NUCAB

Auteur de l'illustration : Inès Guérin

(c) Ministère de la culture - Inventaire général ; (c) Département de l'Aisne ; (c) AGIR-Pic
reproduction soumise à autorisation du titulaire des droits d'exploitation

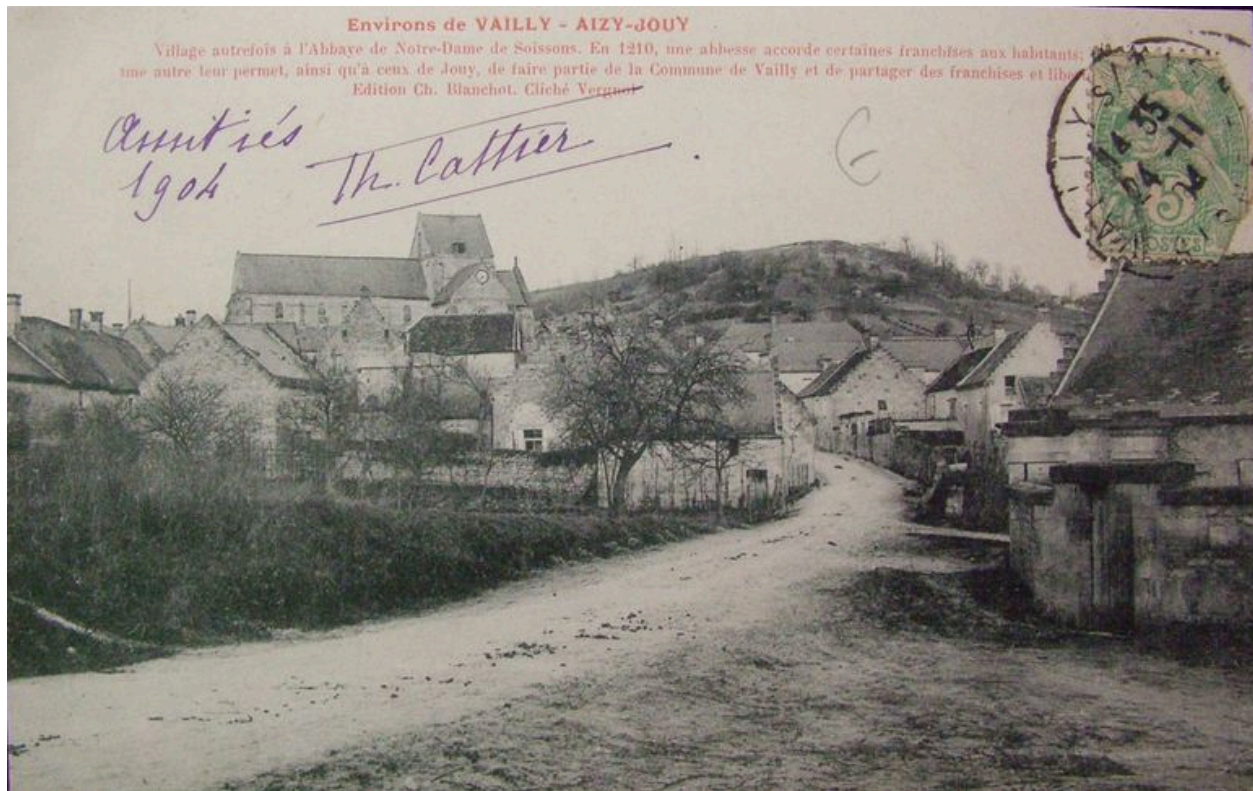


Dessin du portail ouest, par Amédée Piette, 1862 (AD Aisne : 8 Fi Dossier Piette 1).

IVR22_20030202013NUCAB

Auteur de l'illustration : Inès Guérin

(c) Ministère de la culture - Inventaire général ; (c) Département de l'Aisne ; (c) AGIR-Pic
reproduction soumise à autorisation du titulaire des droits d'exploitation

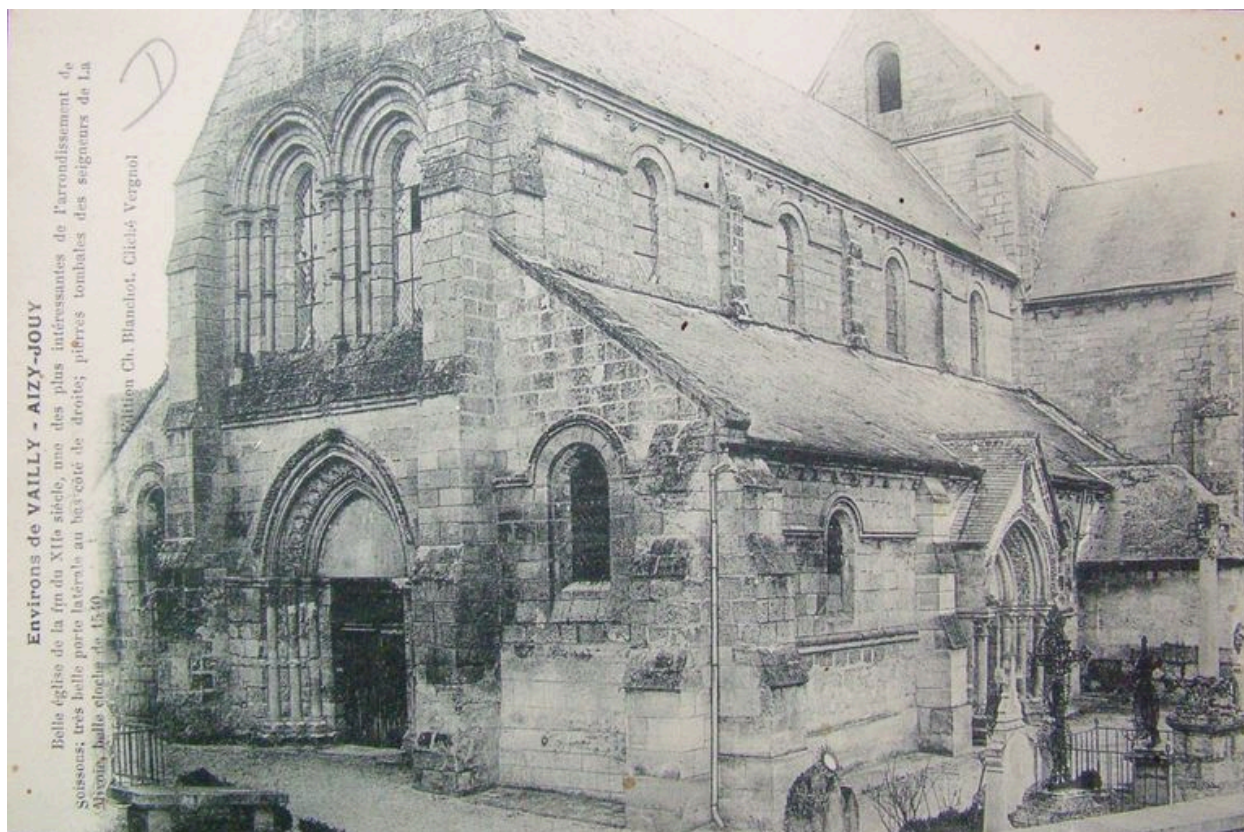


Vue générale de l'ancienne église (coll. part).

IVR22_20050200409NUCAB

Auteur de l'illustration : Inès Guérin

(c) Ministère de la culture - Inventaire général ; (c) Département de l'Aisne ; (c) AGIR-Pic
reproduction soumise à autorisation du titulaire des droits d'exploitation



Vue ancienne (AD Aisne : 4 Fi 260).

IVR22_20030202012NUCAB

Auteur de l'illustration : Inès Guérin

(c) Ministère de la culture - Inventaire général ; (c) Département de l'Aisne ; (c) AGIR-Pic
reproduction soumise à autorisation du titulaire des droits d'exploitation



Vue ancienne du portail ouest (coll. part).

IVR22_20030202747NUCAB

Auteur de l'illustration : Inès Guérin

(c) Ministère de la culture - Inventaire général ; (c) Département de l'Aisne ; (c) AGIR-Pic
reproduction soumise à autorisation du titulaire des droits d'exploitation

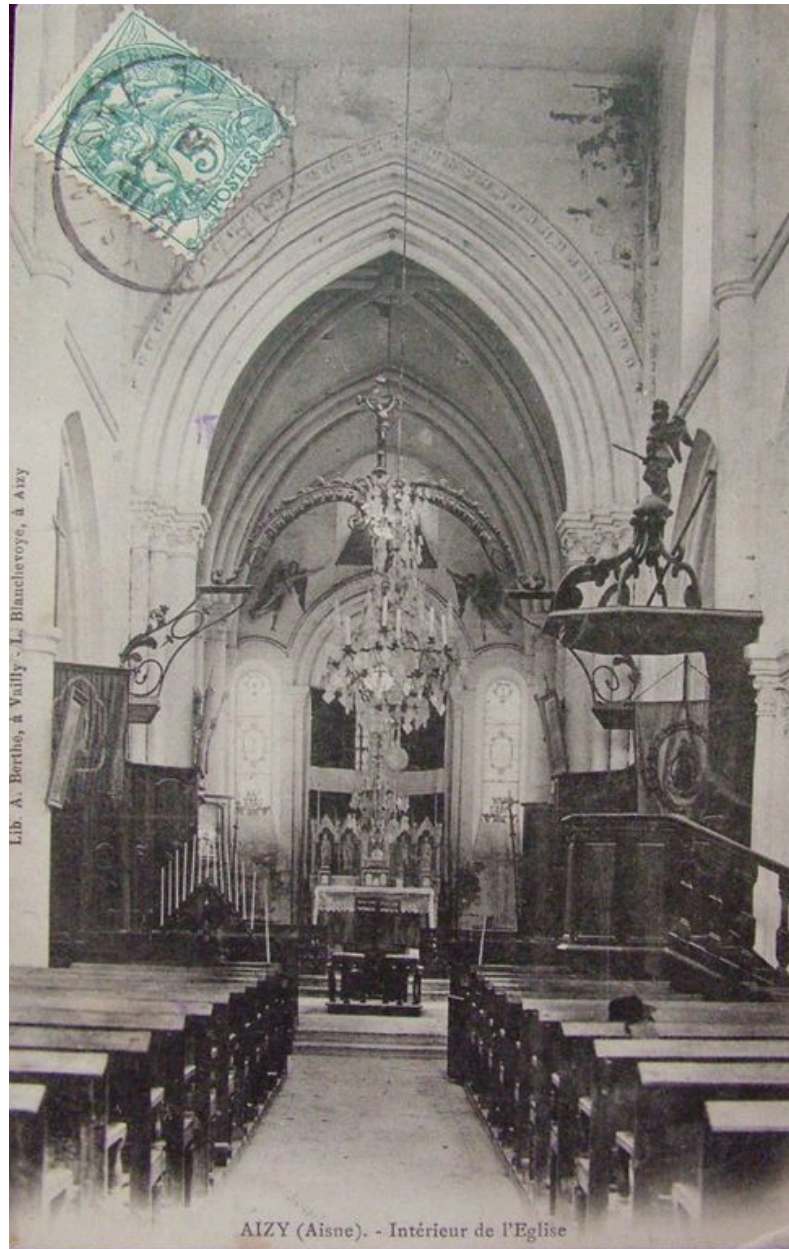


Vue ancienne du portail sud (coll. part).

IVR22_20030203054NUCAB

Auteur de l'illustration : Inès Guérin

(c) Ministère de la culture - Inventaire général ; (c) Département de l'Aisne ; (c) AGIR-Pic
reproduction soumise à autorisation du titulaire des droits d'exploitation

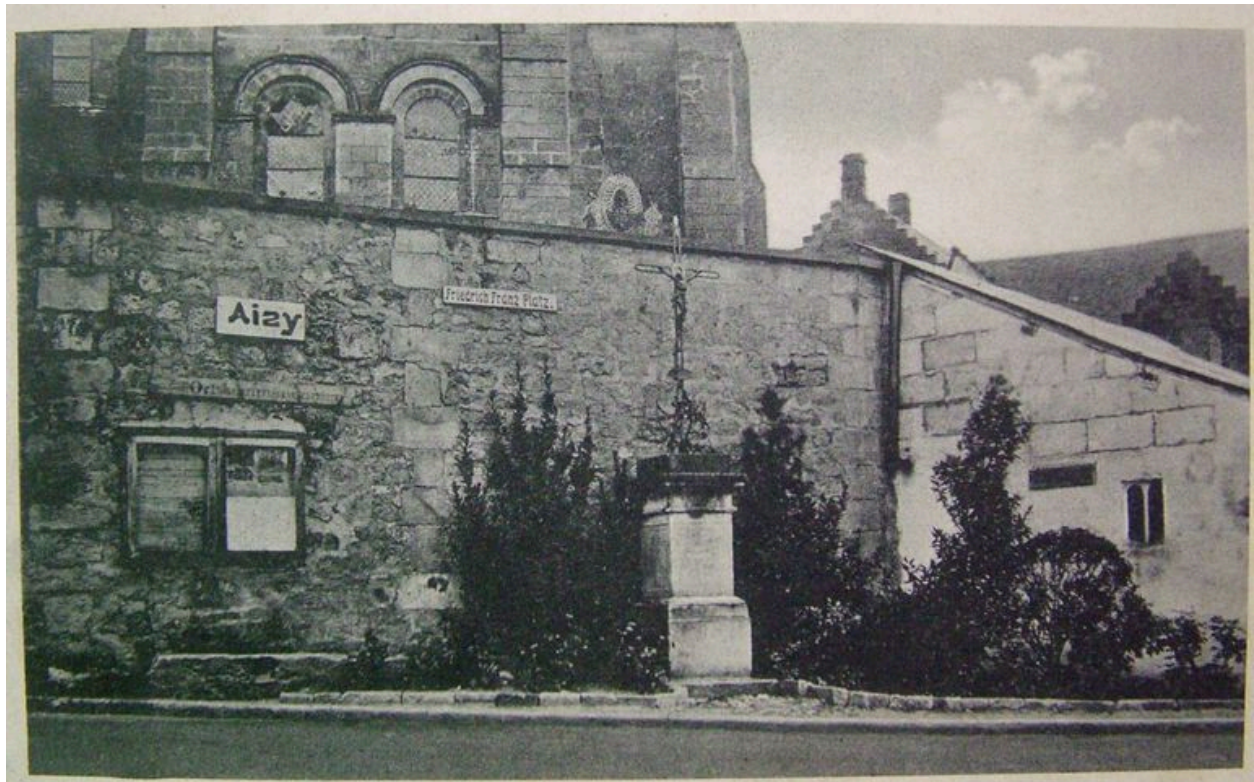


Vue intérieure de l'ancienne église d'Aizy (coll. part).

IVR22_20030203055NUCAB

Auteur de l'illustration : Inès Guérin

(c) Ministère de la culture - Inventaire général ; (c) Département de l'Aisne ; (c) AGIR-Pic
reproduction soumise à autorisation du titulaire des droits d'exploitation

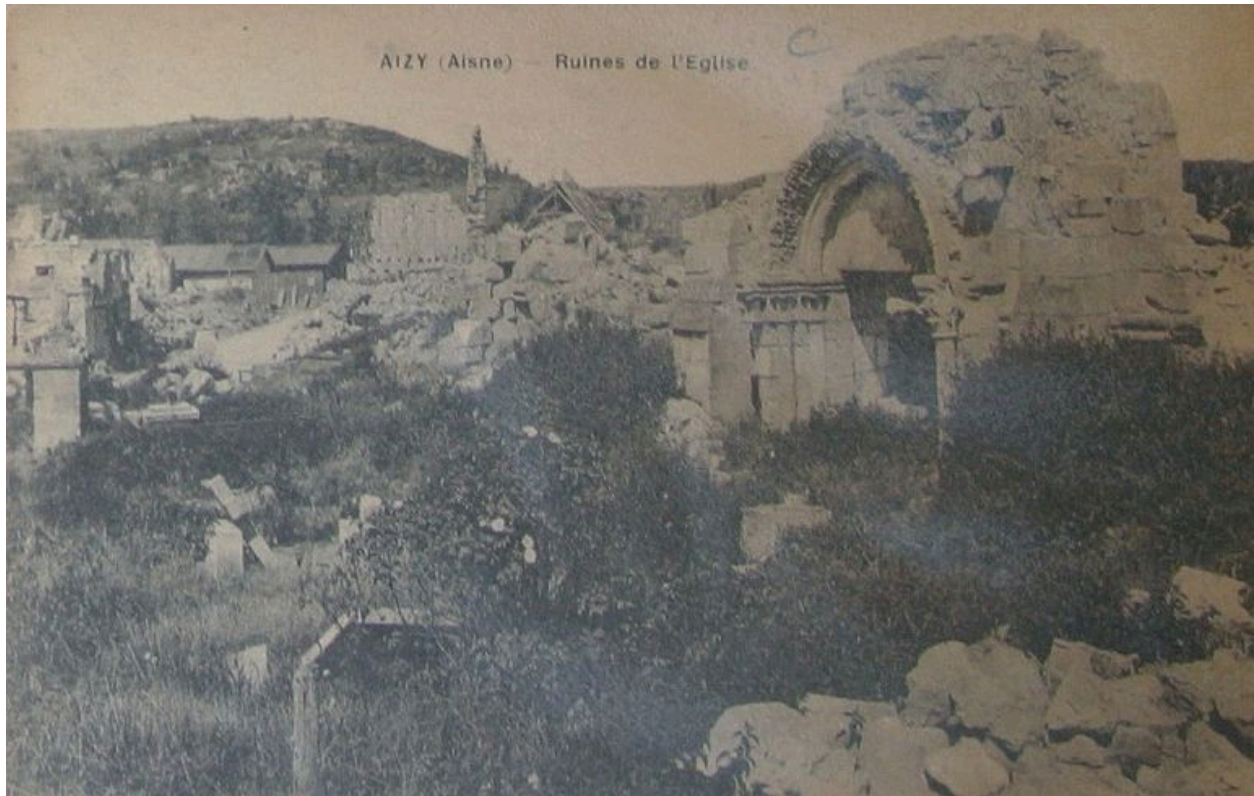


Vue de la croix au pied de l'église (coll. part).

IVR22_20050200419NUCAB

Auteur de l'illustration : Inès Guérin

(c) Ministère de la culture - Inventaire général ; (c) Département de l'Aisne ; (c) AGIR-Pic
reproduction soumise à autorisation du titulaire des droits d'exploitation

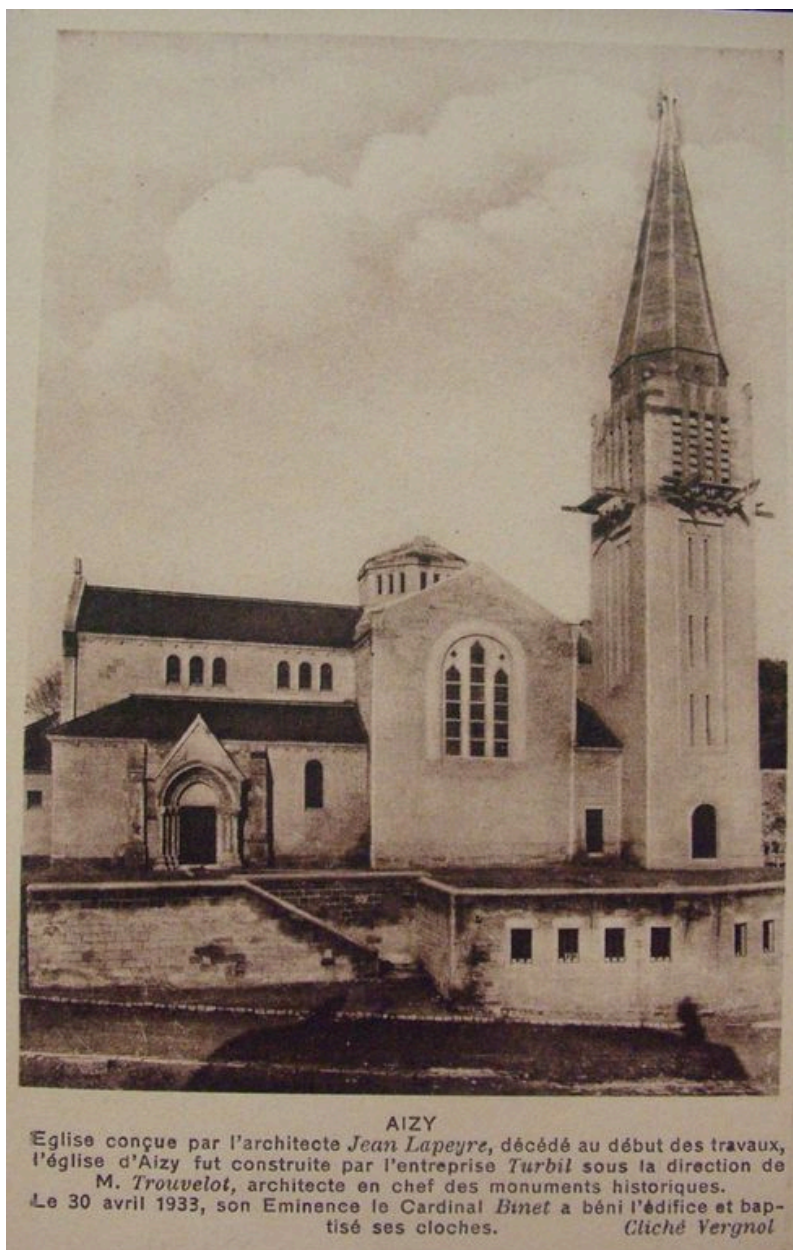


Ruines de l'église (AD Aisne : 3 Fi 1073).

IVR22_20030202011NUCAB

Auteur de l'illustration : Inès Guérin

(c) Ministère de la culture - Inventaire général ; (c) Département de l'Aisne ; (c) AGIR-Pic
reproduction soumise à autorisation du titulaire des droits d'exploitation



Vue générale de l'église juste après sa reconstruction (coll. part).

IVR22_20030202872NUCAB

Auteur de l'illustration : Inès Guérin

(c) Ministère de la culture - Inventaire général ; (c) Département de l'Aisne ; (c) AGIR-Pic
reproduction soumise à autorisation du titulaire des droits d'exploitation

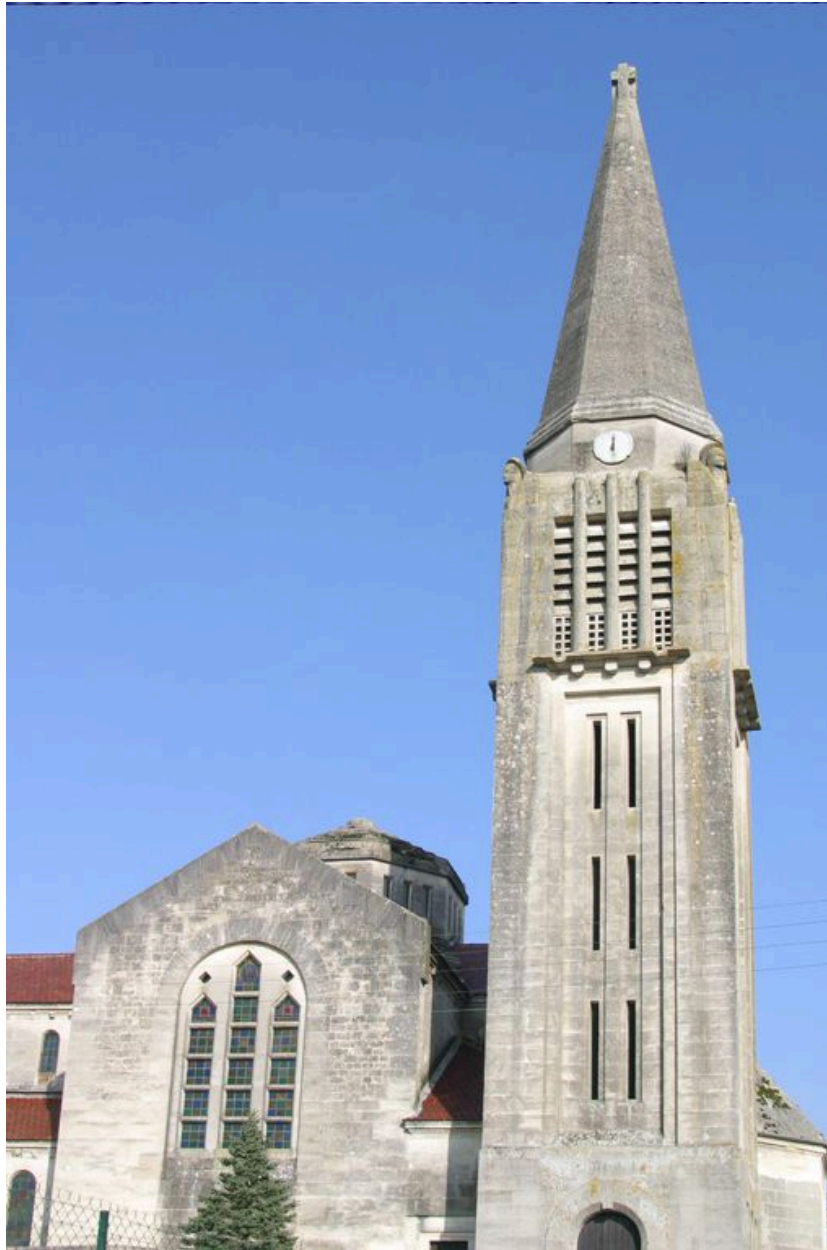


Vue générale.

IVR22_20030202018NUCA

Auteur de l'illustration : Inès Guérin

(c) Ministère de la culture - Inventaire général ; (c) Département de l'Aisne ; (c) AGIR-Pic
reproduction soumise à autorisation du titulaire des droits d'exploitation



Vue du clocher et du croisillon sud.

IVR22_20030202020NUCA

Auteur de l'illustration : Inès Guérin

(c) Ministère de la culture - Inventaire général ; (c) Département de l'Aisne ; (c) AGIR-Pic
reproduction soumise à autorisation du titulaire des droits d'exploitation



Vue du chevet.

IVR22_20050200383NUCA

Auteur de l'illustration : Inès Guérin

(c) Ministère de la culture - Inventaire général ; (c) Département de l'Aisne ; (c) AGIR-Pic
reproduction soumise à autorisation du titulaire des droits d'exploitation



Vue détaillée du clocher.

IVR22_20050200321NUCA

Auteur de l'illustration : Inès Guérin

(c) Ministère de la culture - Inventaire général ; (c) Département de l'Aisne ; (c) AGIR-Pic
reproduction soumise à autorisation du titulaire des droits d'exploitation



Vue de l'ancien portail.

IVR22_20030202019NUCA

Auteur de l'illustration : Inès Guérin

(c) Ministère de la culture - Inventaire général ; (c) Département de l'Aisne ; (c) AGIR-Pic
reproduction soumise à autorisation du titulaire des droits d'exploitation



Vue extérieure de la crypte.

IVR22_20050200320NUCA

Auteur de l'illustration : Inès Guérin

(c) Ministère de la culture - Inventaire général ; (c) Département de l'Aisne ; (c) AGIR-Pic
reproduction soumise à autorisation du titulaire des droits d'exploitation

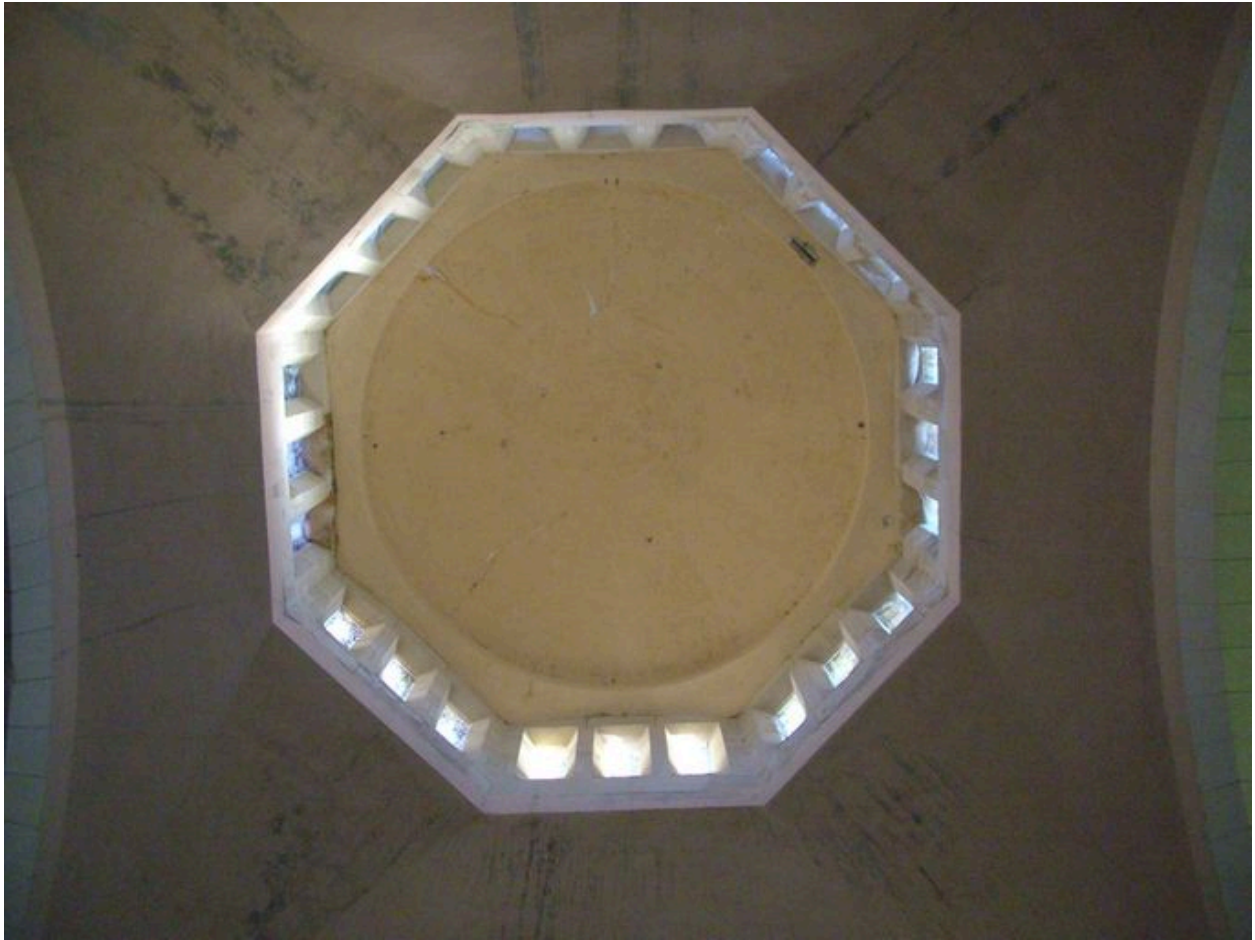


Vue intérieure.

IVR22_20050200313NUCA

Auteur de l'illustration : Inès Guérin

(c) Ministère de la culture - Inventaire général ; (c) Département de l'Aisne ; (c) AGIR-Pic
reproduction soumise à autorisation du titulaire des droits d'exploitation



Vue inférieure de la coupole.

IVR22_20050200318NUCA

Auteur de l'illustration : Inès Guérin

(c) Ministère de la culture - Inventaire général ; (c) Département de l'Aisne ; (c) AGIR-Pic
reproduction soumise à autorisation du titulaire des droits d'exploitation



Vue partielle de la coupole et de la charpente.

IVR22_20050200315NUCA

Auteur de l'illustration : Inès Guérin

(c) Ministère de la culture - Inventaire général ; (c) Département de l'Aisne ; (c) AGIR-Pic
reproduction soumise à autorisation du titulaire des droits d'exploitation

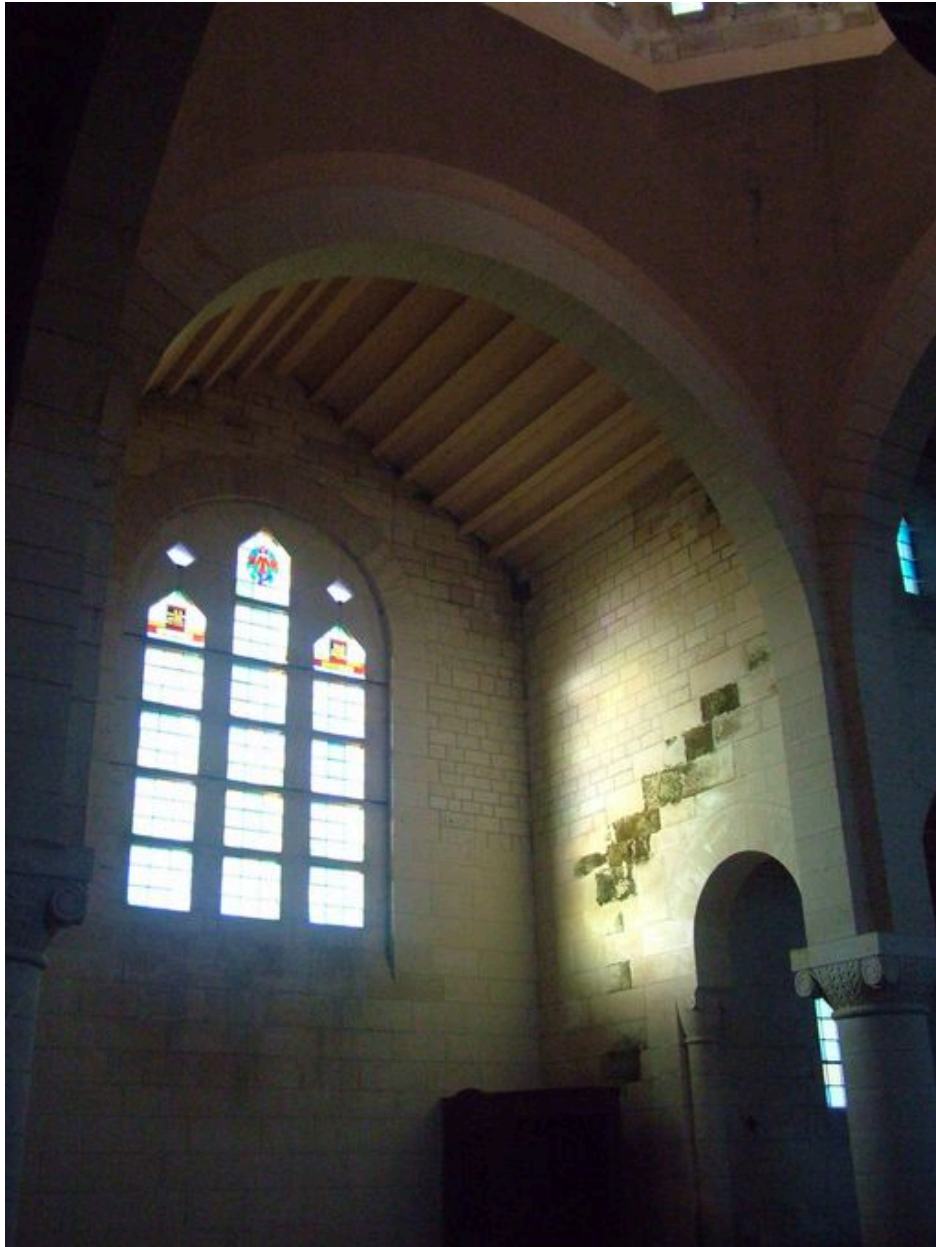


Vue du bas-côté sud.

IVR22_20050200317NUCA

Auteur de l'illustration : Inès Guérin

(c) Ministère de la culture - Inventaire général ; (c) Département de l'Aisne ; (c) AGIR-Pic
reproduction soumise à autorisation du titulaire des droits d'exploitation



Vue du croisillon sud.

IVR22_20050200316NUCA

Auteur de l'illustration : Inès Guérin

(c) Ministère de la culture - Inventaire général ; (c) Département de l'Aisne ; (c) AGIR-Pic
reproduction soumise à autorisation du titulaire des droits d'exploitation

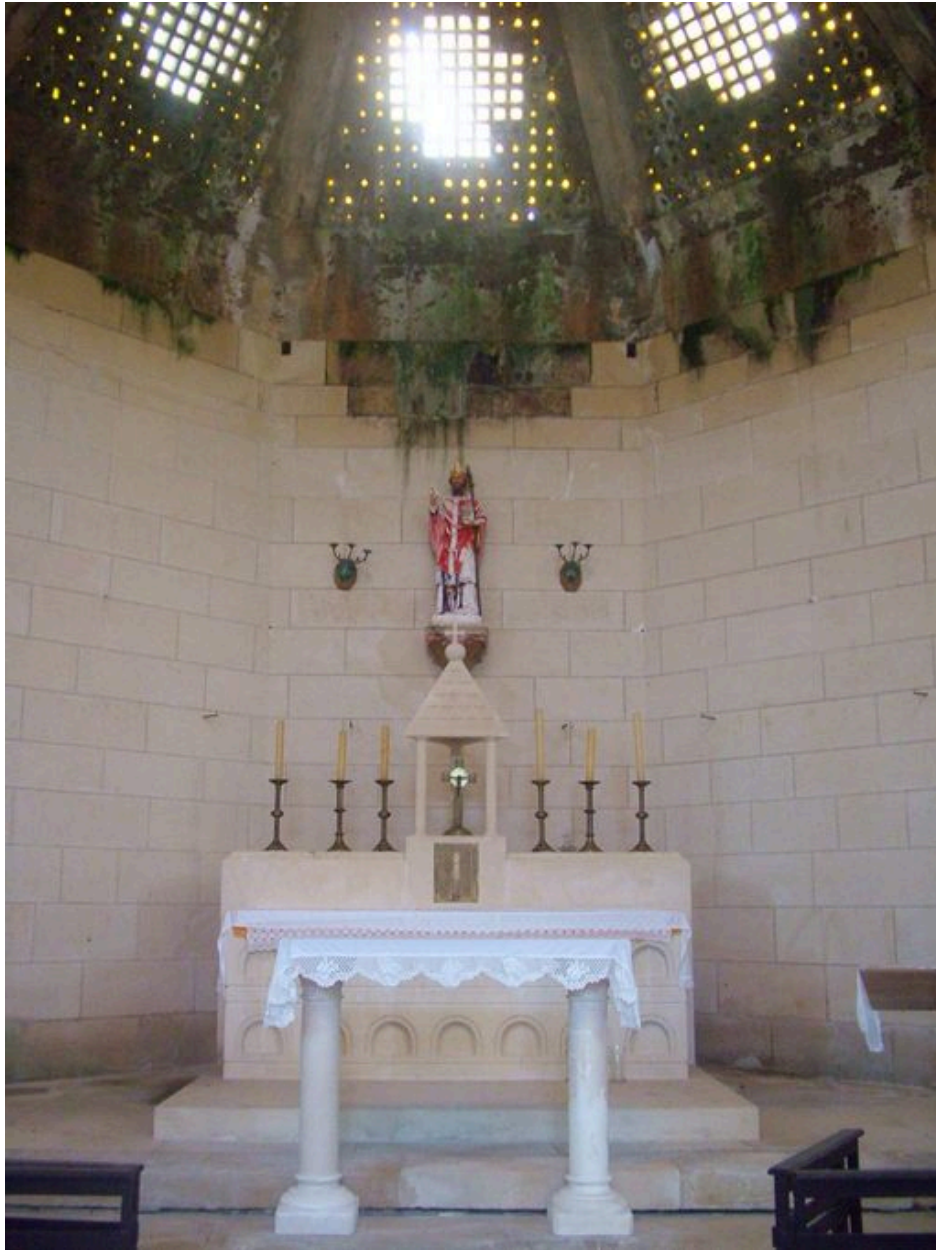


Vue de la chapelle des fonts baptismaux.

IVR22_20050200345NUCA

Auteur de l'illustration : Inès Guérin

(c) Ministère de la culture - Inventaire général ; (c) Département de l'Aisne ; (c) AGIR-Pic
reproduction soumise à autorisation du titulaire des droits d'exploitation



Vue du chœur.

IVR22_20050200312NUCA

Auteur de l'illustration : Inès Guérin

(c) Ministère de la culture - Inventaire général ; (c) Département de l'Aisne ; (c) AGIR-Pic
reproduction soumise à autorisation du titulaire des droits d'exploitation



Vue de la tribune de choeur.

IVR22_20050200314NUCA

Auteur de l'illustration : Inès Guérin

(c) Ministère de la culture - Inventaire général ; (c) Département de l'Aisne ; (c) AGIR-Pic
reproduction soumise à autorisation du titulaire des droits d'exploitation



Vue de l'escalier en béton armé permettant l'accès au sommet du clocher.

IVR22_20050200319NUCA

Auteur de l'illustration : Inès Guérin

(c) Ministère de la culture - Inventaire général ; (c) Département de l'Aisne ; (c) AGIR-Pic
reproduction soumise à autorisation du titulaire des droits d'exploitation