

Hauts-de-France, Pas-de-Calais  
Berck  
Berck-Plage, quartier de Lhomel  
1, 3, 5 rue des Frères-Mozer , ancienne rue de la Villa-Normande, 42 rue de Lhomel

## Ancienne maison de villégiature, dite Villa Normande, devenue hôpital marin, dit villa Normande, puis maison de repos

### Références du dossier

Numéro de dossier : IA62000434  
Date de l'enquête initiale : 2006  
Date(s) de rédaction : 2006  
Cadre de l'étude : enquête thématique régionale patrimoine hospitalier du Nord - Pas-de-Calais, patrimoine hospitalier  
Degré d'étude : étudié

### Désignation

Dénomination : maison, hôpital marin  
Appellation : villa Normande  
Destinations successives : maison, hôpital marin, maison de retraite

### Compléments de localisation

Milieu d'implantation : en écart  
Références cadastrales : 1912, D2, 445 à 447 ; 1969, BR, 13

### Historique

Cette maison dite villa Normande fut édifée très vraisemblablement dans la dernière décennie du XIXe siècle, certainement avant 1900, et elle fut affectée, semble-t-il, très vite, par son propriétaire, Victor Chéronnet (par ailleurs photographe et propriétaire du magasin la Civette sis rue Carnot), en « maison de famille pour hommes et jeunes gens », c'est-à-dire en hôpital marin. Elle était en effet citée dès 1904 comme appartenant à ce type d'établissement et il était déjà précisé qu'elle était dédiée à l'accueil de malades payants. Le succès rencontré par cet usage sanitaire auprès de la clientèle amena son propriétaire à réaliser une première extension au noyau primitif de l'édifice du côté sud-est, le long de la rue de Lhomel, en 1906-1907, dates portées par les deux pignons de ce nouveau corps de logis. Un certain Lasneret, donné comme architecte de la villa d'après la légende d'une carte postale du début du 20e siècle, serait très vraisemblablement le maître d'œuvre de cette première extension dont la maçonnerie de brique apparente tranche avec le style néo-normand plus pittoresque du corps de logis primitif de la villa dont les murs sont revêtus d'un faux pans de bois. En 1912, la villa Normande était toujours citée parmi les maisons de santé payantes de Berck-Plage, dans une liste publiée dans une revue de médecine.

Durant la Première Guerre mondiale, l'établissement fut réquisitionné et devint l'hôpital militaire temporaire numéro 45. Elle appartenait alors à monsieur Vaudry, important propriétaire de Berck possédant aussi le Petit Trianon et le [Cottage des Dunes](#), ancien casino transformé lui aussi en hôpital marin. Après avoir recouvré son statut civil au lendemain de la guerre, l'édifice fut agrandi entre 1928 et 1934 d'un nouveau corps de logis du côté sud-ouest, parallèlement à la rue Eugène-Trigoulet, disposé donc en retour d'équerre par rapport à celui correspondant à la première extension réalisée en 1906-1907. Au revers de ce nouveau corps de logis, haut de deux étages, furent disposées des galeries de cure élevées sur trois niveaux. Sa façade antérieure fut revêtue de faux pans de bois ce qui lui donnait une touche néo-normande qui s'accordait fort bien avec le style de la partie la plus ancienne de la villa. La dualité des extensions sud-est, puis sud-ouest s'explique peut-être par celle de l'accueil d'enfants et d'adultes des deux sexes alors que seuls ceux de sexe masculin étaient reçus ici au départ. En 1934, l'établissement, ayant alors atteint probablement son maximum d'extension, était crédité d'une capacité d'accueil de 200 lits par le Comité national de défense contre la tuberculose.

En 1945, la Villa Normande fut louée par la Fondation franco-américaine afin d'y transférer les services de l'ancien hôpital Jalaguier qui avait été détruit par l'armée allemande durant les hostilités. L'établissement continua à dépendre de la fondation franco-américaine tout comme le centre médical Jacques-Calvé bâti sur l'emplacement de l'hôpital Jalaguier. Aussi cet établissement se trouva-t-il rattaché au groupe Hopale, institution résultant de la fusion de l'institut Calot avec à la fois la fondation franco-américaine et l'Union des établissements hélio-marins. Il demeure toujours dédié au soin de malades et son usage actuel est celui d'une maison de repos.

Période(s) principale(s) : 4e quart 19e siècle (?), 1er quart 20e siècle ()

Dates : 1906 (porte la date), 1907 (porte la date)

Auteur(s) de l'oeuvre : Alfred Lasneret (architecte, attribution par source, ?)

## Description

Cet édifice offre un aspect hétéroclite car il est formé de plusieurs corps de bâtiment d'époque et de style différent. Ces corps de bâtiment sont disposés en L et élevés, selon les cas, sur 1 ou 2 étages carrés et 1 étage de comble, chacun étant individualisé par sa toiture. Le corps de bâtiment primitif placé au centre, de style néo-normand, est en maçonnerie enduite avec revêtement de faux pans de bois ; elle présente deux pignons couverts à ferme débordante. La première extension de l'édifice qui est en revanche en maçonnerie de brique apparente, est pourvue de deux pignons découverts de style néo-flamand, portant la date de leur édification (1906, 1907). L'arrière de l'édifice comportait, sur une de ses deux faces, des galeries de cure d'air et de soleil élevées sur trois niveaux, mais seules sont encore bien visibles les deux galeries supérieures, la galerie inférieure ayant été murée afin d'agrandir le niveau correspondant.

## Éléments descriptifs

Matériau(x) du gros-oeuvre, mise en oeuvre et revêtement : brique ; béton (?) ; faux pan de bois

Matériau(x) de couverture : ardoise

Étage(s) ou vaisseau(x) : 2 étages carrés, étage de comble

Élévations extérieures : élévation à travées

Type(s) de couverture : flèche carrée ; toit à longs pans, demi-croupe ; pignon couvert ; pignon découvert

Escaliers : escalier hors-oeuvre : escalier tournant à retours

## Statut, intérêt et protection

Statut de la propriété : propriété privée

## Références documentaires

### Documents figurés

- **76. Berck-Plage. Les Garences.** Carte postale, vers 1900 (coll. part.).
- **Berck-Plage. La villa Normande. Maison de famille.** Carte postale, vers 1900 (coll. part.).
- **Villa Normande. Maison de famille pour hommes et jeunes gens.** Carte publicitaire, vers 1900 (coll. part.).
- **166. Berck-Plage. La villa Normande.** Carte postale, vers 1910 (coll. part.).
- **262. Berck-Plage. La villa Normande (Lasneret architecte).** Carte postale, vers 1910 (coll. part.).
- **9. Berck-Plage. La villa Normande [Hopital temporaire 45].** Carte postale, vers 1910 (coll. part.).
- **Berck-Plage. La villa Normande [Hopital temporaire 45].** Carte postale, vers 1920 (coll. part.).
- **129. Berck-Plage. Villa Normande. Cour intérieure et terrasses.** Carte postale, vers 1930 (coll. part.).
- **133. Berck-Plage. Villa Normande. Maison de famille.** Carte postale, vers 1930 (coll. part.).

- [Berck-Plage. Villa Normande]. Photographie, vers 1930 (coll. part.).
- [Berck-Plage. Villa Normande. Voitures et charriots de malades]. Photographie, vers 1930 (coll. part.).

## Illustrations



Ancienne villa sise dans un environnement immédiat resté encore assez peu construit, état avant ses agrandissements successifs, vue générale. Carte postale, vers 1900 (coll. part.).  
 Phot. Bouvet Hubert  
 IVR31\_20146202323NUC



Carte publicitaire énonçant les conditions de la pensions et les prestations offertes aux pensionnaires.  
 Phot. Bouvet Hubert  
 IVR31\_20146202318NUC



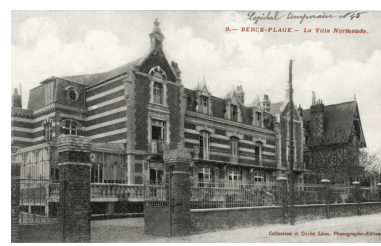
Ancienne villa, état avant ses agrandissements successifs, vue générale. Carte postale, vers 1900 (coll. part.).  
 Phot. Bouvet Hubert  
 IVR31\_20146202324NUC



Elévation donnant sur la rue, vue générale. Carte postale, vers 1910 (coll. part.).  
 Phot. Stein Eddy  
 IVR31\_20066200131NUC



Elévation donnant sur la rue de Lhomel, avec l'ancienne villa, au premier plan sur la droite, et le bâtiment ajouté en 1906-1907, tout à fait à l'arrière-plan sur la gauche dont on voit un pignon. Carte postale (coll. part.).  
 Phot. Thibaut Pierre (reproduction)  
 IVR32\_20166200005NUC



Elévation du corps de logis ajouté en 1906-1907 le long de la rue Lhomel, vue de trois-quarts gauche. Carte postale (coll. part.).  
 Phot. Bouvet Hubert  
 IVR31\_20146202319NUC



Ancienne villa avec, dans son prolongement sur l'arrière, le bâtiment ajouté en 1906-1907 le long de la rue Lhomel, vue générale (coll. part.).  
 Phot. Bouvet Hubert  
 IVR31\_20146202320NUC



Vue générale prise depuis la rue de Lhomel montrant l'état de la villa après le second agrandissement parallèlement à la rue Eugène-Trigoulet (coll. part.).  
 Phot. Thibaut Pierre (reproduction)  
 IVR31\_20066200451NUC



Elévation donnant sur la rue de Lhomel, avec l'ancienne villa, au premier plan sur la droite, et le bâtiment ajouté en 1906-1907, au second plan sur la gauche, vue d'ensemble prise de trois-quarts droit. Carte postale (coll. part.).  
 Phot. Stein Eddy  
 IVR31\_20066200344NUC



Revers du bâtiment donnant du côté de la rue Eugène-Trigoulet, ajouté dans les années 1930 et doté d'emblée de galeries de cure, vue de face. Carte postale (coll. part.).

Phot. Bouvet Hubert

IVR31\_20146202321NUC



Voitures de malades alignées sur le flanc droit du corps de logis ajouté dans les années 1930 le long de la rue Eugène-Trigoulet. Photographie (coll. part.).

Phot. Bouvet Hubert

IVR31\_20146202322NUC



Vue générale, rue des Frères-Mozer, en 1981.

Phot. Philippe Caudroit  
IVR31\_19816203713X



Vue générale, élévation rue Eugène-Trigoulet, en 1981.

Phot. Philippe Caudroit

IVR31\_19816203710X



Vue d'ensemble de la façade donnant du côté de la rue Eugène-Trigoulet.

Phot. Pierre Boissé

IVR31\_19826201545ZA



Vue générale, élévation rue Eugène-Trigoulet, en 2010.

Phot. Thierry Petitberghien

IVR31\_20106201708NUCA



Vue d'ensemble de la façade donnant du côté de la rue Eugène-Trigoulet, vue de trois-quarts gauche.

Phot. Pierre Thibaut

IVR31\_20096200050XE



Vue d'ensemble de la façade donnant du côté de la rue Eugène-Trigoulet, vue de trois-quarts gauche.

Phot. Pierre Thibaut

IVR31\_20096200049XE



Elévation du bâtiment ajouté en 1906-1907 le long de la rue Lhomel, vue en enfilade.

Phot. Pierre Thibaut

IVR31\_20096200051XE



Revers du bâtiment donnant du côté de la rue Eugène-Trigoulet avec ses galeries de cure conservées en parties hautes, vue de trois-quarts gauche.

Phot. Pierre Thibaut  
IVR31\_20096200046XE

Angle des corps de logis donnant sur les rues de Lhomel et Eugène-Trigoulet, élévation postérieure.

Phot. Pierre Thibaut  
IVR31\_20076200035XE

Corps de logis donnant sur la rue de Lhomel, élévation postérieure.

Phot. Pierre Thibaut  
IVR31\_20076200031XE

## Dossiers liés

### Dossiers de synthèse :

Hôpitaux marins de Berck [refdoc] (IA62002963)

### Oeuvre(s) contenue(s) :

Auteur(s) du dossier : Julie Faure, Pierre-Louis Laget

Copyright(s) : (c) Région Hauts-de-France - Inventaire général



Ancienne villa sise dans un environnement immédiat resté encore assez peu construit, état avant ses agrandissements successifs, vue générale. Carte postale, vers 1900 (coll. part.).

IVR31\_20146202323NUC

Auteur de l'illustration : Bouvet Hubert

(c) Région Hauts-de-France - Inventaire général

reproduction soumise à autorisation du titulaire des droits d'exploitation

10

# VILLA NORMANDE

*Maison de Famille pour Hommes et Jeunes Gens*

*Spécialement Recommandée*  
pour  
*Malades et Convalescents*

**BAINS ET DOUCHES**  
pour les  
*Pensionnaires et pour le Public*

*Bains 1 franc*  
*Douches simples et écossaises*



UN  
**Laboratoire de Photographie**  
et une  
**Chambre noire**  
sont à la disposition de  
**Messieurs les Pensionnaires**  
ainsi qu'une *Cabine de bain*  
et  
une *Cabine-Salon sur la plage*

**LA VILLA EST OUVERTE TOUTE L'ANNÉE**  
**Victor CHERONNET, propriétaire, BERCK-PLAGE**  
**PRIX MODÉRÉS**

Carte publicitaire énonçant les conditions de la pensions et les prestations offertes aux pensionnaires.

IVR31\_20146202318NUC

Auteur de l'illustration : Bouvet Hubert

(c) Région Hauts-de-France - Inventaire général

reproduction soumise à autorisation du titulaire des droits d'exploitation



Ancienne villa, état avant ses agrandissements successifs, vue générale. Carte postale, vers 1900 (coll. part.).

IVR31\_20146202324NUC

Auteur de l'illustration : Bouvet Hubert

(c) Région Hauts-de-France - Inventaire général

reproduction soumise à autorisation du titulaire des droits d'exploitation





Elévation donnant sur la rue, vue générale. Carte postale, vers 1910 (coll. part.).

IVR31\_20066200131NUC

Auteur de l'illustration : Stein Eddy

(c) Région Hauts-de-France - Inventaire général

reproduction soumise à autorisation du titulaire des droits d'exploitation



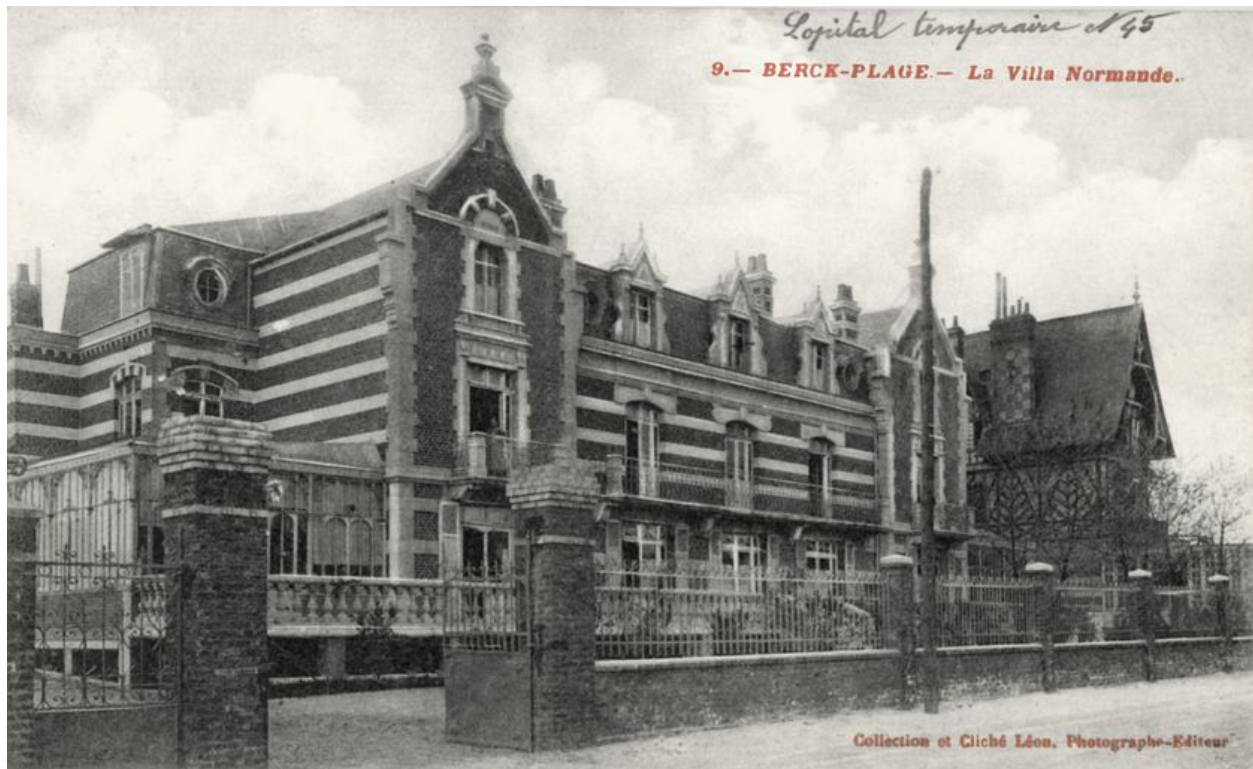
Elévation donnant sur la rue de Lhomel, avec l'ancienne villa, au premier plan sur la droite, et le bâtiment ajouté en 1906-1907, tout à fait à l'arrière-plan sur la gauche dont on voit un pignon. Carte postale (coll. part.).

IVR32\_20166200005NUC

Auteur de l'illustration : Thibaut Pierre (reproduction)

(c) Région Hauts-de-France - Inventaire général

reproduction soumise à autorisation du titulaire des droits d'exploitation



Elévation du corps de logis ajouté en 1906-1907 le long de la rue Lhomel, vue de trois-quarts gauche. Carte postale (coll. part.).

IVR31\_20146202319NUC

Auteur de l'illustration : Bouvet Hubert

(c) Région Hauts-de-France - Inventaire général

reproduction soumise à autorisation du titulaire des droits d'exploitation



Ancienne villa avec, dans son prolongement sur l'arrière, le bâtiment ajouté en 1906-1907 le long de la rue Lhomel, vue générale (coll. part.).

IVR31\_20146202320NUC

Auteur de l'illustration : Bouvet Hubert

(c) Région Hauts-de-France - Inventaire général

reproduction soumise à autorisation du titulaire des droits d'exploitation



Vue générale prise depuis la rue de Lhomel montrant l'état de la villa après le second agrandissement parallèlement à la rue Eugène-Trigoulet (coll. part.).

IVR31\_20066200451NUC

Auteur de l'illustration : Thibaut Pierre (reproduction)

(c) Région Hauts-de-France - Inventaire général

reproduction soumise à autorisation du titulaire des droits d'exploitation



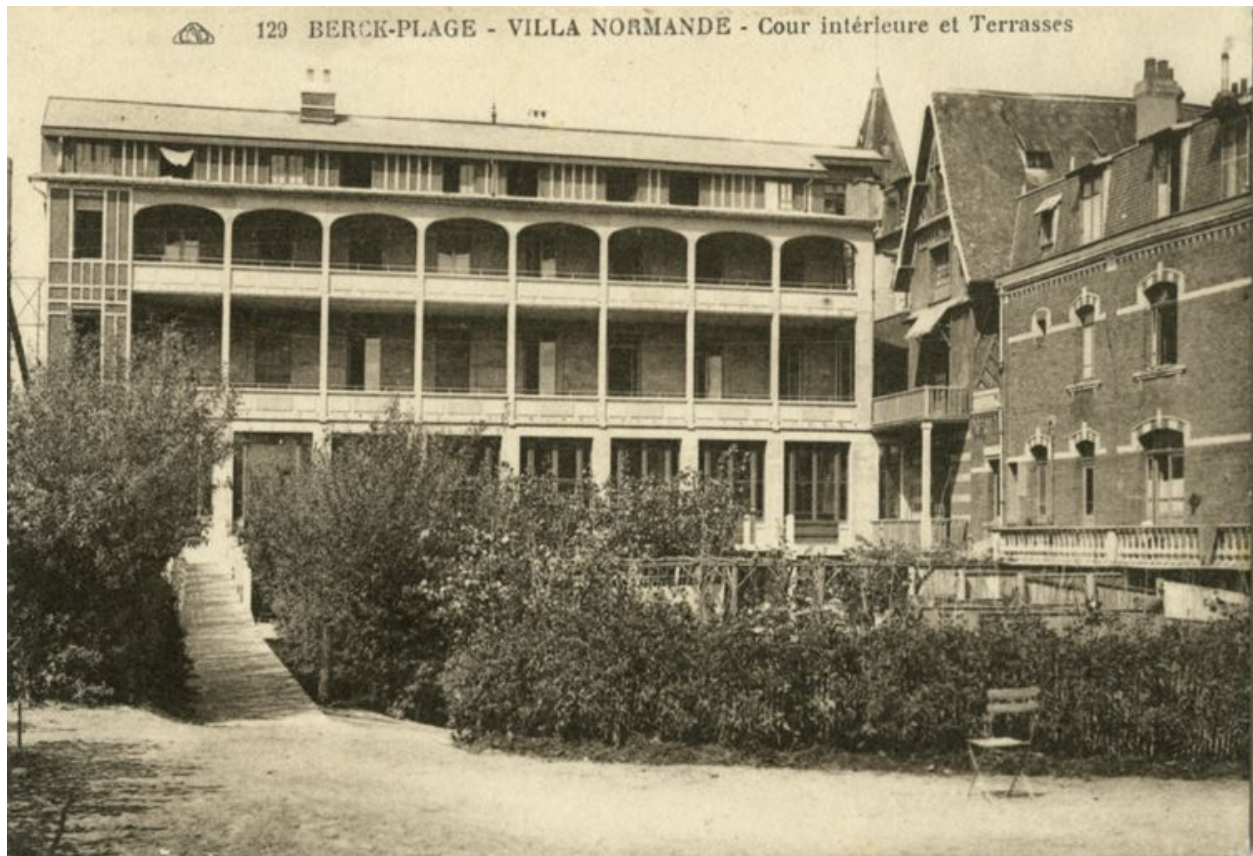
Elévation donnant sur la rue de Lhommel, avec l'ancienne villa, au premier plan sur la droite, et le bâtiment ajouté en 1906-1907, au second plan sur la gauche, vue d'ensemble prise de trois-quarts droit. Carte postale (coll. part.).

IVR31\_20066200344NUC

Auteur de l'illustration : Stein Eddy

(c) Région Hauts-de-France - Inventaire général

reproduction soumise à autorisation du titulaire des droits d'exploitation



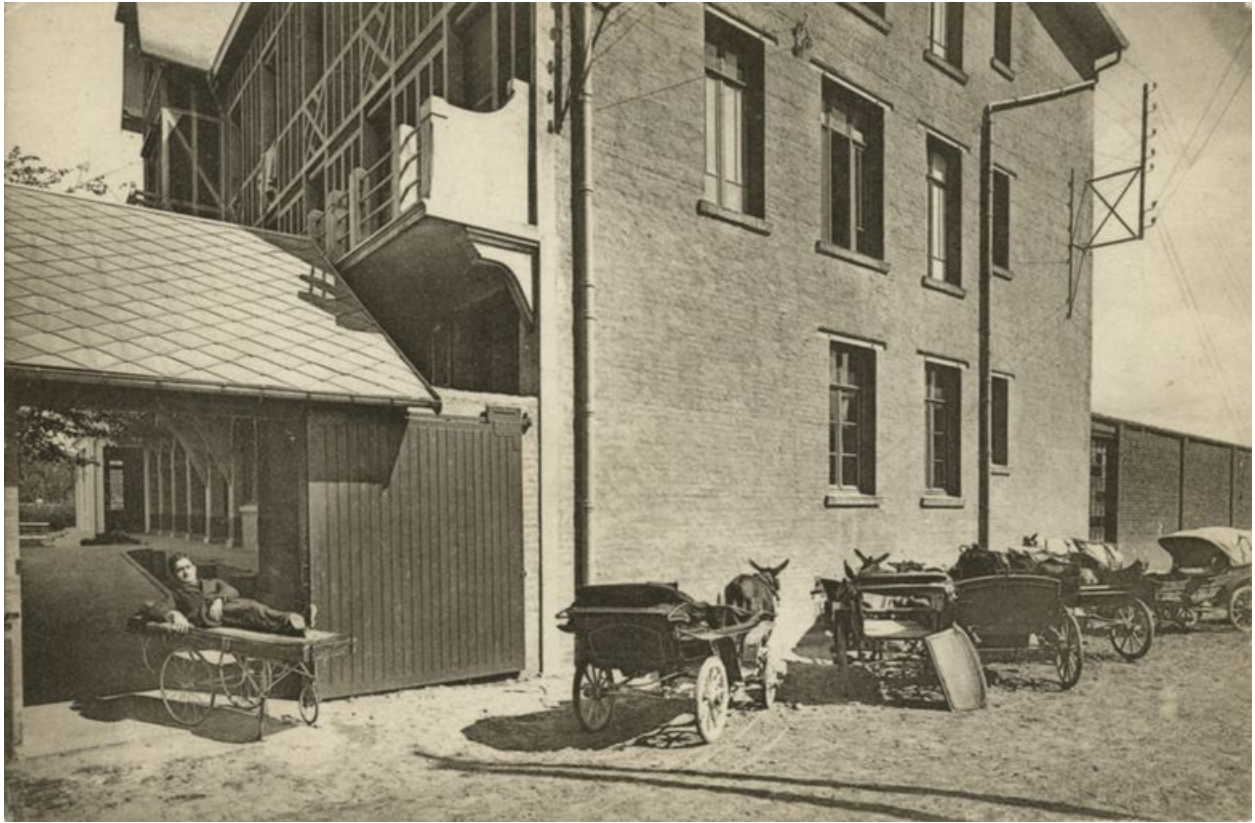
Revers du bâtiment donnant du côté de la rue Eugène-Trigoulet, ajouté dans les années 1930 et doté d'emblée de galeries de cure, vue de face. Carte postale (coll. part.).

IVR31\_20146202321NUC

Auteur de l'illustration : Bouvet Hubert

(c) Région Hauts-de-France - Inventaire général

reproduction soumise à autorisation du titulaire des droits d'exploitation



Voitures de malades alignées sur le flanc droit du corps de logis ajouté dans les années 1930 le long de la rue Eugène-Trigoulet. Photographie (coll. part.).

IVR31\_20146202322NUC

Auteur de l'illustration : Bouvet Hubert

(c) Région Hauts-de-France - Inventaire général

reproduction soumise à autorisation du titulaire des droits d'exploitation





Vue générale, rue des Frères-Mozer, en 1981.

IVR31\_19816203713X

Auteur de l'illustration : Philippe Caudroit

(c) Région Hauts-de-France - Inventaire général

reproduction soumise à autorisation du titulaire des droits d'exploitation



Vue générale, élévation rue Eugène-Trigoulet, en 1981.

IVR31\_19816203710X

Auteur de l'illustration : Philippe Caudroit

(c) Région Hauts-de-France - Inventaire général

reproduction soumise à autorisation du titulaire des droits d'exploitation



Vue d'ensemble de la façade donnant du côté de la rue Eugène-Trigoulet.

IVR31\_19826201545ZA

Auteur de l'illustration : Pierre Boissé

(c) Région Hauts-de-France - Inventaire général

reproduction soumise à autorisation du titulaire des droits d'exploitation



Vue générale, élévation rue Eugène-Trigoulet, en 2010.

IVR31\_20106201708NUCA

Auteur de l'illustration : Thierry Petitberghien

(c) Région Hauts-de-France - Inventaire général

reproduction soumise à autorisation du titulaire des droits d'exploitation



Vue d'ensemble de la façade donnant du côté de la rue Eugène-Trigoulet, vue de trois-quarts gauche.

IVR31\_20096200050XE

Auteur de l'illustration : Pierre Thibaut

(c) Région Hauts-de-France - Inventaire général

reproduction soumise à autorisation du titulaire des droits d'exploitation



Vue d'ensemble de la façade donnant du côté de la rue Eugène-Trigoulet, vue de trois-quarts gauche.

IVR31\_20096200049XE

Auteur de l'illustration : Pierre Thibaut

(c) Région Hauts-de-France - Inventaire général

reproduction soumise à autorisation du titulaire des droits d'exploitation



Elévation du bâtiment ajouté en 1906-1907 le long de la rue Lhomel, vue en enfilade.

IVR31\_20096200051XE

Auteur de l'illustration : Pierre Thibaut

(c) Région Hauts-de-France - Inventaire général

reproduction soumise à autorisation du titulaire des droits d'exploitation



Revers du bâtiment donnant du côté de la rue Eugène-Trigoulet avec ses galeries de cure conservées en parties hautes, vue de trois-quarts gauche.

IVR31\_20096200046XE

Auteur de l'illustration : Pierre Thibaut

(c) Région Hauts-de-France - Inventaire général

reproduction soumise à autorisation du titulaire des droits d'exploitation





Angle des corps de logis donnant sur les rues de Lhomel et Eugène-Trigoulet, élévation postérieure.

IVR31\_20076200035XE

Auteur de l'illustration : Pierre Thibaut

(c) Région Hauts-de-France - Inventaire général

reproduction soumise à autorisation du titulaire des droits d'exploitation



Corps de logis donnant sur la rue de Lhomel, élévation postérieure.

IVR31\_20076200031XE

Auteur de l'illustration : Pierre Thibaut

(c) Région Hauts-de-France - Inventaire général

reproduction soumise à autorisation du titulaire des droits d'exploitation