

Hauts-de-France, Nord
Douai
133 rue Saint-Vaast, rue Saint-Benoît

Chapelle Saint-Edmund

Références du dossier

Numéro de dossier : IA59005564
Date de l'enquête initiale : 2022
Date(s) de rédaction : 2022
Cadre de l'étude : opération ponctuelle Lycées de la région Hauts-de-France
Degré d'étude : étudié
Référence du dossier Monument Historique : PA00107447

Désignation

Dénomination : chapelle
Appellation : Saint-Grégoire, Saint-Edmund, lycée de jeunes filles, lycée Corot

Compléments de localisation

Milieu d'implantation : en ville
Références cadastrales : 2022, CR1, 501

Historique

La première chapelle

La première chapelle est construite entre 1610 et 1611. Dédicée à Saint-Grégoire, elle s'élève le long de l'actuelle rue Saint-Benoît, selon une orientation ouest-sud. Sa façade est bâtie dans le même style que l'église des Jésuites d'Arras. Le projet de restauration daté de 1820 (AD Nord, 20176/255) et un dessin de Robaut réalisé peu avant la destruction (BM Douai, Albums Robaut, boîte 18, n° 311) montrent une façade de style gothique comprenant une travée centrale large ornée d'une rosace flanquée de deux bas-côtés. La façade est surmontée d'un fronton à volutes typique des églises jésuites. Au-dessus du portail se trouvent les armes de la famille de Caverel et celles de l'abbaye Saint-Vaast (LEROY, 1953). Deux autres dessins de Robaut montrent la chapelle. Le premier, établi vers 1820, montre l'extérieur de la chapelle (BM Douai, Albums Robaut, boîte 18, pièce n° 310) : le bâtiment rectangulaire semble être construit en brique. Il s'achève par un chevet circulaire à cinq pans. Le bâtiment n'est étayé de contreforts que pour le chevet. Il est uniquement percé de fenêtres hautes en arc brisé. La nef est couverte par une toiture à longs pans, les coyaux correspondant à la couverture des bas-côtés. Le chevet est couvert par une croupe pentagonale. Le second dessin montre l'intérieur de l'église (BM Douai, Albums Robaut, boîte 47, pièce n° 316). Deux bas-côtés étroits voûtés en croisée d'ogives encadrent une nef voûtée en ogives où les arcs doubleaux forment des éventails venant s'appuyer sur les colonnes ioniques qui séparent la nef et les bas-côtés. La nef s'achève par une abside en demi-cercle percée de cinq baies. Le remplage des baies est visible sur un dessin de Robaut réalisé au moment de la destruction de la chapelle vers 1831 (BM Douai, Albums Robaut, boîte 47, pièce n° 315) : celui des baies des bas-côtés est constitué d'un triplet de lancettes et de trois jours de réseaux quadrilobés qui occupent le haut de la baie tandis que celui des baies du chevet, plus étroites, n'est composé que deux lancettes géminées. La chapelle est utilisée jusqu'en 1793, date du départ de la première communauté bénédictine. Elle ne subit pas de destructions pendant la période révolutionnaire mais elle n'est pas entretenue et son état se dégrade rapidement. Dès 1811, date à laquelle la chapelle devient officiellement la propriété de la commune (décret impérial du 22 juillet 1811, AD Nord, 20176/255). Des discussions s'engagent donc entre la ville, le conseil de paroisse et l'évêché d'Arras pour savoir s'il faut la restaurer pour l'affecter à la paroisse Saint-Jacques ou la détruire. En 1831, le conseil municipal vote finalement la destruction de l'ancienne chapelle. Il y est autorisé par décret royal en janvier 1832 (AD Nord, 20176/168).

La chapelle actuelle

La communauté bénédictine de Saint-Edmund, venue de Paris en 1816, décide alors de faire édifier une nouvelle chapelle. En 1840, elle confie le projet à l'architecte anglais Augustus Pugin (1812-1852). Le premier projet imaginé par Pugin, un bâtiment de dix-huit mètres de hauteur sans divisions intérieures, est rejeté par la communauté qui souhaite que l'espace soit séparé en deux, le rez-de-chaussée devant accueillir un réfectoire. Pugin propose donc un nouveau projet. Il semble cependant que ce dernier n'en ait fourni que des plans et des élévations sommaires, aujourd'hui conservés à Douay Abbey, pour lesquels il reçoit en octobre 1840 la somme de quinze livres.

La première planche montre trois niveaux de la chapelle. Le premier dessin est réalisé au niveau du sol, avec les piliers de la tribune de l'orgue, la disposition des stalles le long des murs de la nef et celle de l'autel principal sur une estrade à pan coupé, elle-même installée sur un plancher haut. Le motif pour la pose des planchers est également esquissé. Le deuxième dessin montre la disposition des baies dans les murs. Le troisième indique où seront placés les tirants assurant la stabilité de l'ensemble.

La seconde planche propose une coupe de la chapelle, sur laquelle sont placées les baies, la tribune de l'orgue et les retombées des voûtes. Un deuxième dessin montre le chevet de la chapelle couvert par une croupe pentagonale. Au bas de cette planche, trois types de baies sont proposés pour le rez-de-chaussée. Il est possible que ces dessins soient un ajout de l'architecte en charge de la construction de la chapelle et non de la main de Pugin. Aucune de ces propositions n'a été mise en œuvre, pas plus que les baies libres entourées de voussures proposées pour la chapelle proprement dite. Sur cette planche, les arcades rouges sous la chapelle figurent sans doute un état du projet où Pugin avait prévu de laisser le premier niveau ouvert (O'DONNEL, 1983).

Il ne semble pas en effet que Pugin se soit chargé du suivi des travaux, ni qu'il les ait confiés à ses architectes d'exécution habituels (O'DONNEL, 1983). Son journal ne mentionne en effet qu'un séjour de deux jours dans les Flandres en juin 1840. L'architecte d'exécution reste à ce jour inconnu.

La première pierre est posée fin 1840 ou début 1841 lorsque les premiers financements arrivent d'Angleterre. Les travaux sont achevés en novembre 1843, grâce à un financement anglais. Bien que certains matériaux (briques et pierres) de la chapelle détruite aient été réutilisés (AD Nord, 20176/255), le chantier aura tout de même coûté 3 810 livres (O'DONNEL, 1983).

Il est possible que les dessins des vitraux conservés dans les archives de la société Hardman & Co qui les a réalisés soient de Pugin. En l'absence de signature aucun élément ne permet cependant de l'affirmer. Ces dessins montrent une superposition dans des lancettes géminées de deux petites scènes historiées et d'un personnage en pied sous un gâble gothique. Il semble que ces vitraux, visibles sur les photographies anciennes de la chapelle, aient été réalisés conformément aux dessins de Pugin. Ils sont fabriqués par l'entreprise Hardman & Co avec laquelle Pugin travaille depuis 1838.

C'est aussi elle qui réalise la majeure partie des peintures du lambris de couverture de la chapelle. D'après les livres de commande de Pugin conservés à Woolhampton, les travaux de décoration (vitraux et peintures) sont achevés en 1851. Ils ont été réalisés en trois mois. Le décor peint du réfectoire, composé de motifs au pochoir et de dorure, a été fait par deux moines bénédictins venus spécialement d'Angleterre : les frères Binnell, qui ont également participé à la décoration du lambris de la chapelle. La statuare est quant à elle de la main du sculpteur belge Jan van Arendonck.

Période(s) principale(s) : 1er quart 17e siècle (détruit), 2e quart 19e siècle

Dates : 1611 (daté par source), 1840 (daté par source)

Auteur(s) de l'oeuvre : Augustus Pugin (architecte, attribution par source), Hardman & Co (peintre, maître verrier, attribution par travaux historiques)

Description

La chapelle prolonge l'aile de l'horloge vers le sud.

En brique sur un soubassement en grès, c'est un vaisseau de deux étages dont le plan rectangulaire s'achève par une abside circulaire à pans coupés. Comme la chapelle prolonge un bâti existant, elle n'a pas de façade principale. Les façades latérales comptent six travées et le chevet cinq. Les entourages des baies sont en pierre calcaire. De forme ogivale, les baies enserrant un remplage en pierre formant deux lancettes et un jour de réseau. Les baies du rez-de-chaussée sont plus petites que celles de l'étage de la chapelle. Au niveau du chevet, les baies du premier niveau sont occultées par un chemisage en brique. Les façades extérieures ne portent aucun décor. L'animation de l'élévation reste limitée à un bandeau mouluré entre le premier et le second niveau ainsi qu'à la corniche sommitale en pierre calcaire. Le bâtiment est couvert par une toiture en ardoise à longs pans et croupe ronde.

À l'intérieur, le bâtiment compte deux niveaux. Le rez-de-chaussée, qui accueillait le réfectoire des élèves (actuellement studio de danse), est accessible depuis la cour des élèves. La chapelle qui occupe le premier étage n'est en revanche accessible que depuis le premier étage de l'aile de l'horloge. Aujourd'hui, la circulation a été modifiée : l'accès par la porte principale depuis le couloir central qui distribuait les chambres des élèves a été condamné et a été remplacé par une petite porte accessible depuis les bureaux de l'administration du lycée.

Pugin intitule ses plans *Collegiale of Douay*, signifiant ainsi que la chapelle est destinée au culte des collégiens et non à des messes privées, ce qui exclut de fait la présence de chapelles latérales. Cette disposition se retrouve également dans les chapelles des universités anglaises comme Cambridge et Oxford. La chapelle présente un plan de type basilical, composé d'un seul vaisseau et occupé par une tribune d'orgue dans sa partie ouest. La nef est couverte par une charpente

en berceau brisé complétée d'un lambris de couverture en bois entièrement peint. Un devis de restauration établi en 1998 (AC Douai, 441W17) indique que la corniche précédant la voûte est en bois recouvert de papier peint de couleur rouge. Les arcs doubleaux en bois de la voûte sont en encorbellement. Tout comme les tirants en fer, ils ont été laissés apparents. Pour Pugin, il est important de montrer la structure du bâtiment car elle est la métaphore, en particulier dans un édifice religieux, de la foi catholique soutien du monde (ATTERBURY et WAINWRIGHT, 1994).

Le sol de la chapelle est couvert d'un plancher en chêne dont la pose est inspirée du parquet "Versailles".

Au rez-de-chaussée, la voûte de l'ancien réfectoire a conservé sa segmentation en travées de plan. On compte six travées, correspondant au nombre de baies de la façade. Chaque travée est couverte par une voûte en arc brisé qui se divise en quartiers à ses extrémités. Toutes les retombées d'une voûte sont réunies sur un culot unique. Ces culots sont situés entre chaque baie ainsi qu'aux quatre angles marquant les pans coupés du chevet. Le décor de dorures et de motifs géométriques qui ornait la voûte et ses nervures a disparu. Le rez-de-chaussée a cependant conservé son sol fait de carreaux de ciment, dont le dessin est possiblement de Pugin qui a produit de nombreux modèles de carreaux pour les demeures et les églises qu'il a construites (ATTERBURY et WAINWRIGHT, 1994).

Les murs droits sans arcs-boutants, la ligne ininterrompue des façades, la toiture à longs pans et la construction en brique avec peu d'ornementation sont caractéristiques du style de Pugin. On les retrouve par exemple dans la cathédrale Saint-Chad de Birmingham, chantier sur lequel Pugin travaille entre 1839 et 1841 (ATTERBURY et WAINWRIGHT, 1994), c'est à dire au moment où il propose les plans de la chapelle de Douai. L'élévation à deux niveaux de la chapelle ainsi que son plan à nef unique rappellent également la Sainte Chapelle que Pugin admire. L'intérieur de la chapelle de Douai est très similaire à celui réalisé par Pugin à la même période pour le collège Saint-Cuthbert à Ushaw (ATTERBURY et WAINWRIGHT, 1994) : même nef unique bordée sur les côtés par des stalles, même voûte en bois en berceau brisé peinte, mêmes culots pour recevoir les retombées de la voûte... Ces dispositions se retrouvent aussi dans les chapelles des collèges catholiques de Sainte-Marie d'Oscott (près de Birmingham) et Saint-Pierre à Wexford (près de Dublin) construites par Pugin entre 1836 et 1838 pour le premier et entre 1838 et 1841 pour le second. Enfin, la nouvelle chapelle semble s'être inspirée de l'ancien bâtiment dont on retrouve le plan basilical et le chevet à cinq pans.

Pour la voûte en bois, Pugin s'est peut-être inspiré des modèles flamands locaux mais surtout de ceux du gothique anglais du XIV^e siècle. Le choix d'un voûtement en bois reste rare dans les constructions néo-gothiques françaises. Dans les Hauts-de-France, on ne connaît que l'église Saint-Joseph de Roubaix, construite par le baron de Béthune en 1878.

Dans l'architecture de Pugin, la couleur est une composante essentielle. Elle est omniprésente et concerne toutes les parties de l'édifice et du mobilier. Elle contribue à la perception de l'espace, rappelle les décors des cathédrales gothiques et sa richesse est enfin un hommage à Dieu. Le décor du lambris de couverture et celui des autels de la chapelle Saint-Edmund constituent ainsi une bonne illustration du style développé par Pugin.

Éléments descriptifs

Matériau(x) du gros-oeuvre, mise en oeuvre et revêtement : brique

Matériau(x) de couverture : ardoise

Étage(s) ou vaisseau(x) : en rez-de-chaussée, 1 vaisseau

Couvrements : lambris de couverture

Élévations extérieures : élévation à travées

Type(s) de couverture : toit à longs pans, croupe ronde

Décor

Techniques :

Statut, intérêt et protection

Le service de l'Inventaire du patrimoine culturel de la Région Hauts-de-France a ouvert le dossier d'étude du lycée Corot de Douai, dans le cadre d'une mission ponctuelle, dite d'opportunité, liée au projet de classement de la chapelle, déjà inscrite Monument historique en 1975.

En effet la chapelle du lycée Corot est le seul édifice construit par Pugin en France. D'autre part, sa construction en style néo-gothique est antérieure d'une vingtaine d'années à l'appropriation de ce style par les architectes français.

Les missions ponctuelles ou d'opportunité consistent en une intervention dans le cadre d'une mission menée conjointement avec les services de l'Etat ou avec un EPCI. En raison des délais impartis, elles ne peuvent constituer une étude exhaustive sur le sujet mais fournissent les éléments historiques et descriptifs principaux de l'édifice étudié.

Intérêt de l'œuvre : à signaler

Éléments remarquables : chapelle

Protections : inscrit MH partiellement, 1975/10/29

Inscription par arrêté du 29 octobre 1975 : chapelle des Bénédictins anglais (ancienne) ou chapelle du Lycée Corot, y compris le réfectoire sous la chapelle.

Statut de la propriété : propriété de la région

Références documentaires

Documents d'archive

- Archives départementales du Nord. Série O : Administration et comptabilité communales ; sous-série 2O : Dossiers d'administration communales ; 2O176 : Commune de Douai ; 2O176/83. **Biens - titres : acquisition de l'ancienne église Saint-Waast ou des bénédictins anglais pour servir à la paroisse Saint-Jacques, 1821-1824.**
- Archives départementales du Nord. Série O : Administration et comptabilité communales ; sous-série 2O : Dossiers d'administration communales ; 2O176 : Commune de Douai ; 2O176/255 : **Travaux sur l'église Saint-Jacques, 1811-1823.**
 - acquisition de l'église Saint-Waast ou des Bénédictins anglais par la paroisse Saint Jacques.
 - travaux de restauration.Liste des documents figurés utilisés dans la notice *Chapelle Saint-Edmund* :
 - Département du Nord, arrondissement de Douai, ville de Douai. Bâtiments civils, église paroissiale. Plan, coupes et élévations de l'église des Bénédictins avec les changements projetés, daté et signé par l'architecte municipal (signature illisible) le 1^{er} février 1820.Liste des documents figurés utilisés dans la notice *Ancien collège Saint-Grégoire, puis collège Saint-Edmund, puis collège de jeunes filles, puis lycée Jean-Baptiste Corot de Douai* :
 - Plan de masse de l'existant établi par l'architecte de la commune, sans date, signature illisible.Relevé du plan de masse du collège ; plan, coupes et élévations de l'église des Bénédictins avec les changements projetés.
- **AC Douai. 441W17 : Lycée Corot - restauration de la chapelle : devis, plan, rapport, estimation, 1981-1989.**

AC Douai ; Série W : Commune ; 441 W : service Bâtiments ; 441W17. **Lycée Corot : restauration de la chapelle : devis, plan, rapport, estimation, 1981-1989.**
AC Douai : 441W17
- LEROY, Pierre. **Les monuments civils et religieux de Douai sur le plan de Martin Le Bourgeois.**
Manuscrit, 1953.
paragraphe 16 et 17.

Documents figurés

- **Commune de Douai : aliénation de l'église des Bénédictins, 1825-1832** (Archives départementales du Nord. Série O - Administration et comptabilité communales ; sous-série 2O : Dossiers d'administration communales ; 2O176 - Commune de Douai ; 2O176/168 : Biens - aliénations).
Liste des documents figurés utilisés dans la notice :
 - Plan de l'église des Bénédictins à Douai, daté et signé par l'architecte communal (signature illisible), 8 octobre 1826.Plan de l'église des bénédictins à Douai, 1826.
- AC Douai ; Série P : Cultes ; 1P : culte catholique ; 1P38 : Paroisse Saint-Jacques, marguilliers. **Réclamation du local par les fondations britanniques, projets d'installer la paroisse dans l'Eglise des Bénédictins anglais ou dans celle des Carmes, études, plans, réclamation des paroissiens, lettres de Monseigneur Belmas, du Préfet..., 1806-1815.**
Liste des documents figurés utilisés dans la notice :
 - Église des Bénédictins dans son état actuel, projet de restauration de ladite église : plan avec retombe présentant le nouveau projet, ni signé ni daté.Plan de l'église des bénédictins avec retombe présentant le nouveau projet, entre 1806 et 1815.
-

AC Douai ; série W : Commune ; 767W : Direction immobilière et de l'urbanisme ; 767W21. **Chapelle des bénédictins anglais, classement (Monuments Historiques) : correspondance, plans - 1995-2001.** Ces documents sont des copies des originaux conservés à l'abbaye bénédictine de Douay Abbey.
Liste des documents figurés utilisés dans la notice *Le mobilier de la chapelle Saint-Edmund* :
- dessins des vitraux de Pugin (copie des originaux conservés à Douay Abbey). Six planches.
Liste des documents figurés utilisés dans la notice *Chapelle Saint-Edmund* :
- Douay, collegiale church : coupes et élévations, ni daté, ni signé.
- Douay, collegiale church : plans de la chapelle, ni daté, ni signé.
Douay, collegiale church : plans, vers 1840.

- AC Douai ; série W : Commune ; 767W : Direction immobilière et de l'urbanisme ; 767W21. **Chapelle des bénédictins anglais, classement (Monuments Historiques) : correspondance, plans - 1995-2001.** Ces documents sont des copies des originaux conservés à l'abbaye bénédictine de Douay Abbey.
Liste des documents figurés utilisés dans la notice *Le mobilier de la chapelle Saint-Edmund* :
- dessins des vitraux de Pugin (copie des originaux conservés à Douay Abbey). Six planches.
Liste des documents figurés utilisés dans la notice *Chapelle Saint-Edmund* :
- Douay, collegiale church : coupes et élévations, ni daté, ni signé.
- Douay, collegiale church : plans de la chapelle, ni daté, ni signé.
Douay, collegiale church : coupes et élévations, vers 1840.
- AP Douay Abbey, Woolhampton (Royaume-Uni). **Saint-Edmund (album photographique).** Photographe inconnu. Album conservé à Douay Abbey à Woolhampton (Angleterre). Clichés non datés mais antérieurs à 1903, date à laquelle les Bénédictins anglais qui occupaient le collège sont repartis en Angleterre avec leurs archives.
Rez-de-chaussée de la chapelle construite par Pugin.
- AP Douay Abbey, Woolhampton (Royaume-Uni). **Saint-Edmund (album photographique).** Photographe inconnu. Album conservé à Douay Abbey à Woolhampton (Angleterre). Clichés non datés mais antérieurs à 1903, date à laquelle les Bénédictins anglais qui occupaient le collège sont repartis en Angleterre avec leurs archives.
Vue intérieure du second étage de la chapelle construite par Pugin, orientée du chœur vers la tribune de l'orgue.
- AP Douay Abbey, Woolhampton (Royaume-Uni). **Saint-Edmund (album photographique).** Photographe inconnu. Album conservé à Douay Abbey à Woolhampton (Angleterre). Clichés non datés mais antérieurs à 1903, date à laquelle les Bénédictins anglais qui occupaient le collège sont repartis en Angleterre avec leurs archives.
Vue extérieure de la chapelle construite par Pugin depuis la cour des élèves.
- AP Lycée Jean-Baptiste Corot, Douai. **Saint-Edmund's College, Douai. Album photographique par Albert Baron, entre 1880 et 1903.** Les clichés ont été produits entre 1880 (date à laquelle Baron, photographe à Douai, commence son activité) et 1903 (car le titre des clichés est le nom du collège des Bénédictins anglais qui devient collège de jeunes filles en 1904).
Intérieur de la chapelle construite par Pugin : vue vers le chœur.
- **Album Lycée de jeunes filles de Douai.**
Album Lycée de jeunes filles de Douai. Album cartonné réunissant neuf photographies du lycée de jeunes filles d'époques différentes], ni datées ni signées. Collection particulière.
Vue du réfectoire (rez-de-chaussée de la chapelle) et du sol de carreaux de ciment, vers 1904.
- **Albums Robaut,** dessins réalisés par des historiens et architectes locaux ainsi que par Félix Robaut, éditeur-lithographe, et réunis en album par ce dernier vers 1859. Bibliothèque Municipale Collections ; boîte 47.
Liste des illustrations utilisées dans la notice *Aile de l'Horloge du lycée Corot de Douai et ses extensions.*

- Dessin n° 312 : Collège Saint-Edmund à Douai (ci-devant Saint Grégoire). Calque sur une aquarelle du XVIII^e siècle appartenant aux Bénédictins anglais, 1834.
Liste des illustrations utilisées dans la notice *Chapelle Saint-Edmund*.
- Dessin n° 316 : Church of the Benedictine college in Douay. Rue Saint-Benoit. Fac-similé réalisé par Félix Robaut en octobre 1854 d'après un dessin appartenant au collège des Bénédictins anglais à Douai.
- Dessin n°315 : restes de l'ancienne église des Bénédictins de Douai, signé Robaut, 25 octobre 1849.

Bibliographie

- ATTERBURY, Paul et WAINWRIGHT, Clive. **Pugin, a gothic passion**. Londres : Yale University press and the Victoria and Albert Museum, 1994. [Exposition. Londres, Victoria and Albert Museum. 15 juin au 11 septembre 1994]
pp. 72 ; 80-81 ; 143-149

Périodiques

- O'DONNELL, Roderick. **Pugin in France : designs for St Edmund's college chapel, Douai (Nord) 1840**. *The Burlington Magazine*, octobre 1983, vol. 125, n°967.
pp. 607-609 et 611.

Liens web

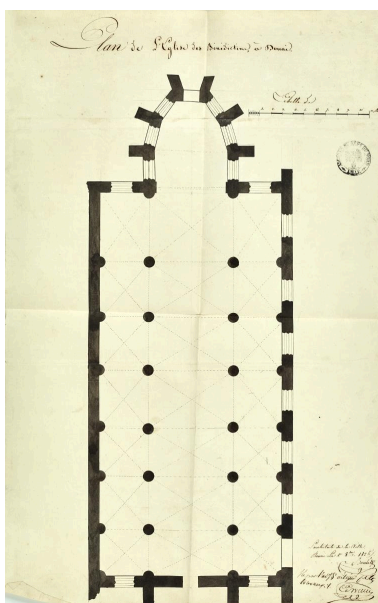
- Base Mérimée. Dossier architecture. PA00107447. Douai (Nord). Ancienne chapelle des Bénédictins anglais ou chapelle du lycée Jean-Baptiste Corot. [consulté le 05/02/2023] : <https://www.pop.culture.gouv.fr/notice/merimee/PA00107447>

Illustrations



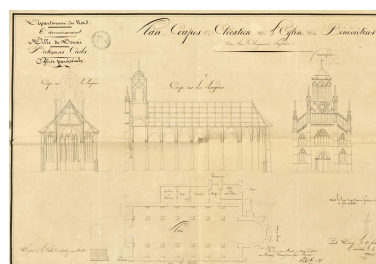
Restitution des étapes chronologiques de construction du lycée (1770-1967).

Dess. Eddy Stein
IVR32_20225901018NUD



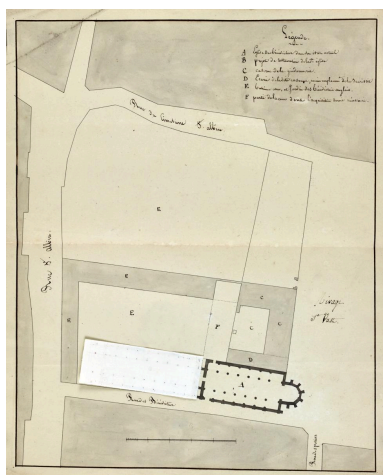
Plan de l'église des Bénédictins à Douai. Daté et signé par l'architecte communal (signature illisible), le 8 octobre 1826.
(AD Nord, 20176/168).

Phot. Pierre Thibaut
IVR32_20225900442NUCA



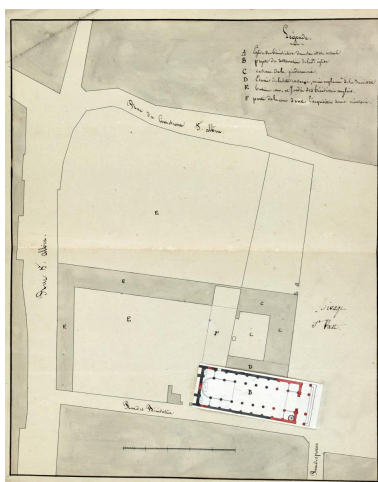
Département du Nord, arrondissement de Douai, ville de Douai. Bâtiments civils, église paroissiale. Plan, coupes et élévations de l'église des Bénédictins avec les changements projetés. Daté et signé par l'architecte municipal (signature illisible) le 1er février 1820. (AD Nord, 20176/255).

Phot. Pierre Thibaut
IVR32_20225900444NUCA



Plan dressant l'état de l'existant. Chapelle, caserne de gendarmerie et aile de l'Horloge avec la colonnade, vers 1815. (AC Douai, 1P38).

Phot. Pierre Thibaut
 IVR32_20225900417NUCA



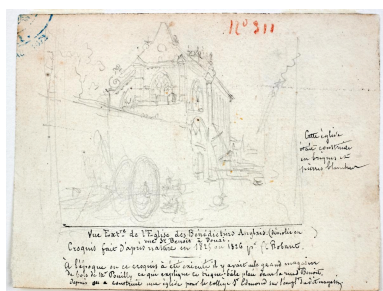
Plan avec le projet de modification de plan et d'orientation de la chapelle, vers 1815. Retombe du plan dressant l'état de l'existant. (AC Douai, 1P38).

Phot. Pierre Thibaut
 IVR32_20225900416NUCA



Vue du chevet de l'ancienne église des Bénédictins anglais. Dessin établi en 1850 d'après divers croquis faits sur les lieux. Signé et daté Félix Robaut, 1850. (BMC Douai, Albums Robaut, boîte 18, dessin n° 310).

Phot. Pierre Thibaut
 IVR32_20225900182NUCA



Vue extérieure de l'église des Bénédictins anglais rue Saint-Benoît : façade et mur gouttereau. Croquis fait d'après nature en 1825 ou 1826 par Félix Robaut. Ni signé ni daté. (BMC Douai, Albums Robaut, boîte 18, pièce 311).

Phot. Pierre Thibaut
 IVR32_20225900399NUCA



Intérieur de l'ancienne chapelle des Bénédictins avant sa destruction (BMC Douai, Albums Robaut, boîte 47, pièce 316).

Phot. Pierre Thibaut
 IVR32_20225900456NUCA

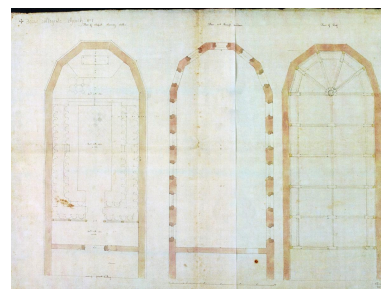
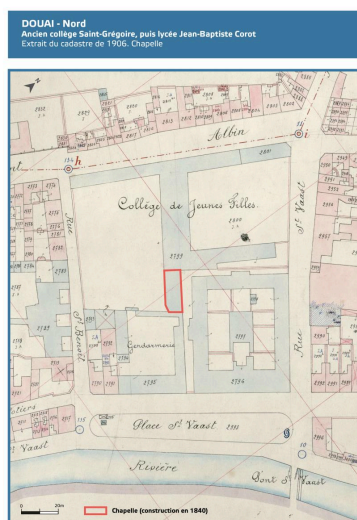


Église des Bénédictins anglais. Esquisse faite vers 1831 au moment de sa démolition. Signé F [Félix]. Robaut. (BMC Douai, Albums Robaut, boîte 18, dessin n° 308).

Phot. Pierre Thibaut
 IVR32_20225900397NUCA



Restes de l'ancienne église des Bénédictins de Douai. Daté et signé Robaut, 25 octobre 1849. (BMC Douai, Albums Robaut, boîte 47,

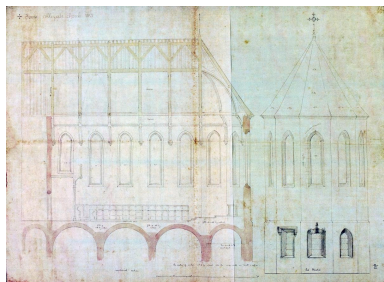


Douay, collegiale church. Plan au sol, coupe horizontale au niveau des baies et dessin de la voûte. Dessin d'Augustus Pugin ni daté ni signé, vers 1840. (AC Douai, 767W21).

Phot. Pierre Thibaut
 IVR32_20225900429NUCA

dessin n°315). On aperçoit la nouvelle chapelle à l'arrière-plan gauche.

Phot. Pierre Thibaut
IVR32_20225900457NUCA



Douay, collegiale church. Coupes et élévations. Dessin d'Augustus Pugin ni daté ni signé, vers 1840. (AC Douai, 767W21).

Phot. Pierre Thibaut
IVR32_20225900428NUCA

Extrait du cadastre de 1907 avec l'emplacement de la chapelle. (AD Nord, P31/429)

Dess. Eddy Stein
IVR32_20225901021NUD



Vue extérieure de la chapelle construite par Augustus Pugin depuis la cour des élèves, avant 1903.

Phot. Pierre Thibaut
IVR32_20225900204NUCAB



Vue intérieure du premier étage de la chapelle construite par Augustus Pugin, orientée du chœur vers la tribune de l'orgue, avant 1903.

Phot. Pierre Thibaut
IVR32_20225900194NUCAB



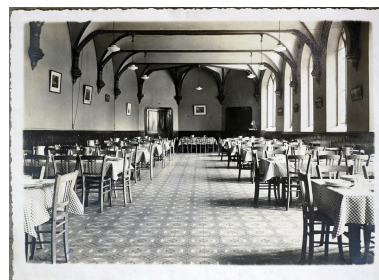
Intérieur du premier étage de la chapelle construite par Augustus Pugin. Vue vers le chœur, avant 1903.

Phot. Pierre Thibaut,
Phot. Albert Baron
IVR32_20225900164NUCAB



Rez-de-chaussée de la chapelle construite par Augustus Pugin, avant 1903.

Phot. Pierre Thibaut
IVR32_20225900195NUCAB



Vue du réfectoire (rez-de-chaussée de la chapelle) et du sol de carreaux de ciment, vers 1904.

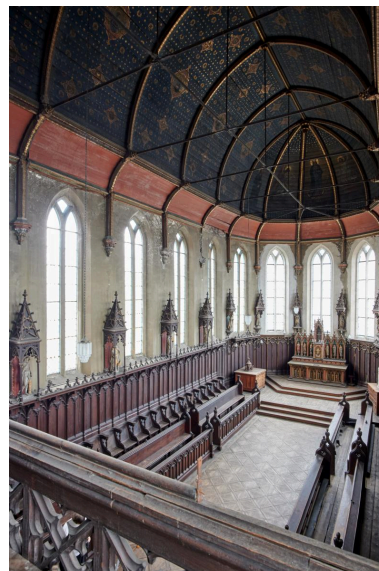
Phot. Pierre Thibaut
IVR32_20225900724NUCAB



Façade de la chapelle
depuis la cour des élèves.
Phot. Pierre Thibaut
IVR32_20225900260NUCA



Chevet de la chapelle vu
depuis la cour des élèves.
Phot. Pierre Thibaut
IVR32_20225900263NUCA



Vue intérieure du premier
étage de la chapelle depuis la
tribune de l'orgue vers le chœur.
Phot. Pierre Thibaut
IVR32_20225900340NUCA



Vue intérieure du premier étage
de la chapelle vers la tribune
de l'orgue depuis le chœur.
Phot. Pierre Thibaut
IVR32_20225900271NUCA



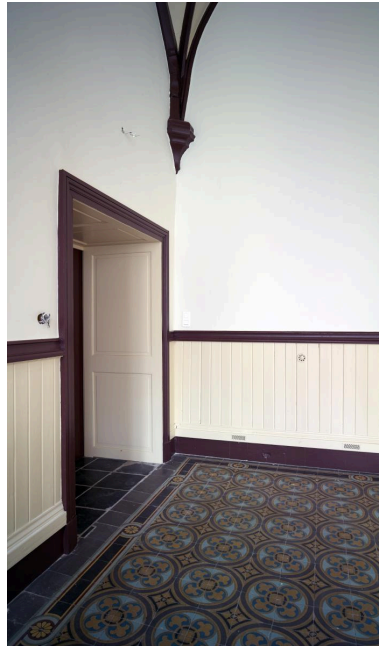
Salle du rez-de-chaussée de la
chapelle, ancien réfectoire des
élèves. Vue orientée ouest-est.
Phot. Pierre Thibaut
IVR32_20225900274NUCA



Salle du rez-de-chaussée de la
chapelle, ancien réfectoire des
élèves. Détail du voûtement de la partie est.
Phot. Pierre Thibaut
IVR32_20225900275NUCA



Salle du rez-de-chaussée de la chapelle, ancien réfectoire des élèves. Détail du mur sud.
Phot. Pierre Thibaut
IVR32_20225900276NUCA



Salle du rez-de-chaussée de la chapelle, ancien réfectoire des élèves. Détail du décor de carreaux de ciment du sol.
Phot. Pierre Thibaut
IVR32_20225900279NUCA

Dossiers liés

Est partie constituante de : Ancien collège Saint-Vaast, puis collège Saint-Edmund, puis collège de jeunes filles, actuellement lycée Jean-Baptiste Corot (IA59005558) Hauts-de-France, Nord, Douai, 133 rue Saint-Vaast, rue Saint-Benoît

Oeuvre(s) contenue(s) :

Oeuvre(s) en rapport :

Ancien collège Saint-Vaast, puis collège Saint-Edmund, puis collège de jeunes filles, actuellement lycée Jean-Baptiste Corot (IA59005558) Hauts-de-France, Nord, Douai, 133 rue Saint-Vaast, rue Saint-Benoît

Mobilier de la chapelle Saint-Edmund (IM59003973) Hauts-de-France, Nord, Douai, 133 rue Saint-Vaast, rue Saint-Benoît

Auteur(s) du dossier : Karine Girard

Copyright(s) : (c) Région Hauts-de-France - Inventaire général

DOUAI - Nord
 Ancien collège Saint-Grégoire, puis lycée Jean-Baptiste Corot
 Restitution chronologique des étapes de construction du lycée



LÉGENDE

XVIII^e siècle	Début XX^e siècle
A 1770 Aile de l'horloge (salles de classe, bibliothèque)	F Vers 1900 Quartier des Hôtes
B 1780 Rez-de-chaussée: colonnade	G Vers 1900 Infirmerie
XIX^e siècle	B² 1908 2 ^e et 3 ^e étages (salles de classe et internat)
C 1840 Chapelle	Années 1960
D 1844 Internat	H 1965 Salles de classe et hall d'accueil
B¹ 1853 1 ^{er} étage	I 1965 Bâtiment des sciences (salles de classe)
E 1896 Cloître	J 1965 Logements de fonction
	K 1967 Refectoire
	L 1967 Salles de classe et logements de fonction



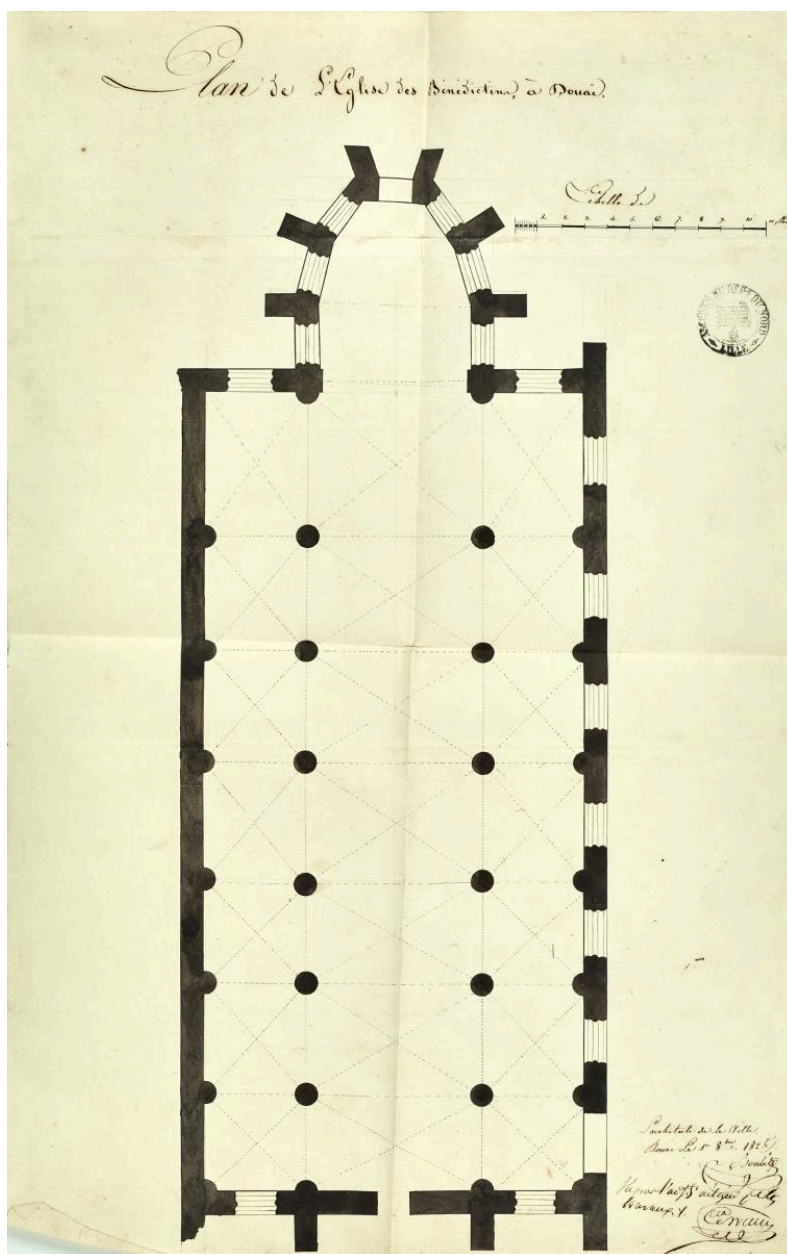
Restitution des étapes chronologiques de construction du lycée (1770-1967).

IVR32_20225901018NUD

Auteur de l'illustration : Eddy Stein

(c) Région Hauts-de-France - Inventaire général

reproduction soumise à autorisation du titulaire des droits d'exploitation



Plan de l'église des bénédictins à Douai. Daté et signé par l'architecte communal (signature illisible), le 8 octobre 1826. (AD Nord, 2O176/168).

Référence du document reproduit :

- **Commune de Douai : aliénation de l'église des Bénédictins, 1825-1832** (Archives départementales du Nord. Série O - Administration et comptabilité communales ; sous-série 2O : Dossiers d'administration communales ; 2O176 - Commune de Douai ; 2O176/168 : Biens - aliénations).

Liste des documents figurés utilisés dans la notice :

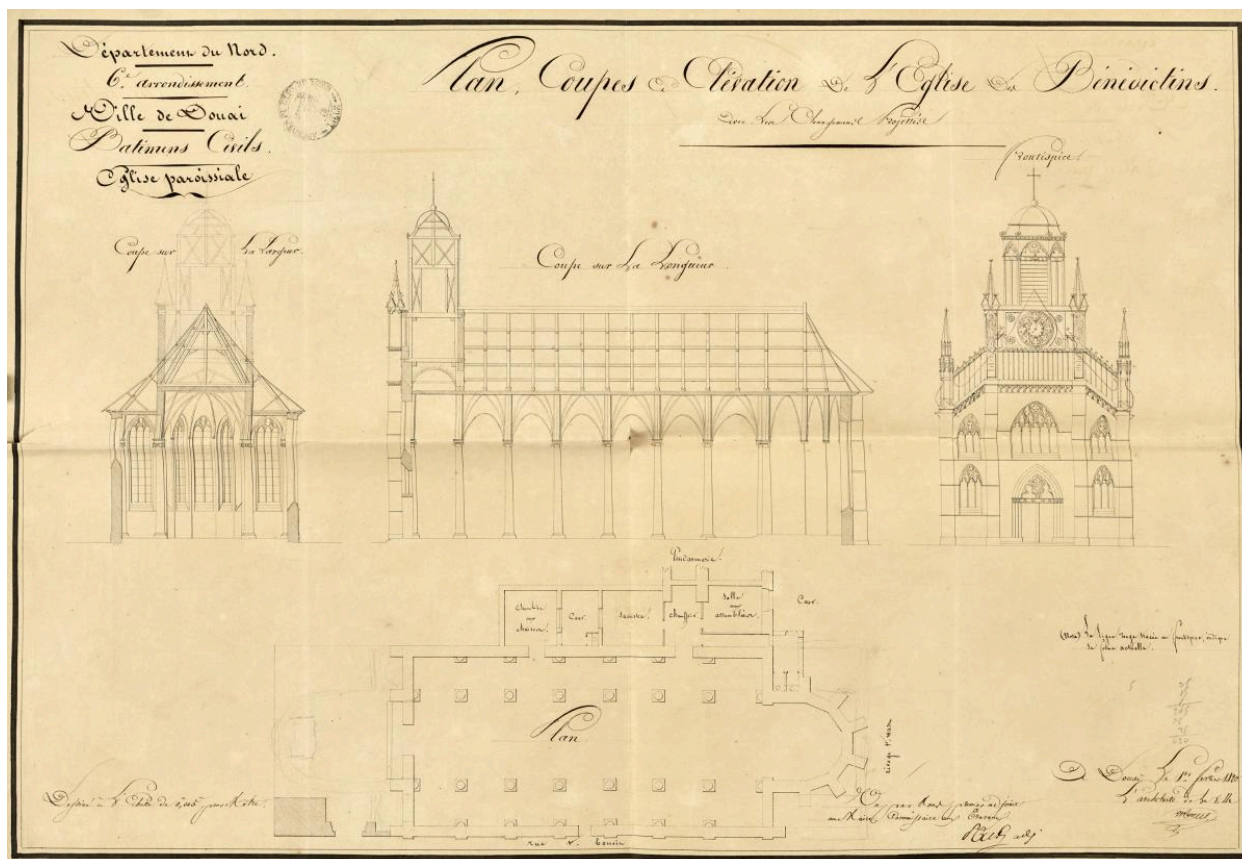
- Plan de l'église des Bénédictins à Douai, daté et signé par l'architecte communal (signature illisible), 8 octobre 1826.

IVR32_20225900442NUCA

Auteur de l'illustration : Pierre Thibaut

Date de prise de vue : 2022

(c) Région Hauts-de-France - Inventaire général ; (c) Département du Nord - Archives départementales
reproduction soumise à autorisation du titulaire des droits d'exploitation



Département du Nord, arrondissement de Douai, ville de Douai. Bâtiments civils, église paroissiale. Plan, coupes et élévations de l'église des Bénédictins avec les changements projetés. Daté et signé par l'architecte municipal (signature illisible) le 1^{er} février 1820. (AD Nord, 20176/255).

Référence du document reproduit :

- Archives départementales du Nord. Série O : Administration et comptabilité communales ; sous-série 2O : Dossiers d'administration communales ; 20176 : Commune de Douai ; 20176/255 : **Travaux sur l'église Saint-Jacques, 1811-1823.**

- acquisition de l'église Saint-Waast ou des Bénédictins anglais par la paroisse Saint Jacques.
- travaux de restauration.

Liste des documents figurés utilisés dans la notice *Chapelle Saint-Edmund* :

- Département du Nord, arrondissement de Douai, ville de Douai. Bâtiments civils, église paroissiale. Plan, coupes et élévations de l'église des Bénédictins avec les changements projetés, daté et signé par l'architecte municipal (signature illisible) le 1^{er} février 1820.

Liste des documents figurés utilisés dans la notice *Ancien collège Saint-Grégoire, puis collège Saint-Edmund, puis collège de jeunes filles, puis lycée Jean-Baptiste Corot de Douai* :

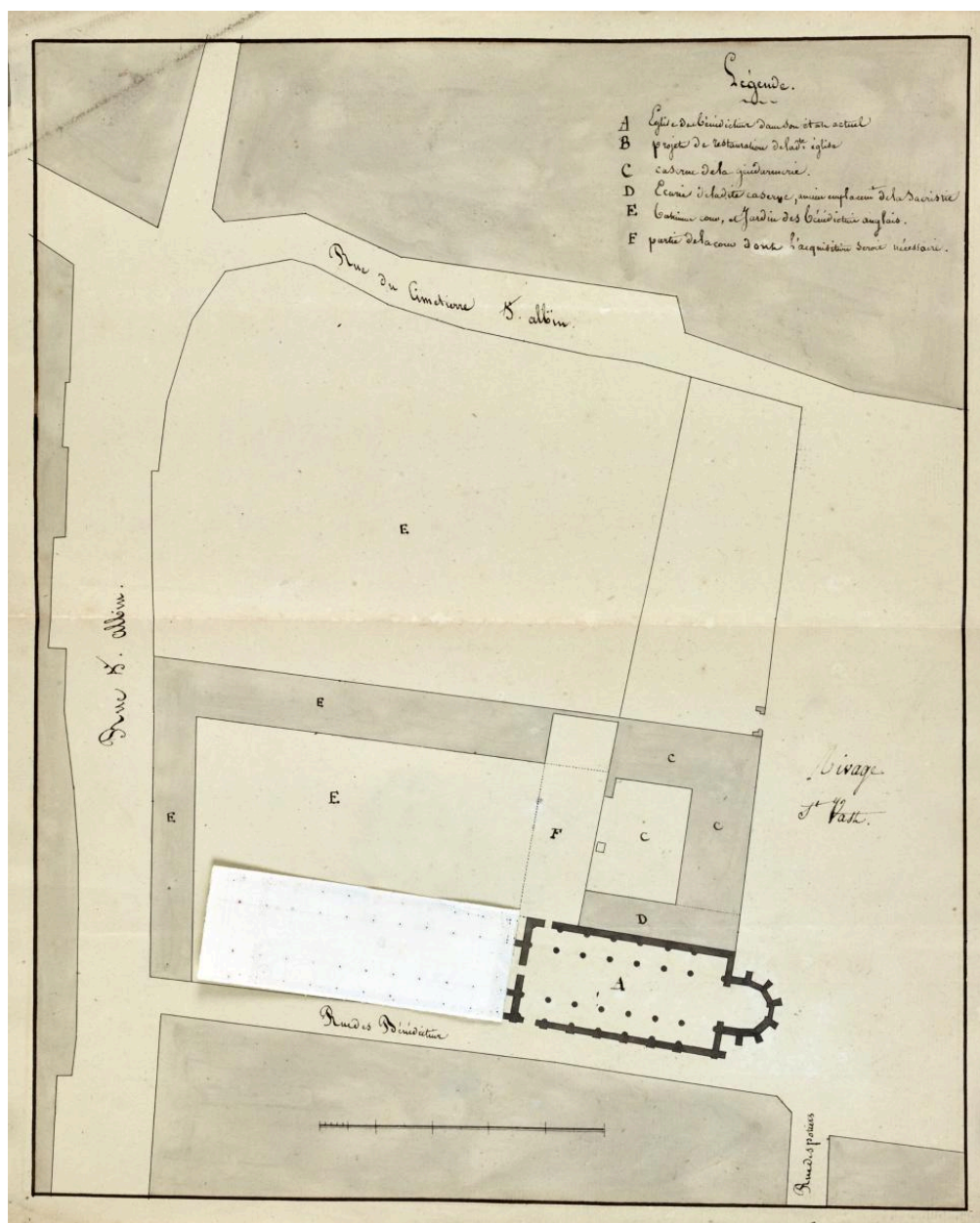
- Plan de masse de l'existant établi par l'architecte de la commune, sans date, signature illisible.

IVR32_20225900444NUCA

Auteur de l'illustration : Pierre Thibaut

Date de prise de vue : 2022

(c) Région Hauts-de-France - Inventaire général ; (c) Commune de Douai
reproduction soumise à autorisation du titulaire des droits d'exploitation



Plan dressant l'état de l'existant. Chapelle, caserne de gendarmerie et aile de l'Horloge avec la colonnade, vers 1815. (AC Douai, 1P38).

Référence du document reproduit :

- AC Douai ; Série P : Cultes ; 1P : culte catholique ; 1P38 : Paroisse Saint-Jacques, marguilliers. **Réclamation du local par les fondations britanniques, projets d'installer la paroisse dans l'Eglise des Bénédictins anglais ou dans celle des Carmes, études, plans, réclamation des paroissiens, lettres de Monseigneur Belmas, du Préfet..., 1806-1815.**

Liste des documents figurés utilisés dans la notice :

- Église des Bénédictins dans son état actuel, projet de restauration de ladite église : plan avec retombe présentant le nouveau projet, ni signé ni daté.

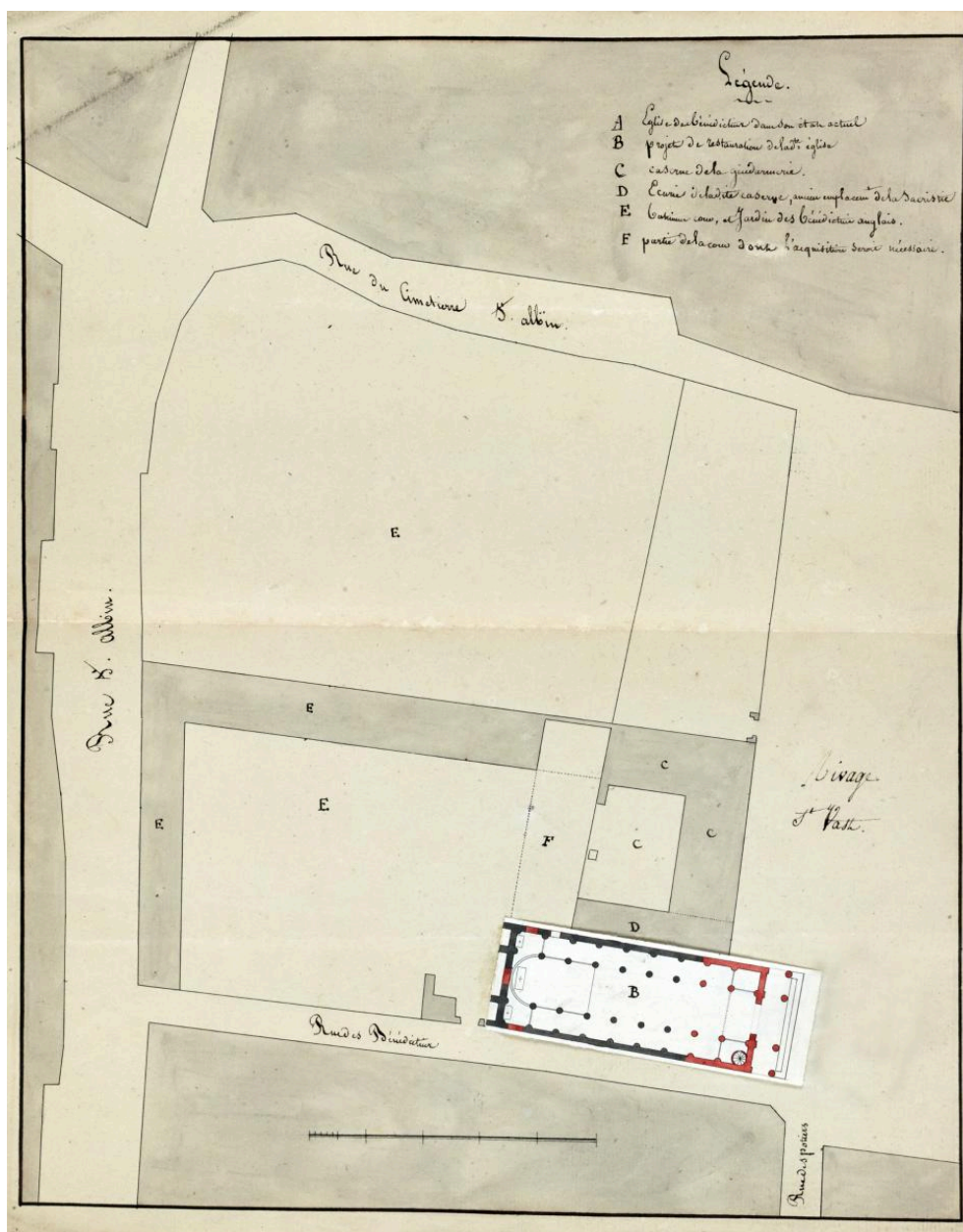
IVR32_20225900417NUCA

Auteur de l'illustration : Pierre Thibaut

Date de prise de vue : 2022

(c) Région Hauts-de-France - Inventaire général ; (c) Commune de Douai

reproduction soumise à autorisation du titulaire des droits d'exploitation



Plan avec le projet de modification de plan et d'orientation de la chapelle, vers 1815. Retombe du plan dressant l'état de l'existant. (AC Douai, 1P38).

Référence du document reproduit :

- AC Douai ; Série P : Cultes ; 1P : culte catholique ; 1P38 : Paroisse Saint-Jacques, marguilliers. **Réclamation du local par les fondations britanniques, projets d'installer la paroisse dans l'Eglise des Bénédictins anglais ou dans celle des Carmes, études, plans, réclamation des paroissiens, lettres de Monseigneur Belmas, du Préfet..., 1806-1815.**

Liste des documents figurés utilisés dans la notice :

- Église des Bénédictins dans son état actuel, projet de restauration de ladite église : plan avec retombe présentant le nouveau projet, ni signé ni daté.

IVR32_20225900416NUCA

Auteur de l'illustration : Pierre Thibaut

Date de prise de vue : 2022

(c) Région Hauts-de-France - Inventaire général ; (c) Commune de Douai

reproduction soumise à autorisation du titulaire des droits d'exploitation



Vue du chevet de l'ancienne église des Bénédictins anglais. Dessin établi en 1850 d'après divers croquis faits sur les lieux. Signé et daté Félix Robaut, 1850. (BMC Douai, Albums Robaut, boîte 18, dessin n° 310).

Référence du document reproduit :

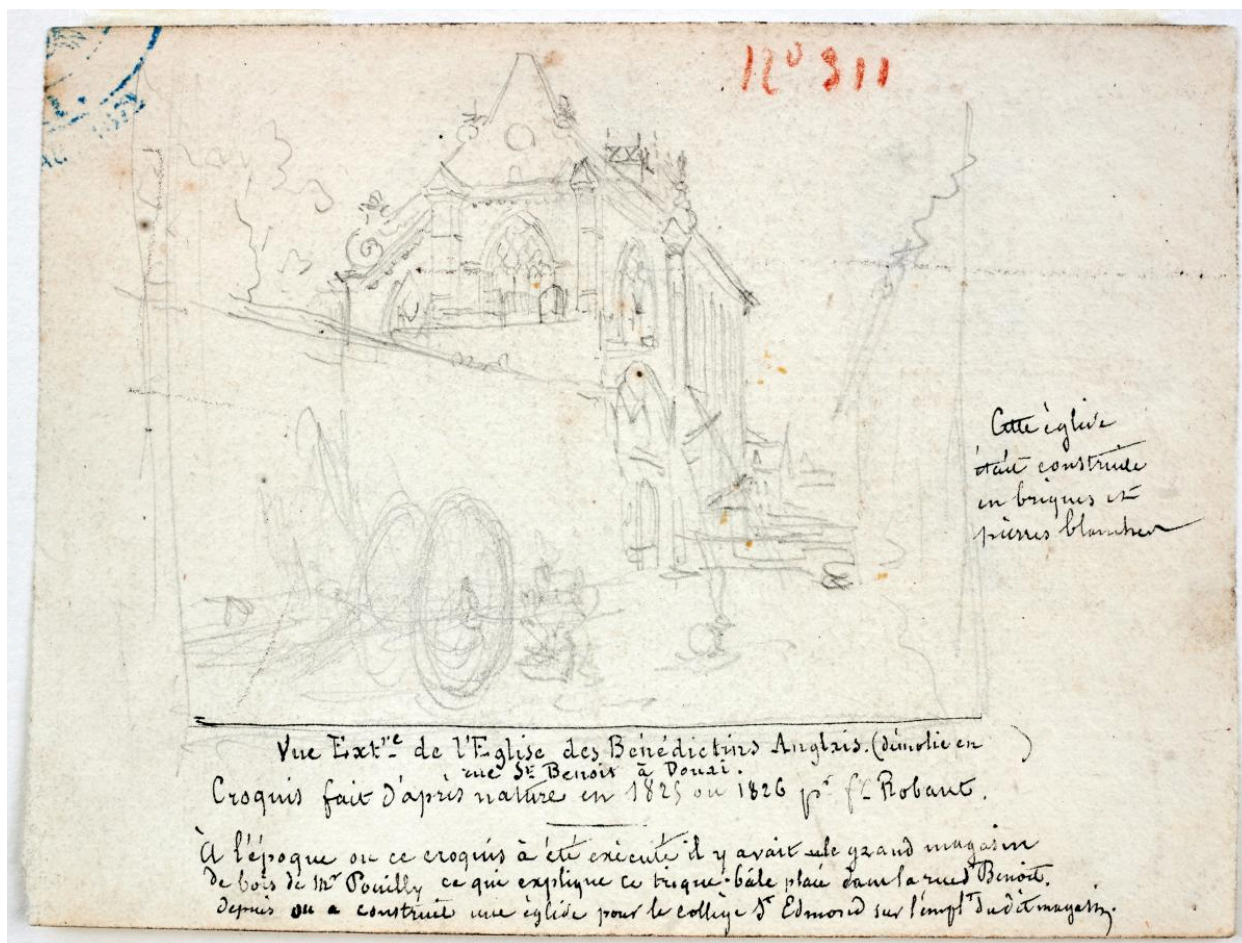
- **Albums Robaut**, dessins réalisés par des historiens et architectes locaux ainsi que par Félix Robaut, éditeur-lithographe, et réunis en album par ce dernier vers 1859. Bibliothèque Municipale Collections ; boîte 18.
Liste des illustrations utilisées dans la notice *Chapelle Saint-Edmund* :
 - Dessin n° 308 : Église des Bénédictins anglais, esquisse faite en 18.. au moment de sa démolition. Signé F. Robaut.
 - Dessin n° 310 : Vue de l'ancienne église des Bénédictins anglais, dessin établi en 1850 d'après divers croquis faits sur les lieux, signé Félix Robaut, 1850.
 - Dessin n° 311 : Vue extérieure de l'église des Bénédictins anglais rue Saint-Benoit, croquis fait d'après nature en 1825 ou 1826 par F. Robaut. Ni signé ni daté.Liste des illustrations utilisées dans la notice *Aile de l'Horloge du lycée Corot de Douai et ses extensions* :
 - Dessin n° 317 : St Edmund's College Doway. Signé Félix Robaut, d'après nature, 1835.Albums Robaut. Boîte 18. Cotes 308, 310, 311, 313, 317.

IVR32_20225900182NUCA

Auteur de l'illustration : Pierre Thibaut

Date de prise de vue : 2022

(c) Région Hauts-de-France - Inventaire général ; (c) Commune de Douai
reproduction soumise à autorisation du titulaire des droits d'exploitation



Vue extérieure de l'église des Bénédictins anglais rue Saint-Benoît : façade et mur gouttereau. Croquis fait d'après nature en 1825 ou 1826 par Félix Robaut. Ni signé ni daté. (BMC Douai, Albums Robaut, boîte 18, pièce 311).

Référence du document reproduit :

- **Albums Robaut**, dessins réalisés par des historiens et architectes locaux ainsi que par Félix Robaut, éditeur-lithographe, et réunis en album par ce dernier vers 1859. Bibliothèque Municipale Collections ; boîte 18.
Liste des illustrations utilisées dans la notice *Chapelle Saint-Edmund* :
 - Dessin n° 308 : Église des Bénédictins anglais, esquisse faite en 18.. au moment de sa démolition. Signé F. Robaut.
 - Dessin n° 310 : Vue de l'ancienne église des Bénédictins anglais, dessin établi en 1850 d'après divers croquis faits sur les lieux, signé Félix Robaut, 1850.
 - Dessin n° 311 : Vue extérieure de l'église des Bénédictins anglais rue Saint-Benoît, croquis fait d'après nature en 1825 ou 1826 par F. Robaut. Ni signé ni daté.Liste des illustrations utilisées dans la notice *Aile de l'Horloge du lycée Corot de Douai et ses extensions* :
 - Dessin n° 317 : St Edmund's College Doway. Signé Félix Robaut, d'après nature, 1835.Albums Robaut. Boîte 18. Cotes 308, 310, 311, 313, 317.

IVR32_20225900399NUCA

Auteur de l'illustration : Pierre Thibaut

Date de prise de vue : 2022

(c) Région Hauts-de-France - Inventaire général ; (c) Commune de Douai
reproduction soumise à autorisation du titulaire des droits d'exploitation



Intérieur de l'ancienne chapelle des Bénédictins avant sa destruction (BMC Douai, Albums Robaut, boîte 47, pièce 316).

Référence du document reproduit :

- **Albums Robaut**, dessins réalisés par des historiens et architectes locaux ainsi que par Félix Robaut, éditeur-lithographe, et réunis en album par ce dernier vers 1859. Bibliothèque Municipale Collections ; boîte 47. Liste des illustrations utilisées dans la notice *Aile de l'Horloge du lycée Corot de Douai et ses extensions*.
 - Dessin n° 312 : Collège Saint-Edmund à Douai (ci-devant Saint Grégoire). Calque sur une aquarelle du XVIII^e siècle appartenant aux Bénédictins anglais, 1834. Liste des illustrations utilisées dans la notice *Chapelle Saint-Edmund*.
 - Dessin n° 316 : Church of the Benedictine college in Douay. Rue Saint-Benoît. Fac-similé réalisé par Félix Robaut en octobre 1854 d'après un dessin appartenant au collège des Bénédictins anglais à Douai.
 - Dessin n°315 : restes de l'ancienne église des Bénédictins de Douai, signé Robaut, 25 octobre 1849.

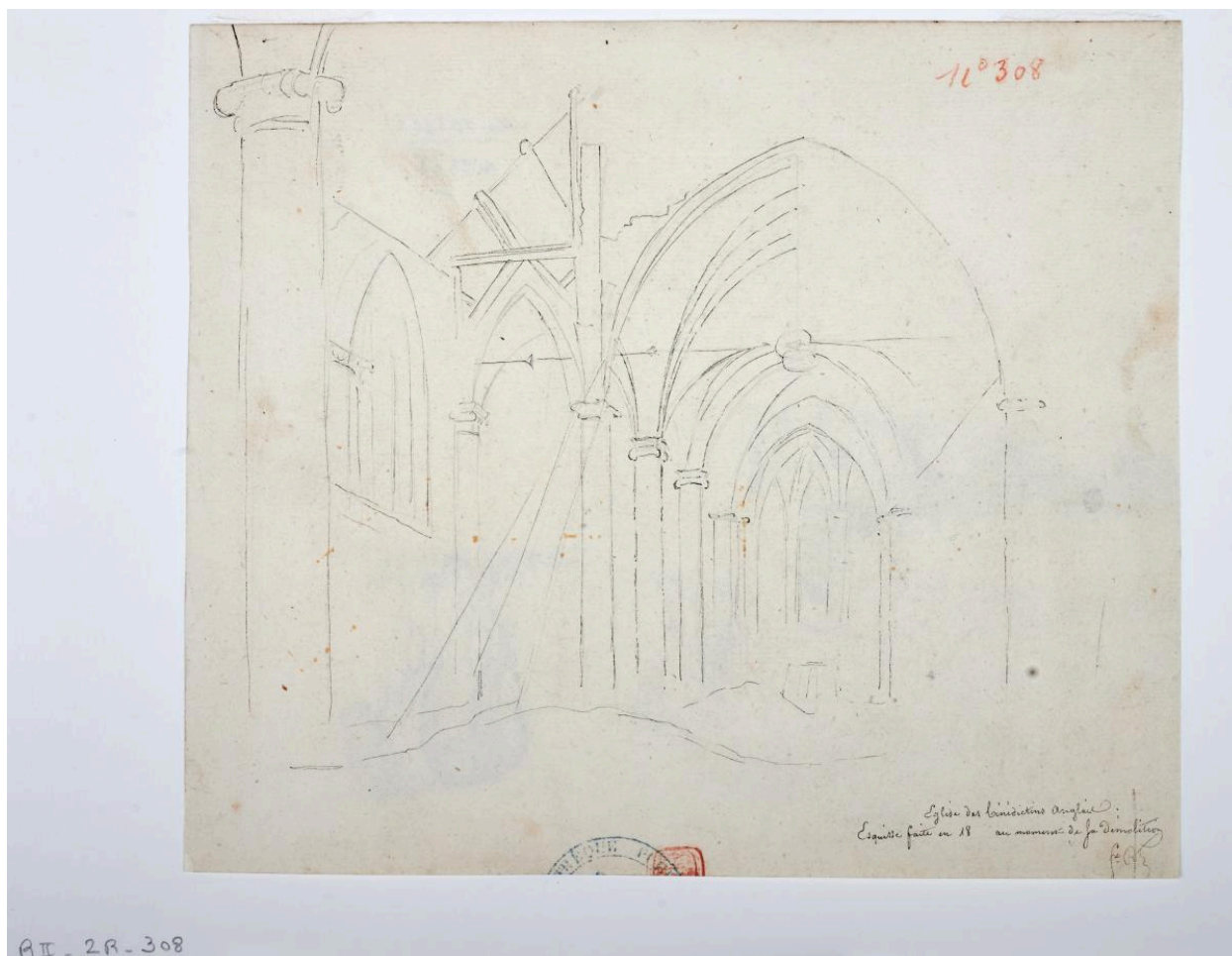
IVR32_20225900456NUCA

Auteur de l'illustration : Pierre Thibaut

Date de prise de vue : 2022

(c) Région Hauts-de-France - Inventaire général

reproduction soumise à autorisation du titulaire des droits d'exploitation



Église des Bénédictins anglais. Esquisse faite vers 1831 au moment de sa démolition. Signé F [Félix]. Robaut. (BMC Douai, Albums Robaut, boîte 18, dessin n° 308).

Référence du document reproduit :

- **Albums Robaut**, dessins réalisés par des historiens et architectes locaux ainsi que par Félix Robaut, éditeur-lithographe, et réunis en album par ce dernier vers 1859. Bibliothèque Municipale Collections ; boîte 18.
Liste des illustrations utilisées dans la notice *Chapelle Saint-Edmund* :
 - Dessin n° 308 : Église des Bénédictins anglais, esquisse faite en 18.. au moment de sa démolition. Signé F. Robaut.
 - Dessin n° 310 : Vue de l'ancienne église des Bénédictins anglais, dessin établi en 1850 d'après divers croquis faits sur les lieux, signé Félix Robaut, 1850.
 - Dessin n° 311 : Vue extérieure de l'église des Bénédictins anglais rue Saint-Benoît, croquis fait d'après nature en 1825 ou 1826 par F. Robaut. Ni signé ni daté.Liste des illustrations utilisées dans la notice *Aile de l'Horloge du lycée Corot de Douai et ses extensions* :
 - Dessin n° 317 : St Edmund's College Doway. Signé Félix Robaut, d'après nature, 1835. Albums Robaut. Boîte 18. Cotes 308, 310, 311, 313, 317.

IVR32_20225900397NUCA

Auteur de l'illustration : Pierre Thibaut

Date de prise de vue : 2022

(c) Région Hauts-de-France - Inventaire général ; (c) Commune de Douai
reproduction soumise à autorisation du titulaire des droits d'exploitation



Restes de l'ancienne église des Bénédictins de Douai. Daté et signé Robaut, 25 octobre 1849. (BMC Douai, Albums Robaut, boîte 47, dessin n°315). On aperçoit la nouvelle chapelle à l'arrière-plan gauche.

Référence du document reproduit :

- **Albums Robaut**, dessins réalisés par des historiens et architectes locaux ainsi que par Félix Robaut, éditeur-lithographe, et réunis en album par ce dernier vers 1859. Bibliothèque Municipale Collections ; boîte 47. Liste des illustrations utilisées dans la notice *Aile de l'Horloge du lycée Corot de Douai et ses extensions*.
 - Dessin n° 312 : Collège Saint-Edmund à Douai (ci-devant Saint Grégoire). Calque sur une aquarelle du XVIII^e siècle appartenant aux Bénédictins anglais, 1834. Liste des illustrations utilisées dans la notice *Chapelle Saint-Edmund*.
 - Dessin n° 316 : Church of the Benedictine college in Douay. Rue Saint-Benoit. Fac-similé réalisé par Félix Robaut en octobre 1854 d'après un dessin appartenant au collège des Bénédictins anglais à Douai.
 - Dessin n°315 : restes de l'ancienne église des Bénédictins de Douai, signé Robaut, 25 octobre 1849.

IVR32_20225900457NUCA

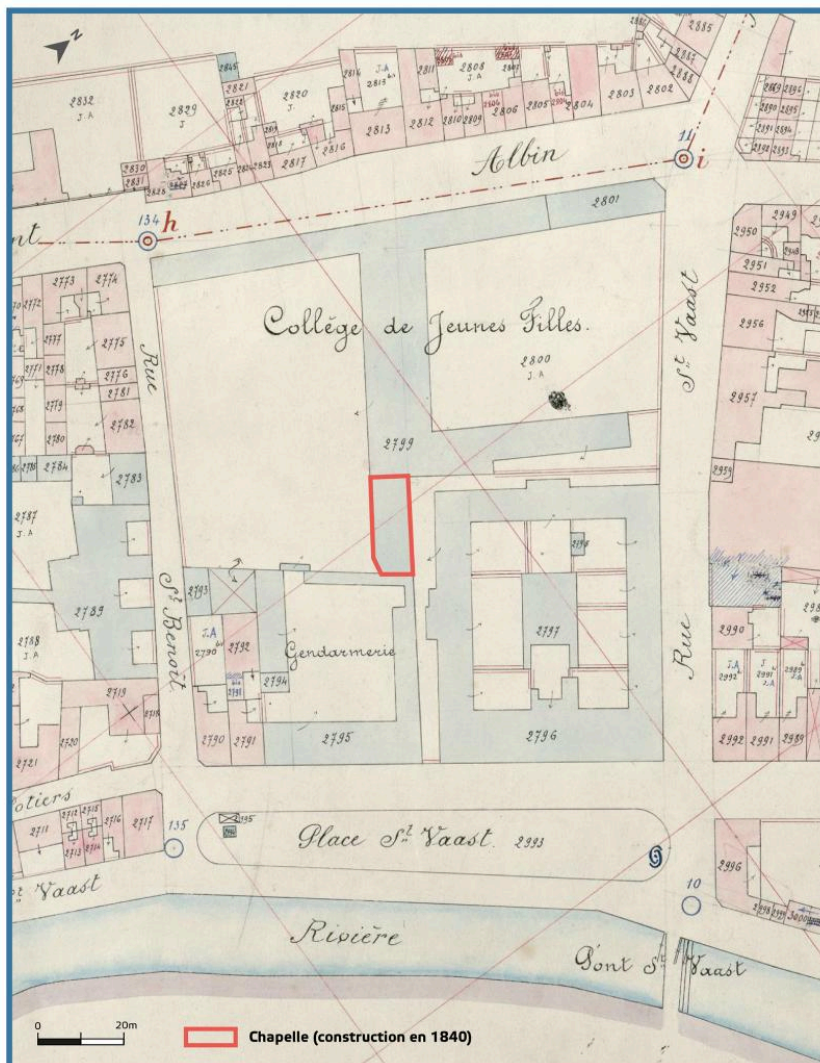
Auteur de l'illustration : Pierre Thibaut

Date de prise de vue : 2022

(c) Région Hauts-de-France - Inventaire général ; (c) Commune de Douai
reproduction soumise à autorisation du titulaire des droits d'exploitation

DOUAI - Nord

Ancien collège Saint-Grégoire, puis lycée Jean-Baptiste Corot
Extrait du cadastre de 1906. Chapelle



Extrait du cadastre de 1907 avec l'emplacement de la chapelle. (AD Nord, P31/429)

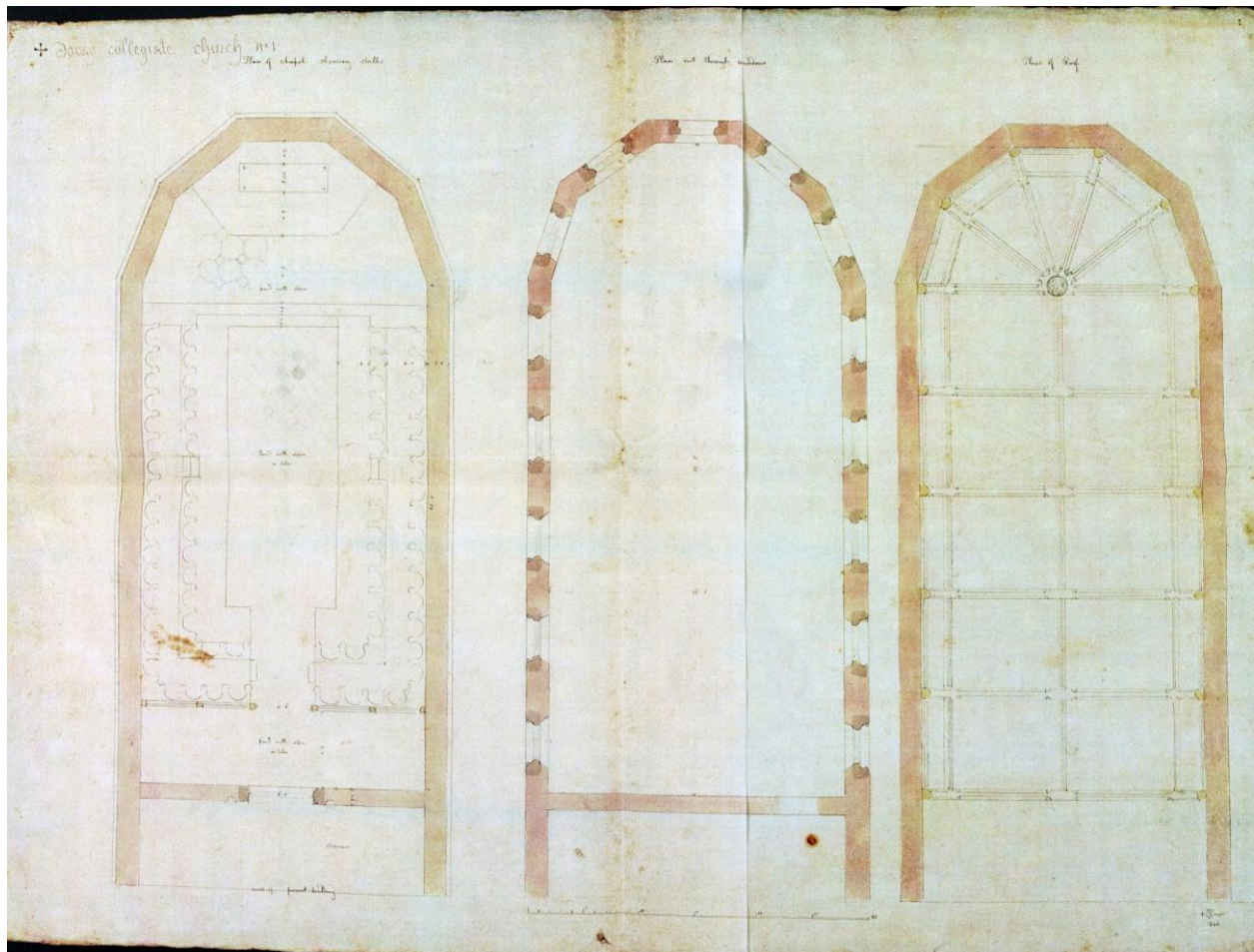
IVR32_20225901021NUD

Auteur de l'illustration : Eddy Stein

Date de prise de vue : 2022

(c) Région Hauts-de-France - Inventaire général

reproduction soumise à autorisation du titulaire des droits d'exploitation



Douay, collegiale church. Plan au sol, coupe horizontale au niveau des baies et dessin de la voûte. Dessin d'Augustus Pugin ni daté ni signé, vers 1840. (AC Douai, 767W21).

Référence du document reproduit :

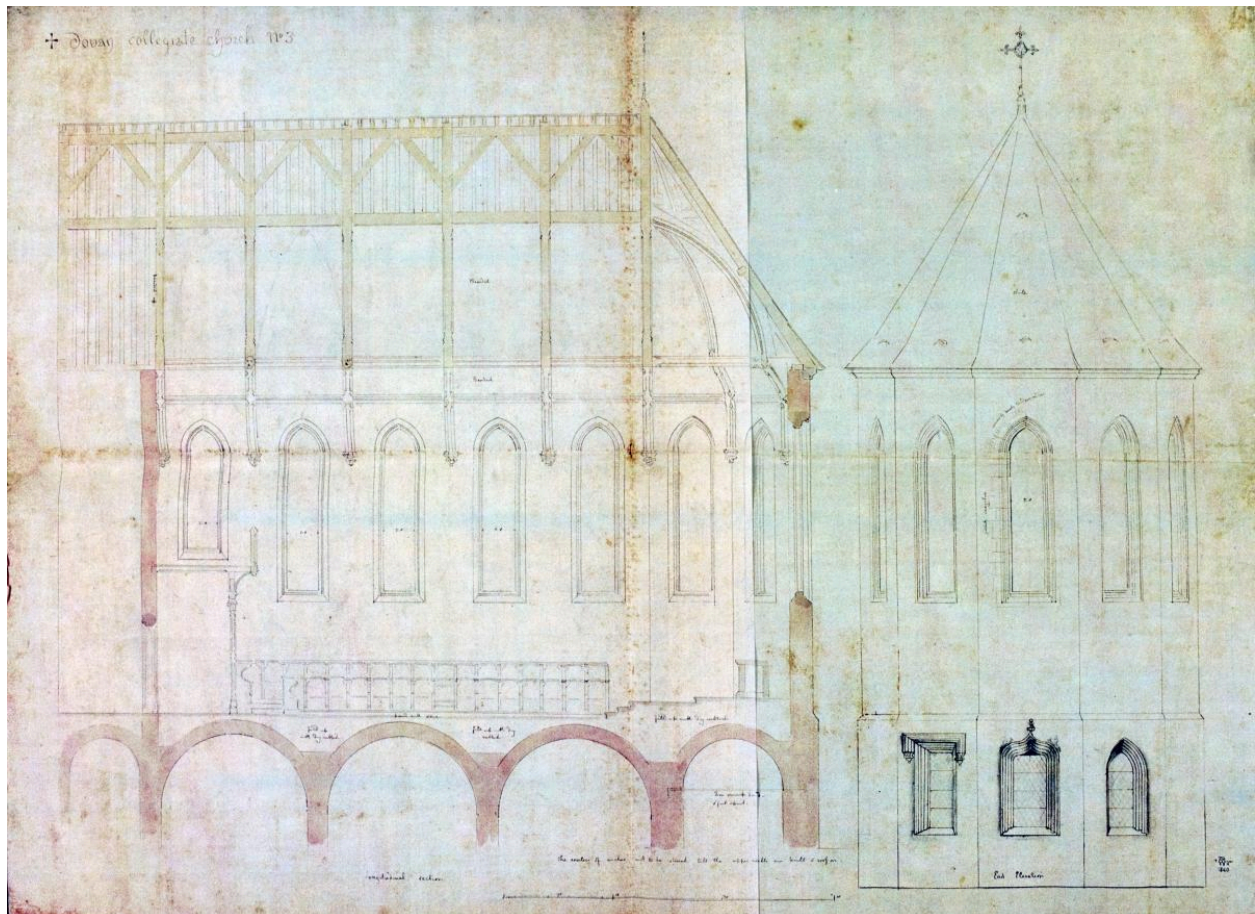
- AC Douai ; série W : Commune ; 767W : Direction immobilière et de l'urbanisme ; 767W21. **Chapelle des bénédictins anglais, classement (Monuments Historiques) : correspondance, plans - 1995-2001.** Ces documents sont des copies des originaux conservés à l'abbaye bénédictine de Douay Abbey.
Liste des documents figurés utilisés dans la notice *Le mobilier de la chapelle Saint-Edmund* :
 - dessins des vitraux de Pugin (copie des originaux conservés à Douay Abbey). Six planches.Liste des documents figurés utilisés dans la notice *Chapelle Saint-Edmund* :
 - Douay, collegiale church : coupes et élévations, ni daté, ni signé.
 - Douay, collegiale church : plans de la chapelle, ni daté, ni signé.

IVR32_20225900429NUCA

Auteur de l'illustration : Pierre Thibaut

Date de prise de vue : 2022

(c) Région Hauts-de-France - Inventaire général ; (c) Commune de Douai
reproduction soumise à autorisation du titulaire des droits d'exploitation



Douay, collegiale church. Coupes et élévations. Dessin d'Augustus Pugin ni daté ni signé, vers 1840. (AC Douai, 767W21).

Référence du document reproduit :

- AC Douai ; série W : Commune ; 767W : Direction immobilière et de l'urbanisme ; 767W21. **Chapelle des bénédictins anglais, classement (Monuments Historiques) : correspondance, plans - 1995-2001.** Ces documents sont des copies des originaux conservés à l'abbaye bénédictine de Douay Abbey.
Liste des documents figurés utilisés dans la notice *Le mobilier de la chapelle Saint-Edmund* :
 - dessins des vitraux de Pugin (copie des originaux conservés à Douay Abbey). Six planches.Liste des documents figurés utilisés dans la notice *Chapelle Saint-Edmund* :
 - Douay, collegiale church : coupes et élévations, ni daté, ni signé.
 - Douay, collegiale church : plans de la chapelle, ni daté, ni signé.

IVR32_20225900428NUCA

Auteur de l'illustration : Pierre Thibaut

Date de prise de vue : 2022

(c) Région Hauts-de-France - Inventaire général ; (c) Commune de Douai
reproduction soumise à autorisation du titulaire des droits d'exploitation



Vue extérieure de la chapelle construite par Augustus Pugin depuis la cour des élèves, avant 1903.

Référence du document reproduit :

- AP Douay Abbey, Woolhampton (Royaume-Uni). **Saint-Edmund (album photographique)**. Photographe inconnu. Album conservé à Douay Abbey à Woolhampton (Angleterre). Clichés non datés mais antérieurs à 1903, date à laquelle les Bénédictins anglais qui occupaient le collège sont repartis en Angleterre avec leurs archives.

IVR32_20225900204NUCAB

Auteur de l'illustration : Pierre Thibaut

Date de prise de vue : 2022

(c) Région Hauts-de-France - Inventaire général

reproduction soumise à autorisation du titulaire des droits d'exploitation



Vue intérieure du premier étage de la chapelle construite par Augustus Pugin, orientée du chœur vers la tribune de l'orgue, avant 1903.

Référence du document reproduit :

- AP Douay Abbey, Woolhampton (Royaume-Uni). **Saint-Edmund (album photographique)**. Photographe inconnu. Album conservé à Douay Abbey à Woolhampton (Angleterre). Clichés non datés mais antérieurs à 1903, date à laquelle les Bénédictins anglais qui occupaient le collège sont repartis en Angleterre avec leurs archives.

IVR32_20225900194NUCAB

Auteur de l'illustration : Pierre Thibaut

Date de prise de vue : 2022

(c) Région Hauts-de-France - Inventaire général

reproduction soumise à autorisation du titulaire des droits d'exploitation



Intérieur du premier étage de la chapelle construite par Augustus Pugin. Vue vers le chœur, avant 1903.

Référence du document reproduit :

- AP Lycée Jean-Baptiste Corot, Douai. **Saint-Edmund's College, Douay. Album photographique par Albert Baron, entre 1880 et 1903.** Les clichés ont été produits entre 1880 (date à laquelle Baron, photographe à Douai, commence son activité) et 1903 (car le titre des clichés est le nom du collège des Bénédictins anglais qui devient collège de jeunes filles en 1904).

IVR32_20225900164NUCAB

Auteur de l'illustration : Pierre Thibaut, Auteur de l'illustration : Albert Baron

Date de prise de vue : 2022

(c) Région Hauts-de-France - Inventaire général

reproduction soumise à autorisation du titulaire des droits d'exploitation



Rez-de-chaussée de la chapelle construite par Augustus Pugin, avant 1903.

Référence du document reproduit :

- AP Douay Abbey, Woolhampton (Royaume-Uni). **Saint-Edmund (album photographique)**. Photographe inconnu. Album conservé à Douay Abbey à Woolhampton (Angleterre). Clichés non datés mais antérieurs à 1903, date à laquelle les Bénédictins anglais qui occupaient le collège sont repartis en Angleterre avec leurs archives.

IVR32_20225900195NUCAB

Auteur de l'illustration : Pierre Thibaut

Date de prise de vue : 2022

(c) Région Hauts-de-France - Inventaire général

reproduction soumise à autorisation du titulaire des droits d'exploitation



Vue du réfectoire (rez-de-chaussée de la chapelle) et du sol de carreaux de ciment, vers 1904.

Référence du document reproduit :

- **Album Lycée de jeunes filles de Douai.**
Album Lycée de jeunes filles de Douai. Album cartonné réunissant neuf photographies du lycée de jeunes filles d'époques différentes], ni datées ni signées. Collection particulière.

IVR32_20225900724NUCAB

Auteur de l'illustration : Pierre Thibaut

Date de prise de vue : 1904

(c) Région Hauts-de-France - Inventaire général
reproduction soumise à autorisation du titulaire des droits d'exploitation



Façade de la chapelle depuis la cour des élèves.

IVR32_20225900260NUCA

Auteur de l'illustration : Pierre Thibaut

Date de prise de vue : 2022

(c) Région Hauts-de-France - Inventaire général

reproduction soumise à autorisation du titulaire des droits d'exploitation



Chevet de la chapelle vu depuis la cour des élèves.

IVR32_20225900263NUCA

Auteur de l'illustration : Pierre Thibaut

Date de prise de vue : 2022

(c) Région Hauts-de-France - Inventaire général
reproduction soumise à autorisation du titulaire des droits d'exploitation



Vue intérieure du premier étage de la chapelle depuis la tribune de l'orgue vers le chœur.

IVR32_20225900340NUCA

Auteur de l'illustration : Pierre Thibaut

Date de prise de vue : 2022

(c) Région Hauts-de-France - Inventaire général

reproduction soumise à autorisation du titulaire des droits d'exploitation



Vue intérieure du premier étage de la chapelle vers la tribune de l'orgue depuis le chœur.

IVR32_20225900271NUCA

Auteur de l'illustration : Pierre Thibaut

Date de prise de vue : 2022

(c) Région Hauts-de-France - Inventaire général

reproduction soumise à autorisation du titulaire des droits d'exploitation



Salle du rez-de-chaussée de la chapelle, ancien réfectoire des élèves. Vue orientée ouest-est.

IVR32_20225900274NUCA

Auteur de l'illustration : Pierre Thibaut

Date de prise de vue : 2022

(c) Région Hauts-de-France - Inventaire général

reproduction soumise à autorisation du titulaire des droits d'exploitation



Salle du rez-de-chaussée de la chapelle, ancien réfectoire des élèves. Détail du voûtement de la partie est.

IVR32_20225900275NUCA

Auteur de l'illustration : Pierre Thibaut

Date de prise de vue : 2022

(c) Région Hauts-de-France - Inventaire général

reproduction soumise à autorisation du titulaire des droits d'exploitation



Salle du rez-de-chaussée de la chapelle, ancien réfectoire des élèves. Détail du mur sud.

IVR32_20225900276NUCA

Auteur de l'illustration : Pierre Thibaut

Date de prise de vue : 2022

(c) Région Hauts-de-France - Inventaire général

reproduction soumise à autorisation du titulaire des droits d'exploitation



Salle du rez-de-chaussée de la chapelle, ancien réfectoire des élèves. Détail du décor de carreaux de ciment du sol.

IVR32_20225900279NUCA

Auteur de l'illustration : Pierre Thibaut

Date de prise de vue : 2022

(c) Région Hauts-de-France - Inventaire général

reproduction soumise à autorisation du titulaire des droits d'exploitation