

Hauts-de-France, Nord
Flines-lès-Mortagne

Le territoire communal de Flines-lès-Mortagne

Références du dossier

Numéro de dossier : IA59004316

Date de l'enquête initiale : 2010

Date(s) de rédaction : 2011

Cadre de l'étude : inventaire préliminaire PNR Scarpe-Escaut

Désignation

Aires d'études : Communauté d'agglomération de la Porte du Hainaut

Milieu d'implantation :

Historique

D'après des sources historiques, le village n'existe pas avant le VI^e siècle, le territoire étant couvert par la forêt. Le territoire a connu plusieurs noms de 827 à 1217, appelé successivement Fierinas, Filolinas, Feolinas ou encore Felinis. C'est à la Révolution qu'il prend le nom de Flines-lez-Mortagne. Selon l'étymologie, son nom se prête à deux interprétations, selon qu'on lui accorde une interprétation germanique ou latine Flihen qui signifie "couler", car le village est situé à proximité de l'Escaut ; Figulina qui signifie terre à poteries, métiers d'argile car la terre de Flines est très argileuse et le village compta autrefois de nombreuses tuileries et panneries. La création du village remonterait au 9^e siècle, lorsque Charles le Chauve (né en 823, mort en 877) donne le hameau de Legies aux religieux de l'abbaye de Saint-Amand-les-Eaux, par une charte en date du 23 mars 847. Les moines entreprennent sûrement le défrichement d'une partie de la forêt dont il ne reste plus aujourd'hui que 242 hectares. L'appellation de Sars de Flines au Moyen Âge, permet de déduire aujourd'hui que le territoire de la commune a connu des défrichements durant cette période. En effet, Sars de Flines signifie "défrichement de Flines". Le village n'est cependant érigé en paroisse que vers le XI^e siècle, son église étant longtemps la seule pour les territoires de Flines, Mortagne et Laplaigne.

Liens web

- Synthèse de l'inventaire patrimonial de la commune de Flines-les-Mortagne. : http://patrimoine.nordpasdecals.fr/documents/Flines-les-Mortagne_synthese_communale.pdf

Illustrations



Vue générale de la place avec le monuments aux morts, l'église en arrière plan.
Phot. Pierre Thibaut
IVR31_20125901665NUCA



Le fort de Flines.
Phot. Pierre Thibaut
IVR31_20125901688NUCA



Vue générale de l'ancien moulin du hameau de Roeux.
Phot. Pierre Thibaut
IVR31_20125901736NUCA



Vue générale de la brasserie
Namur et de la maison
patronale, 3 rue de l'Eglise.
Phot. Pierre Thibaut
IVR31_20125901669NUCA



Vue générale de la brasserie
Namur 3 rue de l'Eglise.
Phot. Pierre Thibaut
IVR31_20125901670NUCA



Ancienne maison patronale de la
brasserie Namur 3 rue de l'Eglise.
Phot. Pierre Thibaut
IVR31_20125901671NUCA



Vue générale de l'alignement de
maisons 4 à 14 rue Marceau-Tison.
Phot. Pierre Thibaut
IVR31_20125901666NUCA



Ferme 13 rue de l'Eglise, vue
générale depuis le cimetière.
Phot. Pierre Thibaut
IVR31_20125901678NUCA



Maison 22 rue Marceau-Tison.
Phot. Pierre Thibaut
IVR31_20125901668NUCA



Maisons en alignement,
rue de l'Eglise.
Phot. Pierre Thibaut
IVR31_20125901732NUCA



Vue générale de trois
quarts de maisons jumelles
13-15 rue G. Fournier.
Phot. Pierre Thibaut



Maison rue Laplaigne.
Phot. Pierre Thibaut

IVR31_20125901733NUCA



Maison 12 rue Aristide Barbieux.
Phot. Pierre Thibaut
IVR31_20125901735NUCA



Maison 7 rue de l'Eglise.
Phot. Pierre Thibaut
IVR31_20125902174NUCA

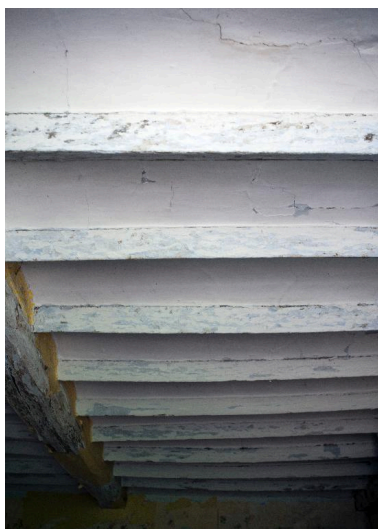
IVR31_20125901734NUCA



Maison 50 rue G.-Fournier.
Phot. Pierre Thibaut
IVR31_20125902201NUCA



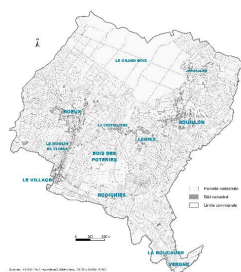
Vue générale de la maison
élémentaire 3 rue du Trou-
Marron en travaux (en 2012).
Phot. Pierre Thibaut
IVR31_20125901743NUCA



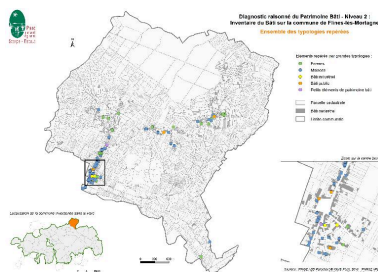
Vue générale des voutains du
logis 3 rue du Trou-Marron.
Phot. Pierre Thibaut
IVR31_20125901745NUCA



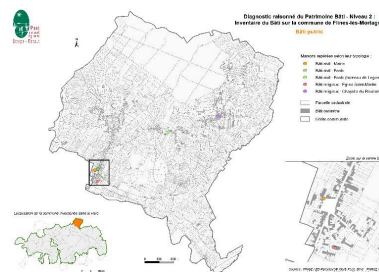
Maison élémentaire 3 rue
du Trou-Marron ; vue de la
remise et l'ancien four à pain.
Phot. Pierre Thibaut
IVR31_20125901746NUCA



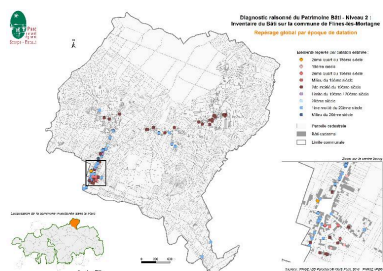
Cadastré actuel et situation
des différents hameaux.
Phot. PNR Scarpe-Escaut
IVR31_20155908214NUC



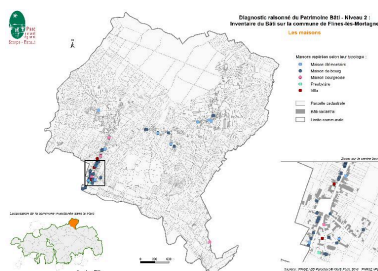
Carte des édifices repérés.
IVR31_20155908101NUC



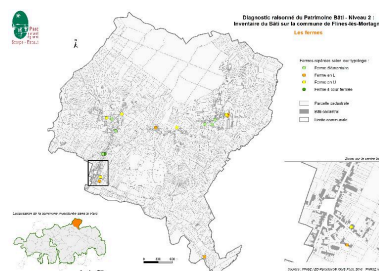
Carte des édifices publics.
IVR31_20155908102NUC



Carte de datation des édifices repérés.
IVR31_20155908103NUC



Carte des maisons repérées.
IVR31_20155908104NUC



Carte des fermes repérées.
IVR31_20155908105NUC

Dossiers liés

Dossier(s) de synthèse :

Présentation du patrimoine de l'aire d'étude "Coeur de nature" du Parc Naturel Régional Scarpe-Escout (IA59005011) ,

Oeuvres en rapport :

école, actuellement maison (IA59004352) Nord-Pas-de-Calais, Nord, Flines-lès-Mortagne, hameau Legies, 42 rue d' Hergnies

école primaire (IA59004351) Nord-Pas-de-Calais, Nord, Flines-lès-Mortagne, 1 rue G. Fournier

église dite chapelle du Rouillon (IA59004349) Nord-Pas-de-Calais, Nord, Flines-lès-Mortagne, hameau Rouillon

église paroissiale Saint-Martin (IA59004317) Nord-Pas-de-Calais, Nord, Flines-lès-Mortagne, rue de l' Eglise

monument aux morts (IA59004353) Nord-Pas-de-Calais, Nord, Flines-lès-Mortagne, rue Marceau Tison

presbytère, actuellement maison (IA59004350) Nord-Pas-de-Calais, Nord, Flines-lès-Mortagne, 8 rue de l' Eglise

Auteur(s) du dossier : Véronique Baud

Copyright(s) : (c) Région Hauts-de-France - Inventaire général ; (c) Parc Naturel Régional Scarpe-Escout



Vue générale de la place avec le monuments aux morts, l'église en arrière plan.

IVR31_20125901665NUCA

Auteur de l'illustration : Pierre Thibaut

Date de prise de vue : 2012

(c) Région Hauts-de-France - Inventaire général

reproduction soumise à autorisation du titulaire des droits d'exploitation



Le fort de Flines.

IVR31_20125901688NUCA

Auteur de l'illustration : Pierre Thibaut

Date de prise de vue : 2012

(c) Région Hauts-de-France - Inventaire général

reproduction soumise à autorisation du titulaire des droits d'exploitation



Vue générale de l'ancien moulin du hameau de Roeux.

IVR31_20125901736NUCA

Auteur de l'illustration : Pierre Thibaut

Date de prise de vue : 2012

(c) Région Hauts-de-France - Inventaire général

reproduction soumise à autorisation du titulaire des droits d'exploitation



Vue générale de la brasserie Namur et de la maison patronale, 3 rue de l'Eglise.

IVR31_20125901669NUCA

Auteur de l'illustration : Pierre Thibaut

Date de prise de vue : 2012

(c) Région Hauts-de-France - Inventaire général

reproduction soumise à autorisation du titulaire des droits d'exploitation



Vue générale de la brasserie Namur 3 rue de l'Eglise.

IVR31_20125901670NUCA

Auteur de l'illustration : Pierre Thibaut

Date de prise de vue : 2012

(c) Région Hauts-de-France - Inventaire général

reproduction soumise à autorisation du titulaire des droits d'exploitation



Ancienne maison patronale de la brasserie Namur 3 rue de l'Eglise.

IVR31_20125901671NUCA

Auteur de l'illustration : Pierre Thibaut

Date de prise de vue : 2012

(c) Région Hauts-de-France - Inventaire général

reproduction soumise à autorisation du titulaire des droits d'exploitation



Vue générale de l'alignement de maisons 4 à 14 rue Marceau-Tison.

IVR31_20125901666NUCA

Auteur de l'illustration : Pierre Thibaut

Date de prise de vue : 2012

(c) Région Hauts-de-France - Inventaire général

reproduction soumise à autorisation du titulaire des droits d'exploitation



Ferme 13 rue de l'Eglise, vue générale depuis le cimetière.

IVR31_20125901678NUCA

Auteur de l'illustration : Pierre Thibaut

Date de prise de vue : 2012

(c) Région Hauts-de-France - Inventaire général

reproduction soumise à autorisation du titulaire des droits d'exploitation



Maison 22 rue Marceau-Tison.

IVR31_20125901668NUCA

Auteur de l'illustration : Pierre Thibaut

Date de prise de vue : 2012

(c) Région Hauts-de-France - Inventaire général

reproduction soumise à autorisation du titulaire des droits d'exploitation



Maisons en alignement, rue de l'Eglise.

IVR31_20125901732NUCA

Auteur de l'illustration : Pierre Thibaut

Date de prise de vue : 2012

(c) Région Hauts-de-France - Inventaire général

reproduction soumise à autorisation du titulaire des droits d'exploitation



Vue générale de trois quarts de maisons jumelles 13-15 rue G. Fournier.

IVR31_20125901733NUCA

Auteur de l'illustration : Pierre Thibaut

Date de prise de vue : 2012

(c) Région Hauts-de-France - Inventaire général

reproduction soumise à autorisation du titulaire des droits d'exploitation



Maison rue Laplaigne.

IVR31_20125901734NUCA

Auteur de l'illustration : Pierre Thibaut

Date de prise de vue : 2012

(c) Région Hauts-de-France - Inventaire général
reproduction soumise à autorisation du titulaire des droits d'exploitation



Maison 12 rue Aristide Barbieux.

IVR31_20125901735NUCA

Auteur de l'illustration : Pierre Thibaut

Date de prise de vue : 2012

(c) Région Hauts-de-France - Inventaire général

reproduction soumise à autorisation du titulaire des droits d'exploitation



Maison 7 rue de l'Eglise.

IVR31_20125902174NUCA

Auteur de l'illustration : Pierre Thibaut

Date de prise de vue : 2012

(c) Région Hauts-de-France - Inventaire général

reproduction soumise à autorisation du titulaire des droits d'exploitation



Maison 50 rue G.-Fournier.

IVR31_20125902201NUCA

Auteur de l'illustration : Pierre Thibaut

Date de prise de vue : 2012

(c) Région Hauts-de-France - Inventaire général
reproduction soumise à autorisation du titulaire des droits d'exploitation



Vue générale de la maison élémentaire 3 rue du Trou-Marron en travaux (en 2012).

IVR31_20125901743NUCA

Auteur de l'illustration : Pierre Thibaut

Date de prise de vue : 2012

(c) Région Hauts-de-France - Inventaire général

reproduction soumise à autorisation du titulaire des droits d'exploitation



Vue générale des voutains du logis 3 rue du Trou-Marron.

IVR31_20125901745NUCA

Auteur de l'illustration : Pierre Thibaut

Date de prise de vue : 2012

(c) Région Hauts-de-France - Inventaire général

reproduction soumise à autorisation du titulaire des droits d'exploitation



Maison élémentaire 3 rue du Trou-Marron ; vue de la remise et l'ancien four à pain.

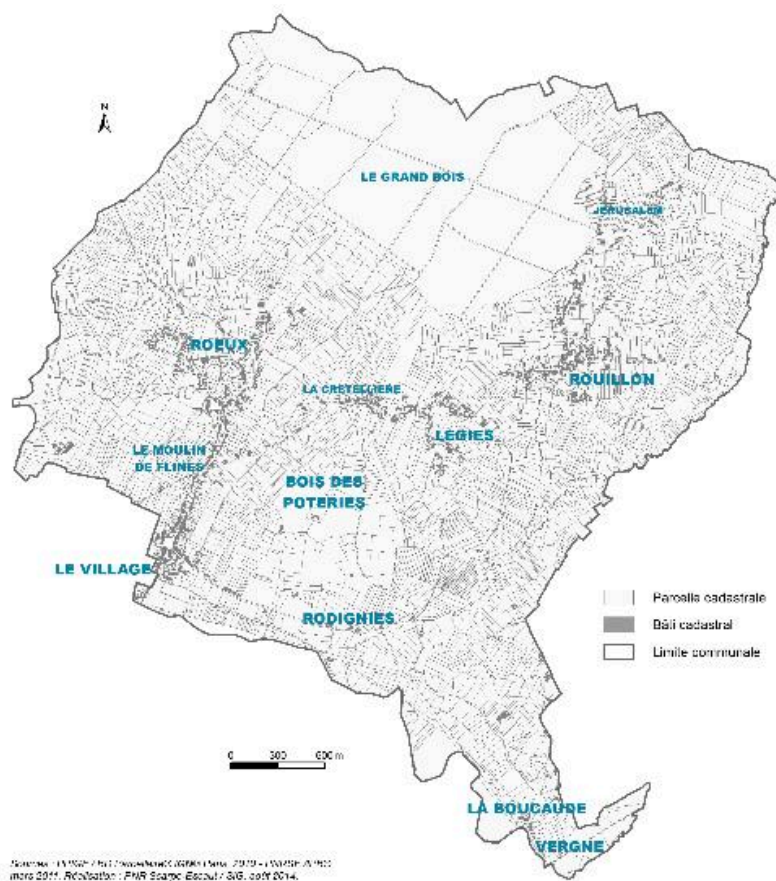
IVR31_20125901746NUCA

Auteur de l'illustration : Pierre Thibaut

Date de prise de vue : 2012

(c) Région Hauts-de-France - Inventaire général

reproduction soumise à autorisation du titulaire des droits d'exploitation



Cadastre actuel et situation des différents hameaux.

IVR31_20155908214NUC

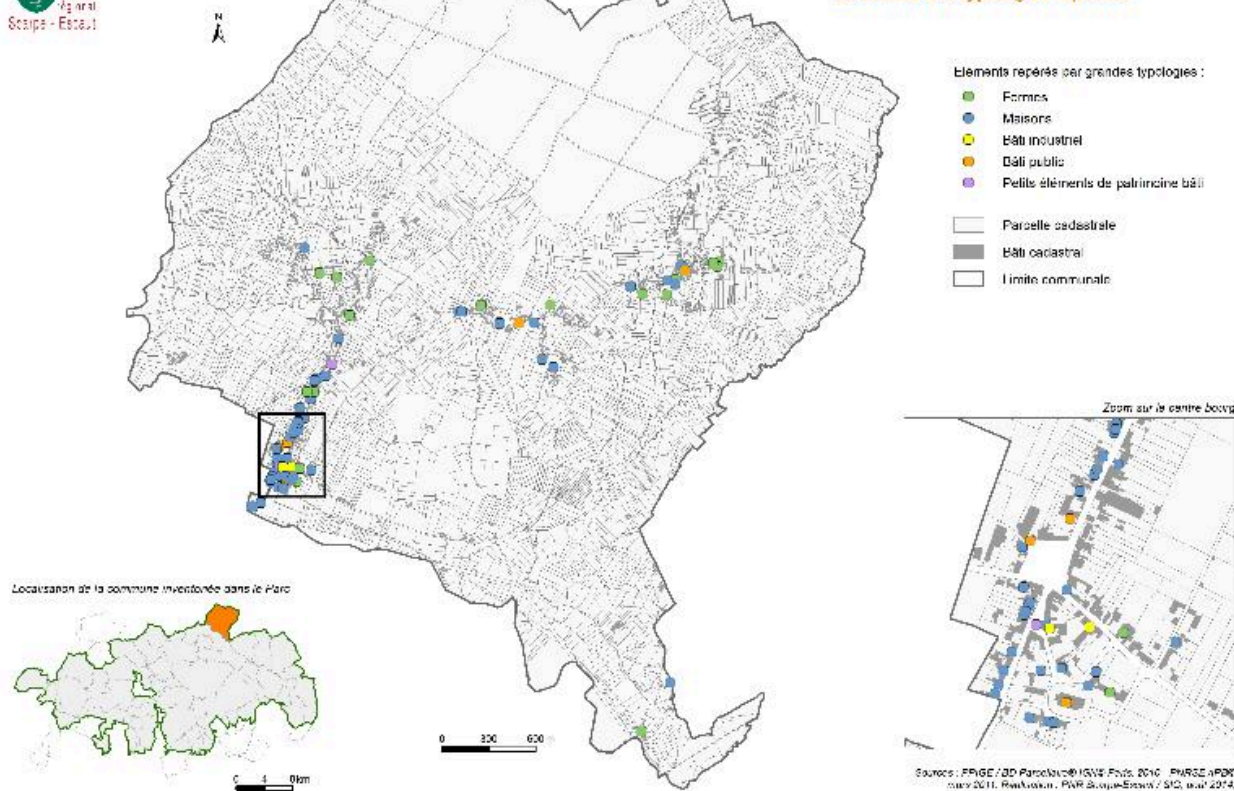
Auteur de l'illustration : PNR Scarpe-Escout

Date de prise de vue : 2015

(c) Région Hauts-de-France - Inventaire général ; (c) Parc Naturel Régional Scarpe-Escout
reproduction soumise à autorisation du titulaire des droits d'exploitation



Diagnostic raisonné du Patrimoine Bâti - Niveau 2 :
Inventaire du Bâti sur la commune de Flines-lès-Mortagne
Ensemble des typologies repérées

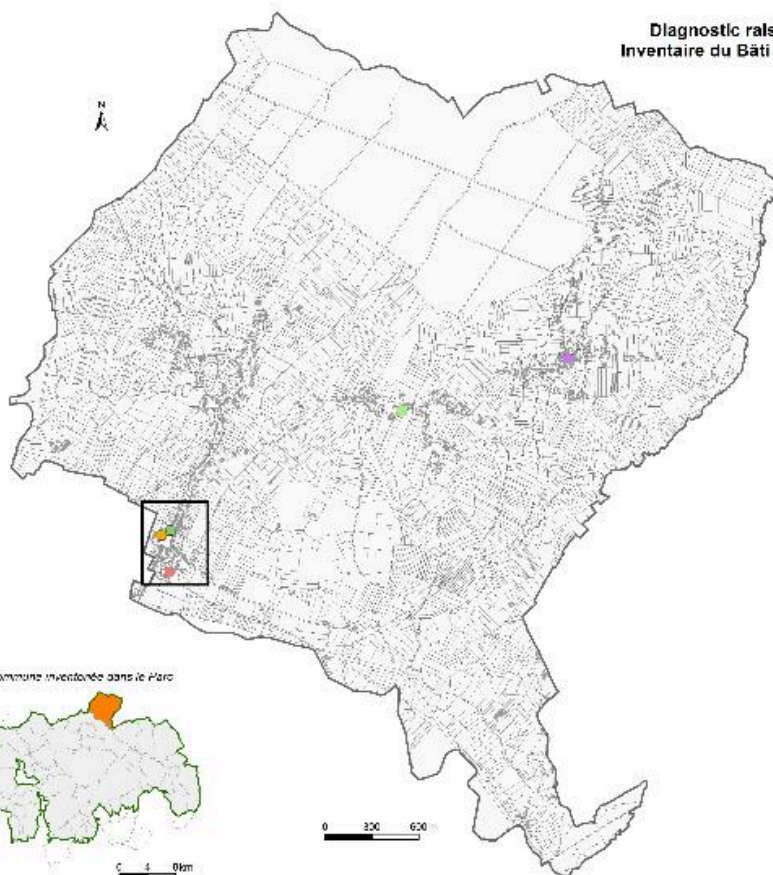


Carte des édifices repérés.

IVR31_20155908101NUC

Date de prise de vue : 2015

(c) Région Hauts-de-France - Inventaire général ; (c) Parc naturel régional Scarpe-Escaut
reproduction soumise à autorisation du titulaire des droits d'exploitation



Diagnostic raisonné du Patrimoine Bâti - Niveau 2 :
Inventaire du Bâti sur la commune de Flines-lès-Mortagne

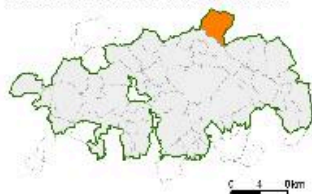
Bâti public

Maisons repérées selon leur typologie :

- Bâti civil - Mairie
- Bâti civil - Ecole
- Bâti civil - Ecole (hameau de Logies)
- Bâti religieux - Eglise Saint-Martin
- Bâti religieux - Chapelle du Rouillon

- ▭ Parcelle cadastrale
- ▭ Bâti cadastral
- ▭ Limite communale

Localisation de la commune inventoriée dans le Parc



Sources : PRIGÉ / DD ParcNat@IGV4, PNVs, 2010 - PARSE-APOR
mars 2011, ReAurélien - PNR Scarpe-Escaut / SIC, avril 2014

Carte des édifices publics.

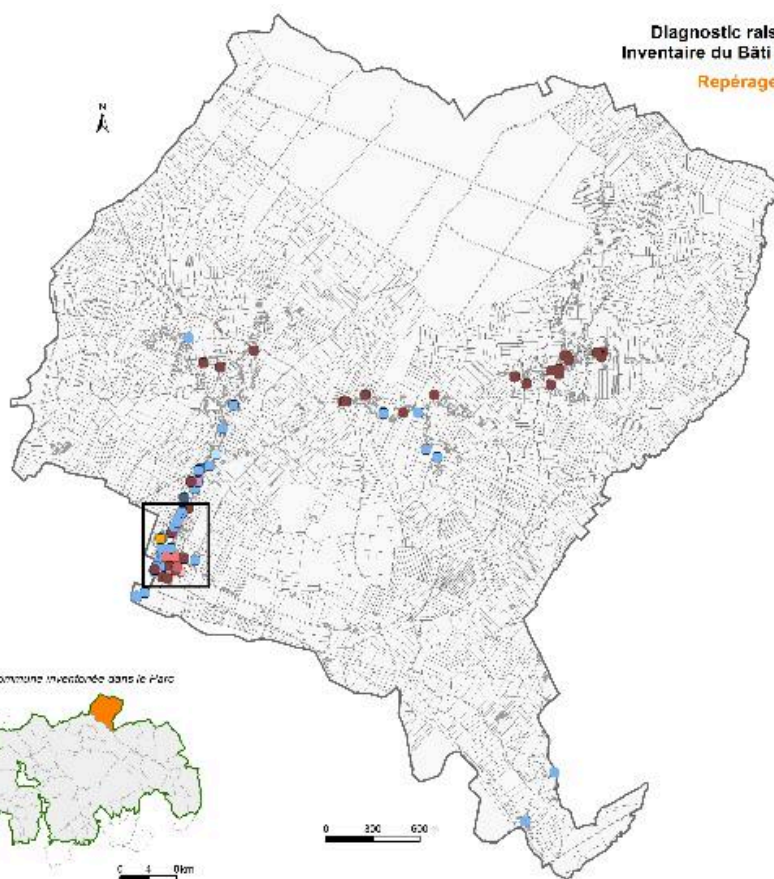
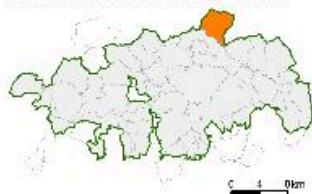
IVR31_20155908102NUC

Date de prise de vue : 2015

(c) Région Hauts-de-France - Inventaire général ; (c) Parc naturel régional Scarpe-Escaut
reproduction soumise à autorisation du titulaire des droits d'exploitation



Localisation de la commune inventoriée dans le Parc

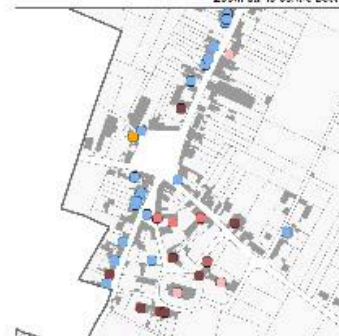


Diagnostic raisonné du Patrimoine Bâti - Niveau 2 :
Inventaire du Bâti sur la commune de Flines-lès-Mortagne
Repérage global par époque de datation

Éléments repérés par datation estimée :

- 2ème quart du 19ème siècle
- 19ème siècle
- 2ème quart du 19ème siècle
- Milieu du 19ème siècle
- 2de moitié du 19ème siècle
- Limite du 19ème / 20ème siècle
- 20ème siècle
- 1ère moitié du 20ème siècle
- Milieu du 20ème siècle
- Parcelle cadastrale
- Bâti cadastral
- Limite communale

Zoom sur le centre-bourg



Sources : PRIG / DD ParcNat@ ISV4, PNVs, 2010 ; PARSE APOR
mars 2011, RevAutour ; PNR Scarpe-Escaut / SIC, avril 2014

Carte de datation des édifices repérés.

IVR31_20155908103NUC

Date de prise de vue : 2015

(c) Région Hauts-de-France - Inventaire général ; (c) Parc naturel régional Scarpe-Escaut
reproduction soumise à autorisation du titulaire des droits d'exploitation



Parc
naturel
régional
Scarpe - Escaut

Diagnostic raisonné du Patrimoine Bâti - Niveau 2 : Inventaire du Bâti sur la commune de Flines-lès-Mortagne

Les maisons

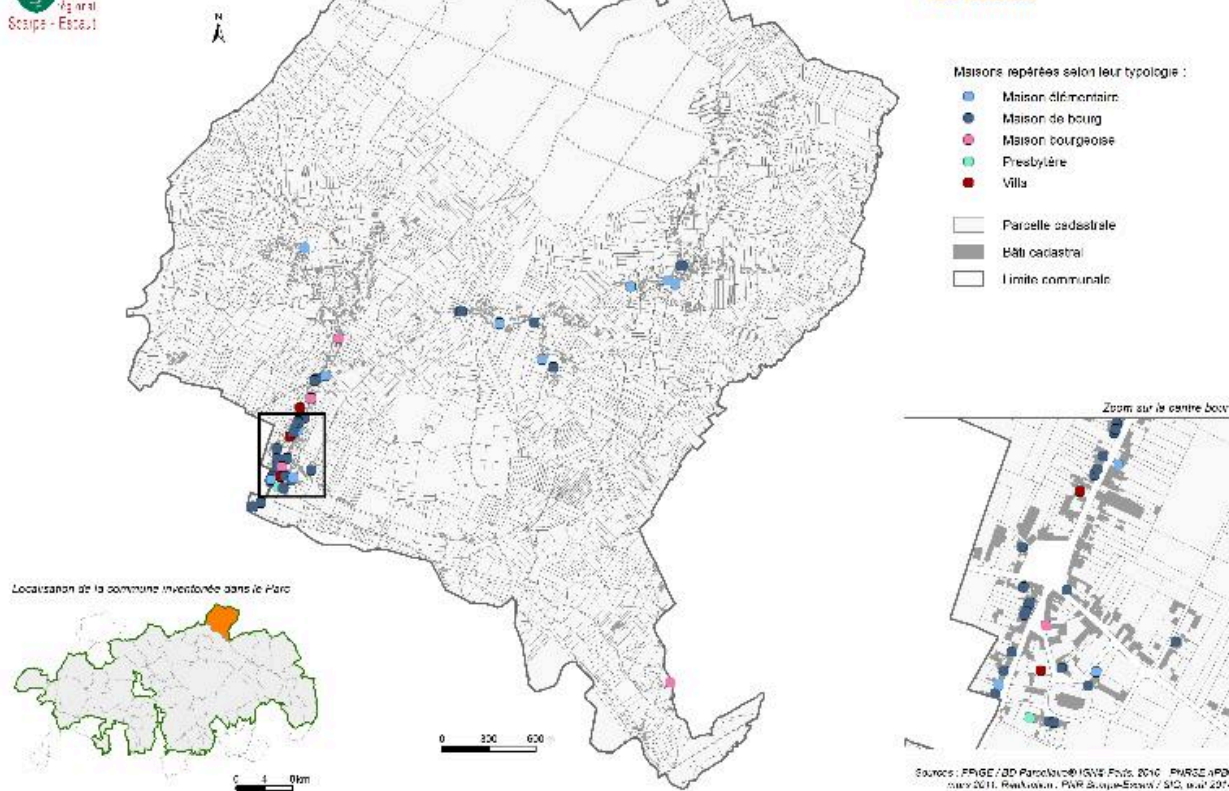
Maisons repérées selon leur typologie :

- Maison élémentaire
- Maison de bourg
- Maison bourgeoise
- Presbytère
- Villa

▭ Parcelle cadastrale

▭ Bâti cadastral

▭ Limite communale



Carte des maisons repérées.

IVR31_20155908104NUC

Date de prise de vue : 2015

(c) Région Hauts-de-France - Inventaire général ; (c) Parc naturel régional Scarpe-Escaut
reproduction soumise à autorisation du titulaire des droits d'exploitation










Parc
naturel
régional
Scarpe - Escaut

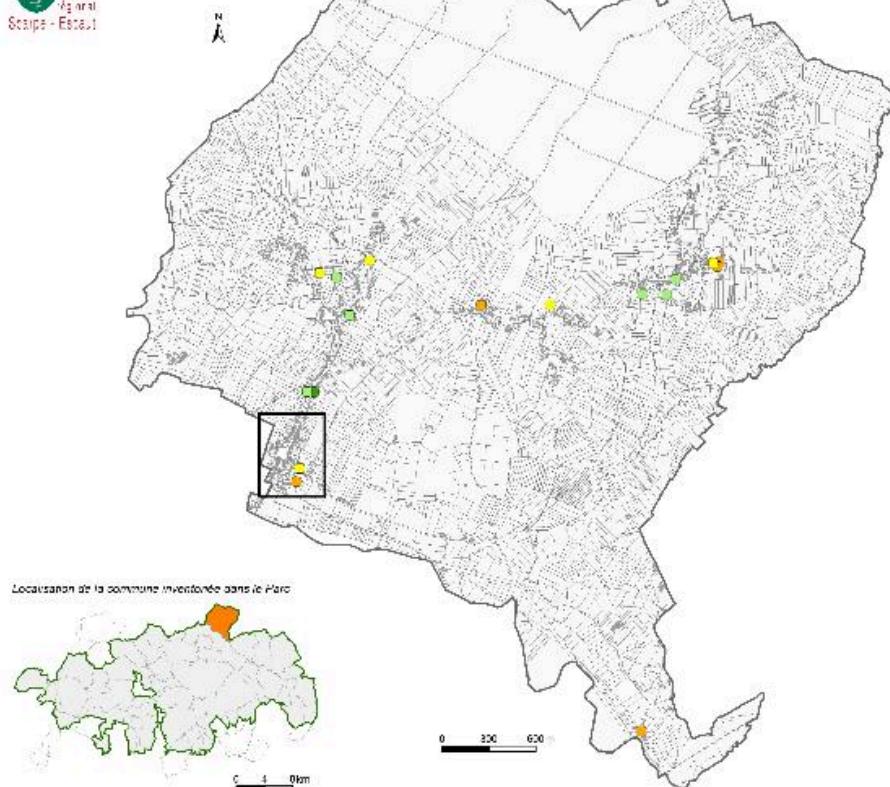
Diagnostic raisonné du Patrimoine Bâti - Niveau 2 : Inventaire du Bâti sur la commune de Flines-lès-Mortagne

Les fermes

Fermes repérées selon leur typologie :

-  Ferme élémentaire
-  Ferme en L
-  Ferme en U
-  Ferme à cour fermée

-  Parcelle cadastrale
-  Bâti cadastral
-  Limite communale



Carte des fermes repérées.

IVR31_20155908105NUC

Date de prise de vue : 2015

(c) Région Hauts-de-France - Inventaire général ; (c) Parc naturel régional Scarpe-Escaut
reproduction soumise à autorisation du titulaire des droits d'exploitation