

Hauts-de-France, Oise  
Villers-Saint-Paul  
rue Frédéric Kuhlmann, rue Henri-Becquerel, rue Albert-Thomas

## **Ancienne usine de produits chimiques de la Compagnie Française des Matières Colorantes puis de la Société des Produits Chimiques Ugine-Kuhlmann (PCUK)**

### **Références du dossier**

Numéro de dossier : IA60001667  
Date de l'enquête initiale : 2006  
Date(s) de rédaction : 2006  
Cadre de l'étude : patrimoine industriel le bassin creillois  
Degré d'étude : étudié

### **Désignation**

Dénomination : usine de produits chimiques  
Appellation : Compagnie Nationale des Matières Colorantes, Compagnie Française des Matières Colorantes, Société des Produits Chimiques Ugine-Kuhlmann (PCUK)  
Parties constituantes non étudiées : atelier de fabrication, château d'eau, bureau, chaufferie, entrepôt industriel, laboratoire, magasin industriel, voie ferrée, station d'épuration, station de pompage, port

### **Compléments de localisation**

Milieu d'implantation : en ville  
Réseau hydrographique : l' Oise  
Références cadastrales : AE, 134

### **Historique**

La Compagnie Nationale des Matières Colorantes est créée le 31 janvier 1917. Elle dépose en juin de cette même année une demande d'installation d'un atelier de fabrication d'indigo synthétique. Les premiers bâtiments sortent de terre à la fin de l'année 1917 mais ne sont opérationnels qu'en 1919 à cause de l'avancée du front. Après la guerre, une série de licences et de brevets sont déposés : la CNMC se tourne vers la fabrication de tous les produits intermédiaires qui entrent dans la composition des colorants. Pour faire face aux nombreux investissements, elle se rapproche des établissements Kuhlmann avec lesquels elle fusionne en 1924. La CNMC devient la Compagnie Nationale des Matières Colorantes et de Produits Chimiques du Nord Réunis. Cette fusion entraîne une nouvelle extension du site selon un plan de développement cohérent qui suit un axe nord-sud parallèle à l'Oise sur une emprise de 50 mètres de large sur 30 mètres de long. Les principaux bâtiments construits durant cette décennie et la suivante concernent les ateliers de fabrication de colorants, la centrale vapeur (1929), les laboratoires de recherche et d'application (destinés aux applications des produits chimiques dans l'utilisation textile et la tannerie), les bâtiments de stockage des matières premières et les ateliers de réparation. A cette date, plusieurs cités d'ouvriers et de contremaîtres sont déjà édifiées. En 1941, l'usine de Villers-Saint-Paul est regroupée dans la société franco-allemande Francolor qui devient en 1951 la Compagnie Française des Matières Colorantes puis la Française des Matières Colorantes. L'après-guerre voit la consolidation et la modernisation des secteurs déjà existants : les colorants et le formol. En 1972, à la suite de la fusion de Péchiney et Ugine Kuhlmann, la Française des Matières Colorantes devient la société des Produits Chimiques Ugine-Kuhlmann (PCUK). La même année, une unité de 6 cuves de méthanol, utilisé dans la composition de certaines résines, est installée dans la partie sud du site. Au milieu des années 1970 la plate-forme chimique est à l'apogée de son développement : elle couvre une superficie de 175 ha et emploie 2700 personnes. La crise liée aux chocs pétroliers amoindrit la plate-forme qui est scindée en plusieurs sociétés. Le groupe PCUK est vendu en 1982 au groupe britannique ICI (Imperial Chemical Industry) et la plate-forme ne compte plus que 1300 personnes. Deux autres sociétés se partagent le site autour des activités de production du méthanol, de l'urée formol, des résines et

des produits pharmaceutiques. Le démantèlement des bâtiments, consécutif à la diminution de l'activité, démarre en 1986 avec la démolition de l'atelier de fabrication de colorants appelé la cathédrale. Aujourd'hui ce démantèlement se poursuit avec la destruction des bâtiments occupés par les sociétés Arkema et Francolor-Pigments (fermeture en 2008). Le site, malgré une baisse conséquente de son activité, conserve trois entreprises principales classées Seveso seuil haut et bas concentrées dans la partie sud-ouest du site et couvrant une superficie de 40 ha : Cray Valley (169 personnes), Du Pont de Nemours (60 personnes) et Dow Chemical (55 personnes).

L'entreprise Cray Valley-Sartomer, implantée sur la plate-forme depuis 1984, produit des résines pour l'industrie des peintures et des vernis.

Dow Chemical (anciennement Rohm et Haas) est implantée depuis 1989 elle produit des polymères acryliques hydrosolubles entrant dans la fabrication de granulés utilisés dans les tablettes pour lave-linge et lave-vaisselle.

Du Pont de Nemours, installé depuis 2002 fabrique des dérivés fluorés fonctionnels appliqués dans la lutte anti-incendie, le traitement des surfaces, la protection des textiles, des papiers et des cuirs contre l'eau et les graisses.

Les ateliers du groupe japonais Toyo Ink situés hors de l'emprise de la plate-forme fabriquent des encres et des pigments destinés à l'automobile et au packaging.

A cela il faut ajouter la gestion proprement dite de la plate forme confiée à la société VSPU issue du groupe Suez qui gère les infrastructures (routes, racks), l'environnement (station épuration), la sécurité et l'entrée du site (entrées et sorties) ainsi que trois de ses filiales : Cofély (Elyo) qui gère la production et la distribution de vapeur à partir d'une centrale produisant 40 tonnes/heure (prise en charge dès 1931 par la société vapeur et électricité), Ondéo IS qui s'occupe de la gestion des eaux industrielles, du traitement des effluents et des boues et la société Praxair produisant le gaz azote et l'air comprimé.

Période(s) principale(s) : 1er quart 20e siècle, 2e quart 20e siècle, 3e quart 20e siècle, 4e quart 20e siècle, 1er quart 21e siècle

Dates : 1917 (daté par source, porte la date), 1921, 1929, 1972, 1984, 1989, 2002

Personne(s) liée(s) à l'histoire de l'oeuvre : Compagnie Française des Matières Colorantes (commanditaire, attribution par source), Kuhlmann Etablissements (commanditaire, attribution par source), Produits Chimiques Ugine-Kuhlmann (commanditaire, attribution par source), Cray-Valley (commanditaire, attribution par source), Rohm et Haas (commanditaire, attribution par source), Dupont de Nemours (commanditaire, attribution par source)

## Description

En grande partie démantelé, le site chimique présente aujourd'hui un visage morcelé fait de dents creuses, de bâtiments inoccupés et d'ateliers en activité. Ce paysage industriel est du à la démolition des ateliers de fabrication consécutive à l'arrêt de certaines productions (Arkema et sa fabrication de résines urée formol et de polymères ioniques ; Francolor Pigments et ses fabrications de pigments organiques) et au redéploiement récent de l'activité sur la partie ouest du site. Construits dans un premier temps en pierre (bâtiment numéro 1 est encore partiellement visible) selon le principe de travées accolées les unes aux autres, les ateliers de fabrication, la chaufferie (énergie thermique produite sur place), les bureaux, les laboratoires, les entrepôts et les magasins sont à partir des années 1920 construits en brique, avec charpente métallique apparente et toiture en tuile mécanique. Seuls le château d'eau et la station de pompage reliée à l'Oise utilisent le béton. La trame d'origine composée d'allées parallèles et de rues transversales, plan parfaitement maîtrisé et fonctionnel, délimite des parcelles rectangulaires irriguées par un faisceau de voies ferrées, qui n'est plus utilisé, mais qui est toujours visible (rails fondus au Mans en 1921). Dans la partie sud-ouest, cet ordonnancement d'origine a été bouleversé par les racks aériens passant d'une parcelle à l'autre. Les bâtiments construits depuis le milieu des années 1980 présentent une homogénéité architecturale due aux bardages de tôle. Le site est autonome pour sa fabrication d'électricité, de gaz azote et d'air comprimé. Il possède également une station d'épuration. Les cuves de méthanol ont été détruites au cours de l'inventaire. Le site comprenait également deux ports (un pour l'urée formol, un pour le méthanol) dont les appontements sont encore visibles le long de l'Oise.

## Éléments descriptifs

Matériau(x) du gros-oeuvre, mise en oeuvre et revêtement : pierre ; brique ; essentage de tôle ; béton armé

Matériau(x) de couverture : tuile mécanique, matériau synthétique en couverture

Couvrements : charpente en bois apparente ; charpente métallique apparente

Élévations extérieures : élévation à travées

Type(s) de couverture : toit à longs pans

Énergies : énergie thermique ; produite sur place

## Statut, intérêt et protection

Statut de la propriété : propriété privée

## Références documentaires

### Documents d'archive

- AD Oise. Série R ; 6RP1928. **Plan de défense passive : lettre du préfet de l'Oise au lieutenant colonel commandant de l'arrondissement d'Etapes de l'Oise. Usines Burton et Montupet à Nogent-sur-Oise. 29 décembre 1939.**  
Questionnaire pour le plan de défense passive : lettre de la mairie à la préfecture, usine Kuhlmann, 1938.

### Documents figurés

- [Vue aérienne de la plate-forme chimique, de la cité ouvrière et des embranchements ferroviaires]. Photo pos., n. et b., [1954] (Extrait de Les Pays de l'Oise, Paris : L'opinion économique et financière, p.82).
- **Villers-Saint-Paul. Les bords de l'Oise. Sortie de l'Usine.** Impr. Photoméc (carte postale), couleur, vers 1930 (AC Villers-Saint-Paul ; fonds local).
- [Entrée de l'usine chimique]. Phot, n. et b., vers 1930 (AC Villers-Saint-Paul ; fonds local).
- [Vue générale de la plate-forme chimique avec au premier plan l'usine de minium de plomb]. Impr. photoméc. (carte postale), n. et b., vers 1940 (AC Villers-Saint-Paul ; fonds local).
- [Vue aérienne de la plate-forme chimique dans les années 1950]. Phot, n. et b., vers 1950 (AC Villers-Saint-Paul ; fonds local).
- [Vue aérienne de la plate-forme chimique au début des années 1970]. Phot, couleur, début 1970 (AC Villers-Saint-Paul ; fonds local).
- [Plan des bâtiments de l'usine et de ses équipements]Plan, couleur, 1973 (Archives d'entreprise ; non coté).

### Bibliographie

- **L'Oise.** *L'Illustration économique et financière.* Supplément au numéro du 16 décembre 1922. p. 89-91.
- BESSE, Jean-Pierre. **Villers-Saint-Paul, une commune, une usine : 1920-1975.** *Les Cahiers de l'AMOI*, n°1, juin 2002. p. 2-11.
- MAIROT, Emilie, ROSE, Gilbert. **Le site industriel de Villers-Saint-Paul : des années de restructurations et de doutes (1975-2002).** *Les Cahiers de l'AMOI*, n°2, novembre 2002. p.11-23.

### Illustrations



Vue aérienne de la plate-forme chimique, de la cité ouvrière et des



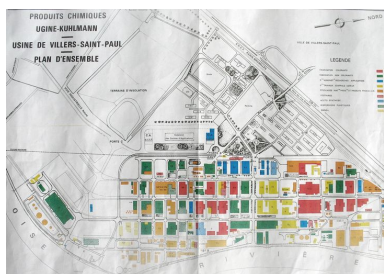
embranchements ferroviaires, en 1954  
(Les Pays de l'Oise, Paris : L'opinion  
économique et financière, p 82).

Phot. Thierry Lefébure  
IVR22\_20056000263NUCAB



Vue générale de la plate-  
forme chimique dans les années  
1940, au premier plan l'usine de  
minium de plomb de Rieux (AC  
Villers-Saint-Paul ; fonds local).

Phot. Clarisse Lorieux  
IVR22\_20096005192NUCAB



Plan des bâtiments de l'usine et  
de ses équipements en 1973 (AP).

Phot. Clarisse Lorieux  
IVR22\_20096005198NUCAB



La centrale vapeur construite dans  
les années 1920 et le château d'eau.

Phot. Clarisse Lorieux  
IVR22\_20096005166NUCA

Sortie d'usine le long du chemin  
de halage, vers 1930 (AC  
Villers-Saint-Paul ; fonds local).

Phot. Clarisse Lorieux  
IVR22\_20096005189NUCAB



La plate-forme chimique dans  
les années 1950 (AC Villers-  
Saint-Paul ; fonds local)

Phot. Clarisse Lorieux  
IVR22\_20096005193NUCAB



Vestige du bâtiment numéro  
1 construit en 1917 pour  
la fabrication de colorants.

Phot. Clarisse Lorieux  
IVR22\_20096005165NUCA

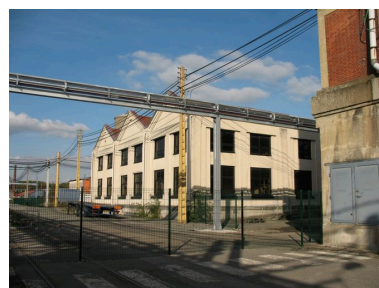
Entrée de l'usine chimique, vers 1930  
(AC Villers-Saint-Paul ; fonds local).

Phot. Clarisse Lorieux  
IVR22\_20096005190NUCAB



La plate-forme chimique au début  
des années 1970 : on distingue  
à gauche les baraquements  
abritant les ouvriers algériens (AC  
Villers-Saint-Paul ; fonds local).

Phot. Clarisse Lorieux  
IVR22\_20096005194NUCAB



Bâtiment numéro 2 abritant  
les bureaux construit à  
la fin des années 1910.

Phot. Clarisse Lorieux  
IVR22\_20096005187NUCA



Château d'eau de la  
plate-forme chimique.

Phot. Clarisse Lorieux  
IVR22\_20096005186NUCA



Les anciens laboratoires  
d'essais et de teinture.

Phot. Clarisse Lorieux  
IVR22\_20096005188NUCA



Unité d'urée formol démolie à la fin de l'année 2007.  
Phot. Thierry Lefébure  
IVR22\_20076000027VA



Cuve de méthanol construite en 1972 et emplacement des autres cuves.  
Phot. Clarisse Lorieux  
IVR22\_20096005167NUCA

## Dossiers liés

### Dossiers de synthèse :

Le patrimoine industriel du bassin creillois - dossier de présentation (IA60001640)

Les usines de produits chimiques de la Première Reconstruction (IA99000006)

Les usines de produits chimiques du bassin creillois (IA60001753)

### Oeuvre(s) contenue(s) :

#### Oeuvre(s) en rapport :

Ancien foyer logement des ouvriers célibataires des établissements Kuhlmann à Villers-Saint-Paul (IA60001767)

Hauts-de-France, Oise, Villers-Saint-Paul, rue Victor-Grignard, rue Frédéric-Kuhlmann

Ancienne cité d'employés de la Compagnie Française des Matières Colorantes, dite Cité Entreil ou du Clos Entreil, à Villers-Saint-Paul (IA60001768) Hauts-de-France, Oise, Villers-Saint-Paul, rue de la Cité-Entreil

Ancienne cité d'employés de la Compagnie Française des Matières Colorantes à Villers-Saint-Paul, dite Cité L'Epine (IA60001769) Hauts-de-France, Oise, Villers-Saint-Paul, rue de la Cité-l'Epine

Ancienne cité de contremaîtres de la Société des Produits Chimiques Ugine-Kuhlmann (PCUK) à Villers-Saint-Paul (IA60001765) Hauts-de-France, Oise, Villers-Saint-Paul, rue Chevreul

Ancienne cité ouvrière de la Compagnie Française des Matières Colorantes à Villers-Saint-Paul, dite La Colorante ou des Matières Colorantes (IA60001764) Hauts-de-France, Oise, Villers-Saint-Paul, rue Pierre-Curie, rue Gay-Lussac, rue Berthelot, rue Lavoisier, rue Chevreul

Ancienne cité ouvrière des établissements Kuhlmann à Villers-Saint-Paul (IA60001766) Hauts-de-France, Oise, Villers-Saint-Paul, Mi-à-Camp, les Prés-Sarazin, rue Victor-Grignard, rue Paul-Sabatier, rue Denis-Papin

Ancienne ferme, puis garage de réparation automobile de la Société des Produits Chimiques Ugine-Kuhlmann (PCUK) (IA60001771) Hauts-de-France, Oise, Villers-Saint-Paul, rue Albert-Thomas

Ancienne halte des Prés-Roseaux à Villers-Saint-Paul (IA60001779) Hauts-de-France, Oise, Villers-Saint-Paul, les Prés-Roseaux

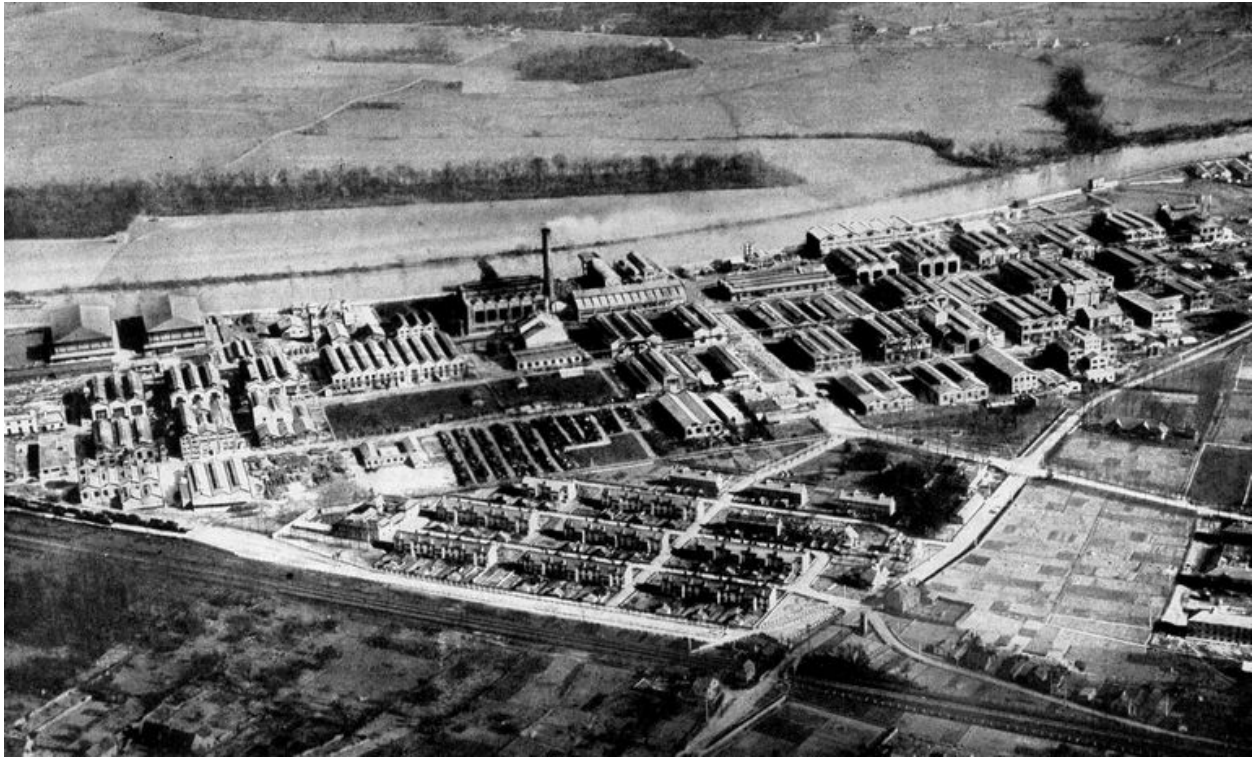
Ancienne tonnellerie, puis entrepôt commercial de l'usine Kuhlmann, actuellement usine de construction métallique et entrepôt industriel (IA60001674) Hauts-de-France, Oise, Nogent-sur-Oise, 1004 quai d'Amont

Complexe sportif Henri-Salvador et ancien stade André-Pétenot à Villers-Saint-Paul (IA60001770) Hauts-de-France, Oise, Villers-Saint-Paul, rue Victor-Grignard

Passerelle Jean-Biondi à Villers-Saint-Paul (IA60001757) Hauts-de-France, Oise, Villers-Saint-Paul

Auteur(s) du dossier : Clarisse Lorieux

Copyright(s) : (c) Région Hauts-de-France - Inventaire général ; (c) Département de l'Oise ; (c) Communauté de l'Agglomération Creilloise



Vue aérienne de la plate-forme chimique, de la cité ouvrière et des embranchements ferroviaires, en 1954 (Les Pays de l'Oise, Paris : L'opinion économique et financière, p 82).

Référence du document reproduit :

- Les Pays de l'Oise, Paris : l'opinion économique et financière, p.82. Photographie, noir et blanc, 1954.

IVR22\_20056000263NUCAB

Auteur de l'illustration : Thierry Lefébure

(c) Région Hauts-de-France - Inventaire général

reproduction soumise à autorisation du titulaire des droits d'exploitation



Sortie d'usine le long du chemin de halage, vers 1930 (AC Villers-Saint-Paul ; fonds local).

IVR22\_20096005189NUCAB

Auteur de l'illustration : Clarisse Lorieux

(c) Région Hauts-de-France - Inventaire général ; (c) Département de l'Oise ; (c) Communauté de l'Agglomération Creilloise

reproduction soumise à autorisation du titulaire des droits d'exploitation



Entrée de l'usine chimique, vers 1930 (AC Villers-Saint-Paul ; fonds local).

IVR22\_20096005190NUCAB

Auteur de l'illustration : Clarisse Lorieux

(c) Région Hauts-de-France - Inventaire général ; (c) Département de l'Oise ; (c) Communauté de l'Agglomération Creilloise

reproduction soumise à autorisation du titulaire des droits d'exploitation





Vue générale de la plate-forme chimique dans les années 1940, au premier plan l'usine de minium de plomb de Rieux (AC Villers-Saint-Paul ; fonds local).

IVR22\_20096005192NUCAB

Auteur de l'illustration : Clarisse Lorieux

(c) Région Hauts-de-France - Inventaire général ; (c) Département de l'Oise ; (c) Communauté de l'Agglomération Creilloise

reproduction soumise à autorisation du titulaire des droits d'exploitation



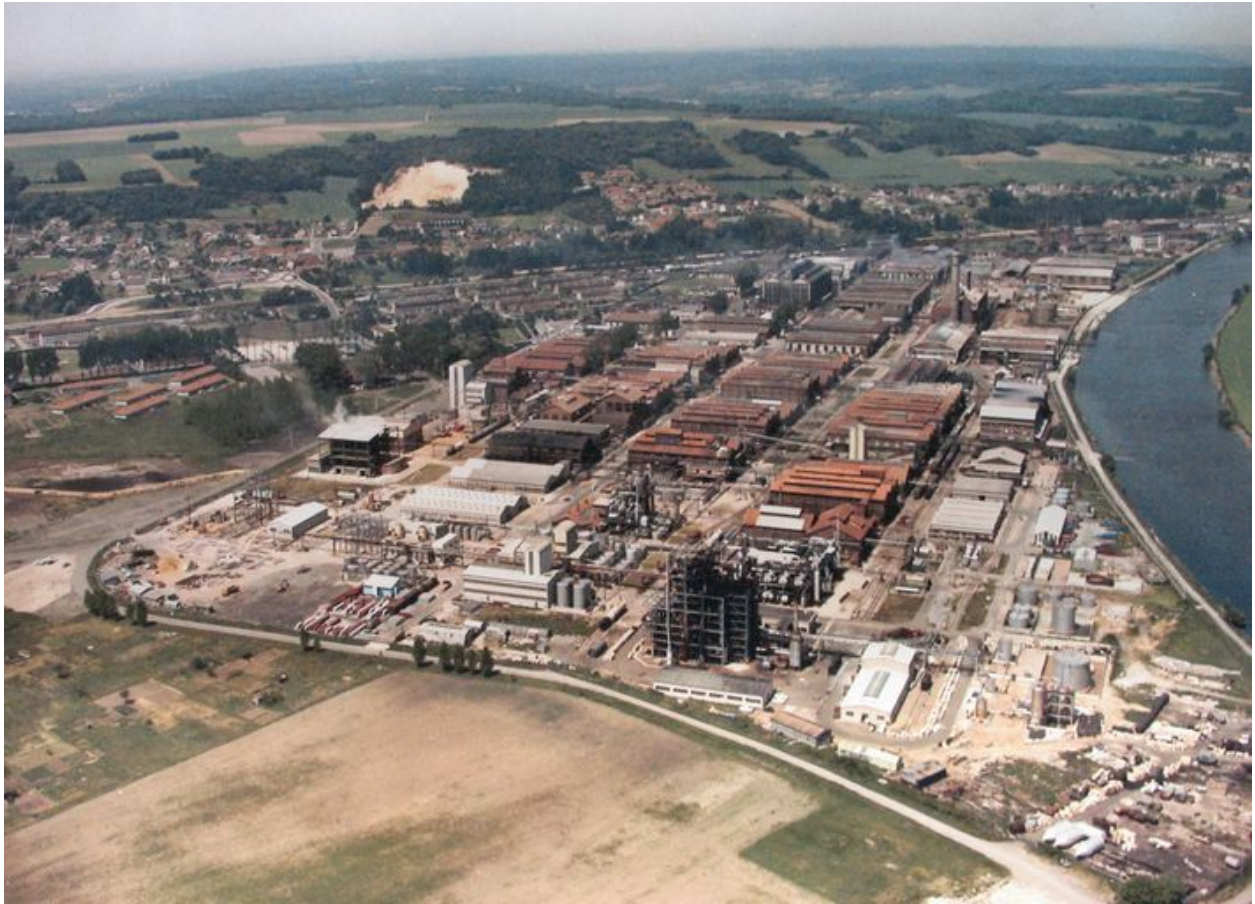
La plate-forme chimique dans les années 1950 (AC Villers-Saint-Paul ; fonds local)

IVR22\_20096005193NUCAB

Auteur de l'illustration : Clarisse Lorieux

(c) Région Hauts-de-France - Inventaire général ; (c) Département de l'Oise ; (c) Communauté de l'Agglomération  
Creilloise

reproduction soumise à autorisation du titulaire des droits d'exploitation



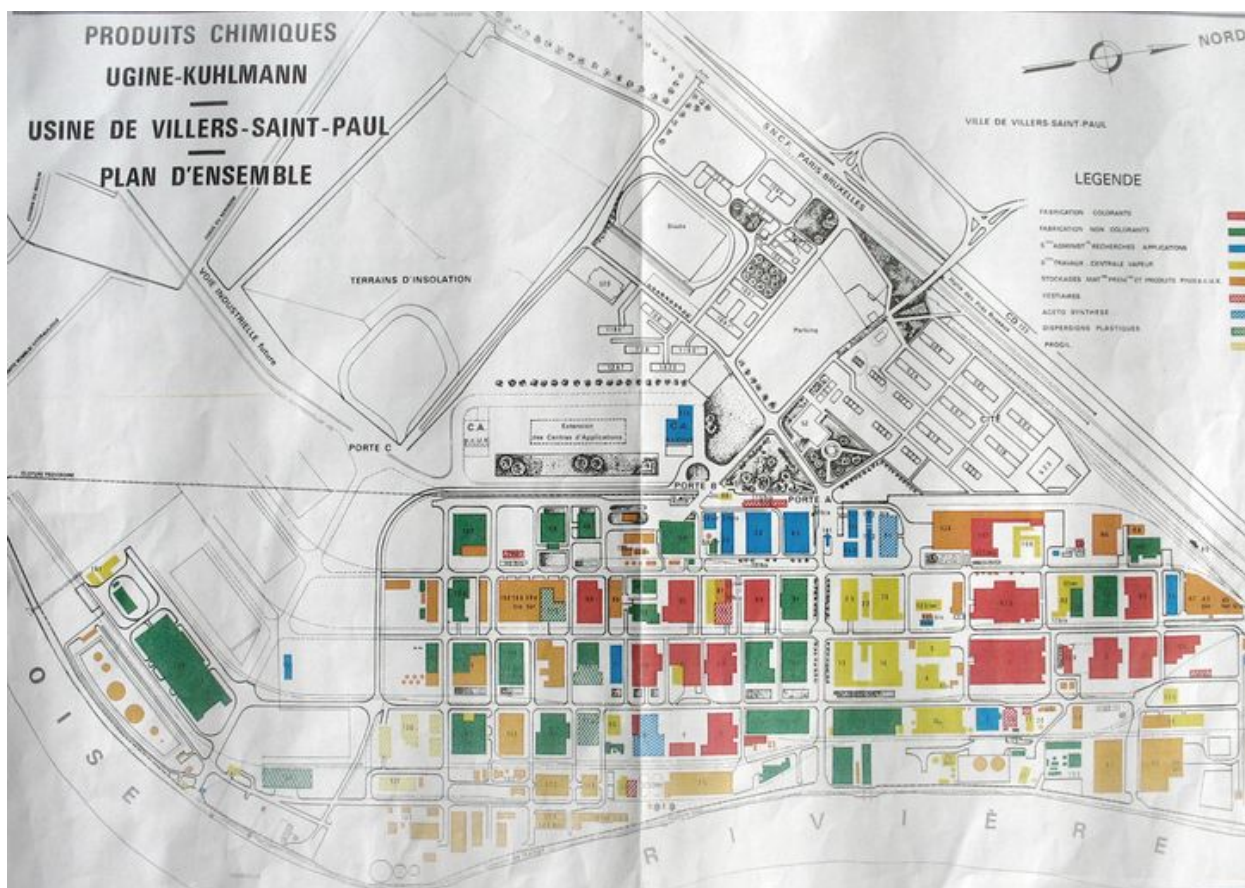
La plate-forme chimique au début des années 1970 : on distingue à gauche les baraquements abritant les ouvriers algériens (AC Villers-Saint-Paul ; fonds local).

IVR22\_20096005194NUCAB

Auteur de l'illustration : Clarisse Lorieux

(c) Région Hauts-de-France - Inventaire général ; (c) Département de l'Oise ; (c) Communauté de l'Agglomération Creilloise

reproduction soumise à autorisation du titulaire des droits d'exploitation



Plan des bâtiments de l'usine et de ses équipements en 1973 (AP).

IVR22\_20096005198NUCAB

Auteur de l'illustration : Clarisse Lorieux

(c) Région Hauts-de-France - Inventaire général ; (c) Département de l'Oise ; (c) Communauté de l'Agglomération  
Creilloise

reproduction soumise à autorisation du titulaire des droits d'exploitation



Vestige du bâtiment numéro 1 construit en 1917 pour la fabrication de colorants.

IVR22\_20096005165NUCA

Auteur de l'illustration : Clarisse Lorieux

(c) Région Hauts-de-France - Inventaire général ; (c) Département de l'Oise ; (c) Communauté de l'Agglomération  
Creilloise

reproduction soumise à autorisation du titulaire des droits d'exploitation



Bâtiment numéro 2 abritant les bureaux construit à la fin des années 1910.

IVR22\_20096005187NUCA

Auteur de l'illustration : Clarisse Lorieux

(c) Région Hauts-de-France - Inventaire général ; (c) Département de l'Oise ; (c) Communauté de l'Agglomération  
Creilloise

reproduction soumise à autorisation du titulaire des droits d'exploitation



La centrale vapeur construite dans les années 1920 et le château d'eau.

IVR22\_20096005166NUCA

Auteur de l'illustration : Clarisse Lorieux

(c) Région Hauts-de-France - Inventaire général ; (c) Département de l'Oise ; (c) Communauté de l'Agglomération  
Creilloise

reproduction soumise à autorisation du titulaire des droits d'exploitation



Château d'eau de la plate-forme chimique.

IVR22\_20096005186NUCA

Auteur de l'illustration : Clarisse Lorieux

(c) Région Hauts-de-France - Inventaire général ; (c) Département de l'Oise ; (c) Communauté de l'Agglomération Creilloise

reproduction soumise à autorisation du titulaire des droits d'exploitation





Les anciens laboratoires d'essais et de teinture.

IVR22\_20096005188NUCA

Auteur de l'illustration : Clarisse Lorieux

(c) Région Hauts-de-France - Inventaire général ; (c) Département de l'Oise ; (c) Communauté de l'Agglomération Creilloise

reproduction soumise à autorisation du titulaire des droits d'exploitation



Unité d'urée formol démolie à la fin de l'année 2007.

IVR22\_20076000027VA

Auteur de l'illustration : Thierry Lefébure

(c) Région Hauts-de-France - Inventaire général ; (c) Département de l'Oise ; (c) Communauté de l'Agglomération  
Creilloise

reproduction soumise à autorisation du titulaire des droits d'exploitation



Cuve de méthanol construite en 1972 et emplacement des autres cuves.

IVR22\_20096005167NUCA

Auteur de l'illustration : Clarisse Lorieux

(c) Région Hauts-de-France - Inventaire général ; (c) Département de l'Oise ; (c) Communauté de l'Agglomération  
Creilloise

reproduction soumise à autorisation du titulaire des droits d'exploitation