

Hauts-de-France, Somme
Longueau
la Grande-Cité
113 rue Victor-Hugo

Ancien dispensaire de la Nouvelle Etoile

Références du dossier

Numéro de dossier : IA80003472

Date de l'enquête initiale : 2004

Date(s) de rédaction : 2004, 2017

Cadre de l'étude : inventaire topographique Amiens métropole, patrimoine de la Reconstruction La première Reconstruction

Degré d'étude : repéré

Désignation

Dénomination : dispensaire

Appellation : Nouvelle Etoile

Parties constituantes non étudiées : logement, jardin

Compléments de localisation

Milieu d'implantation : en ville

Références cadastrales : 2003, AK, 230

Historique

Parmi les sources conservées au Centre des Archives du Monde du Travail, le procès-verbal de la réunion du comité de gestion des cités du 13 janvier 1922 décrit la consultation de nourrissons établie avec l'aide de la Société la Nouvelle Etoile : " Il a été heureux de constater que l'on avait su tirer le meilleur parti possible d'une installation très modeste, dans une maison à six pièces, où le moindre coin a été utilisé.

Au rez-de-chaussée se trouve une salle d'attente avec stalles pour le déshabillage. De là, les enfants passent dans les salles où ils sont pesés, baignés. Ils sont ensuite examinés par le Docteur. Toutes des opérations s'effectuent dans des locaux séparés.

Au premier étage, indépendamment des deux chambres réservées aux infirmières, une salle spéciale a été aménagée avec stalles d'isolement pour trois enfants. Chaque stalle est fermée par des rideaux de caoutchouc.

La réserve de médicaments est placée dans la cave dont l'infirmière a seule la clef".

Le compte rendu de l'assemblée générale des cités du chemin de fer du Nord du 17 mai 1925 mentionne le dispensaire et centre d'élevage (la Nouvelle Etoile), premier des quatre services créés dans les cités de la compagnie, qui accueille 47 enfants en 1924. Une photographie en donne une représentation vers 1924 (ill. 1). Le dispensaire ne compte alors qu'un pavillon au sud.

A. Goissaud en donne une autre représentation (ill. 2), où apparaissent les deux pavillons antérieurs et une description précise dans le numéro de *La Construction Moderne* de janvier 1927 (annexe 1).

Période(s) principale(s) : 1er quart 20e siècle

Description

L'édifice, implanté en parcelle d'angle, est formé de plusieurs bâtiments accolés et comprend un jardin en fond de parcelle. Le bâtiment principal à étage de comble est précédé de deux pavillons en rez-de-chaussée délimitant une petite cour antérieure aujourd'hui couverte. Celui du sud est éclairé par trois fenêtres en façade sur rue, celui du nord par quatre fenêtres en façade sur rue. Un dernier pavillon, largement éclairé, a été accolé à l'arrière du bâtiment principal. Il dispose d'un accès indépendant depuis le jardin, qui s'étend à l'ouest de la parcelle.

Le bâtiment principal est construit en parpaings de machefer masqué par un enduit. Il présente une toiture à demi-croupes, comme les deux pavillons sur la rue, construits en pan de bois, dont le hourdis est masqué par un enduit. Le pavillon accolé à l'ouest, à toit terrasse, est construit en brique ou parpaings de ciment masqués par un enduit. L'ensemble est couvert de tuiles mécaniques.

Eléments descriptifs

Matériau(x) du gros-oeuvre, mise en oeuvre et revêtement : matériau synthétique en gros oeuvre, parpaing de béton, enduit ; bois, pan de bois

Matériau(x) de couverture : tuile mécanique, béton en couverture

Étage(s) ou vaisseau(x) : en rez-de-chaussée, en rez-de-chaussée surélevé, étage de comble

Statut, intérêt et protection

Premier équipement de ce type à être construit dans les cités de la Compagnie des Chemins de fer du Nord, l'ancien dispensaire de la Nouvelle Etoile a été épargné par les bombardements de la seconde guerre mondiale. Avec les Bains-douches, il constitue ainsi un des derniers témoignages de la Grande cité et sans doute un des derniers dispensaires encore existants.

Statut de la propriété : propriété privée

Références documentaires

Documents d'archive

- AN / CAMT Série 202 AQ ; 202 AQ 1189. **Cités jardins. Procès-verbaux du comité de gestion des cités (1920-1929).**

Documents figurés

- **Longueau. Centre d'hygiène infantile**, photographie, s. d. (C. A. M. T. ; 202 AQ 1189).
- **Cité de Longueau. Dispensaire, centre d'hygiène infantile et maternelle.** In GOISSAUD, Antony. « L'oeuvre de la Compagnie du Nord. Une cité jardin à Longueau ». **La construction Moderne**, n° 18, 30 janvier 1927.

Bibliographie

- GOISSAUD, Antony. **L'oeuvre de la Compagnie du Nord. Une cité-jardin à Longueau.** *La construction Moderne*, 30 janvier 1927, n° 18. p. 207-209

Annexe 1

Dispensaire - Centre d'hygiène maternelle et infantile

Il nous reste enfin à signaler le Centre d'Hygiène maternelle et infantile, moins pour son architecture que pour son aménagement et les services nombreux qu'il rend à la population si intéressante des cheminots de Longueau, qui compte de très nombreux enfants.

Le bâtiment que nous publions a été construit dans une période où la réalisation devait être rapide comme nous l'avons expliqué dans notre premier article sur l'oeuvre de la Compagnie du Nord. Il constitue plutôt l'agrandissement des locaux d'un service installé dans un bâtiment existant (visible en arrière sur la photographie) et pour cette raison a été édifié contre ce dernier.

Le bâtiment qui nous intéresse comprend un porche d'entrée central sur lequel s'ouvrent deux grandes portes vitrées donnant accès à un long vestibule formant fond au bâtiment. Ce vestibule a, à son extrémité sur la gauche, deux waters et aboutit à son extrémité droite à la salle de garde d'infirmerie. Cette salle se situe dans l'aile droite et en arrière tandis que sur la rue prennent vue l'infirmerie avec deux boxes et trois lits, la biberonnerie et une salle de dépistage s'ouvrant sur le porche d'entrée.

La maison voisine contiguë au dispensaire comprend au rez-de-chaussée d'abord trois pièces affectées au dispensaire bordant le vestibule de celui-ci ; la salle de pesée et le cabinet du médecin servant aussi de salle de pansements (ces

deux pièces en communication avec le vestibule) et une grande salle avec quatre baignoires pour les enfants. Cette maison comprend encore au rez-de-chaussée, isolés par un mur séparatif de ces trois salles les locaux affectés au « Service d'hygiène scolaire pour les enfants plus grands ; ce sont une grande entrée, une salle d'attente, le cabinet du médecin, le vestiaire des infirmières, la salle d'opération, la salle de repos après les petites opérations et enfin une salle pour les mensurations et les pesées. Ce bâtiment comprend, en outre, à l'étage le logement de la Directrice. L'ensemble est parfaitement aménagé, l'installation comporte les derniers perfectionnements et les appareils les plus récemment conçus ; une photographie montre une partie de « la Biberonnerie » où les mamans viennent prendre les biberons de lait stérilisé.

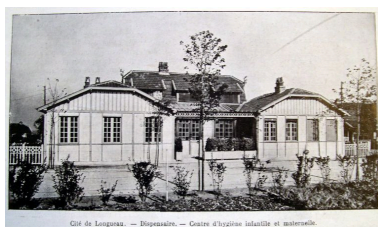
Cet important centre d'hygiène a été créé pour la Nouvelle Etoiles des petits enfants de France, section de la Pouponnière de Porchefontaine que dirige une femme de bien, la Présidente fondatrice, Mme Gonse-Boas [...]. Nous croyons devoir rappeler ici que Mme Gonse est la femme du sympathique architecte Gonse qui a conçu et réalisé le « Centre d'hygiène maternelle et infantile » de Montmorency (Seine-et-Oise) avec son confrère et camarade Duval. [...] Le centre d'hygiène infantile et maternelle de Longueau et centre d'élevage est appelé « la nouvelle Etoile de Longueau ».

GOISSAUD, Antony. « L'oeuvre de la Compagnie du Nord. Une cité jardin à Longueau ». **La construction Moderne**, n° 18, 30 janvier 1927, p. 207-209.

Illustrations



Longueau. Centre d'hygiène infantile, photographie, s. d. (C. A. M. T. ; 202 AQ 1189).
Phot. Centre des Archives du Monde du Travail
IVR22_20048010751NUCA



Cité de Longueau. Dispensaire, centre d'hygiène infantile et maternelle. La construction Moderne, n° 18, 30 janvier 1927
Phot. Isabelle Barbedor
IVR22_20048010770NUCA



Vue générale.
Phot. Isabelle Barbedor
IVR32_20168006200NUCA

Dossiers liés

Est partie constituante de : Cité jardin de la Compagnie des Chemins de fer du Nord, dite cité de la Gare, cité du Plateau, Grande Cité ou cité de Longueau (IA80003414) Hauts-de-France, Somme, Longueau, Le Plateau, rue Victor-Hugo, rue Denis-Papin, rue Pasteur, rue Général-Gallieni, rue Général-de Gaulle, rue de la République,

Auteur(s) du dossier : Isabelle Barbedor

Copyright(s) : (c) Région Hauts-de-France - Inventaire général



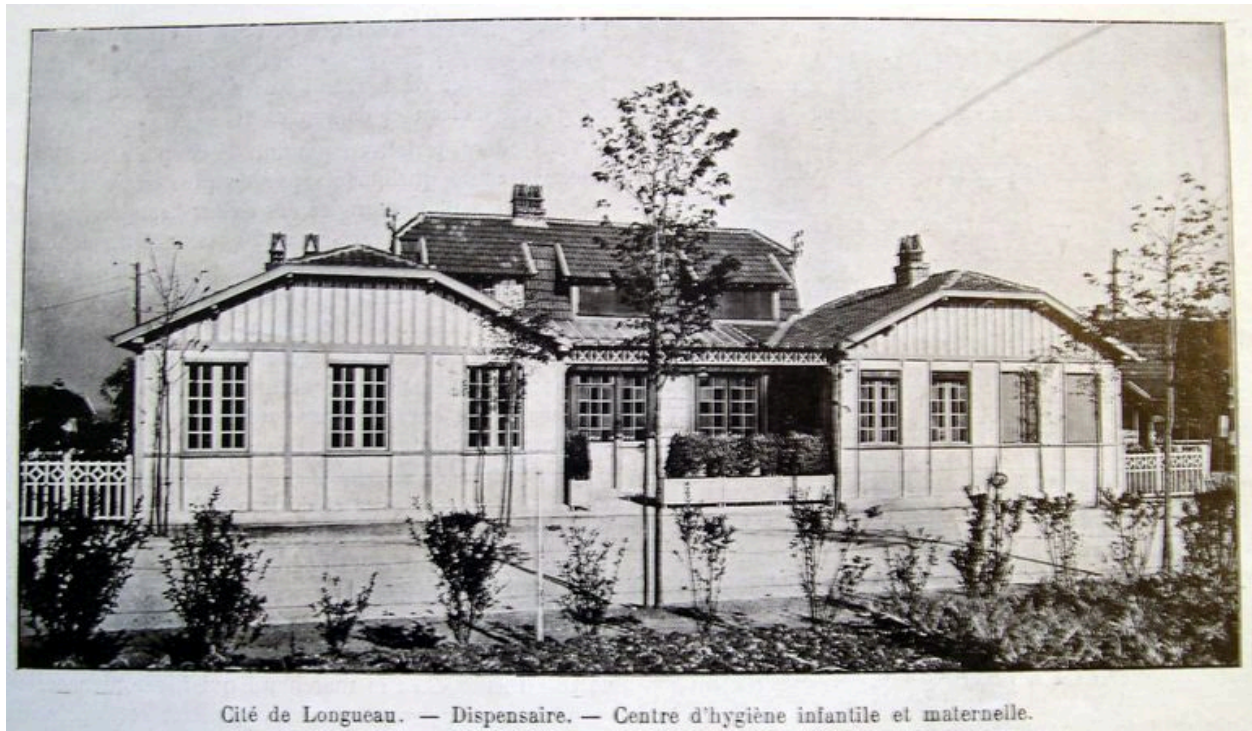
Longueau. Centre d'hygiène infantile, photographie, s. d. (C. A. M. T. ; 202 AQ 1189).

IVR22_20048010751NUCA

Auteur de l'illustration : Centre des Archives du Monde du Travail

(c) Archives nationales du monde du travail

reproduction soumise à autorisation du titulaire des droits d'exploitation



Cité de Longueau. Dispensaire, centre d'hygiène infantile et maternelle. La construction Moderne, n° 18, 30 janvier 1927

IVR22_20048010770NUCA

Auteur de l'illustration : Isabelle Barbedor

(c) Région Hauts-de-France - Inventaire général

reproduction soumise à autorisation du titulaire des droits d'exploitation



Vue générale.

IVR32_20168006200NUCA

Auteur de l'illustration : Isabelle Barbedor

(c) Région Hauts-de-France - Inventaire général

reproduction soumise à autorisation du titulaire des droits d'exploitation