

Hauts-de-France, Pas-de-Calais  
Berck  
Berck-Plage  
rue du Docteur-Calot

## Ancien hôpital marin, dit hôpital Malingre-Rivet, puis sanatorium de l'Oise et des départements (détruit)

### Références du dossier

Numéro de dossier : IA62001348

Date de l'enquête initiale : 2009

Date(s) de rédaction : 2015

Cadre de l'étude : enquête thématique régionale patrimoine hospitalier du Nord - Pas-de-Calais, patrimoine hospitalier

Degré d'étude : étudié

### Désignation

Dénomination : hôpital marin

Appellation : hôpital Malingre-Rivet, Sanatorium de l'Oise et des départements

### Compléments de localisation

Milieu d'implantation : bâti lâche

Références cadastrales : 1969, AN, 5

### Historique

En 1887, sur un terrain adossé aux dunes, rue Jules-Magnier (aujourd'hui rue du docteur-François-Calot), fut créé l'hôpital Malingre-Rivet, qui prit bientôt le nom de "Sanatorium de l'Oise et des départements". L'édifice bâti en briques offrait alors l'aspect d'une grosse demeure bourgeoise avec un corps central flanqué de deux pavillons formant avant-corps aux deux extrémités sud et nord. En dépit de son statut privé, l'établissement recevait des malades adressés par des institutions publiques. En 1903, une première extension fut réalisée dans le prolongement et au sud de l'édifice primitif dont l'intégrité se trouvait encore préservée en cette première phase de travaux. Le bâtiment correspondant à cette extension, haut de trois niveaux au lieu de deux pour le précédent, fut d'emblée pourvu de deux galeries de cure couvertes superposées bâties à l'exemple de celles qui venaient de voir le jour en 1902 dans l'hôpital Bouville 2 situé juste derrière, en front de mer. Lors de ces travaux, l'on ne tint aucunement compte du style de l'édifice précédent et, quoique l'on eût employé la brique en gros oeuvre, ce fut en association avec le béton armé utilisé pour la construction des poteaux porteurs des galeries de cure ainsi que, fort probablement, pour celle de l'ensemble des planchers. En 1910, le corps de bâtiment correspondant à l'extension exécutée en 1903 fut agrandi aux dépens de l'ancien édifice en absorbant son pavillon sud qui fut reconstruit avec un étage supplémentaire dans le style et selon le parti d'élévation adopté lors de cette extension : le nouveau bâtiment prit ainsi une allure un peu plus symétrique avec un avant-corps dressé à chacune de ses extrémités. Des travaux d'aménagement furent encore entrepris en 1925 pour établir une galerie de cure supplémentaire couverte au second étage du nouveau bâtiment. L'établissement qui était en mesure d'abriter 450 lits en 1934 recevait tant des enfants que des adolescents avec, pour chaque classe d'âge, des patients des deux sexes.

Durant la guerre de 1939-1945, les autorités allemandes firent évacuer tous les pensionnaires comme partout ailleurs. Du fait d'avoir été laissés à l'état d'abandon durant les cinq années de l'Occupation, les bâtiments étaient très dégradés au lendemain de la guerre, comme d'ailleurs la plupart des autres établissements sanitaires de la ville. Le sanatorium de l'Oise fut alors intégré au sein d'un ensemble hospitalier plus vaste comprenant les hôpitaux Bouville 3, hélio-marin, Victor-Ménard et Quettier, lequel fut intitulé "Centre sanatorial maritime de Berck". Les édifices correspondant à chacun de ces établissements furent réhabilités en partie avec les indemnités allouées par le ministère de la Reconstruction et de l'Urbanisme (MRU). Les travaux de réhabilitation concernant le sanatorium de l'Oise et le sanatorium Quettier furent engagés en 1957 sous la maîtrise d'œuvre de l'architecte Jean-Charles Raineri et livrés en 1961. Ces deux

établissements ainsi regroupés étaient à même d'abriter 760 lits après ces travaux de réhabilitation. Le sanatorium de l'Oise fut désaffecté sans doute dans les années 1970, en raison de la rapide régression de l'endémie tuberculeuse sous l'effet de la commercialisation de médicaments efficaces sur le bacille de Koch à partir de 1946, puis ses bâtiments furent complètement démolis dans les années 1980.

L'édifice se composait de deux parties bien distinctes non seulement chronologiquement, mais aussi par leur parti d'élévation ainsi que d'un point de vue constructif et stylistique. Au nord, le corps de bâtiment primitif était bâti tout de brique, s'élevait d'un étage carré et était couvert d'une toiture à longs pans à revêtement d'ardoises ; elle se présentait sous la forme d'un corps de logis rectangulaire terminé par un avant-corps très saillant à chacune de ses extrémités, et ses façades antérieure et postérieure étaient ordonnancées.

Le corps de bâtiment ajouté après coup sur le flanc sud de l'ancien était bâti lui aussi en brique, mais avec une structure porteuse qui était en béton armé, du moins en partie. Les bâtiments s'élevaient de deux étages carrés et étaient couverts d'une toiture-terrasse. A chaque extrémité de sa façade sur rue, soit celle tournée vers l'ouest, saillait un avant-corps, celui du sud comportant une travée de plus que celui du nord. Des galeries de cure couvertes portées par des poteaux en béton armé s'étendaient entre les avant-corps sur les trois niveaux de la façade sur rue.

Période(s) principale(s) : 4e quart 19e siècle, 1er quart 20e siècle

Dates : 1887 (daté par travaux historiques), 1903 (daté par travaux historiques), 1910 (daté par travaux historiques)

Auteur(s) de l'oeuvre : Jean-Charles Raineri (architecte, attribution par travaux historiques)

## Description

### Éléments descriptifs

### Typologies et état de conservation

État de conservation : détruit

## Références documentaires

### Documents d'archive

- GAUSSERON, Bernard-Henri. **La santé par la mer. Berck-Plage**. Paris : imprimerie Larousse, 1902, "Autres établissements hospitaliers".

### Documents figurés

- Berck-Plage. Maison de l'Oise et des Départements**. Carte postale, début du 20e siècle (coll. part.).
- Berck-Plage. Sanatorium de l'Oise [et des Départements]**. Carte postale, début du 20e siècle (coll. part.).
- Berck-Plage. Sanatorium de l'Oise et des Départements**. Carte postale, début du 20e siècle (coll. part.).
- Berck-Plage. Sanatorium de l'Oise**. Carte postale, début du 20e siècle (coll. part.).
- Berck-Plage. Sanatorium de l'Oise et Dr Quettier**. Carte postale, 1er quart 20e siècle (coll. part.).
- Berck-Plage. Sanatorium de l'Oise. [Sanatorium de l'Oise et des Départements Dr Quettier directeur]**. Carte postale, 1er quart 20e siècle (coll. part.).
- Berck-Plage. Sanatorium de l'Oise et des Départements. Terrasse - cure d'air 1er étage**. Carte postale, 1er quart 20e siècle (coll. part.).
- 164. Berck-Plage. Sanatorium de l'Oise et des Départements**. Carte postale, 1er quart 20e siècle (coll. part.).

## Bibliographie

- GIRET Joseph. **Historique des hôpitaux de Berck. Union des établissements hélio-marins de Berck.** *Dossiers archéologiques, historiques et culturels du Nord et du Pas-de-Calais*, 1985, n°19.

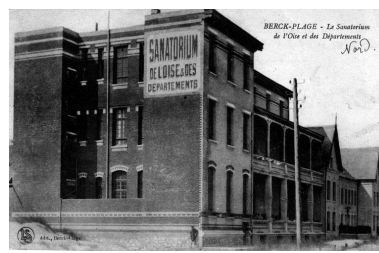
## Illustrations



Elévation est donnant sur la rue, état avant tout agrandissement de l'édifice primitif, vue générale prise de trois-quarts droit. Carte postale, début du 20e siècle (coll. part.).  
Phot. Thibaut Pierre (reproduction)  
IVR31\_20066200427NUC



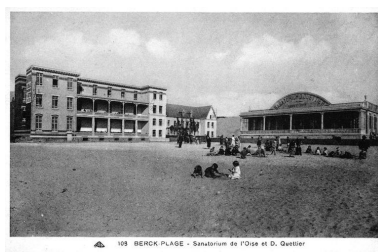
Elévation est donnant sur la rue, état après le premier agrandissement vers le sud de l'édifice primitif, vue de trois-quarts gauche. Carte postale, début du 20e siècle (coll. part.).  
Phot. Stein Eddy  
IVR31\_20076200012NUC



Elévation est donnant sur la rue, état après le premier agrandissement vers le sud de l'édifice primitif, vue en enfilade prise depuis le flanc sud. Carte postale, début du 20e siècle (coll. part.).  
Phot. Thibaut Pierre (reproduction)  
IVR31\_20066200419NUC



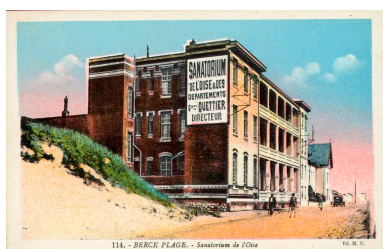
Elévation est donnant sur la rue, vue générale prise de trois-quarts droit. Carte postale, début du 20e siècle (coll. part.).  
Phot. Stein Eddy  
IVR31\_20066200338NUC



Vue montrant, sur la gauche, la façade donnant sur la rue du sanatorium de l'Oise et, sur la droite, l'élévation latérale sud du sanatorium Quettier. Carte postale, années 1920-1930 (coll. part.).  
Phot. Stein Eddy  
IVR31\_20066200337NUC



Elévation est donnant sur la rue, état après exhaussement du bâtiment résultant du premier agrandissement vers le sud de l'édifice primitif, vue de trois-quarts gauche. Carte postale, années 1920-1930 (coll. part.).  
Phot. Thibaut Pierre (reproduction)  
IVR31\_20066200370NUCA



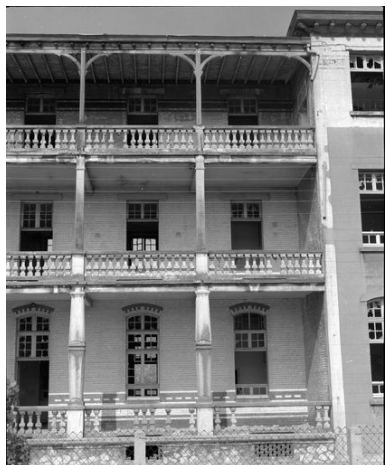
Façade donnant sur la rue où se déploient les galeries de cure, vue en enfilade prise depuis le sud. Carte postale, début du 20e siècle (coll. part.).  
Phot. Stein Eddy  
IVR31\_20066200128NUCA



Elévation antérieure, galerie de cure du 1er étage, vue en enfilade montrant des femmes pensionnaires installées pour y effectuer leur cure d'air. Carte postale, début du 20e siècle (coll. part.).  
Phot. Bouvet Hubert  
IVR31\_20146202304NUC



Façade donnant sur la rue où se déploient les galeries de cure, vue générale prise de face.  
Phot. Eric Dessert  
IVR31\_19816203789X



Façade donnant sur la rue où se déploient les galeries de cure, détail des galeries de cure superposées.

Phot. Eric Dessert  
IVR31\_19816203807X



Cour, vue générale.  
Phot. Eric Dessert  
IVR31\_19816203868X



Détail de deux façades donnant sur la cour.  
Phot. Eric Dessert  
IVR31\_19816203804X



Détail de deux façades donnant sur la cour.

Phot. Eric Dessert  
IVR31\_19816203802X

## Dossiers liés

### Dossiers de synthèse :

Hôpitaux marins de Berck [refdoc] (IA62002963)

### Oeuvre(s) contenue(s) :

### Oeuvre(s) en rapport :

Lotissement concerté ; quartier dit Quartier Terminus - Belle-Vue (IA62001508) Nord-Pas-de-Calais, Pas-de-Calais, Berck

Auteur(s) du dossier : Pierre-Louis Laget, Pierre Pingoux

Copyright(s) : (c) Région Hauts-de-France - Inventaire général



Elévation est donnant sur la rue, état avant tout agrandissement de l'édifice primitif, vue générale prise de trois-quarts droit. Carte postale, début du 20e siècle (coll. part.).

IVR31\_20066200427NUC

Auteur de l'illustration : Thibaut Pierre (reproduction)

(c) Région Hauts-de-France - Inventaire général

reproduction soumise à autorisation du titulaire des droits d'exploitation



Elévation est donnant sur la rue, état après le premier agrandissement vers le sud de l'édifice primitif, vue de trois-quarts gauche. Carte postale, début du 20e siècle (coll. part.).

IVR31\_20076200012NUC

Auteur de l'illustration : Stein Eddy

(c) Région Hauts-de-France - Inventaire général

reproduction soumise à autorisation du titulaire des droits d'exploitation



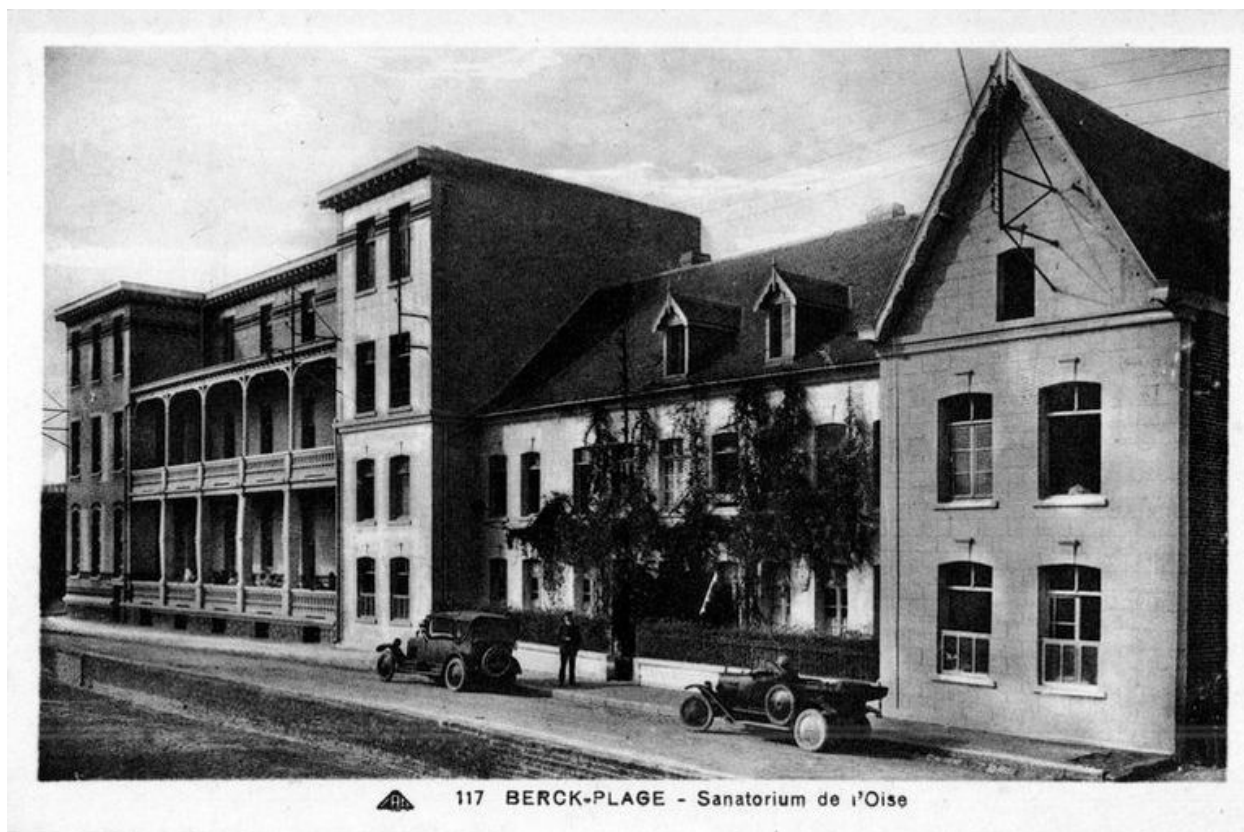
Elévation est donnant sur la rue, état après le premier agrandissement vers le sud de l'édifice primitif, vue en enfilade prise depuis le flanc sud. Carte postale, début du 20e siècle (coll. part.).

IVR31\_20066200419NUC

Auteur de l'illustration : Thibaut Pierre (reproduction)

(c) Région Hauts-de-France - Inventaire général

reproduction soumise à autorisation du titulaire des droits d'exploitation



Elévation est donnant sur la rue, vue générale prise de trois-quarts droit. Carte postale, début du 20e siècle (coll. part.).

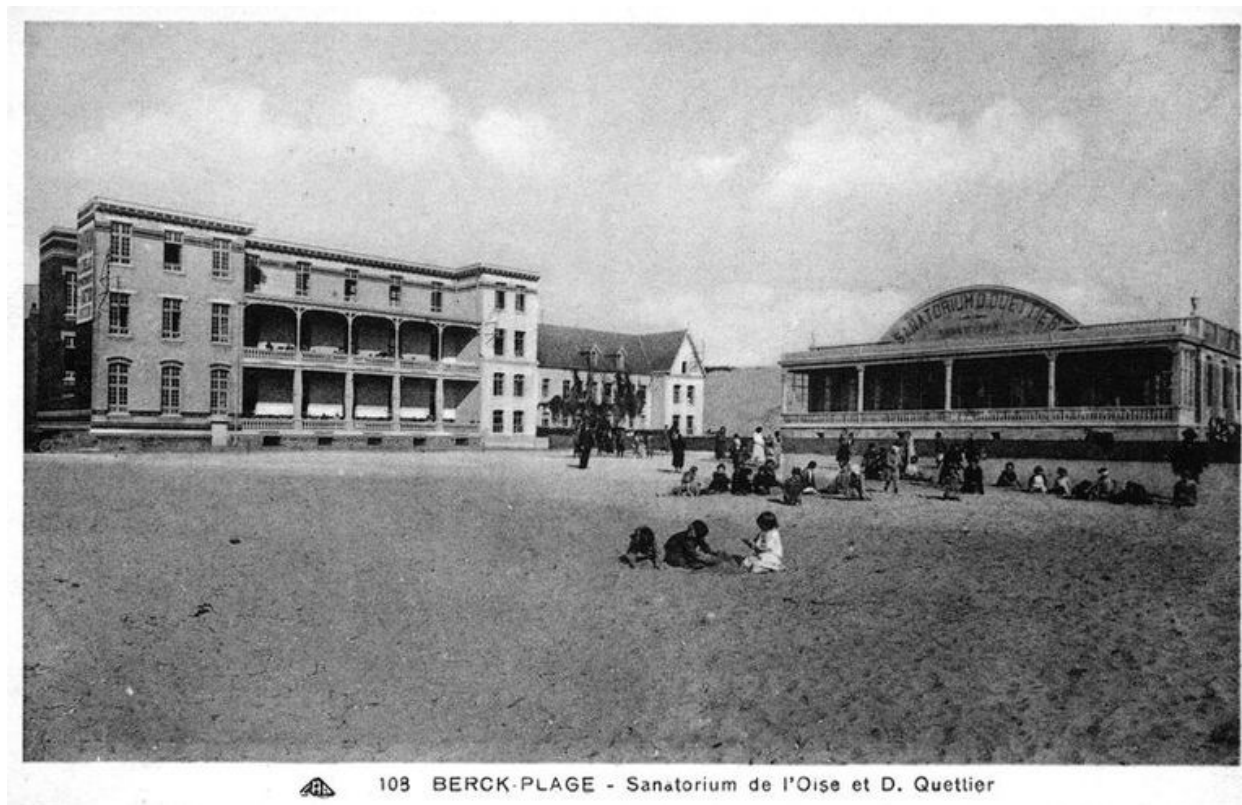
IVR31\_20066200338NUC

Auteur de l'illustration : Stein Eddy

(c) Région Hauts-de-France - Inventaire général

reproduction soumise à autorisation du titulaire des droits d'exploitation





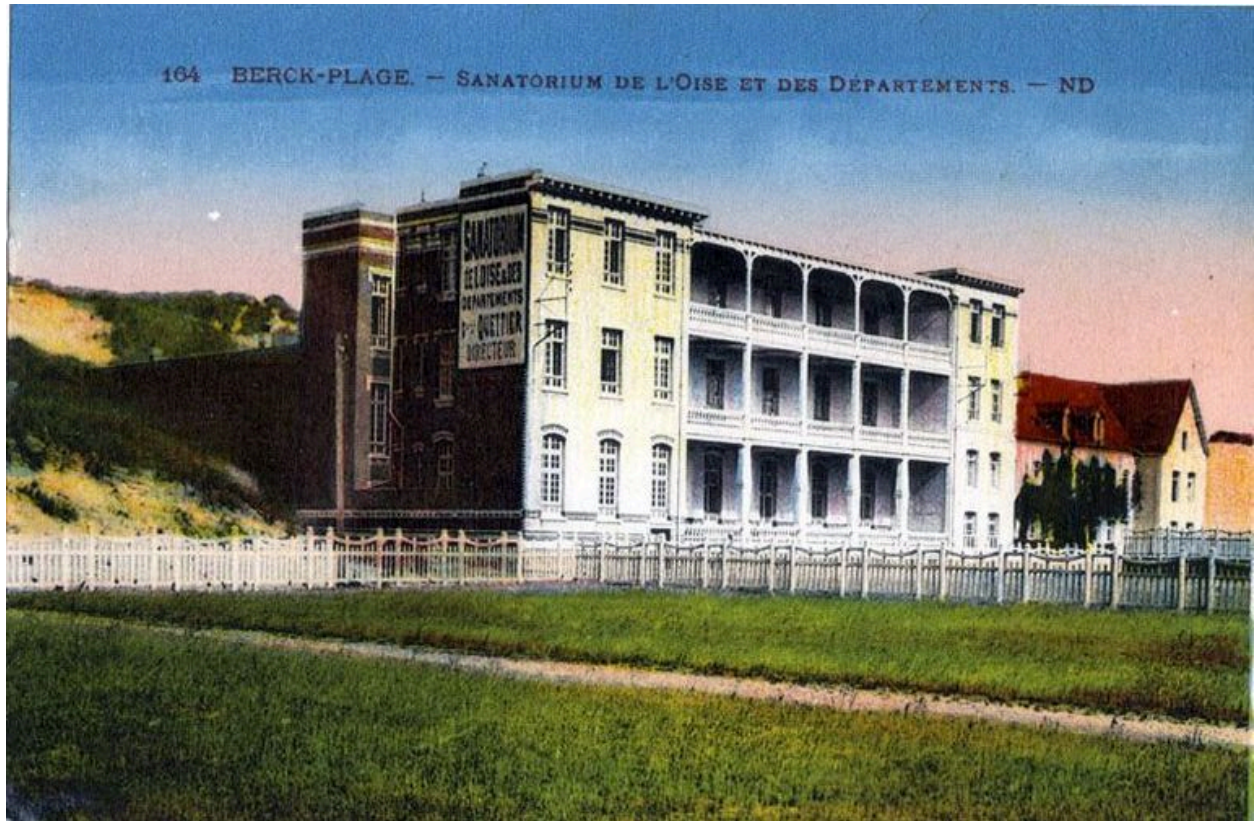
Vue montrant, sur la gauche, la façade donnant sur la rue du sanatorium de l'Oise et, sur la droite, l'élévation latérale sud du sanatorium Quettier. Carte postale, années 1920-1930 (coll. part.).

IVR31\_20066200337NUC

Auteur de l'illustration : Stein Eddy

(c) Région Hauts-de-France - Inventaire général

reproduction soumise à autorisation du titulaire des droits d'exploitation



Elévation est donnant sur la rue, état après exhaussement du bâtiment résultant du premier agrandissement vers le sud de l'édifice primitif, vue de trois-quarts gauche. Carte postale, années 1920-1930 (coll. part.).

IVR31\_20066200370NUCA

Auteur de l'illustration : Thibaut Pierre (reproduction)

(c) Région Hauts-de-France - Inventaire général

reproduction soumise à autorisation du titulaire des droits d'exploitation



Façade donnant sur la rue où se déploient les galeries de cure, vue en enfilade prise depuis le sud. Carte postale, début du 20e siècle (coll. part.).

IVR31\_20066200128NUCA

Auteur de l'illustration : Stein Eddy

(c) Région Hauts-de-France - Inventaire général

reproduction soumise à autorisation du titulaire des droits d'exploitation



Elévation antérieure, galerie de cure du 1er étage, vue en enfilade montrant des femmes pensionnaires installées pour y effectuer leur cure d'air. Carte postale, début du 20e siècle (coll. part.).

IVR31\_20146202304NUC

Auteur de l'illustration : Bouvet Hubert

(c) Région Hauts-de-France - Inventaire général

reproduction soumise à autorisation du titulaire des droits d'exploitation



Façade donnant sur la rue où se déploient les galeries de cure, vue générale prise de face.

IVR31\_19816203789X

Auteur de l'illustration : Eric Dessert

(c) Région Hauts-de-France - Inventaire général

reproduction soumise à autorisation du titulaire des droits d'exploitation



Façade donnant sur la rue où se déploient les galeries de cure, détail des galeries de cure superposées.

IVR31\_19816203807X

Auteur de l'illustration : Eric Dessert

(c) Région Hauts-de-France - Inventaire général

reproduction soumise à autorisation du titulaire des droits d'exploitation



Cour, vue générale.

IVR31\_19816203868X

Auteur de l'illustration : Eric Dessert

(c) Région Hauts-de-France - Inventaire général

reproduction soumise à autorisation du titulaire des droits d'exploitation



Détail de deux façades donnant sur la cour.

IVR31\_19816203804X

Auteur de l'illustration : Eric Dessert

(c) Région Hauts-de-France - Inventaire général

reproduction soumise à autorisation du titulaire des droits d'exploitation





Détail de deux façades donnant sur la cour.

IVR31\_19816203802X

Auteur de l'illustration : Eric Dessert

(c) Région Hauts-de-France - Inventaire général

reproduction soumise à autorisation du titulaire des droits d'exploitation