

Hauts-de-France, Aisne
Boué
4 rue des Fabriques

Ancienne conserverie Gosse-Delleaux, puis confiterie de la Thiérache, puis confiterie Materne, puis confiteries et conserveries européennes, puis Materne-Fruibourg

Références du dossier

Numéro de dossier : IA02000042
Date de l'enquête initiale : 1993
Date(s) de rédaction : 1995
Cadre de l'étude : inventaire topographique canton du Nouvion-en-Thiérache, patrimoine industriel Aisne
Degré d'étude : étudié

Désignation

Dénomination : conserverie
Précision sur la dénomination : confiterie
Appellation : fabrique Gosse-Delleaux, Confiterie de la Thiérache, Materne, Confiteries et conserveries européennes, Materne-Fruibourg
Parties constituantes non étudiées : bureau, cour, conciergerie, vestiaire d'usine, laboratoire, chaufferie, cheminée d'usine, logement, atelier de fabrication, entrepôt industriel, magasin industriel, silo, aire des déchets, atelier de réparation

Compléments de localisation

Milieu d'implantation : en village
Références cadastrales : . 1986 AE 35 A 46, 183, 184, 310, 311

Historique

L'usine est créée vers 1880 par l'industriel Gosse, destinée à la fabrication et la vente de pâte de pommes, confitures et conserves de fruits. L'usine s'arrête de fonctionner en 1914, date à laquelle 18 employés produisent 200 t. de pâte de pommes et 600 t. de confiture par an.

Partiellement détruite à la guerre, elle est vendue en juillet 1921 à Edouard Materne qui la reconstruit. Elle rouvre en 1922. Le logement patronal est rebâti vers 1924, puis une seconde maison est édifiée pour la famille Materne vers 1925.

En 1946, l'architecte Jean Deflandre dessine les plans de nouveaux bureaux et logements (d'après archives). En 1948, la production annuelle est de 1500 t.

En 1967, Paul Materne vend l'usine, qui produit alors 4000 t. par an au groupe américain Grace.

En 1977, la fabrique est vendue au groupe Brooke Bond Liebig. De nouveaux bureaux et entrepôts sont construits entre 1977 et 1981. Elle rentre dans le groupe BSN en 1983, date à laquelle elle occupe 145 employés. Alors, de nouvelles constructions, destinées principalement au stockage, agrandissent l'usine au nord et à l'ouest et entraînent la destruction de logements vers 1985, puis des deux villas Materne vers 1989. La surface construite passe ainsi à 17800 m² et la production à 30000 t.

En 1994, l'usine commence à fabriquer de la compote et emploie 160 personnes. Elle est rachetée la même année par le groupe anglais Hilldown.

Période(s) principale(s) : 1er quart 20e siècle, 4e quart 20e siècle

Période(s) secondaire(s) : 4e quart 19e siècle, 2e quart 20e siècle

Dates : 1946 (daté par source, daté par travaux historiques)

Auteur(s) de l'oeuvre : Jean Deflandre (architecte, attribution par source)

Description

Bâtiment sur rue (premier atelier de fabrication) en brique, à un étage et étage en surcroît desservis par un escalier en charpente métallique en vis sans jour, couvert d'un toit d'ardoise à longs pans brisés et pignon couvert.

Au sud de la cour, bâtiment à usage de conciergerie et bureaux, enduit, avec toit d'ardoise à longs pans et croupe et terrasse en ciment.

A l'ouest de la cour, ensemble de constructions en brique et parpaing de béton, couvertes de toits à croupe et pignon couvert en ardoise, zinc et tôle ondulée.

Le reste des bâtiments qui environnent ce noyau original est édifié en pan de métal et métal, et couvert de toitures en métal, à longs pans et pignon couvert.

Les machines sont récentes.

Éléments descriptifs

Matériau(x) du gros-oeuvre, mise en oeuvre et revêtement : brique ; métal ; enduit partiel ; parpaing de béton ; pan de métal

Matériau(x) de couverture : ardoise, zinc en couverture, tôle ondulée, métal en couverture, ciment en couverture

Étage(s) ou vaisseau(x) : 1 étage carré, étage en surcroît

Élévations extérieures : élévation à travées

Type(s) de couverture : terrasse ; toit à longs pans ; toit à longs pans brisés ; pignon couvert ; croupe

Escaliers : escalier dans-oeuvre : escalier en vis sans jour, cage ouverte, en charpente métallique

Énergies : énergie thermique ; énergie électrique ; produite sur place ; achetée ; moteur thermique ; moteur électrique

Typologies et état de conservation

État de conservation : restauré

Statut, intérêt et protection

L'intégralité du dossier est consultable au centre de documentation de l'Inventaire du Patrimoine culturel à Amiens.

Statut de la propriété : propriété privée

Références documentaires

Documents figurés

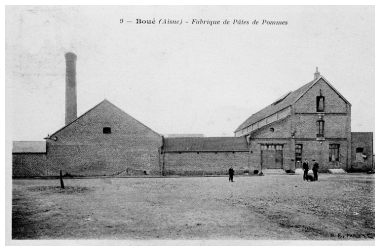
- **Fabrique de pâte de pommes extra blonde & pâte de fruits Gosse, Delleaux & Cie**, papier à lettre imprimé, [vers 1914] (AD Aisne ; 15 R 612/117).
- **Boué (Aisne). Fabrique de Pâtes de pommes**, carte postale, B.F. Paris, [avant 1914] (coll. part.).
- **Boué. Façade vers la Gare**, carte postale, Nels, [vers 1930] (coll. part.).
- **Boué. La confiturerie**, carte postale, Edit. Couture Haumont, [vers 1930] (coll. part.).
- **Boué. Vue générale de l'Usine**, carte postale, Nels, [vers 1930] (coll. part.).
- Boué. Propriété Materne, carte postale, Edit. Couture Hautmont, [s.d.] (coll. part.).
- **Boué. Cour de l'Usine et stock de pommes**, carte postale, Nels, [s.d.] (coll. part.).
- **Service d'emballage et d'Expédition**, carte postale, [vers 1930] (coll. part.).
- **Boué (Aisne). L'Usine Materne**, photographie, [vers 1950] (coll. part.).

- [Vue aérienne de la confiterie avant la destruction des logements patronaux], photographie, [vers 1985] (coll. part.).

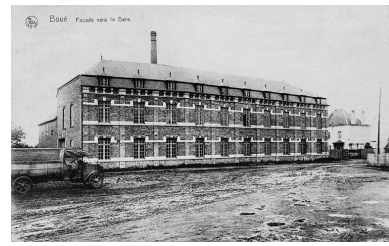
Illustrations



En-tête du papier à lettre de la fabrique de pâte de pommes Gosse Delleaux & cie, vers 1914 (AD Aisne ; 15 R 612/117).
Phot. Thierry Lefébure
IVR22_19920200066XB



Vue générale de la fabrique de pâtes de pommes Gosse Delleaux & cie, avant 1914 (coll. part.).
Phot. Thierry Lefébure
IVR22_19950202983XB



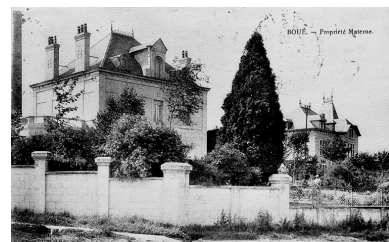
Atelier de la confiterie Materne, façade vers la gare, vers 1930 (coll. part.).
Phot. Thierry Lefébure
IVR22_19950202985XB



Vue générale sud-est de l'usine, vers 1930 (coll. part.).
Phot. Thierry Lefébure
IVR22_19950202992XB



Vue d'ensemble de la confiterie Materne, vers 1930 (coll. part.).
Phot. Thierry Lefébure
IVR22_19950202986XB



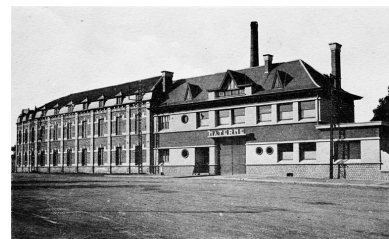
Vue générale sud-est des deux logements patronaux de la famille Materne, [s.d.] (coll. part.).
Phot. Thierry Lefébure
IVR22_19950202987XB



Les deux logements patronaux vus depuis la cour de l'usine, [s.d.] (coll. part.).
Phot. Thierry Lefébure
IVR22_19950202984XB



Vue intérieure du bâtiment réservé à l'emballage et à l'expédition, vers 1930 (coll. part.).
Phot. Thierry Lefébure
IVR22_19950202997XB



Façade de l'usine avec les nouveaux bâtiments de 1946, vers 1950 (coll. part.).
Phot. Thierry Lefébure
IVR22_19950202990XB



Vue aérienne de la confiterie, vers 1985 avant la destruction des logements patronaux (coll. part.).
Phot. Thierry Lefébure
IVR22_19950203000XB



Vue aérienne sud de la confiterie, en 1989.
Phot. Phot'R
IVR22_19890201318P



Façades de l'atelier de fabrication reconstruit vers 1922 et des bureaux construits en 1946.
Phot. Christiane Riboulleau
IVR22_19960200039ZA



Façade de l'atelier de fabrication reconstruit vers 1922.
Phot. Christiane Riboulleau
IVR22_19960200038ZA



Vue des silos à sucre, édifés au sud de l'usine.
Phot. Christiane Riboulleau
IVR22_19960200040ZA



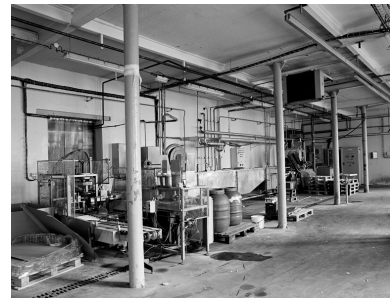
Côté ouest de l'usine occupé par des magasin industriels récents et par la station d'épuration.
Phot. Thierry Lefébure
IVR22_19950202995V



Elévation sur cour des bureaux.
Phot. Thierry Lefébure
IVR22_19950202996V



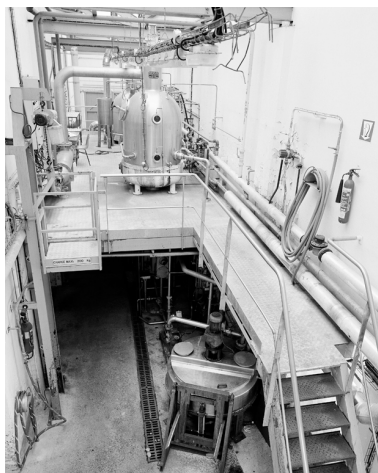
Elévation sur cour d'un ancien bâtiment de l'usine, occupé aujourd'hui par le laboratoire, des vestiaires et la réception des emballages.
Phot. Thierry Lefébure
IVR22_19950202994V



Vue intérieure de l'ancien atelier de fabrication reconstruit en 1922, au niveau du rez-de-chaussée (en cours de réaffectation).
Phot. Thierry Lefébure
IVR22_19950202961X



Vue intérieure de l'ancien atelier de fabrication reconstruit vers 1922, au niveau du 1er étage.
Phot. Thierry Lefébure
IVR22_19950202964X



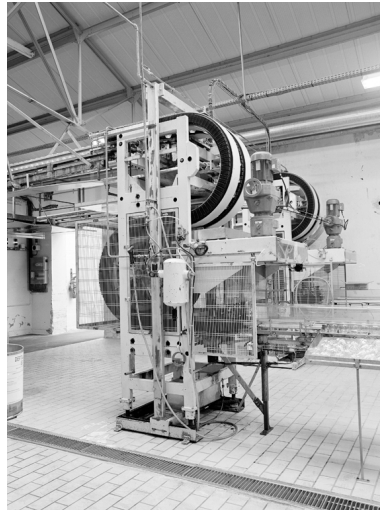
Vue d'un des ateliers de fabrication.
Phot. Thierry Lefébure
IVR22_19950202963X



Vue de l'atelier de préparation où les fruits sont déballés, triés, mélangés et pesés avant cuisson.
Phot. Thierry Lefébure
IVR22_19950202967X



Vue générale de l'atelier de cuisson de la confiture.
Phot. Thierry Lefébure
IVR22_19950202968X



Atelier de fabrication de la confiture : machine qui nettoie l'intérieur des pots de verre par soufflage d'air.
Phot. Thierry Lefébure
IVR22_19950202972X



Vue de la machine qui dose la confiture dans les pots de verre.
Phot. Thierry Lefébure
IVR22_19950202970X



Machine qui capsule sous vapeur les pots de confiture après remplissage.
Phot. Thierry Lefébure
IVR22_19950202971X



Machine servant à pasteuriser les pots.
Phot. Thierry Lefébure
IVR22_19950202969X



Partie de la chaîne de fabrication où les pots de confiture reçoivent une collerette ou une étiquette puis l'impression d'une date de péremption.
Phot. Thierry Lefébure
IVR22_19950202973X



Machine (dite fardeleuse) où les pots de confiture sont groupés par 6 puis emballés dans un film plastique.
Phot. Thierry Lefébure
IVR22_19950202974X



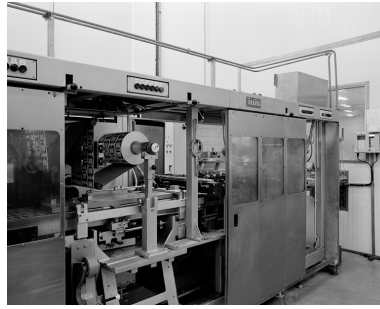
Sortie de la palettisation.
Phot. Thierry Lefébure
IVR22_19950202975X



Vue de l'atelier de fabrication de la compote de pommes : machines diverses servant à cuire et mélanger les fruits puis à recueillir les déchets.
Phot. Thierry Lefébure
IVR22_19950202978X



Conditionnement de la compote de pommes : vue d'ensemble de la ligne de thermoformage.
Phot. Thierry Lefébure
IVR22_19950202977X



Partie de la ligne de thermoformage où les tetrapacks de compote de pommes reçoivent un opercule.
Phot. Thierry Lefébure
IVR22_19950202976X



Vue intérieure de la chaufferie avec ses deux chaudières.
Phot. Thierry Lefébure
IVR22_19950202981X

Dossiers liés

Dossiers de synthèse :

Le canton du Nouvion-en-Thiérache : le territoire de la commune de Boué (IA02000026) Hauts-de-France, Aisne, Boué

Oeuvre(s) contenue(s) :

Auteur(s) du dossier : Christiane Riboulleau, Bernadette Demetz, Benoît Dufournier

Copyright(s) : (c) Région Hauts-de-France - Inventaire général ; (c) Département de l'Aisne ; (c) AGIR-Pic



En-tête du papier à lettre de la fabrique de pâte de pommes Gosse Delleaux & cie, vers 1914 (AD Aisne ; 15 R 612/117).

IVR22_19920200066XB

Auteur de l'illustration : Thierry Lefébure

(c) Ministère de la culture - Inventaire général ; (c) Département de l'Aisne ; (c) AGIR-Pic
reproduction soumise à autorisation du titulaire des droits d'exploitation

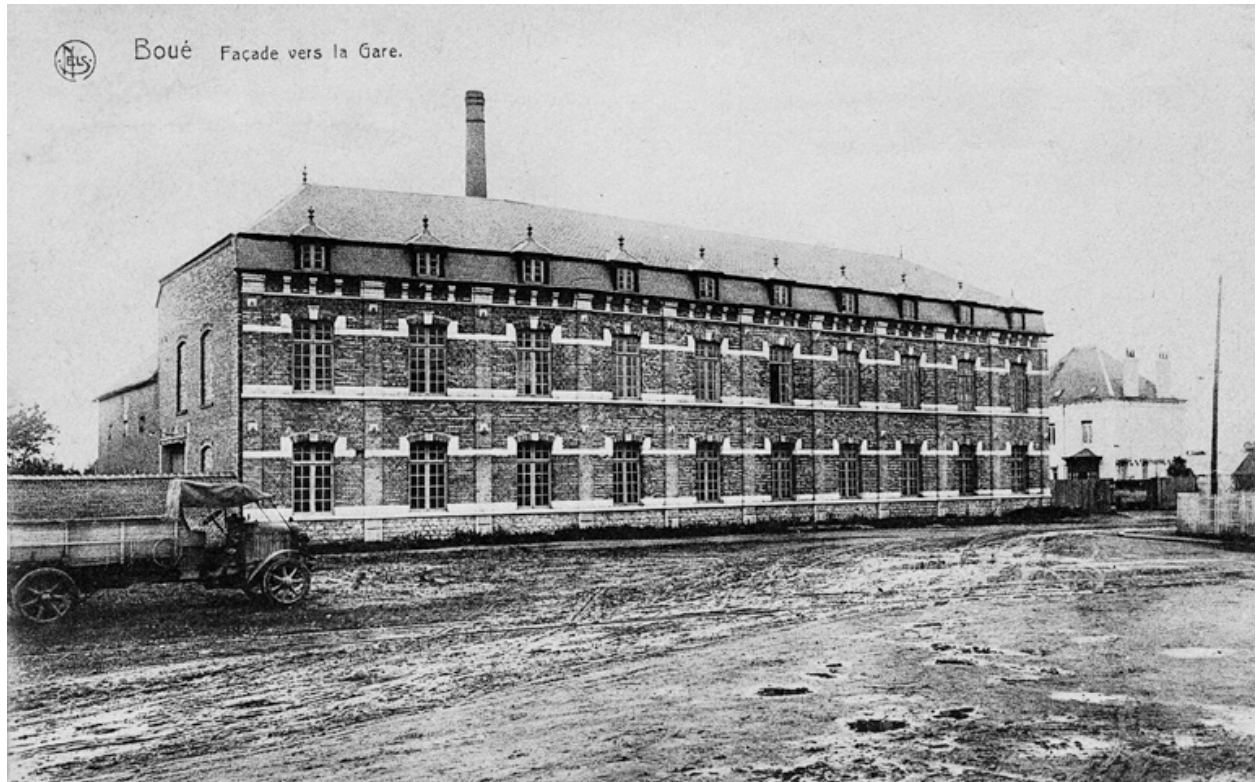


Vue générale de la fabrique de pâtes de pommes Gosse Delleaux & cie, avant 1914 (coll. part.).

IVR22_19950202983XB

Auteur de l'illustration : Thierry Lefébure

(c) Ministère de la culture - Inventaire général ; (c) Département de l'Aisne ; (c) AGIR-Pic
reproduction soumise à autorisation du titulaire des droits d'exploitation



Atelier de la confiserie Materne, façade vers la gare, vers 1930 (coll. part.).

IVR22_19950202985XB

Auteur de l'illustration : Thierry Lefébure

(c) Ministère de la culture - Inventaire général ; (c) Département de l'Aisne ; (c) AGIR-Pic
reproduction soumise à autorisation du titulaire des droits d'exploitation



Vue générale sud-est de l'usine, vers 1930 (coll. part.).

IVR22_19950202992XB

Auteur de l'illustration : Thierry Lefébure

(c) Ministère de la culture - Inventaire général ; (c) Département de l'Aisne ; (c) AGIR-Pic
reproduction soumise à autorisation du titulaire des droits d'exploitation

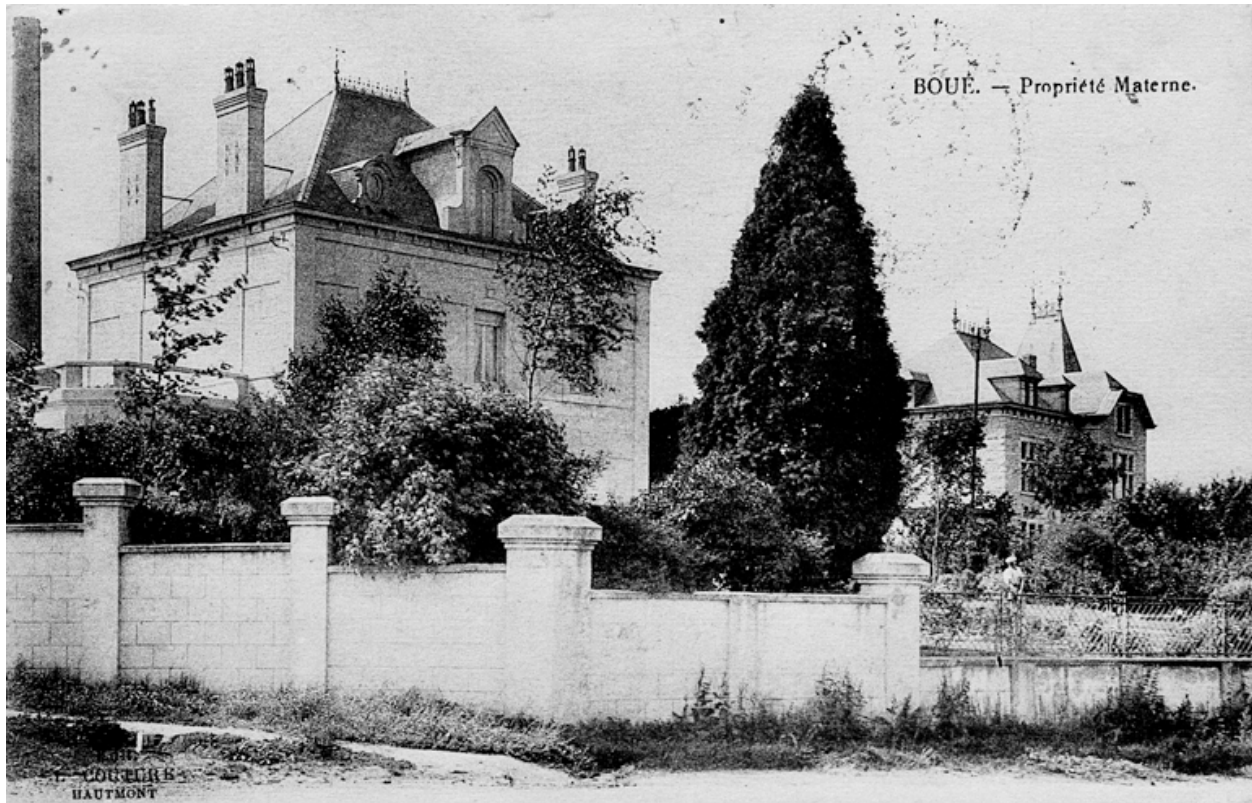


Vue d'ensemble de la confiserie Materne, vers 1930 (coll. part.).

IVR22_19950202986XB

Auteur de l'illustration : Thierry Lefébure

(c) Ministère de la culture - Inventaire général ; (c) Département de l'Aisne ; (c) AGIR-Pic
reproduction soumise à autorisation du titulaire des droits d'exploitation



Vue générale sud-est des deux logements patronaux de la famille Materne, [s.d.] (coll. part.).

IVR22_19950202987XB

Auteur de l'illustration : Thierry Lefébure

(c) Ministère de la culture - Inventaire général ; (c) Département de l'Aisne ; (c) AGIR-Pic
reproduction soumise à autorisation du titulaire des droits d'exploitation



Les deux logements patronaux vus depuis la cour de l'usine, [s.d.] (coll. part.).

IVR22_19950202984XB

Auteur de l'illustration : Thierry Lefébure

(c) Ministère de la culture - Inventaire général ; (c) Département de l'Aisne ; (c) AGIR-Pic
reproduction soumise à autorisation du titulaire des droits d'exploitation



Vue intérieure du bâtiment réservé à l'emballage et à l'expédition, vers 1930 (coll. part.).

IVR22_19950202997XB

Auteur de l'illustration : Thierry Lefébure

(c) Ministère de la culture - Inventaire général ; (c) Département de l'Aisne ; (c) AGIR-Pic
reproduction soumise à autorisation du titulaire des droits d'exploitation

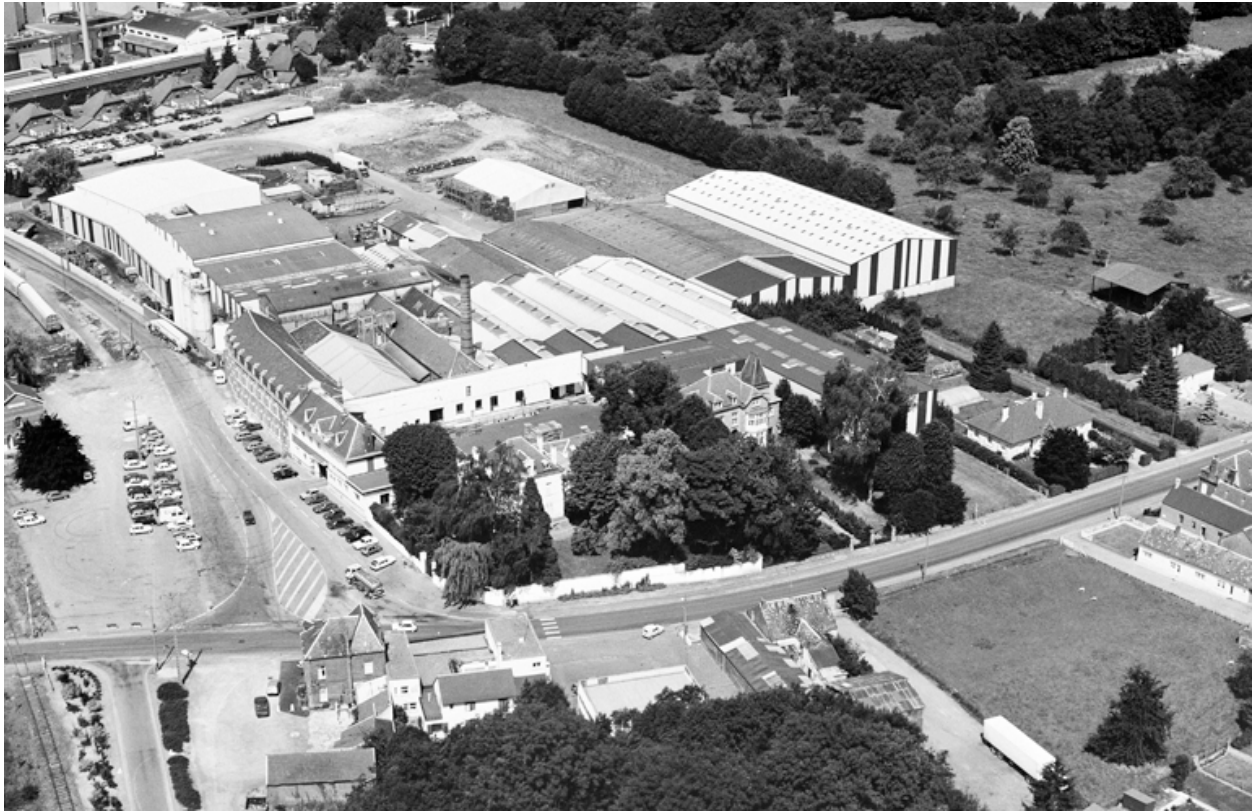


Façade de l'usine avec les nouveaux bâtiments de 1946, vers 1950 (coll. part.).

IVR22_19950202990XB

Auteur de l'illustration : Thierry Lefébure

(c) Ministère de la culture - Inventaire général ; (c) Département de l'Aisne ; (c) AGIR-Pic
reproduction soumise à autorisation du titulaire des droits d'exploitation



Vue aérienne de la confiserie, vers 1985 avant la destruction des logements patronaux (coll. part.).

IVR22_19950203000XB

Auteur de l'illustration : Thierry Lefébure

(c) Ministère de la culture - Inventaire général ; (c) Département de l'Aisne ; (c) AGIR-Pic
reproduction soumise à autorisation du titulaire des droits d'exploitation



Vue aérienne sud de la confiserie, en 1989.

IVR22_19890201318P

Auteur de l'illustration : Phot'R

(c) Ministère de la culture - Inventaire général ; (c) Département de l'Aisne ; (c) AGIR-Pic
reproduction soumise à autorisation du titulaire des droits d'exploitation



Façades de l'atelier de fabrication reconstruit vers 1922 et des bureaux construits en 1946.

IVR22_19960200039ZA

Auteur de l'illustration : Christiane Riboulleau

(c) Ministère de la culture - Inventaire général ; (c) Département de l'Aisne ; (c) AGIR-Pic
reproduction soumise à autorisation du titulaire des droits d'exploitation



Façade de l'atelier de fabrication reconstruit vers 1922.

IVR22_19960200038ZA

Auteur de l'illustration : Christiane Riboulleau

(c) Ministère de la culture - Inventaire général ; (c) Département de l'Aisne ; (c) AGIR-Pic
reproduction soumise à autorisation du titulaire des droits d'exploitation



Vue des silos à sucre, édifiés au sud de l'usine.

IVR22_19960200040ZA

Auteur de l'illustration : Christiane Riboulleau

(c) Ministère de la culture - Inventaire général ; (c) Département de l'Aisne ; (c) AGIR-Pic
reproduction soumise à autorisation du titulaire des droits d'exploitation



Côté ouest de l'usine occupé par des magasin industriels récents et par la station d'épuration.

IVR22_19950202995V

Auteur de l'illustration : Thierry Lefébure

(c) Ministère de la culture - Inventaire général ; (c) Département de l'Aisne ; (c) AGIR-Pic
reproduction soumise à autorisation du titulaire des droits d'exploitation



Elévation sur cour des bureaux.

IVR22_19950202996V

Auteur de l'illustration : Thierry Lefébure

(c) Ministère de la culture - Inventaire général ; (c) Département de l'Aisne ; (c) AGIR-Pic
reproduction soumise à autorisation du titulaire des droits d'exploitation

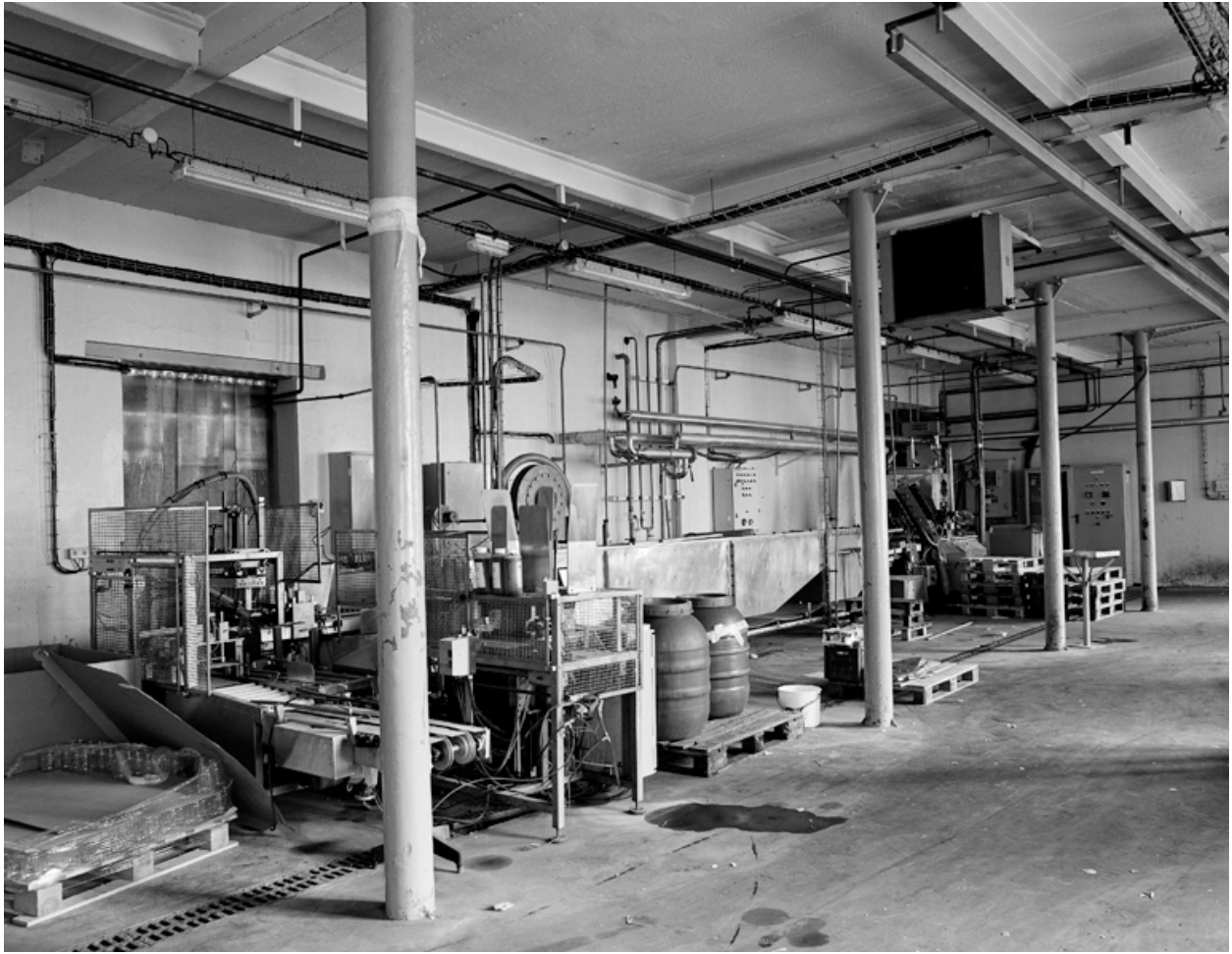


Elévation sur cour d'un ancien bâtiment de l'usine, occupé aujourd'hui par le laboratoire, des vestiaires et la réception des emballages.

IVR22_19950202994V

Auteur de l'illustration : Thierry Lefébure

(c) Ministère de la culture - Inventaire général ; (c) Département de l'Aisne ; (c) AGIR-Pic
reproduction soumise à autorisation du titulaire des droits d'exploitation



Vue intérieure de l'ancien atelier de fabrication reconstruit en 1922, au niveau du rez-de-chaussée (en cours de réaffectation).

IVR22_19950202961X

Auteur de l'illustration : Thierry Lefébure

(c) Ministère de la culture - Inventaire général ; (c) Département de l'Aisne ; (c) AGIR-Pic
reproduction soumise à autorisation du titulaire des droits d'exploitation

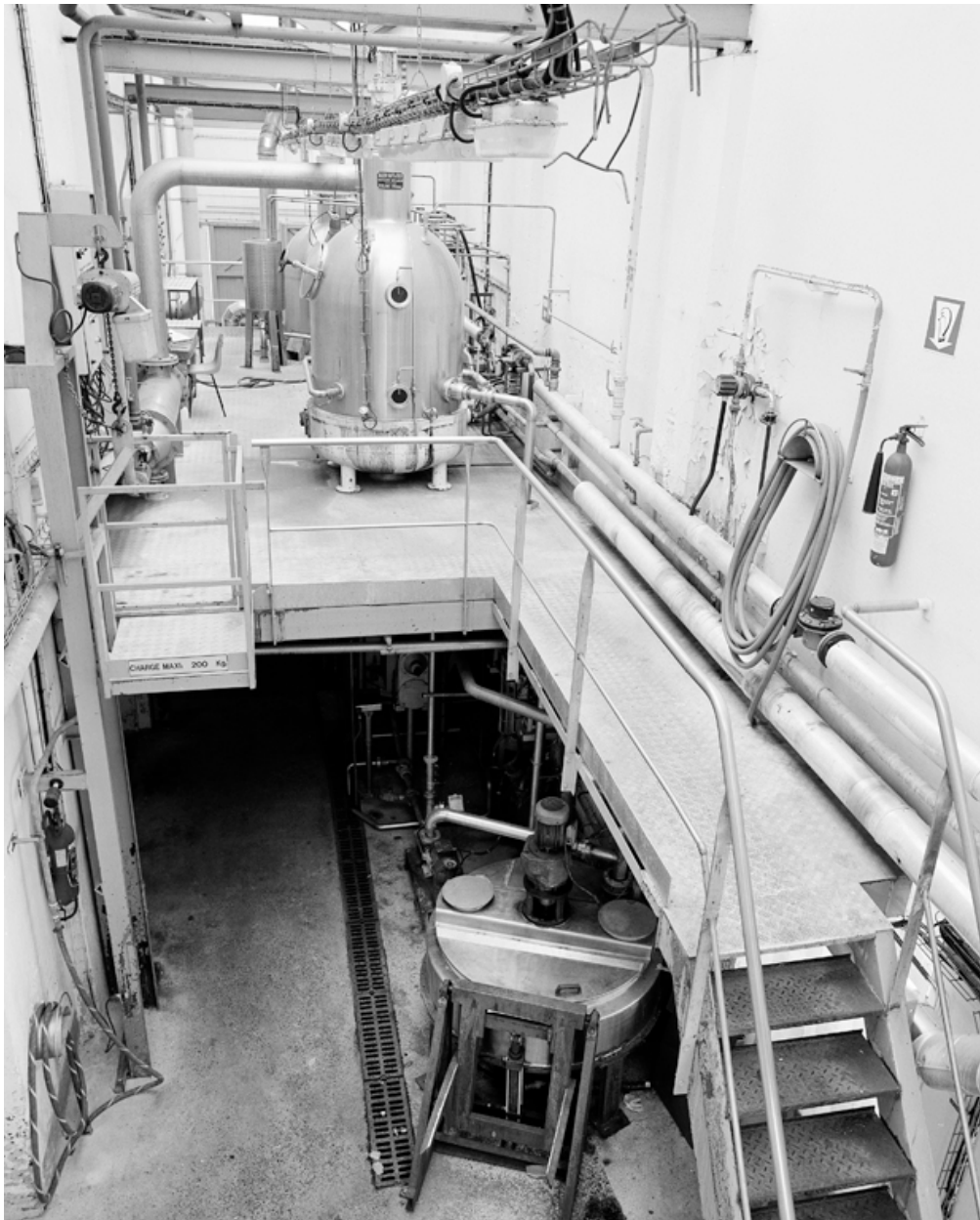


Vue intérieure de l'ancien atelier de fabrication reconstruit vers 1922, au niveau du 1er étage.

IVR22_19950202964X

Auteur de l'illustration : Thierry Lefébure

(c) Ministère de la culture - Inventaire général ; (c) Département de l'Aisne ; (c) AGIR-Pic
reproduction soumise à autorisation du titulaire des droits d'exploitation



Vue d'un des ateliers de fabrication.

IVR22_19950202963X

Auteur de l'illustration : Thierry Lefébure

(c) Ministère de la culture - Inventaire général ; (c) Département de l'Aisne ; (c) AGIR-Pic
reproduction soumise à autorisation du titulaire des droits d'exploitation



Vue de l'atelier de préparation où les fruits sont déballés, triés, mélangés et pesés avant cuisson.

IVR22_19950202967X

Auteur de l'illustration : Thierry Lefébure

(c) Ministère de la culture - Inventaire général ; (c) Département de l'Aisne ; (c) AGIR-Pic
reproduction soumise à autorisation du titulaire des droits d'exploitation

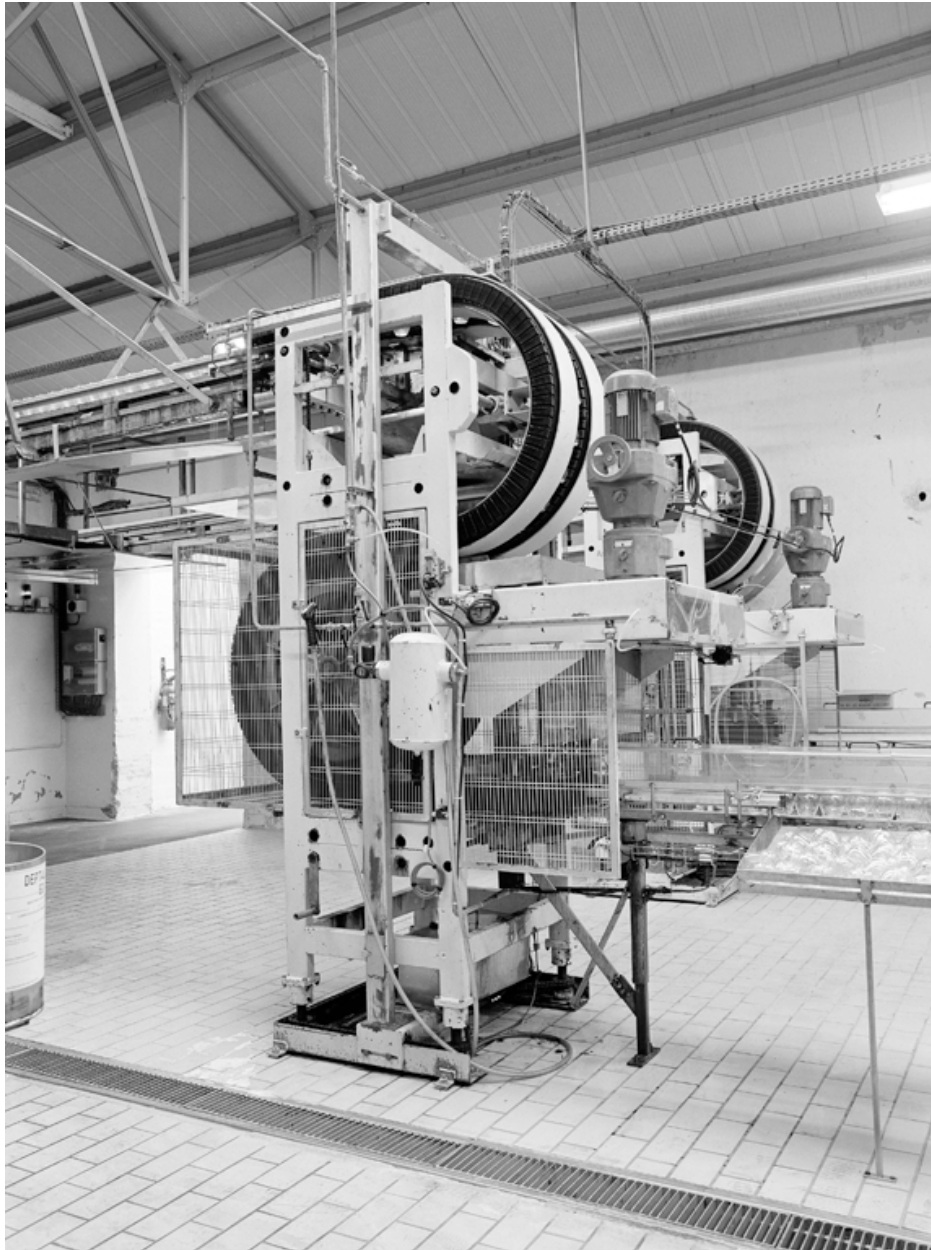


Vue générale de l'atelier de cuisson de la confiture.

IVR22_19950202968X

Auteur de l'illustration : Thierry Lefébure

(c) Ministère de la culture - Inventaire général ; (c) Département de l'Aisne ; (c) AGIR-Pic
reproduction soumise à autorisation du titulaire des droits d'exploitation



Atelier de fabrication de la confiture : machine qui nettoie l'intérieur des pots de verre par soufflage d'air.

IVR22_19950202972X

Auteur de l'illustration : Thierry Lefébure

(c) Ministère de la culture - Inventaire général ; (c) Département de l'Aisne ; (c) AGIR-Pic
reproduction soumise à autorisation du titulaire des droits d'exploitation



Vue de la machine qui dose la confiture dans les pots de verre.

IVR22_19950202970X

Auteur de l'illustration : Thierry Lefébure

(c) Ministère de la culture - Inventaire général ; (c) Département de l'Aisne ; (c) AGIR-Pic
reproduction soumise à autorisation du titulaire des droits d'exploitation



Machine qui capsule sous vapeur les pots de confiture après remplissage.

IVR22_19950202971X

Auteur de l'illustration : Thierry Lefébure

(c) Ministère de la culture - Inventaire général ; (c) Département de l'Aisne ; (c) AGIR-Pic
reproduction soumise à autorisation du titulaire des droits d'exploitation



Machine servant à pasteuriser les pots.

IVR22_19950202969X

Auteur de l'illustration : Thierry Lefébure

(c) Ministère de la culture - Inventaire général ; (c) Département de l'Aisne ; (c) AGIR-Pic
reproduction soumise à autorisation du titulaire des droits d'exploitation



Partie de la chaîne de fabrication où les pots de confiture reçoivent une collerette ou une étiquette puis l'impression d'une date de péremption.

IVR22_19950202973X

Auteur de l'illustration : Thierry Lefébure

(c) Ministère de la culture - Inventaire général ; (c) Département de l'Aisne ; (c) AGIR-Pic
reproduction soumise à autorisation du titulaire des droits d'exploitation



Machine (dite fardeleuse) où les pots de confiture sont groupés par 6 puis emballés dans un film plastique.

IVR22_19950202974X

Auteur de l'illustration : Thierry Lefébure

(c) Ministère de la culture - Inventaire général ; (c) Département de l'Aisne ; (c) AGIR-Pic
reproduction soumise à autorisation du titulaire des droits d'exploitation



Sortie de la palettisation.

IVR22_19950202975X

Auteur de l'illustration : Thierry Lefébure

(c) Ministère de la culture - Inventaire général ; (c) Département de l'Aisne ; (c) AGIR-Pic
reproduction soumise à autorisation du titulaire des droits d'exploitation



Vue de l'atelier de fabrication de la compote de pommes : machines diverses servant à cuire et mélanger les fruits puis à recueillir les déchets.

IVR22_19950202978X

Auteur de l'illustration : Thierry Lefébure

(c) Ministère de la culture - Inventaire général ; (c) Département de l'Aisne ; (c) AGIR-Pic
reproduction soumise à autorisation du titulaire des droits d'exploitation



Conditionnement de la compote de pommes : vue d'ensemble de la ligne de thermoformage.

IVR22_19950202977X

Auteur de l'illustration : Thierry Lefébure

(c) Ministère de la culture - Inventaire général ; (c) Département de l'Aisne ; (c) AGIR-Pic
reproduction soumise à autorisation du titulaire des droits d'exploitation



Partie de la ligne de thermoformage où les tetrapacks de compote de pommes reçoivent un opercule.

IVR22_19950202976X

Auteur de l'illustration : Thierry Lefébure

(c) Ministère de la culture - Inventaire général ; (c) Département de l'Aisne ; (c) AGIR-Pic
reproduction soumise à autorisation du titulaire des droits d'exploitation



Vue intérieure de la chaufferie avec ses deux chaudières.

IVR22_19950202981X

Auteur de l'illustration : Thierry Lefébure

(c) Ministère de la culture - Inventaire général ; (c) Département de l'Aisne ; (c) AGIR-Pic
reproduction soumise à autorisation du titulaire des droits d'exploitation