

Hauts-de-France, Somme
Mers-les-Bains
5, 7 rue des Canadiens

Ancienne poste, actuellement maison

Références du dossier

Numéro de dossier : IA80001333
Date de l'enquête initiale : 2002
Date(s) de rédaction : 2003
Cadre de l'étude : patrimoine de la villégiature la Côte picarde
Degré d'étude : étudié

Désignation

Dénomination : poste
Destinations successives : maison
Parties constituantes non étudiées : cour

Compléments de localisation

Milieu d'implantation : en ville
Références cadastrales : 1982, AE, 45

Historique

Ancienne poste de Mers-les-Bains construite entre 1906 et 1909 (imposition du cadastre en 1909) par Jules Dupont (signature des plans), architecte à Mers-les-Bains et A. Lasnel (signature des plans publiés), architecte à Eu (Seine-Maritime), pour Rémi Mathon-Ricquier, instituteur demeurant à Beauvoir Hombles (?). Les plans de l'édifice ont été publiés vers 1910 dans le recueil de Paul Planat intitulé 'L'architecture du littoral (Picardie, Flandre, Normandie, Bretagne)'. Un logement était accolé au local administratif. Actuellement, l'ensemble de la construction est à usage d'habitation.

Période(s) principale(s) : 1er quart 20e siècle
Auteur(s) de l'oeuvre : Jules Dupont (architecte, attribution par source), A. Lasnel (architecte, attribution par source)
Personne(s) liée(s) à l'histoire de l'oeuvre : Rémi Mathon-Ricquier (commanditaire, attribution par source)

Description

Edifice établi à l'aplomb de la rue, face à la Prairie. Une cour occupe le fond de parcelle. Le gros-oeuvre, en brique, est laissé apparent, sauf à la base du mur, recouverte d'un enduit. La façade latérale droite est aussi enduite. Le toit, en ardoise, est couvert à longs-pans brisés et pignons découverts. L'élévation présente quatre travées en façade, la travée de gauche étant en légère avancée et présentant un mur-pignon en façade formant décrochement de la toiture. Cette partie de l'élévation ainsi mise en valeur traduit une séparation intérieure. Il comprend en effet un logement séparé, accessible par le sous-sol. Les trois travées de droite identifient une seconde construction, accolée, comprenant le bureau de poste et le logis du receveur. La travée médiane de cette élévation est mise en valeur par des chambranles de baies en ciment et peints de couleur blanche, encadrant des baies jumelées devancées d'un balcon et amorties par un fronton triangulaire en maçonnerie sur le toit. La porte de l'étroite travée de droite, permet d'accéder en fond de parcelle aux pièces habitables ainsi qu'à l'escalier de distribution aux étages.

Éléments descriptifs

Matériau(x) du gros-oeuvre, mise en oeuvre et revêtement : brique ; enduit partiel
Matériau(x) de couverture : ardoise
Étage(s) ou vaisseau(x) : sous-sol, rez-de-chaussée surélevé, 1 étage carré, étage de comble

Type(s) de couverture : toit à longs pans brisés ; noue ; pignon découvert

Décor

Techniques : céramique, maçonnerie, menuiserie

Représentations : fronton ; ornement géométrique

Précision sur les représentations :

Des briques émaillées de couleur verte agrémentent ponctuellement la façade. La travée centrale du corps de bâtiment droit est chapeauté par un fronton triangulaire en maçonnerie. Il subsiste un garde-corps de baie, en bois, représentant un ornement géométrique.

Statut, intérêt et protection

Statut de la propriété : propriété privée

Références documentaires

Documents d'archive

- AD Somme. Série P ; 3 P 533/9. **Mers-les-Bains, matrices cadastrales des propriétés bâties** (1882-1911). case 508

Documents figurés

- **Hôtel des Postes à Mers-les-Bains, plans du sous-sol et du rez-de-chaussée, d'après Dupont et Lasnel architectes.** In : PLANAT, Paul. *L'architecture du littoral (Picardie, Flandre, Normandie, Bretagne)*. Paris : Librairie de la Construction moderne, [vers 1910].
pl. 16
- **Hôtel des Postes à Mers-les-Bains, plans du premier et du deuxième étages, d'après Dupont et Lasnel architectes.** In : PLANAT, Paul. *L'architecture du littoral (Picardie, Flandre, Normandie, Bretagne)*. Paris : Librairie de la Construction moderne, [vers 1910].
pl. 16

Bibliographie

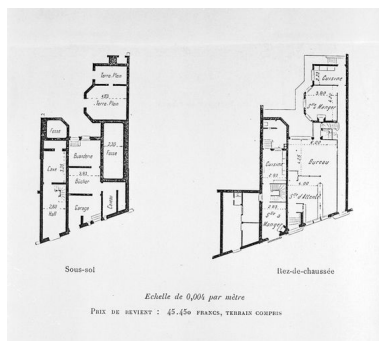
- DUBRULLE, Pierre et Monique. **Secteur sauvegardé de Mers-les-Bains. Eléments historiques sur l'architecture balnéaire à la veille de la Première Guerre mondiale à Mers.** Rapport dactylographié, Ministère de l'Équipement, de l'Aménagement du territoire et des Transports, Direction de l'Architecture et de l'Urbanisme, avril-mai 1987.
[n.p.]
- JOLY, Robert, PICARD, Dominique. **Secteur sauvegardé de Mers-les-Bains, rapport définitif.** Rapport dactylographié, juin 1988.
[n.p.]
- PLANAT, Paul. **L'architecture du littoral (Picardie, Flandre, Normandie, Bretagne)**. Paris : Librairie de la Construction moderne, [vers 1910].
pl. 16

Illustrations



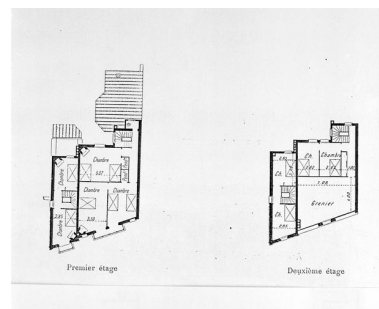
Vue d'ensemble.

Phot. Marie-Laure Monnehay-Vulliet
IVR22_20048000031XA



Poste de Mers-les-Bains, plans
du sous-sol et du premier étage.

Phot. Thierry Lefébure
IVR22_20008000289XB



Poste de Mers-les-Bains, plans du
premier et du deuxième étages.

Phot. Thierry Lefébure
IVR22_20008000290XB

Dossiers liés

Dossiers de synthèse :

L'architecture de l'administration ou de la vie publique de la Côte picarde (IA80001610)

Oeuvre(s) contenue(s) :

Oeuvre(s) en rapport :

Le quartier du Dépôt à Mers-les-Bains (IA80001841) Picardie, Somme, Mers-les-Bains, quartier du Dépôt

Auteur(s) du dossier : Elisabeth Justome

Copyright(s) : (c) Région Hauts-de-France - Inventaire général ; (c) Département de la Somme ; (c) SMACOPI

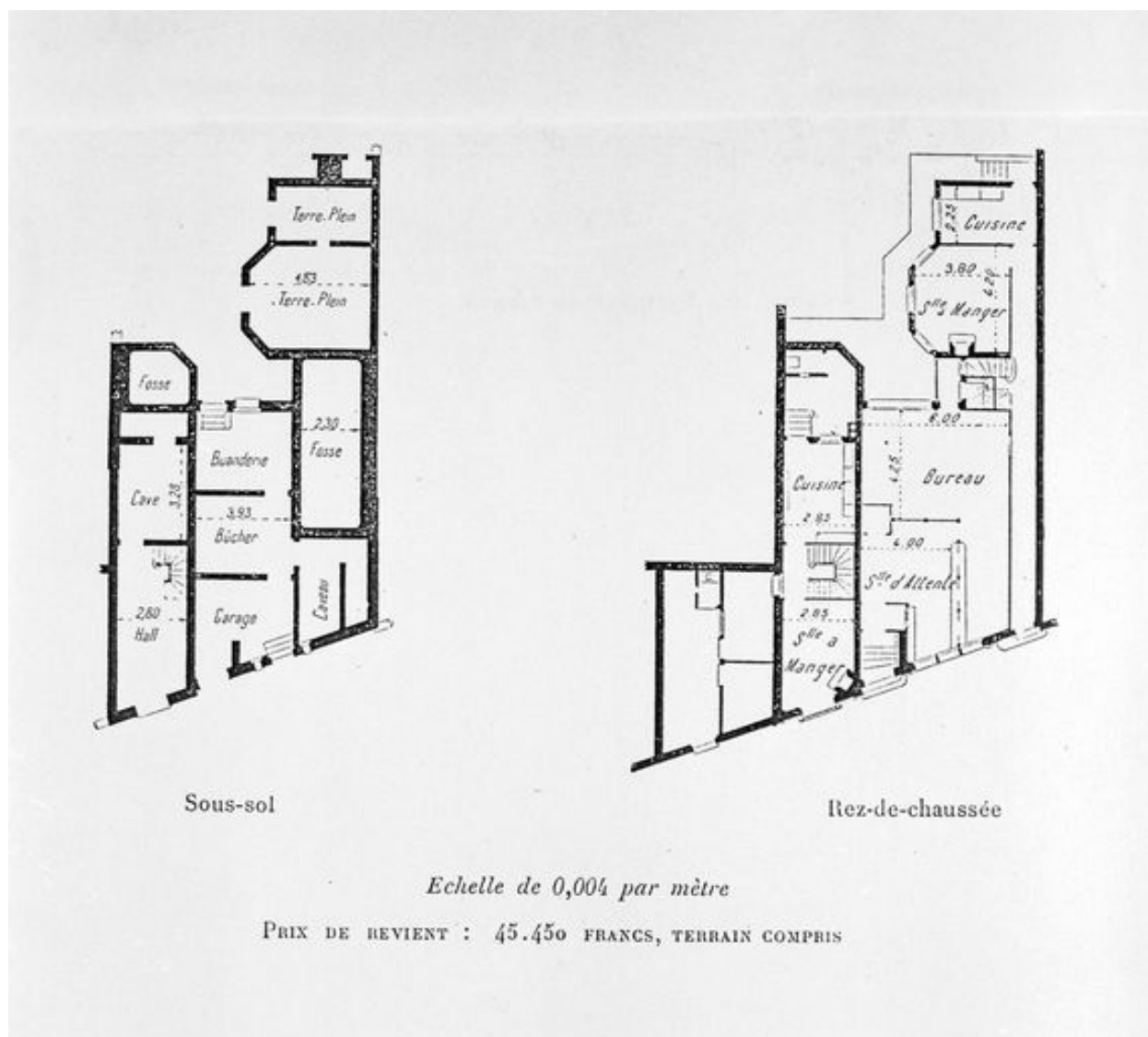


Vue d'ensemble.

IVR22_20048000031XA

Auteur de l'illustration : Marie-Laure Monnehay-Vulliet

(c) Ministère de la culture - Inventaire général ; (c) Département de la Somme ; (c) SMACOPI ; (c) AGIR-Pic
reproduction soumise à autorisation du titulaire des droits d'exploitation



Poste de Mers-les-Bains, plans du sous-sol et du premier étage.

Référence du document reproduit :

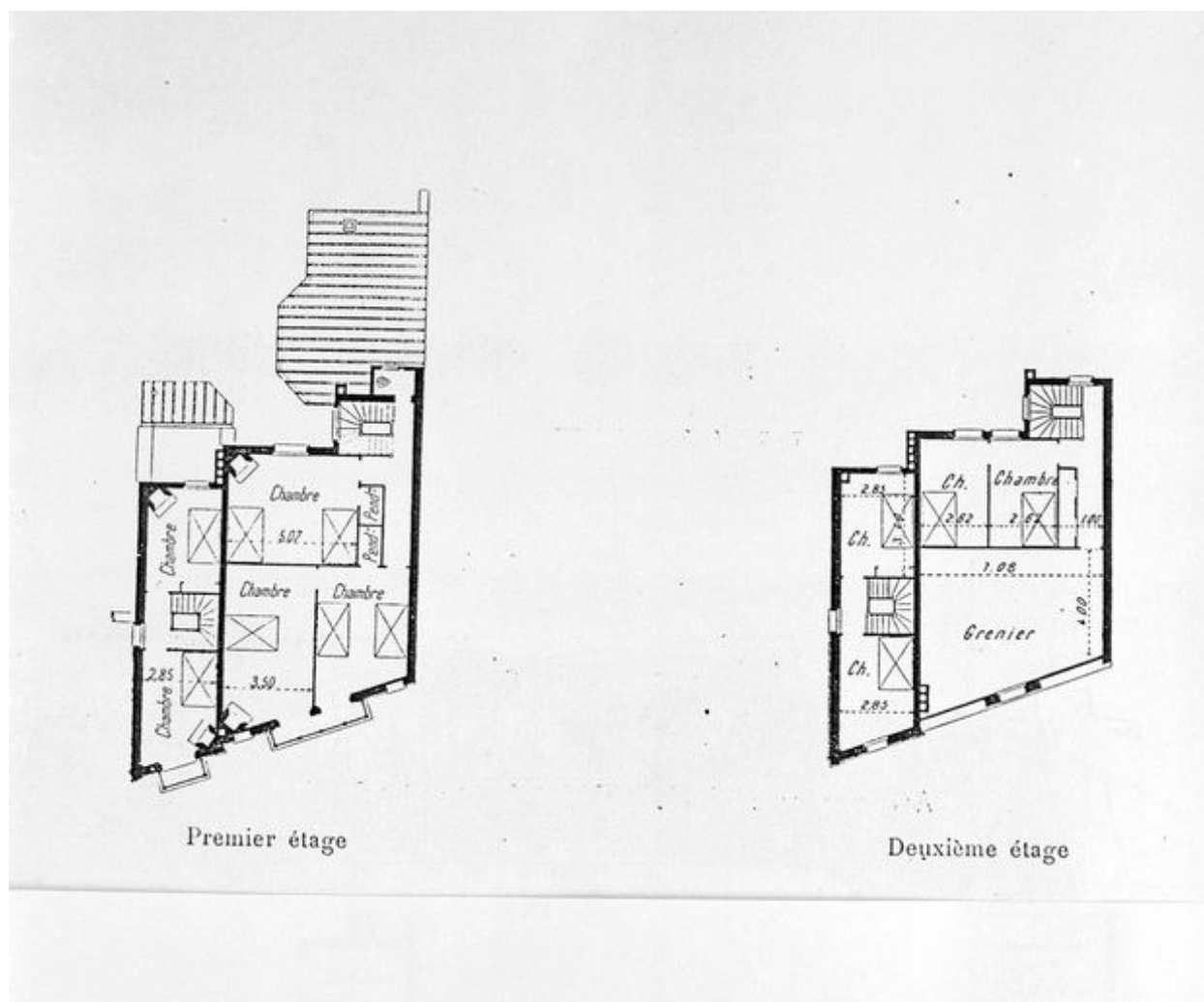
- PLANAT, Paul. *L'architecture du littoral (Picardie, Flandre, Normandie, Bretagne)*. Paris : Librairie de la Construction moderne, [vers 1910], pl. 16.

IVR22_20008000289XB

Auteur de l'illustration : Thierry Lefébure

(c) Région Hauts-de-France - Inventaire général

reproduction soumise à autorisation du titulaire des droits d'exploitation



Poste de Mers-les-Bains, plans du premier et du deuxième étages.

Référence du document reproduit :

- PLANAT, Paul. **L'architecture du littoral (Picardie, Flandre, Normandie, Bretagne)** . Paris : Librairie de la Construction moderne, [vers 1910], pl. 16.

IVR22_20008000290XB

Auteur de l'illustration : Thierry Lefébure

(c) Région Hauts-de-France - Inventaire général

reproduction soumise à autorisation du titulaire des droits d'exploitation