

Hauts-de-France, Nord  
Beuvry-la-Forêt  
place du Général-de-Gaulle

## Ancienne ferme abbatiale, devenue mairie de Beuvry-la-Forêt

### Références du dossier

Numéro de dossier : IA59002722  
Date de l'enquête initiale : 2003  
Date(s) de rédaction : 2006  
Cadre de l'étude : inventaire topographique PNR Scarpe-Escaut  
Degré d'étude : étudié

### Désignation

Dénomination : ferme  
Précision sur la dénomination : ferme abbatiale  
Destinations successives : ferme, mairie, maison

### Compléments de localisation

Milieu d'implantation : en village  
Réseau hydrographique : courant de l'Hôpital  
Références cadastrales : 1817, B, 422 ; 1875, B, 620 ; 2003, B, 0451

### Historique

L'abbaye de Marchiennes fait reconstruire en 1784 les étables à vaches de sa ferme abbatiale par l'architecte Jacques-François-Joseph Lesaffre, de Lille. Devis, plan et élévation sont conservés aux AD Nord (plan Douai 224). Un "plan géométral" de la ferme est dressé en 1786 (AD Nord plan Douai 268) par J.B.J. Dumon. La ferme occupe, au moins jusque dans le troisième quart du 19e siècle, une place importante au sein du village tant par ses grandes dimensions et son implantation (en centre bourg, entre l'église, le cimetière et le presbytère), que par son rôle dans les affaires communales. A l'instar de la ferme abbatiale d'Hongrie sise à Rosult (notice IA59002248) où, sous l'Ancien Régime, le fermier choisi par l'abbé fait également office de mayor (mairie), la ferme de Beuvry abrite la salle de l'hôtel de ville (mitoyenne du pigeonnier-porche). Il est probable qu'elle reste le siège du pouvoir et des archives communaux jusqu'en 1871, date à laquelle la commune est autorisée à construire un escalier en fer contre le pignon de la maison d'école afin d'établir une mairie à l'étage (AD Nord série O 79 /20). Jugée trop exiguë, une mairie est construite en 1909 d'après le projet de 1907 d'Albert Pèpe, architecte à Douai (AD Nord série O 79 /21). Toute la partie sud du corps de ferme (granges, bergeries) a été détruite durant la 1ère moitié du 20e siècle, avant 1959, date vers laquelle ont été bâties à leur emplacement 10 maisons en série, 4 à 94 rue de l'Abbé-Bouquerel (parcelles B 1411 à 1429). Les bâtiments subsistants (dont l'hôtel de ville, le logis, les écuries à chevaux) ont été fortement remaniés entre 1990 et aujourd'hui, à l'exception d'une partie des étables à vaches, conservées dans leur état d'origine.

Période(s) principale(s) : 4e quart 18e siècle  
Période(s) secondaire(s) : 3e quart 19e siècle  
Dates : 1786 (daté par source), 1871 (daté par source)  
Auteur(s) de l'oeuvre : Jacques -François-Joseph Lesaffre (architecte, attribution par source)

### Description

Le plan de 1786 indique la situation des nombreuses parties constituant de la ferme : corps de logis, entrée (pigeonnier-porche), hôtel de ville, étables à cochons, grange au fourrage, bergeries, grange dîmière, abreuvoir maçonné, remise et hangar ; il précise que le corps d'étable, reconstruit selon les dispositions souhaitées en 1784, est implanté perpendiculairement et dans le prolongement du corps de logis, en bordure du courant de l'Hôpital et mitoyen d'une

brasserie. Au 19<sup>e</sup> siècle, la ferme conserve une organisation générale quasiment inchangée. Le couvrement intérieur des étables à vaches réalisé n'est pas celui décrit sur la coupe du devis réalisée par l'architecte en 1784, qui avait choisi un système de voûtes barlongues en pendentif. En revanche, jambes de force et tirants n'ont pas fait l'objet de modification. Les étables à vaches, dont 5 travées (sur les 11 construites à l'origine) situées à l'extrémité sud du corps, ont gardé leur disposition proche de celle décrite dans le devis de Lesaffre. Elles sont construites en brique sur un soubassement de grès en appareil régulier, couverte d'un toit à longs pans en panne (tuile flamande traditionnelle). La pierre est également employée en encadrement harpé dans la partie basse de la porte et avec parcimonie dans l'encadrement des fenêtres. Les dispositions intérieures montrent une première salle de 3 travées puis une seconde de 2, toutes deux couvertes de voûtes en berceau transversal séparées par des arcs doubleaux retombant sur des culots de grès simplement équarris. Un système de fer d'ancrage et de tirants métalliques ainsi que des jambes de force (intérieures sur la mur côté cour, extérieures sur le mur côté courant) viennent renforcer et solidariser le bâtiment sujet aux mouvements de terrain, en raison de la proximité immédiate d'un courant d'eau.

### Eléments descriptifs

Matériau(x) du gros-oeuvre, mise en oeuvre et revêtement : brique ; grès

Matériau(x) de couverture : tuile flamande

Étage(s) ou vaisseau(x) : en rez-de-chaussée

Élévations extérieures : élévation à travées

Type(s) de couverture : toit à longs pans

### Typologies et état de conservation

État de conservation : vestiges

### Statut, intérêt et protection

Statut de la propriété : propriété privée

### Références documentaires

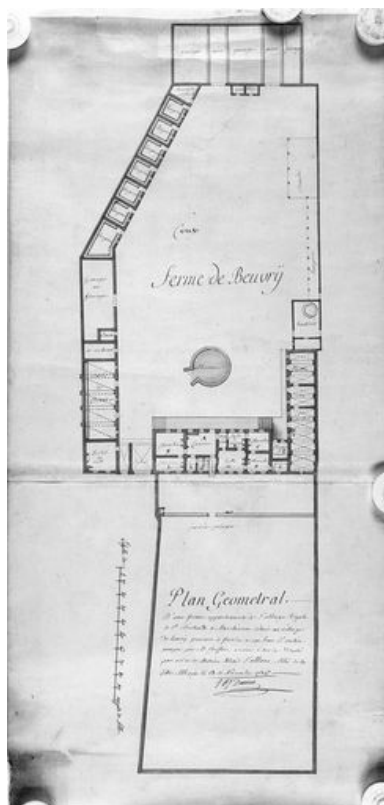
#### Documents d'archive

- AD Nord : **Plan Douai 268 (ferme abbatiale)**.
- **Plan cadastral, section B du Village, 1<sup>ère</sup> feuille, 1817 (AD Nord ; P31/127)**.
- AD Nord : Série P (cadastre) : **P31/419 : 1875, section B du Village, 2<sup>ème</sup> feuille**.
- 

#### Documents figurés

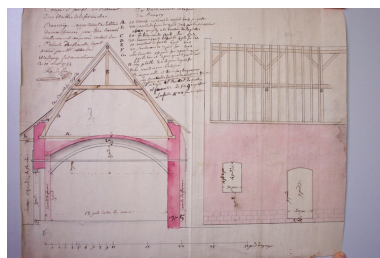
- AD Nord : Plan Douai 224 (reconstruction étables).

## Illustrations

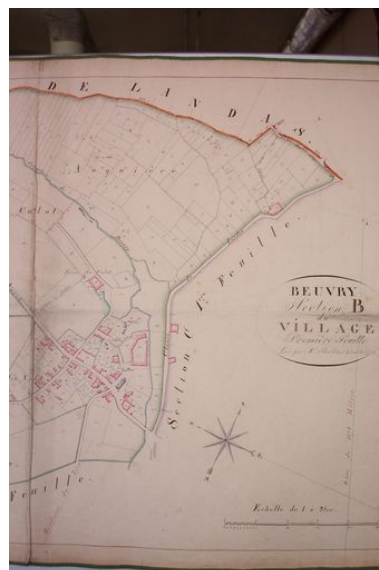


Plan géométral d'une ferme appartenant à l'abbaye royale Sainte-Rictrude, 1786 (AD Nord : Plan Douai 268).

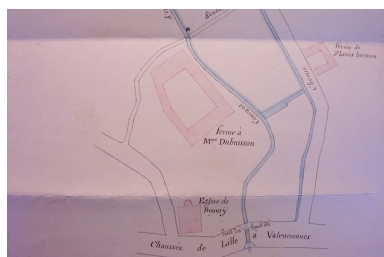
Phot. Thibaut Pierre (reproduction), Autr. J.B.J. Dumon. IVR31\_20035901331V



Coupe et élévation de la ferme sur le plan géométral, 1786 (AD Nord : Plan Douai 268).  
Phot. Cyril Cailleau (reproduction) IVR31\_20055907331NUCA



Plan de situation. Extrait du cadastre de 1817, section B Village, 1ère feuille (AD Nord : Série P (cadastre) : P31/127).  
Phot. Cyril Cailleau (reproduction) IVR31\_20055907326NUCA



Plan de situation en 1823.  
Phot. Cyril Cailleau (reproduction) IVR31\_20055907328NUCA



Extrait du cadastre de 1875, 2e feuille (AD Nord : Série P (cadastre) : P31/419).  
Phot. Cyril Cailleau (reproduction) IVR31\_20055907327NUCA



Détail des voûtes de l'étable.  
Phot. Philippe Dapvril IVR31\_20045900461X

## Dossiers liés

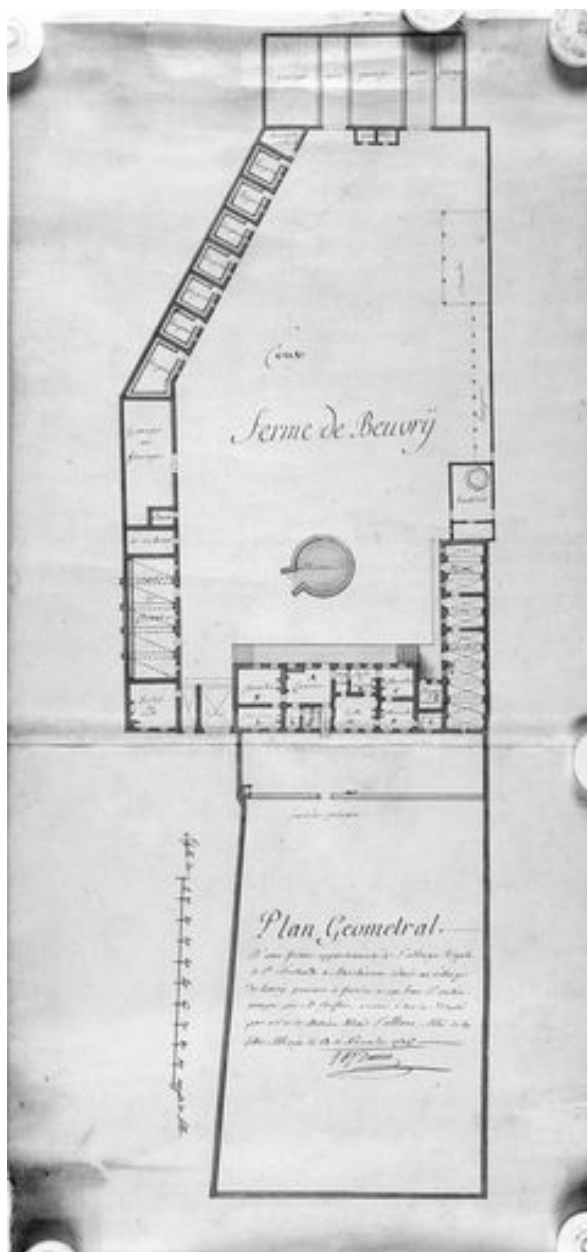
Oeuvre(s) contenue(s) :

**Oeuvre(s) en rapport :**

Village (IA59002232) Nord-Pas-de-Calais, Nord, Beuvry-la-Forêt

Auteur(s) du dossier : Cyril Cailleau, Sophie Luchier

Copyright(s) : (c) Région Hauts-de-France - Inventaire général ; (c) Parc Naturel Régional Scarpe-Escaut



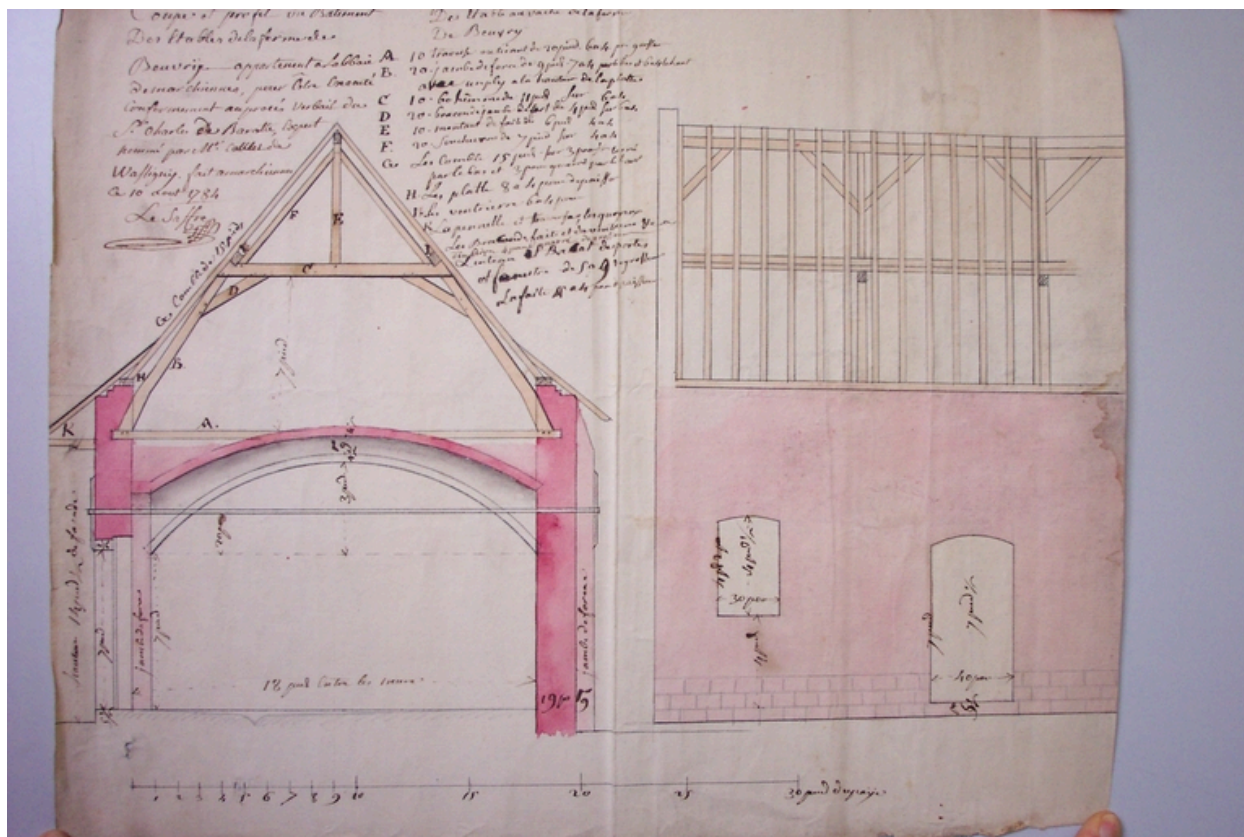
Plan géométral d'une ferme appartenant à l'abbaye royale Sainte-Rictude, 1786 (AD Nord : Plan Douai 268).

IVR31\_20035901331V

Auteur de l'illustration : Thibaut Pierre (reproduction)

Auteur du document reproduit : J.B.J. Dumon.

(c) Région Hauts-de-France - Inventaire général ; (c) Département du Nord - Archives départementales ; (c) Parc naturel régional Scarpe-Escaut  
reproduction soumise à autorisation du titulaire des droits d'exploitation

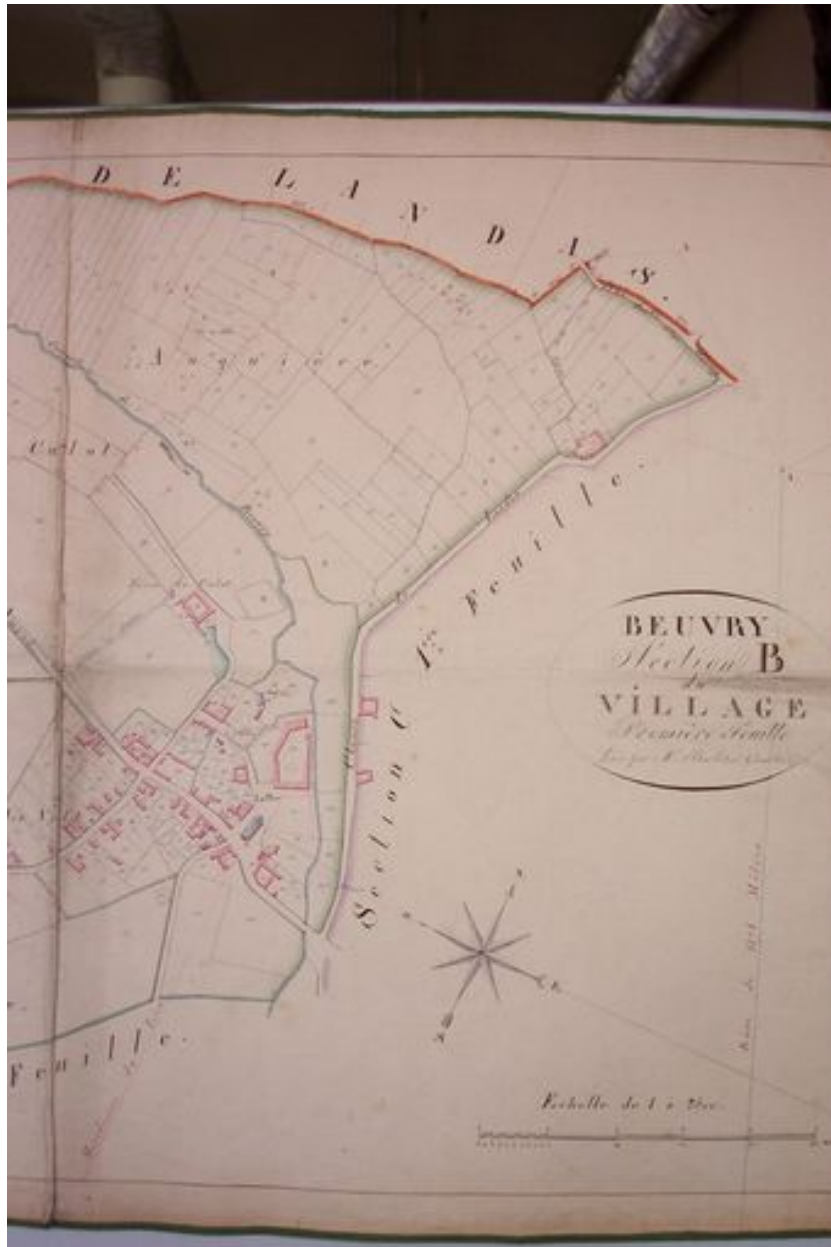


Coupe et élévation de la ferme sur le plan géométral, 1786 (AD Nord : Plan Douai 268).

IVR31\_20055907331NUCA

Auteur de l'illustration : Cyril Cailleau (reproduction)

(c) Région Hauts-de-France - Inventaire général ; (c) Département du Nord - Archives départementales ; (c) Parc naturel régional Scarpe-Escaut  
reproduction soumise à autorisation du titulaire des droits d'exploitation

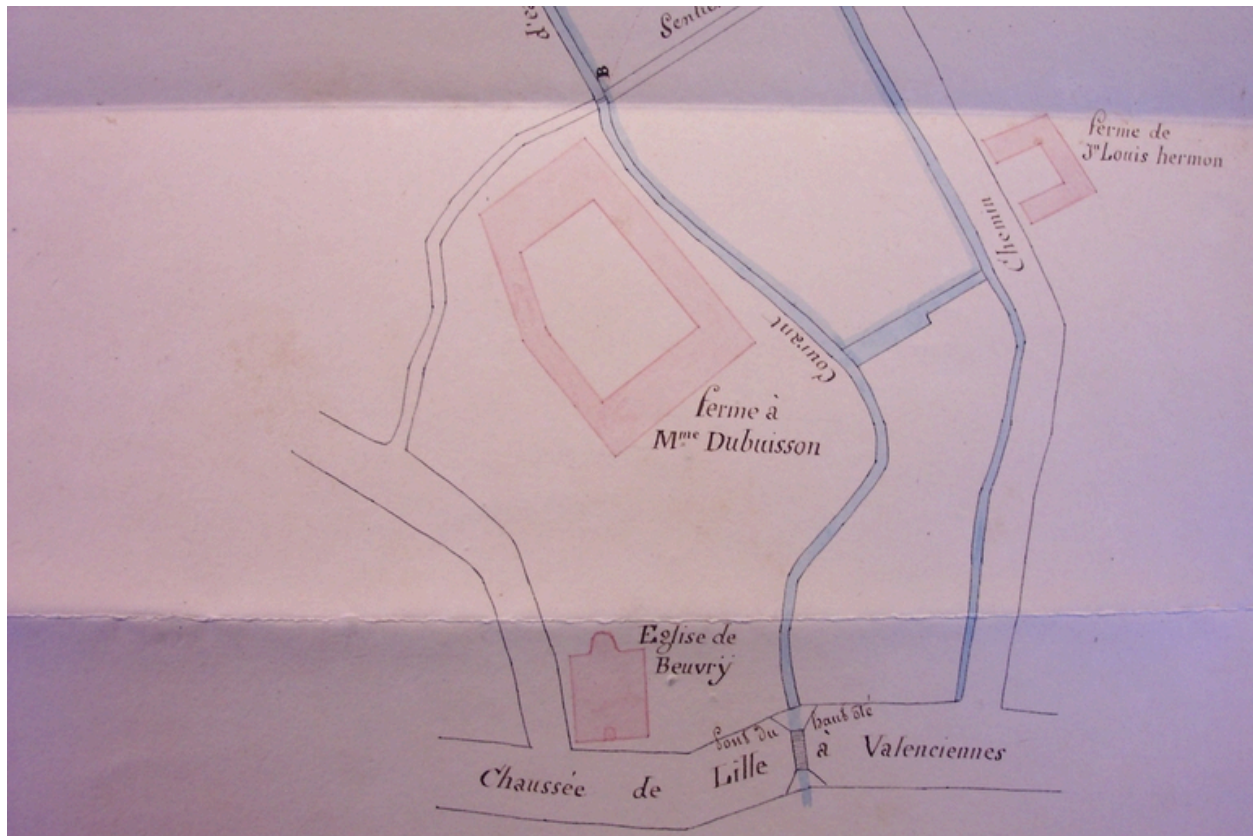


Plan de situation. Extrait du cadastre de 1817, section B Village, 1ère feuille (AD Nord : Série P (cadastre) : P31/127).

IVR31\_20055907326NUCA

Auteur de l'illustration : Cyril Cailleau (reproduction)

(c) Région Hauts-de-France - Inventaire général ; (c) Département du Nord - Archives départementales ; (c) Parc naturel régional Scarpe-Escaut  
reproduction soumise à autorisation du titulaire des droits d'exploitation



Plan de situation en 1823.

IVR31\_20055907328NUCA

Auteur de l'illustration : Cyril Cailleau (reproduction)

(c) Région Hauts-de-France - Inventaire général ; (c) Département du Nord - Archives départementales ; (c) Parc naturel régional Scarpe-Escaut  
reproduction soumise à autorisation du titulaire des droits d'exploitation





Extrait du cadastre de 1875, 2e feuille (AD Nord : Série P (cadastre) : P31/419).

IVR31\_20055907327NUCA

Auteur de l'illustration : Cyril Cailleau (reproduction)

(c) Région Hauts-de-France - Inventaire général ; (c) Département du Nord - Archives départementales ; (c) Parc naturel régional Scarpe-Escaut  
reproduction soumise à autorisation du titulaire des droits d'exploitation



Détail des voûtes de l'étable.

IVR31\_20045900461X

Auteur de l'illustration : Philippe Dapvril

(c) Région Hauts-de-France - Inventaire général ; (c) Parc naturel régional Scarpe-Escaut  
reproduction soumise à autorisation du titulaire des droits d'exploitation