

Hauts-de-France, Aisne
Saint-Quentin
Remicourt
12 à 74, 1 bis à 11, 15 à 33 cité de Mulhouse

Cité ouvrière, dite Cité Desfossez puis Cité de Mulhouse, à Saint-Quentin

Références du dossier

Numéro de dossier : IA02002815
Date de l'enquête initiale : 2004
Date(s) de rédaction : 2004
Cadre de l'étude : patrimoine industriel la communauté d'agglomération de Saint-Quentin
Degré d'étude : étudié

Désignation

Dénomination : cité ouvrière
Appellation : Cité de Mulhouse

Compléments de localisation

Milieu d'implantation : en ville
Références cadastrales : 2004. AW 63 à 104, 107 à 112

Historique

Construite vers 1877-1880 par Ernest Desfossez, cette cité ouvrière était très probablement destinée au logement des ouvriers de son usine de confection, située boulevard Gambetta et rue Richard-Lenoir. Elle est constituée de 48 logements mono-familiaux, alors que selon certaines sources le projet initial prévoyait 80 logements. Appelée initialement Cité Desfossez, elle est renommée Cité de Mulhouse à partir de 1900 environ. Certains logements, touchés par les destructions de 1917-1918, ont été restaurés au début des années 1920. Ils sont toujours la propriété de la famille Desfossez (Mme Veuve Poreaux-Desfossez) à la fin des années 1930.

Période(s) principale(s) : 4e quart 19e siècle, 1er quart 20e siècle
Personne(s) liée(s) à l'histoire de l'oeuvre : Ernest Desfossez (commanditaire)

Description

Les habitations mitoyennes sont implantées en alignement de part et d'autre de la rue. Les cours sont rejetées en fond de parcelle. Construits en brique, ces bâtiments sont couverts de toits à longs pans, avec une demi-croupe en façade antérieure. Ces façades, formées de pignons coupés, sont percées d'une porte d'entrée et d'une baie en rez-de-chaussée (toutes les portes sont à droite), et d'une baie au niveau des combles (percée au centre). Les rampants des pignons sont soulignés par une double rangée de briques en saillie. La distinction entre le rez-de-chaussée et l'étage de comble est matérialisée en façade par un bandeau continu. Initialement, chaque maison se compose de deux pièces en rez-de-chaussée, et d'une troisième dans les combles côté rue, auxquelles il faut ajouter une petite pièce à usage de cuisine construite dans la cour, en appentis, et les toilettes, dans la cour.

Éléments descriptifs

Matériau(x) du gros-oeuvre, mise en oeuvre et revêtement : brique
Matériau(x) de couverture : tuile mécanique
Étage(s) ou vaisseau(x) : rez-de-chaussée, étage de comble
Type(s) de couverture : toit à longs pans ; demi-croupe

Typologies et état de conservation

Typologies : dispositif mitoyen sur rue ; 48 logements à pignon sur rue et demi croupe

Statut, intérêt et protection

D'autres logements ouvriers sont construits par Ernest Desfossez, suivant le même type, dans le quartier Remicourt (rue Lecat, rue Hordret), et dans d'autres quartiers industriels de la ville (rues de Ham, Alexandre-Dumas, Ernest-Desfossez et chemin Clastrois).

Statut de la propriété : propriété privée

Références documentaires

Documents d'archive

- AC Saint-Quentin. Non coté. **Matrices cadastrales - 3e série - 1911/1926**, [les mêmes matrices sont conservées aux archives départementales : AD Aisne. 4 P 691/2 à 9]. cases 4429 à 4446
- AC Saint-Quentin. **Service de l'Urbanisme ; Permis de construire. Cité de Mulhouse. Dossier n° 355 - Casier sanitaire - M. Poreaux - 1936.**
- AC Saint-Quentin. Service de l'Urbanisme ; Voirie. **Dossier n°428 - Rue Richard-Lenoir.** Pétition au sujet des travaux dans le quartier de Remicourt [1877].

Documents figurés

- **[Vue aérienne] - Gare de St-Quentin.** Photogr. pos., n. et b., 24 x 18 cm, 900 m, 22-07-1917. (Société Académique de Saint-Quentin ; non coté).
- **Vue aérienne - Ville.** Photogr. pos., n. et b., altitude 2600 m, focale 50, format 179 x 238 mm, 11 h 30, 21-11-1918 (AD Aisne. 28 Fi Saint-Quentin 11).

Annexe 1

Les projets de construction de 80 maisons d'ouvriers

Pétition au sujet des travaux dans le quartier de Remicourt [1877] - Lettre manuscrite, 22 x 31 cm, 2 p., [n.d.].

"Monsieur le Maire et Messieurs les Membres du Conseil Municipal.

Les soussignés, habitants du plateau de Remicourt, ont l'honneur d'appeler la bienveillante attention du Conseil sur l'état de ce quartier et principalement sur la partie de la rue de Mulhouse comprise entre la place de ce nom et le chemin de Rouvroy. Ils exposent que cette voie, destinée à relier l'avenue de Remicourt au boulevard du Nord prolongé, et appelée à un développement qu'il importe, dès aujourd'hui, de favoriser.

Messieurs Tommelle, Gadmer et autres viennent de construire dix maisons importantes.

Monsieur Amasse n'attend que l'alignement pour bâtir.

Monsieur Desfossez établit dans sa propriété quatre-vingts maisons d'ouvriers destinées à amener dans ce quartier une nombreuse population..."

Extrait de : AC Saint-Quentin. Service de l'Urbanisme ; Voirie. Dossier n°428 - Rue Richard-Lenoir.

Annexe 2

Description et état sanitaire des maisons de la Cité de Mulhouse en 1936

Lettre adressée au Maire de Saint-Quentin. Le document, non signé, émane probablement des services d'hygiène de la ville.

"10 septembre 19[3]6

Monsieur le Maire de la Ville de Saint-Quentin

Monsieur le Maire,

J'ai l'honneur de vous retourner ci joint la lettre de Mr. JUPIN, demeurant 33, cité de Mulhouse, que vous m'avez transmise le 3 septembre.

Je vous adresse également la première réclamation de Mr. JUPIN ainsi que la copie de la lettre qui a été adressée le 30 juillet à Mme Veuve POREAUX-DESFOSSÉZ, propriétaire des maisons de la cité de Mulhouse.

La cité de Mulhouse comprend 48 petites maisons de 4m 00 de largeur, comprenant deux pièces et une petite cuisine en aile au rez-de-chaussée et une chambre mansardée à l'étage.

Les courettes de ces maisons ont une largeur de 1,75 sur 4,60 de profondeur. Un W.C. est construit dans chaque courette, avec fosse d'aisances commune pour deux maisons.

La courette de l'habitation de Mr. JUPIN n'a qu'une largeur de 1m 00 par suite du faux équerre du mur mitoyen de cette maison.

J'ai visité plusieurs de ces maisons, notamment les n°38 et 66 dont les cours et caves avaient été inondées lors de l'orage du 1er août dernier, ainsi que le logement de Mr. JUPIN et le n°74.

En général toutes les maisons de cette cité sont en mauvais état d'entretien. L'humidité qui existe particulièrement dans les deux pièces donnant sur la courette a pourri en partie les plinthes en bois ainsi que l'enduit de plâtre des soubassements. Il existe des fuites dans la toiture de la cuisine de Mr. JUPIN ainsi qu'au pourtour de la cheminée de la mansarde.

Les murs et plafonds n'ont reçu aucune peinture ni tenture, à part les maisons où ce travail a été effectué par les locataires.

Il n'existe aucune citerne, les eaux des toitures principales étant rejetées sur le trottoir sur rue sans gargouille d'écoulement. Les eaux provenant des toitures des cuisines en aile tombent dans les cours où elles sont, en général, recueillies dans des récipients placés par les locataires.

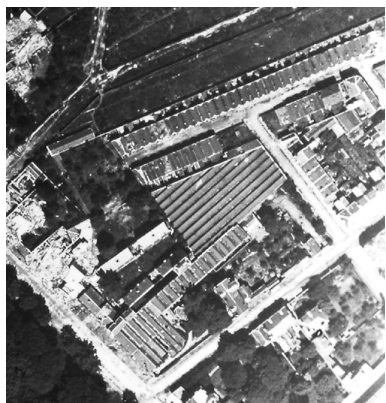
Il n'existe aucune canalisation d'évacuation d'eaux usées à la rue mais chaque courette est munie d'un siphon et regard se déversant dans les fosses qui sont très certainement des puits perdus et dont les tampons scellés au ciment ne permettent aucune visite. Lors des grandes pluies des 31 juillet et 1er août dernier l'afflux de l'eau tombant dans les cours et sur les toitures des cuisines a provoqué le débordement des fosses d'aisances et plusieurs maisons ont été inondées de liquides et de matières jusque dans les pièces du rez de chaussée. La vidange des fosses de ces maisons a été faite le mois dernier.

Toutes les cages de W.C. comportent des petites cuvettes en fonte émaillée mais la plupart des clapets à bascule ne fonctionnent pas ou ont disparu. Il existe un tuyau de ventilation en zinc de 0,160 pour chaque fosse mais beaucoup de ces tuyaux n'ont pas une hauteur suffisante pour assurer une ventilation efficace.

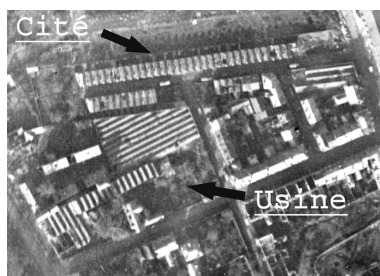
Tous les conduits de fumée ont une hauteur insuffisante et ne sont pas conformes à l'article 21 du règlement sanitaire municipal. Une réclamation concernant les cheminées des cuisines avait été faite en novembre 1931 par les habitants des maisons 6 à 12 rue Claude Chappe et d'après les locataires de Mme Veuve POREAUX quelques conduits de fumée auraient été surélevés par les habitants de la rue Cl. Chappe".

Extrait de : AC Saint-Quentin - Archives du Service de l'Urbanisme - Permis de construire - Cité de Mulhouse - Dossier n°355 - Casier sanitaire - M. Poreaux - 1936.

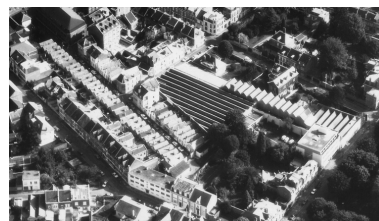
Illustrations



Le site de la Cité de Mulhouse et de l'ancienne usine Desfossez en juillet 1917 (Société Académique de Saint-Quentin).
Phot. Pillet Frédéric
IVR22_20040200865NUCAB



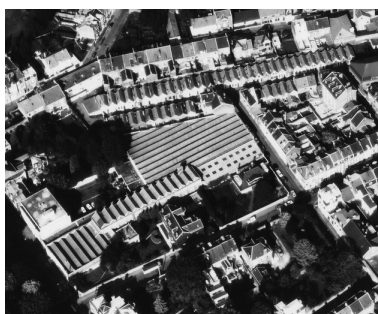
Le site de la Cité de Mulhouse et de l'usine Desfossez en novembre 1918. Plusieurs explosions ont touché la cité et les ateliers (AD Aisne).
Phot. Pillet Frédéric
IVR22_20040200866NUCAB



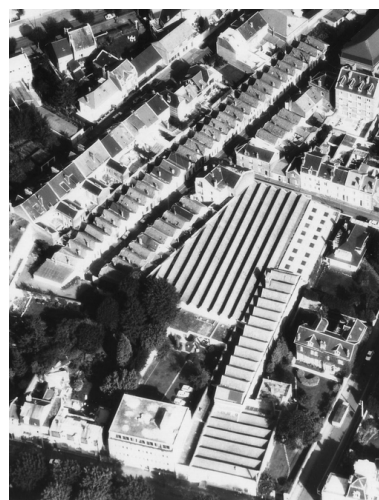
La Cité de Mulhouse et l'ancienne usine Desfossez, vues du nord-ouest en 1989.
Phot. Pillet Frédéric, Autr. Phot'R
IVR22_20040200874NUCA



La Cité de Mulhouse et
l'ancienne usine Desfossez,
vues du sud-est en 1989.
Phot. Pillet Frédéric, Autr. Phot'R
IVR22_20040200875NUCA



La Cité de Mulhouse et
l'ancienne usine Desfossez,
vues du sud-ouest, en 1989.
Phot. Pillet Frédéric, Autr. Phot'R
IVR22_20040200876NUCA



La Cité de Mulhouse et
l'ancienne usine Desfossez,
vues depuis l'ouest en 1989.
Phot. Pillet Frédéric, Autr. Phot'R
IVR22_20040200877NUCA



La Cité de Mulhouse, côté pair.
Phot. Frédéric Pillet
IVR22_20040200890NUCA



La Cité de Mulhouse, côté pair.
Phot. Frédéric Pillet
IVR22_20040200891NUCA



La Cité de Mulhouse, côté pair.
Phot. Thierry Lefébure
IVR22_20070200071XA



La Cité de Mulhouse, photographiée
à partir de l'intersection avec la rue
de Nancy (en direction de l'ouest).
Phot. Frédéric Pillet
IVR22_20040200892NUCA



La Cité de Mulhouse : au fond, la rue
de Mulhouse et l'Usine de Remicourt.
Phot. Frédéric Pillet
IVR22_20040200893NUCA

Dossiers liés

Dossiers de synthèse :

Le logement ouvrier à Saint-Quentin (IA02002970)

Oeuvre(s) contenue(s) :

Oeuvre(s) en rapport :

Ancienne confection Ernest Desfossez, confection et broderie mécanique Alfred Magnier et Cie, puis Raymond Durieux et Cie, puis Ateliers picards de prêt à porter, magasin de vente de la Cotonnière (IA02002814) Picardie, Aisne, Saint-Quentin, Remicourt, 140 à 140 bis boulevard Gambetta, 1 rue Richard-Lenoir, 3 rue de Nancy, 12 à 74, 1 bis à 11, 15 à 33 cité de Mulhouse

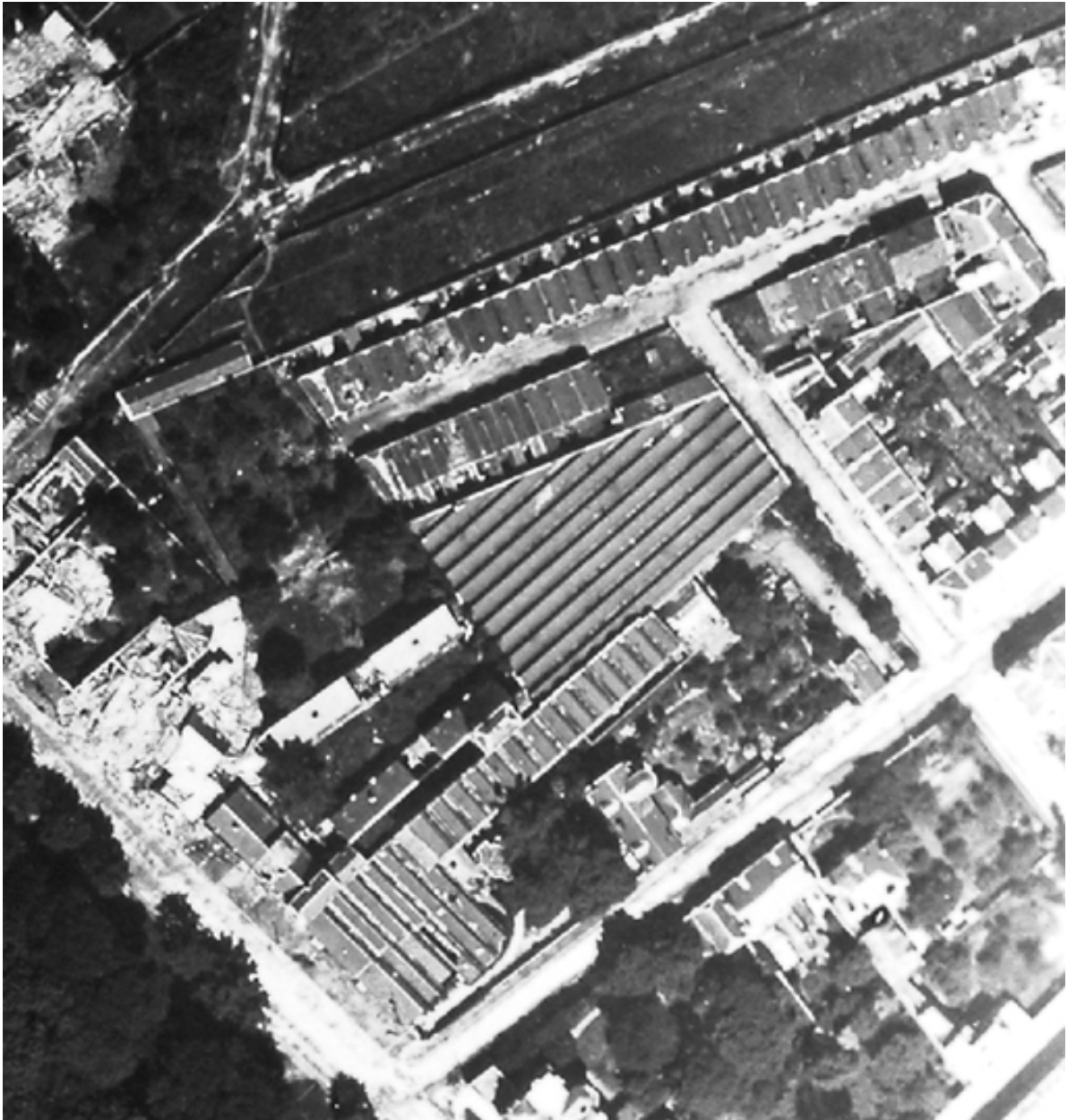
Les établissements industriels de Remicourt (IA02002978) Picardie, Aisne, Saint-Quentin

Ancienne confection Ernest Desfossez, confection et broderie mécanique Alfred Magnier et Cie, puis Raymond Durieux et Cie, puis Ateliers picards de prêt à porter, magasin de vente de la Cotonnière (IA02002814) Picardie, Aisne, Saint-Quentin, Remicourt, 140 à 140 bis boulevard Gambetta, 1 rue Richard-Lenoir, 3 rue de Nancy, 12 à 74, 1 bis à 11, 15 à 33 cité de Mulhouse

Cité ouvrière Desfossez à Saint-Quentin (IA02002918) Picardie, Aisne, Saint-Quentin, faubourg d' Isle, 4 à 14 rue Ernest-Desfossez, 29 à 45 chemin Clastrois

Auteur(s) du dossier : Frédéric Pillet

Copyright(s) : (c) Région Hauts-de-France - Inventaire général ; (c) Communauté d'agglomération et ville de Saint-Quentin

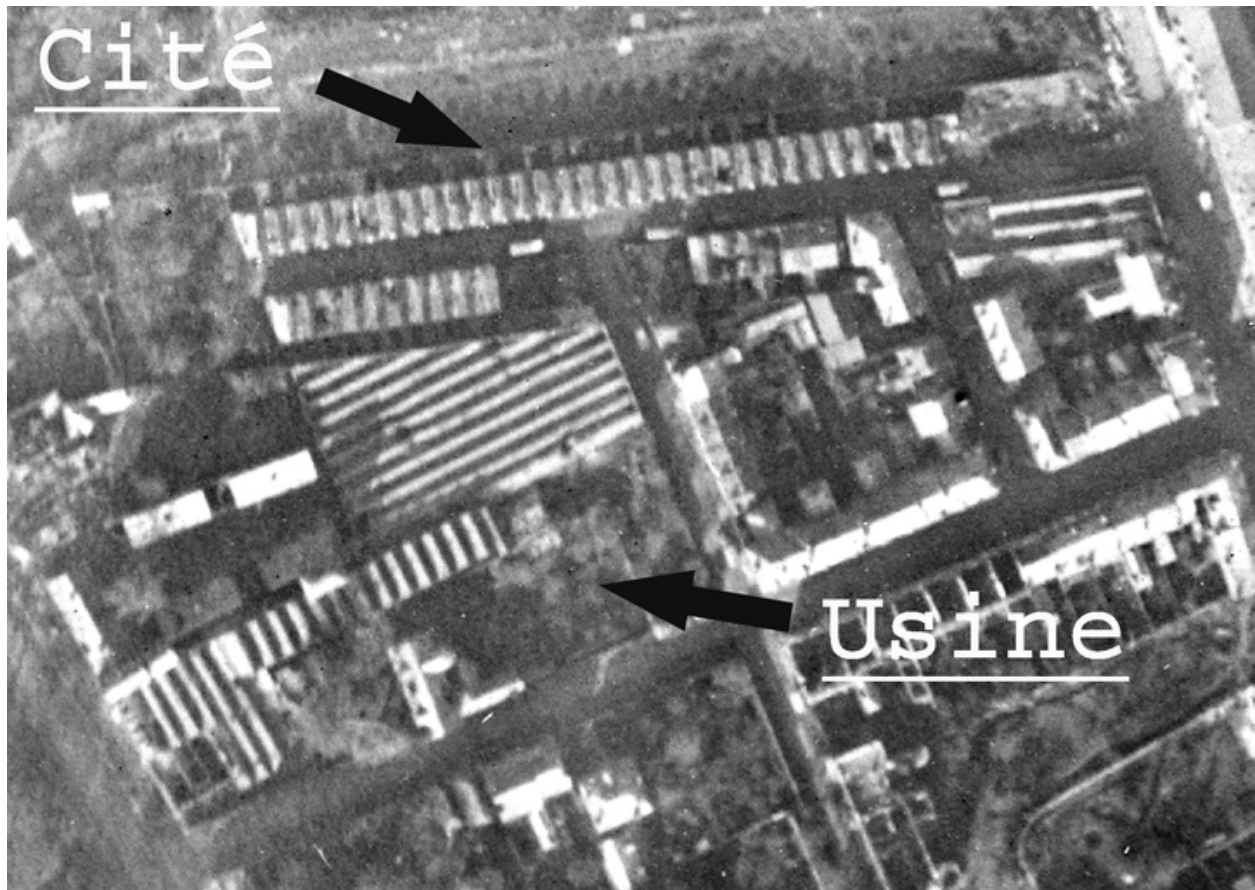


Le site de la Cité de Mulhouse et de l'ancienne usine Desfossez en juillet 1917 (Société Académique de Saint-Quentin).

IVR22_20040200865NUCAB

Auteur de l'illustration : Pillet Frédéric

(c) Région Hauts-de-France - Inventaire général ; (c) Communauté d'agglomération et ville de Saint-Quentin ; (c) Société académique de Saint-Quentin
reproduction soumise à autorisation du titulaire des droits d'exploitation



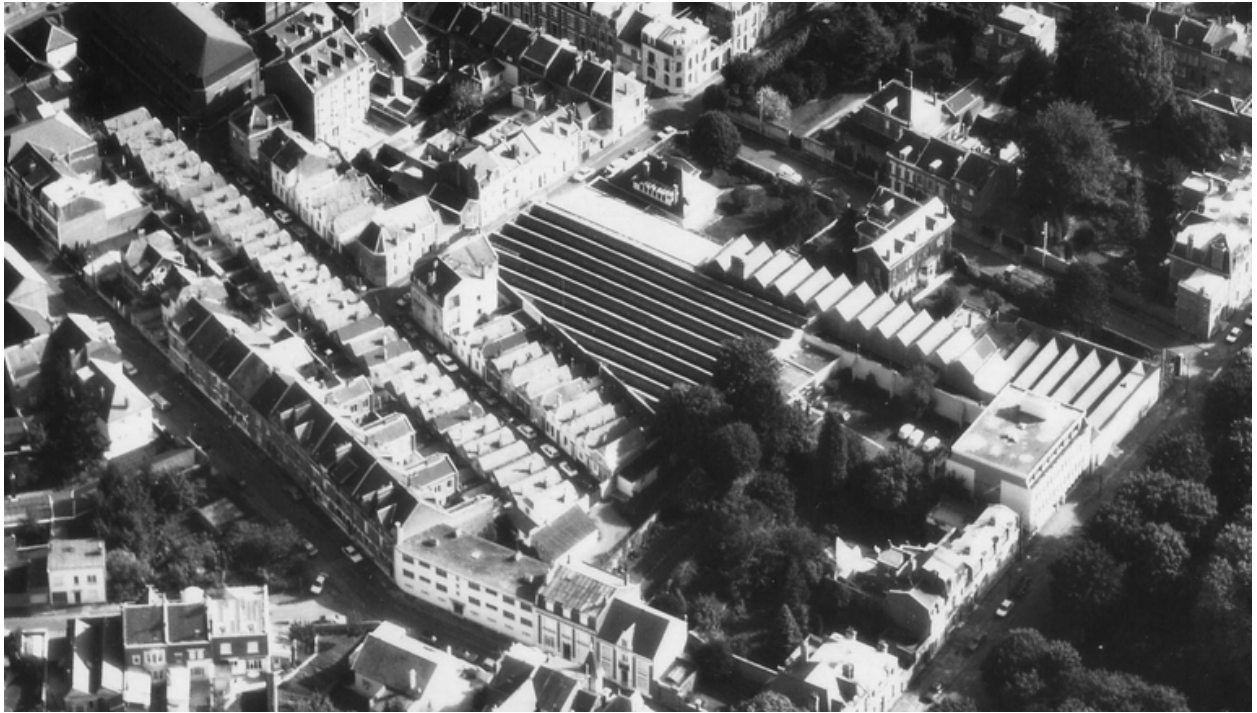
Le site de la Cité de Mulhouse et de l'usine Desfossez en novembre 1918. Plusieurs explosions ont touché la cité et les ateliers (AD Aisne).

IVR22_20040200866NUCAB

Auteur de l'illustration : Pillet Frédéric

(c) Région Hauts-de-France - Inventaire général ; (c) Département de l'Aisne ; (c) Communauté d'agglomération et ville de Saint-Quentin

reproduction soumise à autorisation du titulaire des droits d'exploitation



La Cité de Mulhouse et l'ancienne usine Desfossez, vues du nord-ouest en 1989.

IVR22_20040200874NUCA

Auteur de l'illustration : Pillet Frédéric

Auteur du document reproduit : Phot'R

Date de prise de vue : 1989

(c) Région Hauts-de-France - Inventaire général ; (c) Communauté d'agglomération et ville de Saint-Quentin
reproduction soumise à autorisation du titulaire des droits d'exploitation



La Cité de Mulhouse et l'ancienne usine Desfossez, vues du sud-est en 1989.

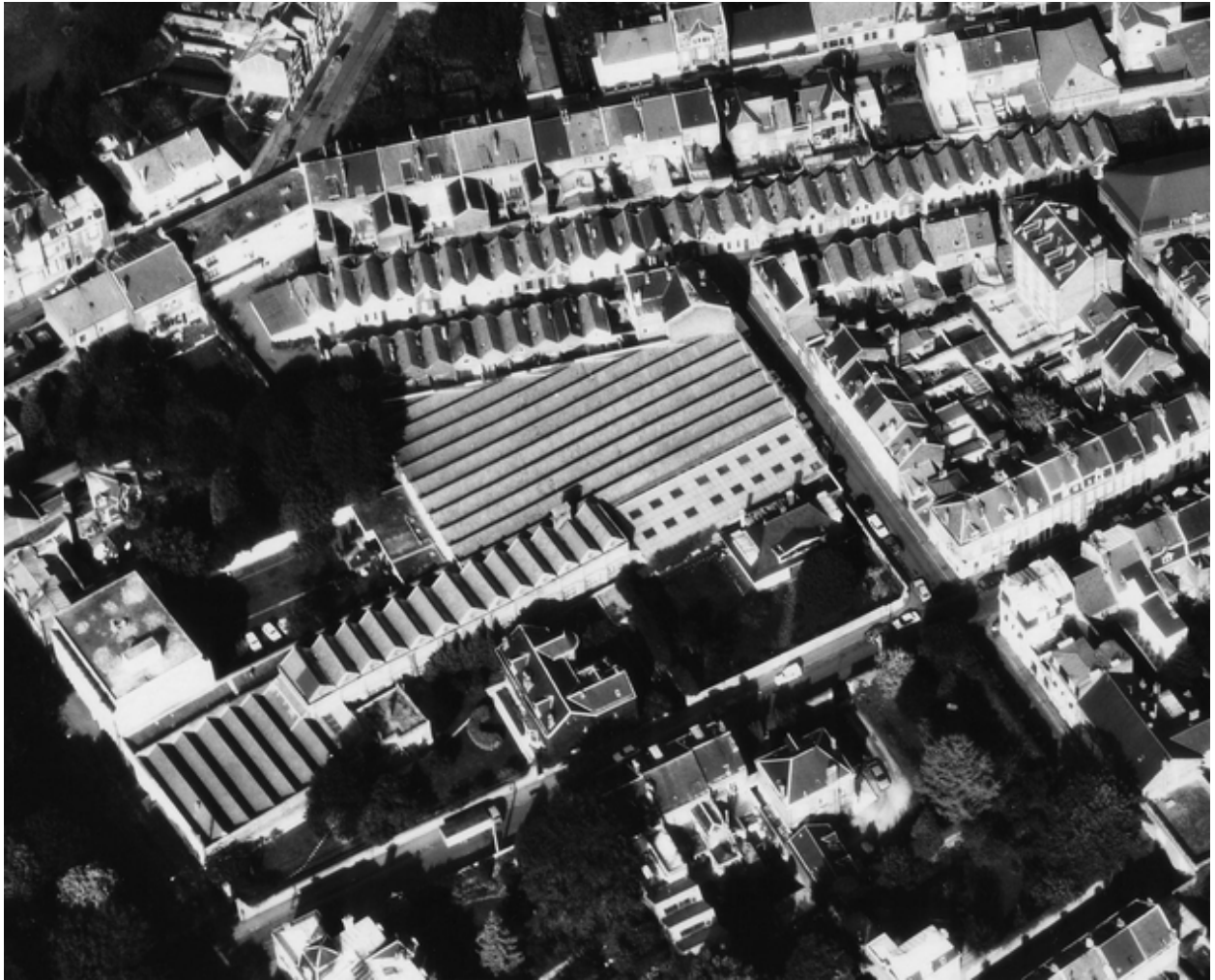
IVR22_20040200875NUCA

Auteur de l'illustration : Pillet Frédéric

Auteur du document reproduit : Phot'R

Date de prise de vue : 1989

(c) Région Hauts-de-France - Inventaire général ; (c) Communauté d'agglomération et ville de Saint-Quentin
reproduction soumise à autorisation du titulaire des droits d'exploitation



La Cité de Mulhouse et l'ancienne usine Desfossez, vues du sud-ouest, en 1989.

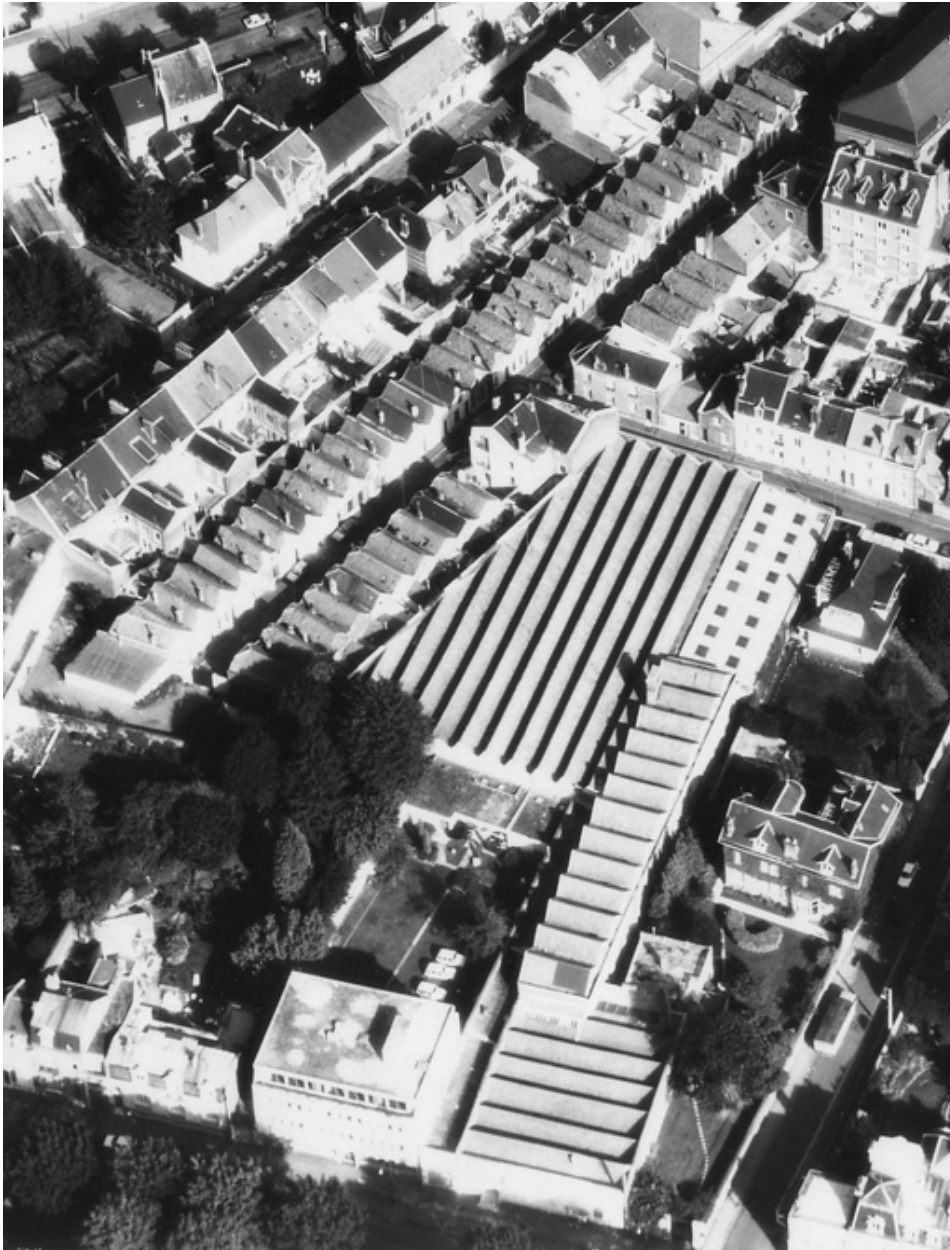
IVR22_20040200876NUCA

Auteur de l'illustration : Pillet Frédéric

Auteur du document reproduit : Phot'R

Date de prise de vue : 1989

(c) Région Hauts-de-France - Inventaire général ; (c) Communauté d'agglomération et ville de Saint-Quentin
reproduction soumise à autorisation du titulaire des droits d'exploitation



La Cité de Mulhouse et l'ancienne usine Desfossez, vues depuis l'ouest en 1989.

IVR22_20040200877NUCA

Auteur de l'illustration : Pillet Frédéric

Auteur du document reproduit : Phot'R

Date de prise de vue : 1989

(c) Région Hauts-de-France - Inventaire général ; (c) Communauté d'agglomération et ville de Saint-Quentin
reproduction soumise à autorisation du titulaire des droits d'exploitation



La Cité de Mulhouse, côté pair.

IVR22_20040200890NUCA

Auteur de l'illustration : Frédéric Pillet

(c) Région Hauts-de-France - Inventaire général ; (c) Communauté d'agglomération et ville de Saint-Quentin
reproduction soumise à autorisation du titulaire des droits d'exploitation



La Cité de Mulhouse, côté pair.

IVR22_20040200891NUCA

Auteur de l'illustration : Frédéric Pillet

(c) Région Hauts-de-France - Inventaire général ; (c) Communauté d'agglomération et ville de Saint-Quentin
reproduction soumise à autorisation du titulaire des droits d'exploitation



La Cité de Mulhouse, côté pair.

IVR22_20070200071XA

Auteur de l'illustration : Thierry Lefébure

(c) Région Hauts-de-France - Inventaire général

reproduction soumise à autorisation du titulaire des droits d'exploitation



La Cité de Mulhouse, photographiée à partir de l'intersection avec la rue de Nancy (en direction de l'ouest).

IVR22_20040200892NUCA

Auteur de l'illustration : Frédéric Pillet

(c) Région Hauts-de-France - Inventaire général ; (c) Communauté d'agglomération et ville de Saint-Quentin
reproduction soumise à autorisation du titulaire des droits d'exploitation



La Cité de Mulhouse : au fond, la rue de Mulhouse et l'Usine de Remicourt.

IVR22_20040200893NUCA

Auteur de l'illustration : Frédéric Pillet

(c) Région Hauts-de-France - Inventaire général ; (c) Communauté d'agglomération et ville de Saint-Quentin
reproduction soumise à autorisation du titulaire des droits d'exploitation