

Hauts-de-France, Oise
Fontaine-Bonneleau

Ancien village de Fontaine-sous-Catheux, puis Fontaine-Bonneleau

Références du dossier

Numéro de dossier : IA60003147

Date de l'enquête initiale : 2020

Date(s) de rédaction : 2020

Cadre de l'étude : inventaire topographique Communauté de communes Oise Picarde

Degré d'étude : repéré

Désignation

Dénomination : village

Parties constituantes non étudiées : mairie, école, monument aux morts, croix de chemin, place, laiterie industrielle, gare

Compléments de localisation

Milieu d'implantation : en village

Références cadastrales :

Historique

Origines

L'occupation de cette zone remonte à la période gauloise car des vestiges d'habitations de cette époque ont pu être identifiées dans le bois à l'ouest du village. C'est dans un diplôme de Charles le Chauve daté de 850 que se trouve la première mention connue de Fontaine ("*Fontanoe super fluvio Salam*", que l'on pourrait traduire par "Fontaine-sur-Selle"). L'étymologie se fonde sur la racine "Font" qui vient de "*fons*" c'est-à-dire fontaine, source en latin. La situation du village, implanté au bord de la Selle, ainsi que la présence de sources ferrugineuses peut-être déjà connues à l'époque, expliquent le choix de ce toponyme.

Sous l'Ancien Régime, le chapitre d'Amiens était le principal seigneur de Fontaine. Il possédait notamment les fermes de Valallet et de Malassise (détruites). La ferme située sur la place du village est l'ancienne ferme du chapitre cathédral d'Amiens et son installation a certainement été à l'origine de la constitution du village.

D'autre part, des sources d'eau minérale ferrugineuse sont découvertes en 1770 et reconnues pour leur valeur médicinale. Elles seront exploitées de manière industrielle dans la seconde moitié du 19^e siècle avec l'installation d'une **usine de mise en bouteilles**, construite au sud du chef-lieu, à côté de la gare de Fontaine. Cette dernière apparaît également à cette époque dans le cadre de l'aménagement de la ligne ferroviaire de la vallée de la Selle, mise en service en 1876. Une laiterie, installée dans le dernier tiers du 19^e siècle au cœur du village, profite aussi de l'arrivée du chemin de fer pour exporter le lait à Paris.

Au cours de la Première Guerre mondiale, la gare de Fontaine, tout comme celle de Croissy-sur-Celle, est fortement sollicitée pour ravitailler les fronts de la Somme. Chevaux, vivres et munitions sont ainsi acheminés par le train. Au cours de la Seconde Guerre mondiale, le village connaît des destructions importantes en 1940, en particulier dans la Grande Rue où plusieurs habitations seront reconstruites dont le logis de la **minoterie** (n°57 Grande Rue). La ligne de chemin de fer sera fermée aux voyageurs en 1945 et aux marchandises en 1969. Les activités industrielles du village (laiterie, graineterie Dubernay, usine des eaux ferrugineuses) déclinent alors fortement.

Évolution de la morphologie et du parcellaire

Au Moyen Âge, à la suite du développement des domaines détenus par le chapitre cathédral d'Amiens, un pôle paroissial avec église et cimetière est constitué juste à l'est de la Selle. Un pont, dont l'origine est peut-être médiévale, permet

d'accéder à l'autre rive et à la rue d'Empire. Parallèlement, le bâti se développe le long de la Grande Rue encore un peu plus à l'est. Cet axe constitue la voie terrestre principale de la vallée de la Selle. L'habitat s'y densifie rapidement. Derrière la place, la rue de l'Abreuvoir menait certainement à une zone où les troupeaux allaient boire, dans un bras de la Selle. Entre cette rue et la Grande Rue, la Neuve Rue est tracée dans un second temps.

La présence de l'eau et de sources permet l'aménagement de plusieurs moulins à eau, dont deux sont déjà visibles sur la carte de Cassini (1757) : le moulin dit de Catheux et un second au cœur du village. Deux autres se trouvent sur le plan d'état-major (milieu du 19^e siècle) : le Moulin des Roches et celui qui se trouvait juste au nord de celui-ci et dont il ne reste qu'un ancien bâtiment d'exploitation.

Le parcellaire est irrégulier, l'implantation du bâti s'étant faite en s'adaptant aux contraintes d'un paysage vallonné et humide. C'est le long de la Grande Rue que l'habitat est le plus dense et réparti sur des parcelles plutôt régulières, en lanières, à la manière de l'implantation propre aux villages du plateau picard. Les parcelles des habitations de la rue d'Empire sont toutefois plus larges et sont souvent complétées par une pièce de pâture, là où le parcellaire plus étroit de la Grande Rue est bloqué, côté droit, par le fort dénivelé de la pente de la vallée. Le tracé sinueux des rues, qui a épousé les formes de la vallée et de ses cours d'eau a contraint la population à varier les orientations des parcelles et des édifices. Le bâti est le plus clairsemé au sud de la Grande Rue et dans la rue d'Empire.

Depuis les années 1930, la population oscille entre 300 et 250 habitants. Avec le développement de la laiterie, des logements ouvriers sont construits après la Seconde Guerre mondiale (ruelle du Faubourg). Cette dernière a également entraîné des destructions d'habitat en particulier le long de la Grande Rue. À partir des années 1950, les constructions de pavillons sont surtout concentrées le long de la Grande Rue, et en particulier au sud de celle-ci, au niveau de la Sotte Rue.

Lieux partagés et structurants

Les croix de chemin : les limites du village

Les croix de chemin servaient le plus souvent de bornage pour signaler les limites des villages et constituaient souvent des étapes dans les processions religieuses. À Fontaine, trois croix de chemin sont encore visibles aujourd'hui. Elles sont situées à des sorties et des intersections de voies de communication. Celle qui se situe à l'intersection de la route de Doméliers (D65) et de Cormeilles a été réalisée par A. Becouard à Amiens (inscription portée). Les deux autres se situent aux extrémités nord et sud de la Grande Rue.

Gérer et partager l'eau

Si 15 puits et 2 mares sont mentionnés dans le village en 1902 (Notice descriptive et statistique du département de l'Oise), les habitants de Fontaine bénéficient de la présence permanente de l'eau de la Selle dans le village. La présence de sources est également un vrai atout. Les fontaines sont des lieux essentiels du partage de l'eau. Les cartes postales du début du 20^e siècle montrent la fontaine Bigaud, située dans la rue Saint-Cyr (ruisseau canalisé au bord de la rue) et la fontaine Saint-Cyr et Sainte-Julitte (au niveau du pont qui traverse la Selle et débouche sur la rue d'Empire). Cette dernière a été restaurée en 1882 après l'élargissement de la chaussée. À cette occasion, une nouvelle source a été découverte et une souscription des habitants a permis l'installation du groupe sculpté en bronze (Archives de l'Association pour la conservation et la connaissance des croix et calvaires du Beauvaisis). Il semble également qu'un ancien bénitier a été employé comme support à la sculpture : est-ce celui qui se trouvait dans l'église ? La croix plantée sur le petit muret est une construction postérieure et privée financée par la famille Savoie.

Aménagements et édifices publics

La cabane du lieutenant de louverterie qui détenait le droit de chasser les loups est toujours en place à la lisière du bois à environ 1,5km à l'ouest du village. Construit en 1884 comme l'indique la date portée sur l'entrée, l'abri actuel est aujourd'hui un rendez-vous de chasse.

L'ancien presbytère (n°10 rue de l'Abreuvoir) a été converti en mairie après la Révolution. C'est dans les années 1860 que la construction de l'actuelle mairie-école est décidée. L'école est toutefois de nouveau transférée dans l'ancien presbytère où elle est toujours actuellement.

La remise des pompes à incendie située sur la place du village a été construite en 1879 (AD Oise ; série O). La place plantée de tilleuls, a été aménagée au 19^e siècle après le déplacement du cimetière. Le monument aux morts y est érigé en 1923. La gare est toujours en place, au lieu-dit Les Sources, ainsi que les entrepôts ferroviaires. La maison du garde-barrière est implantée à l'extrémité de la rue d'Empire (n°18), sur la route menant à Lavacquerie. Une agence postale se trouvait dans la Grande Rue, au n°38.

Période(s) principale(s) : Moyen Age, Temps modernes, Epoque contemporaine

Description

Éléments descriptifs

Typologies et état de conservation

Typologies : vallée humide

Statut, intérêt et protection

Statut de la propriété : propriété publique, propriété privée

Synthèse

Village implanté dans le creux de la vallée de la Selle, Fontaine est à l'origine un ancien domaine agricole du chapitre cathédral d'Amiens qui s'est développé grâce à l'activité de ses moulins et à la fabrication d'étoffes de laine à domicile, à la manière des autres villages du canton de Crèvecœur. La présence de sources ferrugineuses fait sa réputation dès le 18^e siècle. Au début du 19^e siècle, le village de Bonneleau est rattaché à Fontaine pour former Fontaine-Bonneleau (voir le dossier consacré au [hameau de Bonneleau](#)). La commune bénéficie de l'arrivée du chemin de fer dans la vallée de la Selle en 1876. Les installations de l'usine de mise en bouteilles des sources et d'une laiterie profitent de ce débouché ferroviaire. Autour de 1900, le village compte de nombreux commerces le long de la Grande Rue, axe terrestre principal de la vallée de la Selle depuis le Moyen Âge.

L'aspect dispersé du bâti visible aujourd'hui est dû à la fois à l'exode rural qui a touché les villages du plateau picard à partir du dernier quart du 19^e siècle, mais également à la morphologie urbaine propre aux villages de vallées humides qui doivent s'adapter à un environnement humide, parcouru de cours d'eau. En cela, la forme du village de Fontaine s'apparente à celle de Catheux ou de Croissy-sur-Celle.

Contrairement aux villages situés plus à l'est sur le plateau picard, où le type de la ferme avec grange sur rue et logis en fond de cour est majoritaire, c'est le type du logis aligné sur la rue avec des bâtiments agricoles relégués en fond de cour et/ou autour de la parcelle qui est le plus visible. Fontaine est en cela semblable aux autres villages de l'ancien canton de Crèvecœur. La grange tient en effet une place moins importante dans cette région à tendance bocagère propre aux paysages de vallées humides.

Références documentaires

Documents d'archive

- AD Oise. Série J ; sous-série 49 J : 49 Jp 13. **Fontaine-Bonneleau. Inventaire des croix et calvaires.** Archives de l'association pour la connaissance et la conservation des calvaires et croix du Beauvaisis, 2007.
- AD Oise. Série M ; sous-série 6 M: 6 Mp 271. **Fontaine-Bonneleau. Recensements de population (1820 à 1936).**

Documents figurés

- **Fontaine-Bonneleau. Cadastre rénové, section E feuille unique, 1936** (AD Oise ; 1964 W 67).
- **Fontaine-Bonneleau. Cadastre rénové, section E feuille unique, 1956** (AD Oise ; 1964 W 67).
- **Fontaine-Bonneleau. Cadastre napoléonien, section E, feuille unique, 1833** (AD Oise ; EDT 390/1 G 1).
- **Fontaine-Bonneleau (Oise). Les Eaux Ferrugineuses**, carte postale, Debray-Bollez, éditeur à Crèvecœur-le-Grand, [1911 ou avant] (AD Oise ; 4 Fi 6298).
- **Fontaine-Bonneleau (Oise). Le Café Leroy**, carte postale, Hemery photo. éditeur, Conty, [1913 ou avant] (coll. part.).

- **Fontaine-Bonneleau (Oise). La fontaine Saint-Cyr**, carte postale, Debray-Bollez édit., [1er quart du 20e siècle] (coll. part.).
- **Fontaine-Bonneleau (Oise). La gare et ses dépendances**, carte postale, Hemery photo. éditeur, Conty, [1911 ou avant] (coll. part.).
- **Fontaine-Bonneleau (Oise). Rue de la place et la fontaine Bigaud**, carte postale, éditeur inconnu, [1er quart du 20e siècle] (coll. part.).
- **Fontaine-Bonneleau (Oise). La source des douceurs**, carte postale, Debray-Bollez éditeur, [1er quart du 20e siècle] (coll. part.).
- **Fontaine-Bonneleau (Oise). La Haute Rue**, carte postale, Debray-Bollez édit., [1er quart du 20e siècle] (coll. part.).
- **Fontaine-Bonneleau (Oise). La gare**, carte postale, Debray-Bollez édit., [1er quart du 20e siècle] (coll. part.).
- **Fontaine-Bonneleau (Oise). Le chemin de la gare**, carte postale, Debray-Bollez édit., [1er quart du 20e siècle] (coll. part.).
- **Fontaine-Bonneleau (Oise). La place publique, l'école et l'église**, carte postale, Debray-Bollez édit., [1er quart du 20e siècle] (coll. part.).
- **Fontaine-Bonneleau (Oise). Le pont et la laiterie**, carte postale, Debray-Bollez édit., [1er quart du 20e siècle] (coll. part.).
- **Fontaine-Bonneleau (Oise). La rivière "La Celle" et la laiterie**, carte postale, Gatelet phot., [1er quart du 20e siècle] (coll. part.).
- **Fontaine-Bonneleau (Oise). La rue de l'Église**, carte postale, Debray-Bollez édit., [1er quart du 20e siècle] (coll. part.).
- **Fontaine-Bonneleau (Oise). Le Gué**, carte postale, Debray-Bollez édit., [1er quart du 20e siècle] (coll. part.).
- **Fontaine-Bonneleau (Oise). Le monument, la mairie, la place**, carte postale, [1er quart du 20e siècle] (coll. part.).
- **Fontaine-Bonneleau (Oise). La fontaine Saint-Cyr**, carte postale, Debray-Bollez édit., [vers 1906] (coll. part.).

Bibliographie

- CAPPRONNIER, Rose-Anne. **Les journées du patrimoine**. *Bulletin de la société historique de Breteuil*, 2018, n°23. p. 42.
- GRAVES, Louis. **Précis statistique sur le canton de Crèvecœur, arrondissement de Clermont (Oise)**. *Annuaire de l'Oise*. Beauvais : Achille Desjardins, 1836. p. 47-49.

- LAMBERT, Émile. **Dictionnaire topographique du département de l'Oise**. Amiens (Musée de Picardie) : Société de linguistique picarde, 1982 (tome 23).
- **Notice descriptive et statistique sur le département de l'Oise**. Paris : Imprimerie du service géographique, 1902.
p. 238.
- **OISE. Archives départementales. Répertoire méthodique détaillé de la sous-série 2 O. Administration communale**. Établi par le bureau des archives modernes, archives départementales de l'Oise, 2019.
p. 628-629.

Liens web

- Fontaine-Bonneleau. Cadastre rénové, section E, feuille unique, 1956. : <http://ressources.archives.oise.fr/v2/ad60/visualiseur/plan.html?id=600289634>
- Fontaine-Bonneleau. Cadastre rénové, section E, feuille unique, 1936. : <http://ressources.archives.oise.fr/v2/ad60/visualiseur/plan.html?id=600289620>

Annexe 1

Les activités des habitants et habitantes de Fontaine

Le travail de la laine à domicile est l'activité principale depuis le 17^e siècle dans tout le canton de Crèvecœur, et les habitants et habitantes de Fontaine ne dérogent pas à la norme. Les fileurs et fileuses de laine sont toujours majoritaires dans le village dans la première moitié du 19^e siècle, suivis de près par les sergers, qui confectionnent des étoffes de laine à domicile. Le nombre de cultivateurs augmente dans la seconde moitié du 19^e siècle, à mesure que l'industrie textile à domicile recule. C'est un phénomène qui concerne tout le plateau picard. La population de Fontaine se diversifie alors en se tournant vers des activités strictement agricoles ; l'augmentation du nombre de cultivateurs dans les recensements l'atteste. Elle compte en outre un nombre important de charpentiers. À partir du dernier quart du 19^e siècle, les manouvriers et ménagers sont de plus en plus nombreux. Ils vivent sur de petites exploitations et complètent leurs revenus grâce à un emploi extérieur, souvent dans de grosses exploitations agricoles.

Le développement de l'usine de mise en bouteilles des sources et de la laiterie, en plein essor autour de 1900 grâce à l'arrivée du chemin de fer, donne du travail aux habitants de Fontaine. L'activité de ces établissements explique que, contrairement à la majorité des villages du plateau picard, la démographie de Fontaine soit restée assez stable au cours du 20^e siècle, malgré une baisse après la Première Guerre mondiale.

Des commerces étaient encore présents dans la seconde moitié du 20^e siècle, en particulier dans la Grande Rue (n°47, ancien café jusqu'en 1963, puis épicerie). Le café Leroy et le café Caron, à côté de l'ancienne usine des sources, près de la gare, étaient des établissements en activité dans les premières décennies du 20^e siècle, comme en témoignent des cartes postales anciennes. Sur la place, le n°14 semble correspondre à un ancien café et débit de tabac, cité dans les recensements.

Illustrations



Fontaine-Bonneleau (Oise).
Le monument, la mairie, la place, carte postale, [1er quart du 20e siècle] (coll. part.).
Phot. Marc Kérignard



Fontaine-Bonneleau (Oise).
La fontaine Saint-Cyr, carte postale, Debray-Bollez édit., [1er quart du 20e siècle] (coll. part.).
Phot. Marc Kérignard



Fontaine-Bonneleau (Oise).
La fontaine Saint-Cyr, carte postale, Debray-Bollez édit., [vers 1906] (coll. part.).
Phot. Marc Kérignard

IVR32_20226000132NUCA



Fontaine-Bonneleau (Oise). Le Gué, carte postale, Debray-Bollez édit., [1er quart du 20e siècle] (coll. part.).

Phot. Marc Kérignard
IVR32_20226000129NUCA

IVR32_20226000131NUCA



Fontaine-Bonneleau (Oise). La rue de l'Église, carte postale, Debray-Bollez édit., [1er quart du 20e siècle] (coll. part.).

Phot. Marc Kérignard
IVR32_20226000128NUCA

IVR32_20226000130NUCA



Fontaine-Bonneleau (Oise). La rivière "La Celle" et la laiterie, carte postale, Gatelet phot., [1er quart du 20e siècle] (coll. part.).

Phot. Marc Kérignard
IVR32_20226000127NUCA



Fontaine-Bonneleau (Oise). Le Café Leroy, carte postale, Hemery photo. éditeur, Conty, [1913 ou avant] (coll. part.).

Phot. Marc Kérignard
IVR32_20226000125NUCA



Fontaine-Bonneleau (Oise). Le pont et la laiterie, carte postale, Debray-Bollez édit., [1er quart du 20e siècle] (coll. part.).

Phot. Marc Kérignard
IVR32_20226000124NUCA



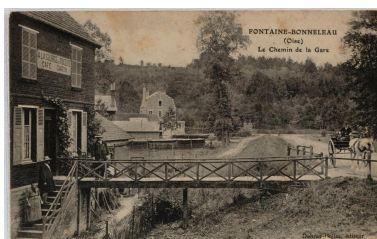
Fontaine-Bonneleau (Oise). La Haute Rue, carte postale, Debray-Bollez édit., [1er quart du 20e siècle] (coll. part.).

Phot. Marc Kérignard
IVR32_20226000123NUCA



Fontaine-Bonneleau (Oise). La place publique, l'école et l'église, carte postale, Debray-Bollez édit., [1er quart du 20e siècle] (coll. part.).

Phot. Marc Kérignard
IVR32_20226000121NUCA



Fontaine-Bonneleau (Oise). Le chemin de la gare, carte postale, Debray-Bollez édit., [1er quart du 20e siècle] (coll. part.).

Phot. Marc Kérignard
IVR32_20226000120NUCA



Fontaine-Bonneleau (Oise). La gare, carte postale, Debray-Bollez édit., [1er quart du 20e siècle] (coll. part.).

Phot. Marc Kérignard
IVR32_20226000105NUCA



Vue générale du village depuis le nord. Phot. Marc Kérignard
IVR32_20216000956NUCA



Mairie-école vue depuis l'est. Phot. Marc Kérignard
IVR32_20226000157NUCA



Le monument aux morts de la guerre 1914-1918, vue depuis l'ouest. Phot. Marc Kérignard
IVR32_20226000158NUCA



Vue générale depuis l'est du portail d'entrée de la demeure de la ferme dite du chapitre, n°5 rue saint-Cyr.

Phot. Marc Kérignard
IVR32_20216000957NUCA



Vue générale depuis la rue Saint-Cyr du portail et du mur de clôture du parc de la ferme dite du chapitre.

Phot. Marc Kérignard
IVR32_20216000959NUCA



Vue depuis la rue Saint-Cyr de la porte piétonne de la demeure de la ferme dite du chapitre.

Phot. Marc Kérignard
IVR32_20216000960NUCA



Vue générale depuis la rue Saint-Cyr de la façade sud de la demeure de la ferme dite du chapitre.

Phot. Marc Kérignard
IVR32_20216000961NUCA



Vue générale depuis la rue Saint-Cyr de la façade sud de l'ancien logis de la ferme dite du chapitre.

Phot. Marc Kérignard
IVR32_20216000962NUCA



Vue générale depuis l'est de l'entrée de la ferme dite du chapitre avec bâtiment agricole, ancien logis et demeure en brique.

Phot. Marc Kérignard
IVR32_20216000963NUCA



Vue générale de la façade sud du bâtiment des pompes à incendie.

Phot. Marc Kérignard
IVR32_20216000965NUCA



Vue générale depuis le sud-ouest de l'ancienne gare de Fontaine-Bonneleau, aujourd'hui maison.

Phot. Marc Kérignard
IVR32_20216000966NUCA



Vue générale depuis l'est de l'ancien entrepôt ferroviaire à côté de la gare.

Phot. Marc Kérignard
IVR32_20216000968NUCA



Vue générale depuis le sud de l'ancien entrepôt ferroviaire.

Phot. Marc Kérignard
IVR32_20216000969NUCA



Logis de l'ancienne laiterie, vue depuis le sud-ouest, n°1 rue d'Empire.

Phot. Marc Kérignard
IVR32_20216001307NUCA



Vue générale depuis le sud des bâtiments techniques de l'ancienne laiterie.

Phot. Marc Kérignard



Vue générale depuis le nord-est
des anciens logements des ouvriers
de la laiterie, ruelle du Faubourg.

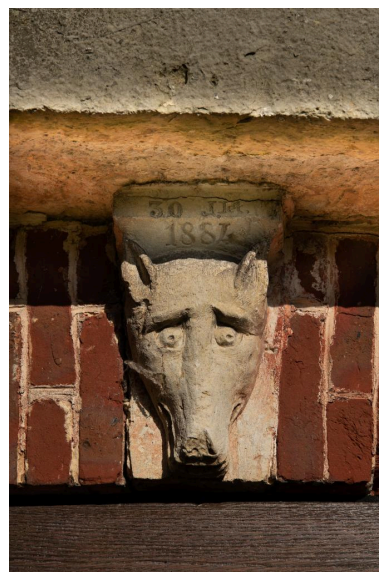
Phot. Lucile Chamignon
IVR32_20226005004NUCA



Vue depuis le sud-est de l'ancien
abri du lieutenant de louveterie,
actuellement rendez-vous de
chasse dit cabane au loup.

Phot. Marc Kérignard
IVR32_20216001317NUCA

IVR32_20216001316NUCA



Détail de la tête de loup
sculptée sur la clé de la plate-
bande de la porte d'entrée.

Phot. Marc Kérignard
IVR32_20216001319NUCA



Vue générale depuis le nord
de la cabane dite au loup.

Phot. Marc Kérignard
IVR32_20216001320NUCA



Ancienne agence postale vue depuis
le nord-ouest, n°38 Grande Rue.

Phot. Marc Kérignard
IVR32_20226005000NUCA



Vue rapprochée depuis l'est
de la fontaine Saint-Cyr.

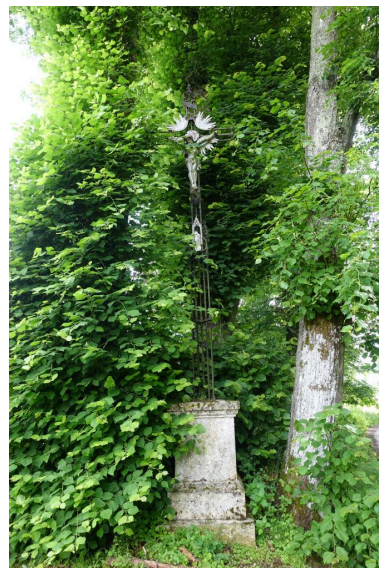
Phot. Marc Kérignard
IVR32_20216001315NUCA



Vue de trois quarts de la croix de chemin à la sortie sud du village (direction Catheux).
Phot. Lucile Chamignon
IVR32_20226005001NUCA



Croix de chemin située à l'intersection des routes de Cormeilles et Doméliers, signée A. Becouard à Amiens.
Phot. Lucile Chamignon
IVR32_20226005002NUCA



Croix de chemin située à la sortie nord du village en direction de Croissy-sur-Celle.
Phot. Marc Kérignard
IVR32_20226005003NUCA

Dossiers liés

Dossiers de synthèse :

La Communauté de Communes de l'Oise Picarde (IA60003137)

Oeuvre(s) contenue(s) :

Oeuvre(s) en rapport :

Ancienne minoterie dite moulin Dervois puis Leclerc, puis graineterie Dubernay, aujourd'hui maison (IA60005263)

Hauts-de-France, Oise, Fontaine-Bonneleau, 57 rue Grande Rue

Ancienne usine de mise en bouteilles Les Sources de Fontaine-Bonneleau (IA60002112) Hauts-de-France, Oise, Fontaine-Bonneleau, 2 rue des Sources

Église paroissiale Saint-Georges de Fontaine-Bonneleau (IA60003201) Hauts-de-France, Oise, Fontaine-Bonneleau

L'habitat de l'ancien village de Fontaine-sous-Catheux, actuellement Fontaine-Bonneleau (IA60005255) Hauts-de-France, Oise, Fontaine-Bonneleau

Le cimetière de Fontaine-Bonneleau (IA60003224) Hauts-de-France, Oise, Fontaine-Bonneleau

Moulin à blé, dit Moulin des Roches, devenu ferme (IA60002117) Hauts-de-France, Oise, Fontaine-Bonneleau, 1 rue, dite Grande-rue

Auteur(s) du dossier : Lucile Chamignon

Copyright(s) : (c) Région Hauts-de-France - Inventaire général



Fontaine-Bonneleau (Oise). Le monument, la mairie, la place, carte postale, [1er quart du 20e siècle] (coll. part.).

IVR32_20226000132NUCA

Auteur de l'illustration : Marc Kérignard

Date de prise de vue : 2022

(c) Région Hauts-de-France - Inventaire général

reproduction soumise à autorisation du titulaire des droits d'exploitation



Fontaine-Bonneleau (Oise). La fontaine Saint-Cyr, carte postale, Debray-Bollez édit., [1er quart du 20e siècle] (coll. part.).

IVR32_20226000131NUCA

Auteur de l'illustration : Marc Kérignard

Date de prise de vue : 2022

(c) Région Hauts-de-France - Inventaire général

reproduction soumise à autorisation du titulaire des droits d'exploitation



Fontaine-Bonneleau (Oise). La fontaine Saint-Cyr, carte postale, Debray-Bollez édit., [vers 1906] (coll. part.).

IVR32_20226000130NUCA

Auteur de l'illustration : Marc Kérignard

Date de prise de vue : 2022

(c) Région Hauts-de-France - Inventaire général

reproduction soumise à autorisation du titulaire des droits d'exploitation



Fontaine-Bonneleau (Oise). Le Gué, carte postale, Debray-Bollez édit., [1er quart du 20e siècle] (coll. part.).

IVR32_20226000129NUCA

Auteur de l'illustration : Marc Kérignard

Date de prise de vue : 2022

(c) Région Hauts-de-France - Inventaire général

reproduction soumise à autorisation du titulaire des droits d'exploitation



Fontaine-Bonneleau (Oise). La rue de l'Église, carte postale, Debray-Bollez édit., [1er quart du 20e siècle] (coll. part.).

IVR32_20226000128NUCA

Auteur de l'illustration : Marc Kérignard

Date de prise de vue : 2022

(c) Région Hauts-de-France - Inventaire général

reproduction soumise à autorisation du titulaire des droits d'exploitation



Fontaine-Bonneleau (Oise). La rivière "La Celle" et la laiterie, carte postale, Gatelet phot., [1er quart du 20e siècle] (coll. part.).

IVR32_20226000127NUCA

Auteur de l'illustration : Marc Kérignard

Date de prise de vue : 2022

(c) Région Hauts-de-France - Inventaire général

reproduction soumise à autorisation du titulaire des droits d'exploitation



Fontaine-Bonneleau (Oise). Le Café Leroy, carte postale, Hemery photo. éditeur, Conty, [1913 ou avant] (coll. part.).

IVR32_20226000125NUCA

Auteur de l'illustration : Marc Kérignard

Date de prise de vue : 2022

(c) Région Hauts-de-France - Inventaire général

reproduction soumise à autorisation du titulaire des droits d'exploitation



Fontaine-Bonneleau (Oise). Le pont et la laiterie, carte postale, Debray-Bollez édit., [1er quart du 20e siècle] (coll. part.).

IVR32_20226000124NUCA

Auteur de l'illustration : Marc Kérignard

Date de prise de vue : 2022

(c) Région Hauts-de-France - Inventaire général

reproduction soumise à autorisation du titulaire des droits d'exploitation



Fontaine-Bonneleau (Oise). La Haute Rue, carte postale, Debray-Bollez édit., [1er quart du 20e siècle] (coll. part.).

IVR32_20226000123NUCA

Auteur de l'illustration : Marc Kérignard

Date de prise de vue : 2022

(c) Région Hauts-de-France - Inventaire général

reproduction soumise à autorisation du titulaire des droits d'exploitation



Fontaine-Bonneleau (Oise). La place publique, l'école et l'église, carte postale, Debray-Bollez édit., [1er quart du 20e siècle] (coll. part.).

IVR32_20226000121NUCA

Auteur de l'illustration : Marc Kérignard

Date de prise de vue : 2022

(c) Région Hauts-de-France - Inventaire général

reproduction soumise à autorisation du titulaire des droits d'exploitation



Fontaine-Bonneleau (Oise). Le chemin de la gare, carte postale, Debray-Bollez édit., [1er quart du 20e siècle] (coll. part.).

IVR32_20226000120NUCA

Auteur de l'illustration : Marc Kérignard

Date de prise de vue : 2022

(c) Région Hauts-de-France - Inventaire général

reproduction soumise à autorisation du titulaire des droits d'exploitation



Fontaine-Bonneleau (Oise). La gare, carte postale, Debray-Bollez édit., [1er quart du 20e siècle] (coll. part.).

IVR32_20226000105NUCA

Auteur de l'illustration : Marc Kérignard

Date de prise de vue : 2022

(c) Région Hauts-de-France - Inventaire général

reproduction soumise à autorisation du titulaire des droits d'exploitation



Vue générale du village depuis le nord.

IVR32_20216000956NUCA

Auteur de l'illustration : Marc Kérignard

Date de prise de vue : 2022

(c) Région Hauts-de-France - Inventaire général

reproduction soumise à autorisation du titulaire des droits d'exploitation



Mairie-école vue depuis l'est.

IVR32_20226000157NUCA

Auteur de l'illustration : Marc Kérignard

Date de prise de vue : 2022

(c) Région Hauts-de-France - Inventaire général

reproduction soumise à autorisation du titulaire des droits d'exploitation



Le monument aux morts de la guerre 1914-1918, vue depuis l'ouest.

IVR32_20226000158NUCA

Auteur de l'illustration : Marc Kérignard

Date de prise de vue : 2022

(c) Région Hauts-de-France - Inventaire général

reproduction soumise à autorisation du titulaire des droits d'exploitation



Vue générale depuis l'est du portail d'entrée de la demeure de la ferme dite du chapitre, n°5 rue saint-Cyr.

IVR32_20216000957NUCA

Auteur de l'illustration : Marc Kérignard

Date de prise de vue : 2022

(c) Région Hauts-de-France - Inventaire général

reproduction soumise à autorisation du titulaire des droits d'exploitation



Vue générale depuis la rue Saint-Cyr du portail et du mur de clôture du parc de la ferme dite du chapitre.

IVR32_20216000959NUCA

Auteur de l'illustration : Marc Kérignard

Date de prise de vue : 2022

(c) Région Hauts-de-France - Inventaire général

reproduction soumise à autorisation du titulaire des droits d'exploitation



Vue depuis la rue Saint-Cyr de la porte piétonne de la demeure de la ferme dite du chapitre.

IVR32_20216000960NUCA

Auteur de l'illustration : Marc Kérignard

Date de prise de vue : 2022

(c) Région Hauts-de-France - Inventaire général

reproduction soumise à autorisation du titulaire des droits d'exploitation



Vue générale depuis la rue Saint-Cyr de la façade sud de la demeure de la ferme dite du chapitre.

IVR32_20216000961NUCA

Auteur de l'illustration : Marc Kérignard

Date de prise de vue : 2022

(c) Région Hauts-de-France - Inventaire général

reproduction soumise à autorisation du titulaire des droits d'exploitation



Vue générale depuis la rue Saint-Cyr de la façade sud de l'ancien logis de la ferme dite du chapitre.

IVR32_20216000962NUCA

Auteur de l'illustration : Marc Kérignard

Date de prise de vue : 2022

(c) Région Hauts-de-France - Inventaire général

reproduction soumise à autorisation du titulaire des droits d'exploitation



Vue générale depuis l'est de l'entrée de la ferme dite du chapitre avec bâtiment agricole, ancien logis et demeure en brique.

IVR32_20216000963NUCA

Auteur de l'illustration : Marc Kérignard

Date de prise de vue : 2022

(c) Région Hauts-de-France - Inventaire général

reproduction soumise à autorisation du titulaire des droits d'exploitation



Vue générale de la façade sud du bâtiment des pompes à incendie.

IVR32_20216000965NUCA

Auteur de l'illustration : Marc Kérignard

Date de prise de vue : 2022

(c) Région Hauts-de-France - Inventaire général
reproduction soumise à autorisation du titulaire des droits d'exploitation



Vue générale depuis le sud-ouest de l'ancienne gare de Fontaine-Bonneleau, aujourd'hui maison.

IVR32_20216000966NUCA

Auteur de l'illustration : Marc Kérignard

Date de prise de vue : 2022

(c) Région Hauts-de-France - Inventaire général

reproduction soumise à autorisation du titulaire des droits d'exploitation



Vue générale depuis l'est de l'ancien entrepôt ferroviaire à côté de la gare.

IVR32_20216000968NUCA

Auteur de l'illustration : Marc Kérignard

Date de prise de vue : 2022

(c) Région Hauts-de-France - Inventaire général

reproduction soumise à autorisation du titulaire des droits d'exploitation



Vue générale depuis le sud de l'ancien entrepôt ferroviaire.

IVR32_20216000969NUCA

Auteur de l'illustration : Marc Kérignard

Date de prise de vue : 2022

(c) Région Hauts-de-France - Inventaire général

reproduction soumise à autorisation du titulaire des droits d'exploitation



Logis de l'ancienne laiterie, vue depuis le sud-ouest, n°1 rue d'Empire.

IVR32_20216001307NUCA

Auteur de l'illustration : Marc Kérignard

Date de prise de vue : 2022

(c) Région Hauts-de-France - Inventaire général

reproduction soumise à autorisation du titulaire des droits d'exploitation



Vue générale depuis le sud des bâtiments techniques de l'ancienne laiterie.

IVR32_20216001316NUCA

Auteur de l'illustration : Marc Kérignard

Date de prise de vue : 2022

(c) Région Hauts-de-France - Inventaire général

reproduction soumise à autorisation du titulaire des droits d'exploitation



Vue générale depuis le nord-est des anciens logements des ouvriers de la laiterie, ruelle du Faubourg.

IVR32_20226005004NUCA

Auteur de l'illustration : Lucile Chamignon

Date de prise de vue : 2022

(c) Région Hauts-de-France - Inventaire général

reproduction soumise à autorisation du titulaire des droits d'exploitation



Vue depuis le sud-est de l'ancien abri du lieutenant de louveterie, actuellement rendez-vous de chasse dit cabane au loup.

IVR32_20216001317NUCA

Auteur de l'illustration : Marc Kérignard

Date de prise de vue : 2022

(c) Région Hauts-de-France - Inventaire général

reproduction soumise à autorisation du titulaire des droits d'exploitation



Détail de la tête de loup sculptée sur la clé de la plate-bande de la porte d'entrée.

IVR32_20216001319NUCA

Auteur de l'illustration : Marc Kérignard

Date de prise de vue : 2022

(c) Région Hauts-de-France - Inventaire général

reproduction soumise à autorisation du titulaire des droits d'exploitation



Vue générale depuis le nord de la cabane dite au loup.

IVR32_20216001320NUCA

Auteur de l'illustration : Marc Kérignard

Date de prise de vue : 2022

(c) Région Hauts-de-France - Inventaire général

reproduction soumise à autorisation du titulaire des droits d'exploitation



Ancienne agence postale vue depuis le nord-ouest, n°38 Grande Rue.

IVR32_20226005000NUCA

Auteur de l'illustration : Marc Kérignard

Date de prise de vue : 2022

(c) Région Hauts-de-France - Inventaire général

reproduction soumise à autorisation du titulaire des droits d'exploitation



Vue rapprochée depuis l'est de la fontaine Saint-Cyr.

IVR32_20216001315NUCA

Auteur de l'illustration : Marc Kérignard

Date de prise de vue : 2022

(c) Région Hauts-de-France - Inventaire général
reproduction soumise à autorisation du titulaire des droits d'exploitation



Vue de trois quarts de la croix de chemin à la sortie sud du village (direction Catheux).

IVR32_20226005001NUCA

Auteur de l'illustration : Lucile Chamignon

Date de prise de vue : 2022

(c) Région Hauts-de-France - Inventaire général

reproduction soumise à autorisation du titulaire des droits d'exploitation



Croix de chemin située à l'intersection des routes de Cormeilles et Doméliers, signée A. Becouard à Amiens.

IVR32_20226005002NUCA

Auteur de l'illustration : Lucile Chamignon

Date de prise de vue : 2022

(c) Région Hauts-de-France - Inventaire général

reproduction soumise à autorisation du titulaire des droits d'exploitation



Croix de chemin située à la sortie nord du village en direction de Croissy-sur-Celle.

IVR32_20226005003NUCA

Auteur de l'illustration : Marc Kérignard

Date de prise de vue : 2022

(c) Région Hauts-de-France - Inventaire général

reproduction soumise à autorisation du titulaire des droits d'exploitation