

Hauts-de-France, Aisne
Paissy
rue de l' Eglise

Église paroissiale Saint-Remi de Paissy

Références du dossier

Numéro de dossier : IA02001609
Date de l'enquête initiale : 2003
Date(s) de rédaction : 2003
Cadre de l'étude : patrimoine de la Reconstruction Chemin des Dames
Degré d'étude : étudié

Désignation

Dénomination : église paroissiale
Vocable : Saint-Remi

Compléments de localisation

Milieu d'implantation : en village
Références cadastrales : 1987, C, 462

Historique

D'après la monographie communale, l'ancienne église du 13^e siècle avait subi quelques modifications à la suite d'un incendie survenu au cours du 15^e siècle ayant touché la nef et l'abside. D'après les documents figurés, elle semble avoir été ceinte d'un mur flanqué de tours d'angle. L'édifice fut entièrement détruit par les Allemands le 17 juillet 1917 car il constituait un lieu d'observation pour les alliés. Il ne restait alors qu'un tas de gravats ainsi que le plan au sol. Le dossier de dommages de guerre fut réalisé par Böesne et Lafitte, architectes à Paris. D'après le cahier de délibérations du Conseil Municipal, la reconstruction de l'église fut sans cesse repoussée pour des raisons financières. Pendant la guerre, la chapelle provisoire était placée dans la creute la mieux protégée du village. La cloche fut montée sur un beffroi en janvier 1922. Paissy confia en 1926 à la Société coopérative de reconstruction du diocèse de Soissons la réhabilitation de son église. Les travaux, débutés en 1928, s'achevèrent en février 1930. L'architecte tenta de respecter le plus possible l'aspect ainsi que les matériaux de l'édifice d'avant-guerre ; faute de financements, sa structure se vit simplifiée et le plan modifié.

Période(s) principale(s) : 2^e quart 20^e siècle
Dates : 1930 (daté par travaux historiques)

Description

Restituée au même emplacement que l'édifice primitif, l'actuelle église occupe la pointe du promontoire surmontant le village. Entièrement construite en moellon tendre et pierre de taille tendre pour les murs et voûtes, elle est pourvue d'un plan en croix latine, composé d'un narthex, d'une nef longue de quatre travées flanquée de bas-côtés, d'un transept peu saillant et d'un chevet à cinq pans. Situé sous le clocher-porche ajouré en façade et fermé d'une grille en fer forgé, le portail central, dépourvu de tympan orné, est surmonté de voussures à bustes humains. La nef est éclairée par six oculi alors que le chœur est pourvu de cinq baies en plein-cintre. L'ensemble du décor reste relativement stylisé (frise à pointes de diamants, corbeaux arrondis). La pierre calcaire a été laissée à nu à l'intérieur de l'édifice. Couvert de voûtes d'arêtes, le vaisseau central est séparé des collatéraux par des piliers massifs ornés de chapiteaux grossiers à décor floral néo-roman, en pierre dure de Vendresse. Une frise à chevrons court le long de la nef à la naissance des voûtes. La sacristie indépendante, située derrière le chevet, est accessible par un passage couvert dont l'entrée est située à l'arrière du maître-autel.

Éléments descriptifs

Matériau(x) du gros-oeuvre, mise en oeuvre et revêtement : matériau synthétique en gros oeuvre ; pierre de taille ; moellon

Matériau(x) de couverture : tuile plate, tuile creuse mécanique

Plan : plan en croix latine

Couvrements : voûte d'arêtes

Type(s) de couverture : toit à longs pans

Statut, intérêt et protection

Les restes de l'ancienne église sont conservés dans un dépôt non loin de l'actuel édifice. L'architecte a tenté de respecter l'aspect ainsi que les matériaux de l'édifice d'avant-guerre.

Statut de la propriété : propriété de la commune

Références documentaires

Documents d'archive

- AC Paissy : **Monographie communale de Paissy destinée à faciliter l'examen du plan en relief.** [s.d.]. p. 29

Documents figurés

- **Eglise de Paissy, détail de l'ancien portail**, dessin, par Amédée Piette, 1865 (AD Aisne ; 8 Fi Paissy 3).
- **Eglise de Paissy**, dessin, par Amédée Piette, 13 septembre 1881 (AD Aisne : 8 Fi Paissy 3).
- **Eglise de Paissy**, dessin, par Amédée Piette, 1850 (AD Aisne : 8 Fi Paissy 3).
- **Paissy-l'église (abside et transept)**, carte postale, [s.n.], 1er quart 20e siècle (AP).
- **Paissy-l'église (intérieur)**, carte postale, [s.n.], 1917 (AP).

Illustrations



Dessin de 1850 de l'édifice entier, par Amédée Piette (AD Aisne : 8 Fi Paissy 1).
Phot. Inès Guérin
IVR22_20030202505NUCAB

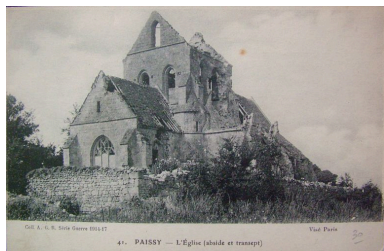


Dessin de l'édifice en 1881, par Amédée Piette (AD Aisne : 8 Fi Paissy 2).
Phot. Inès Guérin
IVR22_20030202506NUCAB



Dessin des détails de l'ancien portail, par Amédée Piette (AD Aisne : 8 Fi Paissy 3).
Phot. Inès Guérin

IVR22_20030202507NUCAB



Vue de l'église en ruines (coll. part).
Phot. Inès Guérin
IVR22_20050200445NUCAB



Vue intérieure de l'église
en ruines (coll. part).
Phot. Inès Guérin
IVR22_20050200686NUCAB



Vue générale prise de
l'autre côté de l'éperon.
Phot. Inès Guérin
IVR22_20030201997NUCA



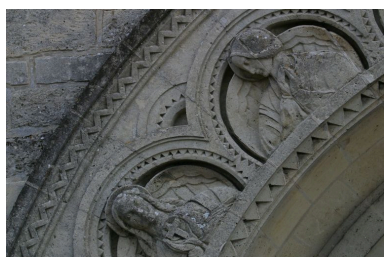
Vue générale.
Phot. Irwin Leullier
IVR22_20030201990NUCA



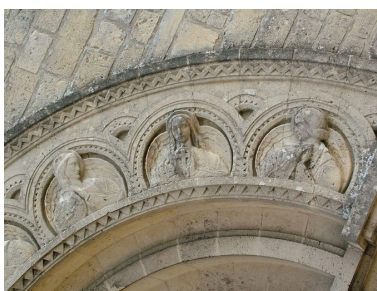
Vue du porche.
Phot. Inès Guérin
IVR22_20030203225NUCA



Vue du portail.
Phot. Irwin Leullier
IVR22_20030201991NUCA



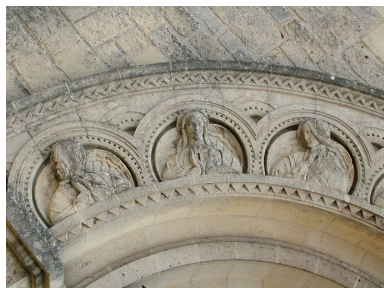
Détail du portail.
Phot. Inès Guérin
IVR22_20030201992NUCA



Détail du portail.
Phot. Irwin Leullier
IVR22_20030201993NUCA



Détail du portail.
Phot. Irwin Leullier
IVR22_20030201994NUCA



Détail du portail.
Phot. Irwin Leullier
IVR22_20030201995NUCA



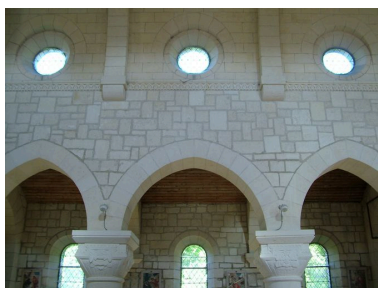
Vue du clocher.
Phot. Inès Guérin
IVR22_20030201996NUCA



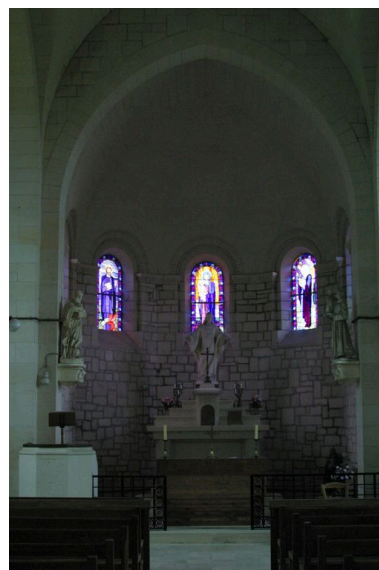
Détail du chevet.
Phot. Irwin Leullier
IVR22_20050200704NUCA



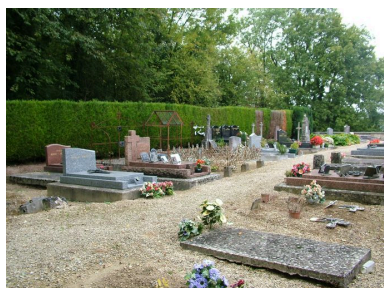
Vue intérieure de la nef.
Phot. Irwin Leullier
IVR22_20050200928NUCA



Vue des oculi de la nef.
Phot. Inès Guérin
IVR22_20030202541NUCA



Vue du choeur.
Phot. Inès Guérin
IVR22_20030202663NUCA



Vue d'une partie du
cimetière entourant l'église.
Phot. Irwin Leullier
IVR22_20050201027NUCA



Vue des tombes britanniques.
Phot. Irwin Leullier
IVR22_20050201028NUCA

Dossiers liés

Dossiers de synthèse :

Les édifices religieux reconstruits sur le Chemin des Dames, après la première guerre mondiale (IA02001625)

Oeuvre(s) contenue(s) :

Oeuvre(s) en rapport :

Le village de Paissy (IA02001607) Hauts-de-France, Aisne, Paissy

Les objets mobiliers de l'église paroissiale Saint-Remi de Paissy (IM02004105) Hauts-de-France, Aisne, Paissy, Eglise paroissiale Saint-Remi, rue de l' Eglise

Auteur(s) du dossier : Inès Guérin

Copyright(s) : (c) Région Hauts-de-France - Inventaire général ; (c) Département de l'Aisne ; (c) AGIR-Pic



Dessin de 1850 de l'édifice entier, par Amédée Piette (AD Aisne : 8 Fi Paissy 1).

IVR22_20030202505NUCAB

Auteur de l'illustration : Inès Guérin

(c) Ministère de la culture - Inventaire général ; (c) Département de l'Aisne ; (c) AGIR-Pic
reproduction soumise à autorisation du titulaire des droits d'exploitation

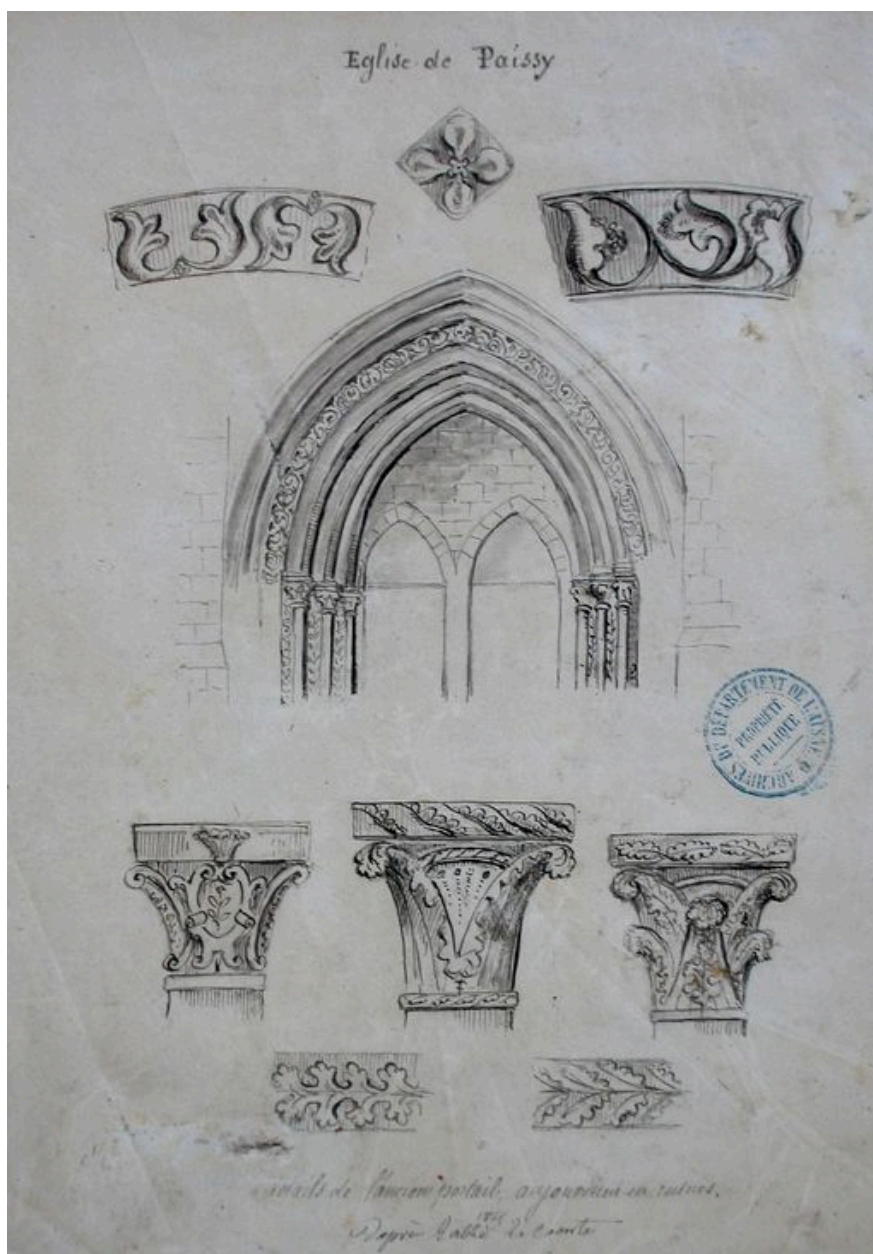


Dessin de l'édifice en 1881, par Amédée Piette (AD Aisne : 8 Fi Paissy 2).

IVR22_20030202506NUCAB

Auteur de l'illustration : Inès Guérin

(c) Ministère de la culture - Inventaire général ; (c) Département de l'Aisne ; (c) AGIR-Pic
reproduction soumise à autorisation du titulaire des droits d'exploitation

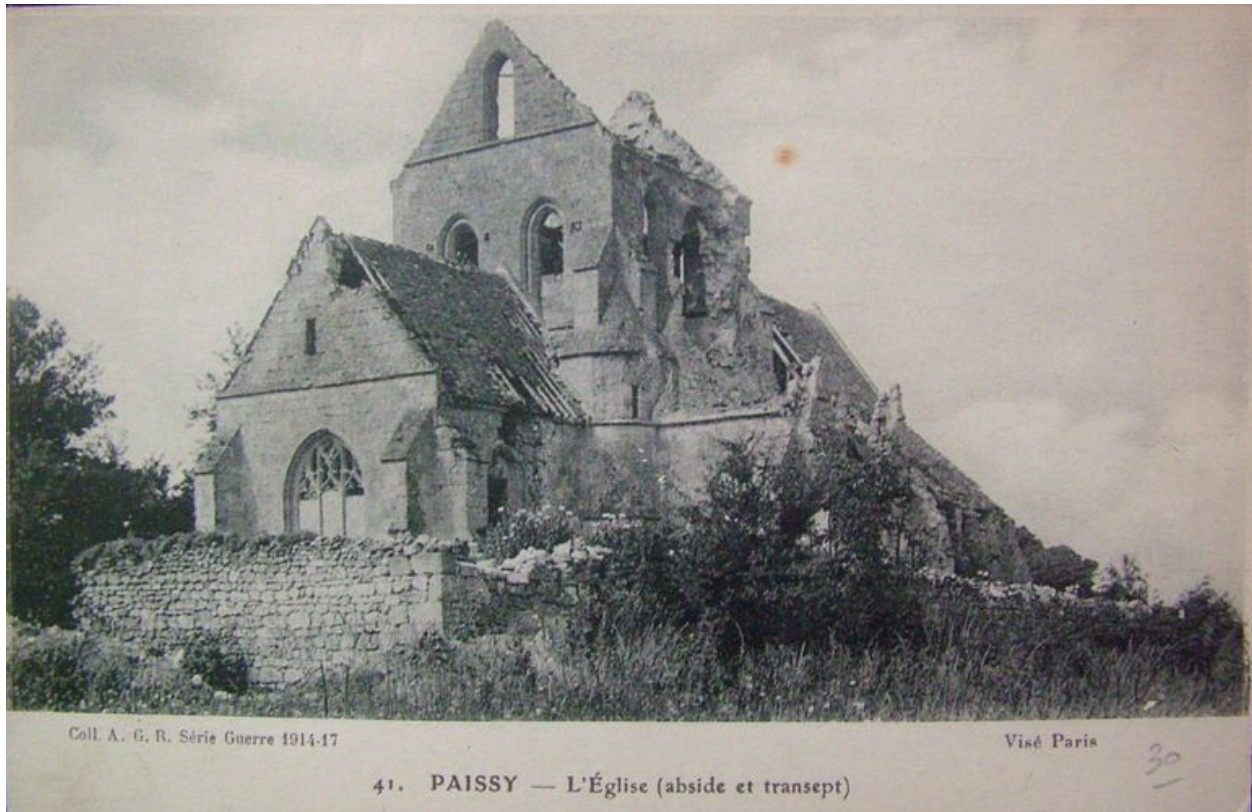


Dessin des détails de l'ancien portail, par Amédée Piette(AD Aisne : 8 Fi Paissy 3).

IVR22_20030202507NUCAB

Auteur de l'illustration : Inès Guérin

(c) Ministère de la culture - Inventaire général ; (c) Département de l'Aisne ; (c) AGIR-Pic
reproduction soumise à autorisation du titulaire des droits d'exploitation



Coll. A. G. R. Série Guerre 1914-17

Visé Paris

41. PAISSY — L'Église (abside et transept)

30
1

Vue de l'église en ruines (coll. part).

IVR22_20050200445NUCAB

Auteur de l'illustration : Inès Guérin

(c) Ministère de la culture - Inventaire général ; (c) Département de l'Aisne ; (c) AGIR-Pic
reproduction soumise à autorisation du titulaire des droits d'exploitation



Vue intérieure de l'église en ruines (coll. part).

IVR22_20050200686NUCAB

Auteur de l'illustration : Inès Guérin

(c) Ministère de la culture - Inventaire général ; (c) Département de l'Aisne ; (c) AGIR-Pic
reproduction soumise à autorisation du titulaire des droits d'exploitation



Vue générale prise de l'autre côté de l'éperon.

IVR22_20030201997NUCA

Auteur de l'illustration : Inès Guérin

(c) Ministère de la culture - Inventaire général ; (c) Département de l'Aisne ; (c) AGIR-Pic
reproduction soumise à autorisation du titulaire des droits d'exploitation



Vue générale.

IVR22_20030201990NUCA

Auteur de l'illustration : Irwin Leullier

(c) Ministère de la culture - Inventaire général ; (c) Département de l'Aisne ; (c) AGIR-Pic
reproduction soumise à autorisation du titulaire des droits d'exploitation



Vue du porche.

IVR22_20030203225NUCA

Auteur de l'illustration : Inès Guérin

(c) Ministère de la culture - Inventaire général ; (c) Département de l'Aisne ; (c) AGIR-Pic
reproduction soumise à autorisation du titulaire des droits d'exploitation



Vue du portail.

IVR22_20030201991NUCA

Auteur de l'illustration : Irwin Leullier

(c) Ministère de la culture - Inventaire général ; (c) Département de l'Aisne ; (c) AGIR-Pic
reproduction soumise à autorisation du titulaire des droits d'exploitation



Détail du portail.

IVR22_20030201992NUCA

Auteur de l'illustration : Inès Guérin

(c) Ministère de la culture - Inventaire général ; (c) Département de l'Aisne ; (c) AGIR-Pic
reproduction soumise à autorisation du titulaire des droits d'exploitation



Détail du portail.

IVR22_20030201993NUCA

Auteur de l'illustration : Irwin Leullier

(c) Ministère de la culture - Inventaire général ; (c) Département de l'Aisne ; (c) AGIR-Pic
reproduction soumise à autorisation du titulaire des droits d'exploitation



Détail du portail.

IVR22_20030201994NUCA

Auteur de l'illustration : Irwin Leullier

(c) Ministère de la culture - Inventaire général ; (c) Département de l'Aisne ; (c) AGIR-Pic
reproduction soumise à autorisation du titulaire des droits d'exploitation



Détail du portail.

IVR22_20030201995NUCA

Auteur de l'illustration : Irwin Leullier

(c) Ministère de la culture - Inventaire général ; (c) Département de l'Aisne ; (c) AGIR-Pic
reproduction soumise à autorisation du titulaire des droits d'exploitation



Vue du clocher.

IVR22_20030201996NUCA

Auteur de l'illustration : Inès Guérin

(c) Ministère de la culture - Inventaire général ; (c) Département de l'Aisne ; (c) AGIR-Pic
reproduction soumise à autorisation du titulaire des droits d'exploitation



Détail du chevet.

IVR22_20050200704NUCA

Auteur de l'illustration : Irwin Leullier

(c) Ministère de la culture - Inventaire général ; (c) Département de l'Aisne ; (c) AGIR-Pic
reproduction soumise à autorisation du titulaire des droits d'exploitation



Vue intérieure de la nef.

IVR22_20050200928NUCA

Auteur de l'illustration : Irwin Leullier

(c) Ministère de la culture - Inventaire général ; (c) Département de l'Aisne ; (c) AGIR-Pic
reproduction soumise à autorisation du titulaire des droits d'exploitation



Vue des oculi de la nef.

IVR22_20030202541NUCA

Auteur de l'illustration : Inès Guérin

(c) Ministère de la culture - Inventaire général ; (c) Département de l'Aisne ; (c) AGIR-Pic
reproduction soumise à autorisation du titulaire des droits d'exploitation



Vue du chœur.

IVR22_20030202663NUCA

Auteur de l'illustration : Inès Guérin

(c) Ministère de la culture - Inventaire général ; (c) Département de l'Aisne ; (c) AGIR-Pic
reproduction soumise à autorisation du titulaire des droits d'exploitation



Vue d'une partie du cimetière entourant l'église.

IVR22_20050201027NUCA

Auteur de l'illustration : Irwin Leullier

(c) Ministère de la culture - Inventaire général ; (c) Département de l'Aisne ; (c) AGIR-Pic
reproduction soumise à autorisation du titulaire des droits d'exploitation



Vue des tombes britanniques.

IVR22_20050201028NUCA

Auteur de l'illustration : Irwin Leullier

(c) Ministère de la culture - Inventaire général ; (c) Département de l'Aisne ; (c) AGIR-Pic
reproduction soumise à autorisation du titulaire des droits d'exploitation