

Hauts-de-France, Aisne
Saint-Quentin
faubourg d' Isle
85 rue de La Fère, 50 chemin d' Itancourt

Ancien tissage de coton et de guipure F. Cornaille et Cie, bonneterie Le Textile Delcer et usine de fibres artificielles et synthétiques Nysam, puis bonneterie Tramex et établissement administratif

Références du dossier

Numéro de dossier : IA02002892
Date de l'enquête initiale : 2005
Date(s) de rédaction : 2005
Cadre de l'étude : patrimoine industriel la communauté d'agglomération de Saint-Quentin
Degré d'étude : étudié

Désignation

Dénomination : tissage, usine de bonneterie, usine de fibres artificielles et synthétiques
Précision sur la dénomination : tissage de coton ; tissage de guipure
Appellation : Cornaille F. et Cie, Le Textile Delcer, Nysam, Tramex
Destinations successives : tissage, usine de bonneterie, établissement administratif
Parties constituantes non étudiées : atelier de fabrication, magasin industriel, cheminée d'usine, bureau, conciergerie

Compléments de localisation

oeuvre située en partie sur la commune Neuville-Saint-Amand
Milieu d'implantation : en ville
Références cadastrales : 2004. BX 158, 159, 160, 161, 170, 315, 318, 488 ; 2005, ZH, 30

Historique

A partir de 1920, Sylvain Cornaille fait édifier ce tissage, sous la direction du cabinet d'architecture Malgras-Delmas. L'usine est exploitée sous la raison sociale F. Cornaille et Cie, société fondée en 1848 par François Cornaille. Elle se substitue au tissage créé en 1876 à Bellenglise, à 10 km au nord de Saint-Quentin, dont les ateliers furent détruits durant la Première Guerre mondiale. L'entreprise reprend en 1922 sa production d'avant-guerre : piqués, plumetis, rideaux, guipure, étamine et rideaux brodés. La maison de négoce que possédait la société avant le conflit à Saint-Quentin, à l'angle des rues du Gouvernement et du Labon, est transférée après son incendie en 1921 dans les locaux de la nouvelle usine. Ces locaux dévolus au négoce sont agrandis en 1932 sur les plans de l'architecte Georges Roux, associé au cabinet Magras-Delmas. Le tissage, fermé en 1937, est remis en activité en 1944, sous la direction de Monsieur Duroin.

En 1953, les ateliers sont reconvertis en usine de bonneterie par la société Le Textile Delcer, spécialisée dans la fabrication de tissus-maillages en fibres synthétiques et artificielles. De nouveaux ateliers sont édifiés sur les plans de l'architecte Henri Coqu, de 1960 à 1968, où sont développées les activités de tricotage, mais aussi de teinture et d'apprêt des tissus fabriqués. En 1969, Le Textile Delcer qui exploite deux autres sites à Saint-Quentin (rue de La Fère, n°20, et rue Henri-Dunant, étudiés), fait édifier une unité de production de fibre synthétique en polyamide, exploitée par une filiale milanaise, Nysam. Le bâtiment est conçu par la société PRIMEC-France de Mulhouse (Procédés Industrialisés et Modulaires de Construction). En 1992, le groupe Chargeurs-Textiles, propriétaire de Delcer, cède l'entreprise à la société SGAT-Italia, du groupe Fincori. En 1998, quatre ans après la fermeture de Nysam, Cifran-Textmaille, société basée à Möy-de-l'Aisne, reprend la société Delcer qui vient de déposer son bilan. Mais en 2000, Delcer-Ennoblement dépose à son tour le bilan. Le site est aujourd'hui occupé par une petite usine de bonneterie, Tramex (créée en 1994 par le groupe Chargeurs Interlining), et des entreprises de service industriel. Les ateliers de l'usine de fibres synthétiques, en partie démolis après 1994, sont aujourd'hui le siège des services techniques de la Communauté d'Agglomération de Saint-Quentin.

Sur les plans de construction de l'usine sont indiqués environ 70 métiers à tisser et 6 métiers à guipure. L'usine est alors dotée d'une machine à vapeur.

Le Textile Delcer employait 275 salariés en 1961, 540 en 1967, un millier en 1972 (réparti sur plusieurs sites), 500 au début des années 1980, 160 en 1994, 40 en 2000. Une centaine de salariés travaillait dans l'usine de fibres synthétiques Nysam lors de sa fermeture.

Période(s) principale(s) : 1ère moitié 20e siècle, 3e quart 20e siècle

Dates : 1920 (daté par source), 1932 (daté par source), 1960 (daté par source), 1968 (daté par source), 1969 (daté par source)

Auteur(s) de l'oeuvre : Gustave Malgras-Delmas (agence d'architecture, attribution par source),

Georges Roux (architecte, attribution par source), Henri Coqu (architecte, attribution par source), PRIMEC-

France (ingénieur, attribution par source)

Description

L'entrée principale de l'usine est cantonnée d'une conciergerie (un étage carré, couvert d'un toit à longs pans et croupes, en tuile mécanique) et de l'ancienne maison de négoce du tissage. Cette dernière, fermant la cour côté nord, couverte pour partie de trois sheds, pour partie en terrasse, a profondément été remaniée lors de sa transformation en bureau par Delcer (façade sur rue initialement aveugle, percée de pavés de verre, etc). Dans le prolongement de la conciergerie, d'anciens magasins, prolongés et reconvertis en ateliers d'entretien, ferment la cour côté sud. Une ouverture a été aménagée ultérieurement dans le mur de clôture, plus au sud, pour contourner la cour de l'usine. Au fond de cette cour, se dresse les ateliers édifiés en 1920, dans lesquels étaient inclus initialement les bureaux. Ils sont en rez-de-chaussée, couverts de onze sheds en tuile mécanique. La structure porteuse interne est constituée de piliers et poutres à treillis métalliques. La façade ouest, côté cour, a profondément été remaniée : de nouvelles ouvertures ont été aménagées, d'autres condamnées, tandis que les ornements qui surmontaient l'entrée des ateliers ont été supprimés (horloges, table portant la raison sociale). Subsiste néanmoins les piliers de briques, rythmant la façade et supportant les poutres des ateliers. Le chapiteau de la cheminée d'usine en brique a été supprimé. Toutes ces constructions sont en brique de couleur jaune, avec des ornements géométriques de brique rouge (bandeaux de briques rouges à la base des piliers, corniches, décor au sommet des piliers, etc). La surface des ateliers a été triplée au cours des années 1960-1968, par l'édification progressive d'une quinzaine de bâtiments à l'est, puis au nord et au sud des ateliers de 1920. Ils sont constitués de structures métalliques (poteaux porteurs et fermes à treillis), de murs en parpaings de béton, couverts de toits à longs pans en fibro-ciment. Les ateliers de l'usine de fibres synthétiques subsistants sont constitués d'une structure préfabriquée en béton armé (un étage carré), couverte d'un toit terrasse.

Éléments descriptifs

Matériau(x) du gros-oeuvre, mise en oeuvre et revêtement : béton ; métal ; brique ; verre ; parpaing de béton ; béton armé

Matériau(x) de couverture : tuile mécanique, béton en couverture, ciment amiante en couverture, verre en couverture

Étage(s) ou vaisseau(x) : 1 étage carré

Type(s) de couverture : terrasse ; shed ; toit à longs pans

Énergies : énergie thermique ; produite sur place

Statut, intérêt et protection

Statut de la propriété : propriété privée

Références documentaires

Documents d'archive

- AC Saint-Quentin. Série F ; 7 F 16 et 17. **Conseil des Prudhommes - Listes électorales : Patrons, 1908 à 1927.**
Sylvain Cornaille (né en 1862)
- AC Saint-Quentin. Non coté. **Copie de la matrice générale des contributions. 1961 - 1967.**
- AC Saint-Quentin. Service de l'Urbanisme ; Permis de construire : casier sanitaire. **Dossier n° 367-2 - Rue de La Fère.**
Cornaille et Cie - 1920 et 1932

- AC Saint-Quentin. Service de l'Urbanisme ; Permis de construire. **Dossier n° 367-4 - Rue de La Fère.**
Le Textile Delcer - Magasin et atelier - 1960 ; Bâtiment de finition et magasin - 1962 ; Ateliers - 1965 ; Salle de tricotage - 1966 ; Agrandissement d'usine - 1966 ; Annexe de teinturerie - 1966
- AC Saint-Quentin. Service de l'Urbanisme ; Permis de construire. **Dossier n° 367-5 - Rue de La Fère.**
Le Textile Delcer - Bâtiment à usage industriel - 1968 ; Construction d'une usine - 1969
- AD Aisne. Série R ; 15 R 938. **Dommmages de guerre. Dossier n° 3205 - F. Cornaille et Cie.**
- AD Aisne. Série M ; 10 M 50. **Conventions collectives - Commission départementale de consultation. Conflit du travail dans l'industrie textile. Liste de plusieurs établissements fermés entre 1930 et 1937.**
- AD Aisne. Série M ; MM 197. **Création et extension d'entreprises - Autorisations - Instructions - Correspondance. 1942-1945.**
- BM Saint-Quentin. Fonds local. **Annuaire et almanachs.**
années 1926 à 1934

Documents figurés

- **Monsieur Cornaille.** Impr. photoméc., 7 x 7 cm, [n.d.]. *Le Monde Illustré - La reconstitution des régions dévastées : L'Aisne 1918-1922.* Tome 6, 65ème année, 1922. p. 35.
- **F. Cornaille et Cie.** Papier à en-tête, 14-07-1915 (AD Aisne. Série R ; 15 R 1211. Dossier n° 5434 - Georges Ducoin).
- **Les Textiles Delcer.** Papier à en-tête, 29-04-1960 (AC Saint-Quentin. Service de l'Urbanisme ; Permis de construire. Dossier n° 367-4 - Route de La Fère).
- **Cornaille et Cie à Saint-Quentin - Usine à Bellenglise - Rez-de-chaussée.** Plan, tirage, 1 : 100, 84 x 76 cm, n.d, par Malgras-Delmas (architecte). Série R ; 15 R 938. Dommages de Guerre. Dossier n° 3205 - F. Cornaille et Cie.
- **Tissage de MM. Cornaille & Cie - rue de la Fère à Saint-Quentin.** Plan, tirage, 1 : 200, 69 x 62 cm, 20-06-1920, par Malgras-Delmas (architecte). (AD Aisne. Série R ; 15 R 938. Dommages de Guerre. Dossier n° 3205 - F. Cornaille et Cie).
- **Tissage de MM. Cornaille & Cie - rue de La Fère à St-Quentin.** Plan, tirage, 1 : 200, 99 x 73 cm, 10-03-1920, par Malgras-Delmas Gustave (architecte). (AC Saint-Quentin. Service de l'Urbanisme ; Permis de construire. Dossier n° 367-2 - Route de La Fère).
- **Tissage de MM. Cornaille & Cie - rue de La Fère à St-Quentin - Façade des ateliers.** Plan, tirage, 1 : 50, 105 x 75 cm, 04-1920, par Malgras-Delmas Gustave (architecte). (AC Saint-Quentin. Service de l'Urbanisme ; Permis de construire. Dossier n° 367-2 - Route de La Fère).
- **Tissage de MM. Cornaille & Cie - rue de La Fère à St-Quentin - Magasin.** Plan, tirage, 1 : 50, 100 x 74 cm, 04-1920, par Malgras-Delmas Gustave (architecte). (AC Saint-Quentin. Service de l'Urbanisme ; Permis de construire. Dossier n° 367-2 - Route de La Fère).
-

Tissage de F. Cornaille & Cie - Construction de la maison de commerce - Façade latérale droite - Coupe. Plan, tirage, 1 : 50, 74 x 33 cm, 7-04-1932, par Malgras-Delmas Gustave (architecte) ; Roux, Georges (architecte). (AC Saint-Quentin. Service de l'Urbanisme ; Permis de construire. Dossier n° 367-2 - Route de La Fère).

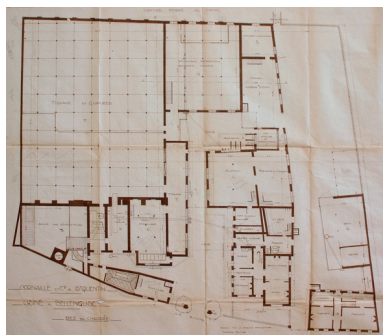
- **Textiles Delcer - 85 rue de La Fère - St-Quentin.** Plan, tirage, 1 : 500, 66 x 56 cm, 03-1966 (AC Saint-Quentin. Service de l'Urbanisme ; Permis de construire. Dossier n° 367-4 - Route de La Fère).
- **Complexe industriel Delcer-Nysam. Plan de masse et de situation.** Plan, tirage, plan n° S01, 1 : 500, 146 x 119 cm, 12-1968, par Primec-France (ingénieur). (AC Saint-Quentin. Service de l'Urbanisme ; Permis de construire. Dossier n° 367-5 - Route de La Fère).
- **Complexe industriel Delcer-Nysam. Coupe longitudinale.** Plan, tirage, plan n° S19, 1 : 100, 189 x 81 cm, 12-1968, par Primec-France (ingénieur). (AC Saint-Quentin. Service de l'Urbanisme ; Permis de construire. Dossier n° 367-5 - Route de La Fère).
- **Complexe industriel Delcer-Nysam. Façades postérieure et latérale gauche.** Plan, tirage, plan n° S22, 1 : 200, 146 x 59 cm, 12-1968, par Primec-France (ingénieur). (AC Saint-Quentin. Service de l'Urbanisme ; Permis de construire. Dossier n° 367-5 - Route de La Fère).
- **Complexe industriel Delcer-Nysam. Façades principale et latérale droite.** Plan, tirage, plan n° S21, 1 : 200, 146 x 59 cm, 12-1968, par Primec-France (ingénieur). (AC Saint-Quentin. Service de l'Urbanisme ; Permis de construire. Dossier n° 367-5 - Route de La Fère).
- **Vue aérienne Sud-Est.** Photogr. pos., n. et b., 12 h, altitude 2600 m., Focale 50, format 179 x 238 mm, 23/11/1918 (AD Aisne ; 28 Fi Saint-Quentin 17).
- **Ce qui restait en décembre 1918 des usines F. Cornaille et Cie qui couvraient à Bellenglise plus de 4000 m carrés - En haut : tissage mécanique, une vue d'ensemble. En bas : la fabrique de guipure, la salle des machines. [Bellenglise].** Impr. photoméc., 11,5 x 7 cm, [vers 1919]. *Le Monde Illustré - La reconstitution des régions dévastées : L'Aisne 1918-1922*. Tome 6, 65ème année, 1922. p. 63.
- **Un des ateliers réinstallés.** Impr. photoméc., 15 x 7,5 cm, [1921]. *Le Monde Illustré - La reconstitution des régions dévastées : L'Aisne 1918-1922*. Tome 6, 65ème année, 1922. p. 63.
- **Vue générale de la nouvelle usine.** Impr. photoméc., 23 x 8 cm, [1921]. *Le Monde Illustré - La reconstitution des régions dévastées : L'Aisne 1918-1922*. Tome 6, 65ème année, 1922. p. 63.
- **[Vue aérienne du site vers 1989].** Photogr. pos., coul., n° 20, 17,5 x 24,5 cm, [1989] (BM Saint-Quentin. Fonds local : photographies aériennes).

Bibliographie

- **Art et textile picards : St-Quentin, Amiens, Beauvais, Prestige de la qualité et de l'élégance.** Paris : Editions Mauranchon-Lamy, 1949.
- CELEDA. **L'industrie du département de l'Aisne au 1er janvier 1977.** Saint-Quentin, [1977].
- CHAMBRE REGIONALE DE COMMERCE ET D'INDUSTRIE DE PICARDIE. **Panorama des industries de Picardie : 1983.** C.R.C.I., [1983].

- CHAMBRE REGIONALE DE COMMERCE ET D'INDUSTRIE DE PICARDIE. **Panorama des industries de Picardie : 1988.** C.R.C.I., 1988.
- FIETTE, André. **L'Aisne : des terroirs aux territoires.** Compagnie européenne de reportage et d'édition, 1995.
pp. 197, 201, 204
- GROUPEMENT DE PROFESSIONNELS DES INDUSTRIES TEXTILES ET DE L'HABILLEMENT DE L' AISNE. **Textil'Aisne un tissu de compétences : l'annuaire 94,** 1994.
- PLOUCHART, Eugène. **Le département de l'Aisne à l'Exposition Universelle de Paris en 1900.** Coll. Publications locales du Journal de Saint-Quentin - n° 10 - Journal de Saint-Quentin, 1901.
pp. 155-156
- **Qui fabrique Quoi ? Répertoire des industriels et producteurs de l'Aisne.** Saint-Quentin : CCI de l'Aisne, [1972].
- **La reconstitution des régions dévastées. Tome 6 : L'Aisne 1918-1922.**
La reconstitution des régions dévastées. Tome 6 : L'Aisne 1918-1922. *Le monde Illustré*, 65ème année, 1922 (Imprimerie E. Defossés, 1922).
p. 63

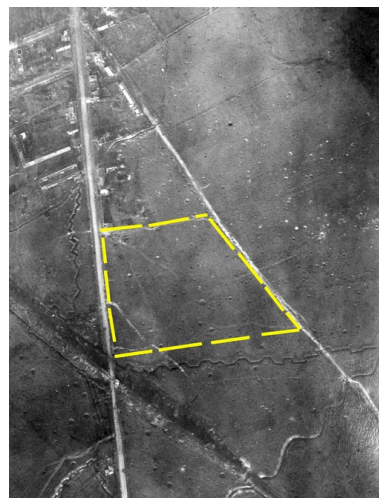
Illustrations



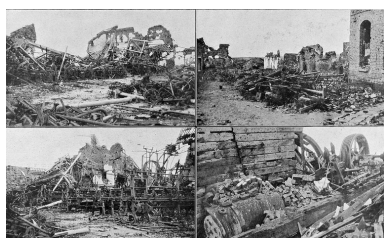
Plan du tissage de Bellenglise
en 1914, par Malgras-
Delmas (AD Aisne).
Phot. Pillet Frédéric
IVR22_20050206555NUCAB



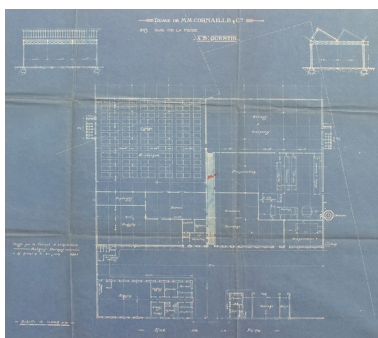
Papier à en-tête, 1915 (AD Aisne).
Phot. Pillet Frédéric
IVR22_20050206377NUCAB



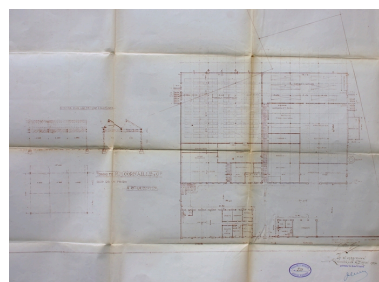
Vue aérienne en novembre 1918 :
le site où s'implante le tissage
en 1920, cerné de tranchées et
constellé de trous d'obus (AD Aisne).
Phot. Pillet Frédéric
IVR22_20050206389NUCAB



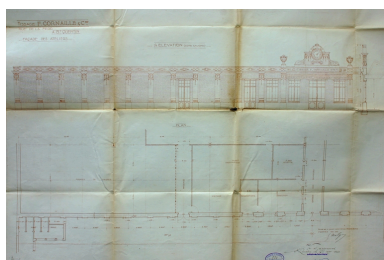
Le tissage de Bellenglise en ruine, vers 1919 (Le Monde Illustré).
Phot. Pillet Frédéric
IVR22_20050206390NUCAB



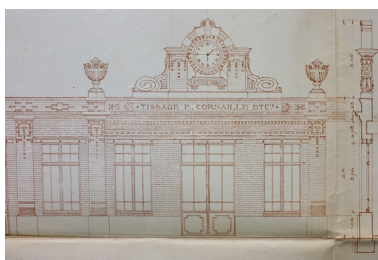
Plan du tissage de Saint-Quentin en 1920, par Malgras-Delmas (AD Aisne).
Phot. Pillet Frédéric
IVR22_20050206556NUCAB



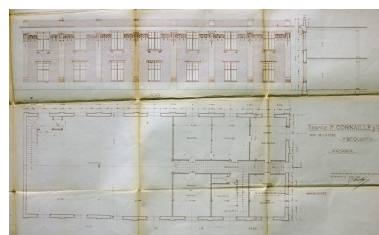
Plan du tissage et implantation des équipements, par Malgras-Delmas, 1920 (AC Saint-Quentin).
Phot. Pillet Frédéric
IVR22_20050206379NUCAB



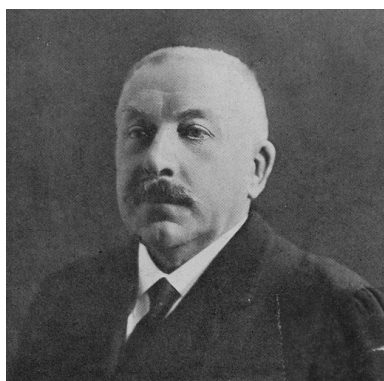
Façade antérieure des ateliers et plan partiel, par Malgras-Delmas, 1920 (AC Saint-Quentin).
Phot. Pillet Frédéric
IVR22_20050206380NUCAB



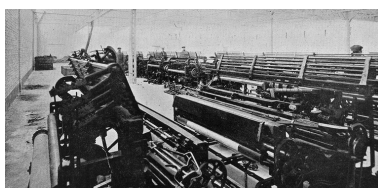
Façade antérieure des ateliers (détail), par Malgras-Delmas, 1920 (AC Saint-Quentin).
Phot. Pillet Frédéric
IVR22_20050206381NUCAB



Magasin industriel et bureaux, par Malgras-Delmas, 1920 (AC Saint-Quentin).
Phot. Pillet Frédéric
IVR22_20050206382NUCAB



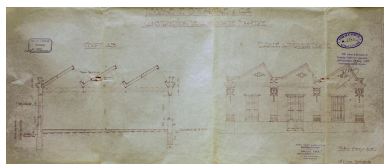
Portrait de M. Cornaille, vers 1920 (Le Monde Illustré).
Phot. Pillet Frédéric
IVR22_20050206376NUCAB



L'atelier de tissage en cours d'installation, vers 1921 (Le Monde Illustré).
Phot. Pillet Frédéric
IVR22_20050206391NUCAB



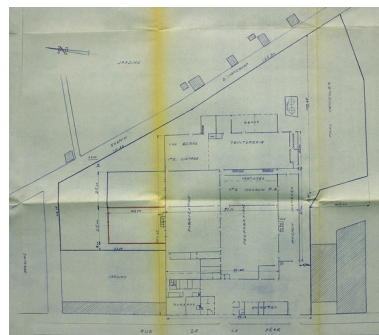
Cour de l'usine, 1921 (Le Monde Illustré).
Phot. Pillet Frédéric
IVR22_20050206392NUCAB



Maison de négoce, par Malgras-Delmas et Roux, 1932 (AC Saint-Quentin).
Phot. Pillet Frédéric
IVR22_20050206383NUCAB

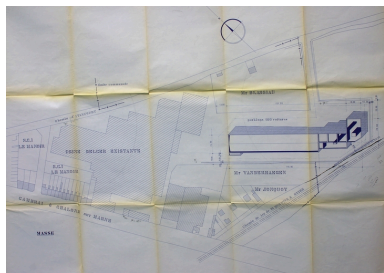


Papier à en-tête, 1960 (AC Saint-Quentin).
Phot. Pillet Frédéric
IVR22_20050206378NUCAB

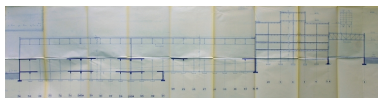


Plan masse de l'usine, 1966 (AC Saint-Quentin).
Phot. Pillet Frédéric

IVR22_20050206384NUCAB



Plan masse de l'usine de fibres synthétiques, par Primec-France, 1968 (AC Saint-Quentin).
Phot. Pillet Frédéric
IVR22_20050206385NUCAB



Coupe de l'usine de fibres synthétiques, par Primec-France, 1968 (AC Saint-Quentin).
Phot. Pillet Frédéric
IVR22_20050206386NUCAB



Façade postérieure de l'usine de fibres synthétiques, par Primec-France, 1968 (AC Saint-Quentin).
Phot. Pillet Frédéric
IVR22_20050206387NUCAB



Façade antérieure de l'usine de fibres synthétiques, par Primec-France, 1968 (AC Saint-Quentin).
Phot. Pillet Frédéric
IVR22_20050206388NUCAB



Vue aérienne, 1989.
Phot. Pillet Frédéric, Autr. Phot'R
IVR22_20050206393NUCA



Vue aérienne du site en 1989.
Phot. Pillet Frédéric, Autr. Phot'R
IVR22_20050206394NUCA



Vue aérienne vers 1990 (BM Saint-Quentin).
Phot. Pillet Frédéric
IVR22_20050206395NUCAB



Vue générale de l'usine : à l'arrière-plan, les ateliers de 1969.
Phot. Frédéric Pillet
IVR22_20060205213NUCA



Façade sur rue de l'usine.
Phot. Frédéric Pillet
IVR22_20060205214NUCA



Entrée principale de l'usine.
Phot. Frédéric Pillet
IVR22_20060205216NUCA



Entrée secondaire de l'usine.
Phot. Frédéric Pillet
IVR22_20060205215NUCA



Entrée principale : à droite la conciergerie, au fond les ateliers de 1920.
Phot. Frédéric Pillet
IVR22_20060205217NUCA



Façade antérieure
des ateliers de 1920.
Phot. Frédéric Pillet

IVR22_20060205218NUCA



Conciergerie et atelier d'entretien.
Phot. Frédéric Pillet
IVR22_20060205219NUCA



Extension de la maison de négoce.
Phot. Frédéric Pillet
IVR22_20060205220NUCA

Dossiers liés

Dossiers de synthèse :

Les usines textiles de Saint-Quentin (IA02002973)

Oeuvre(s) contenue(s) :

Oeuvre(s) en rapport :

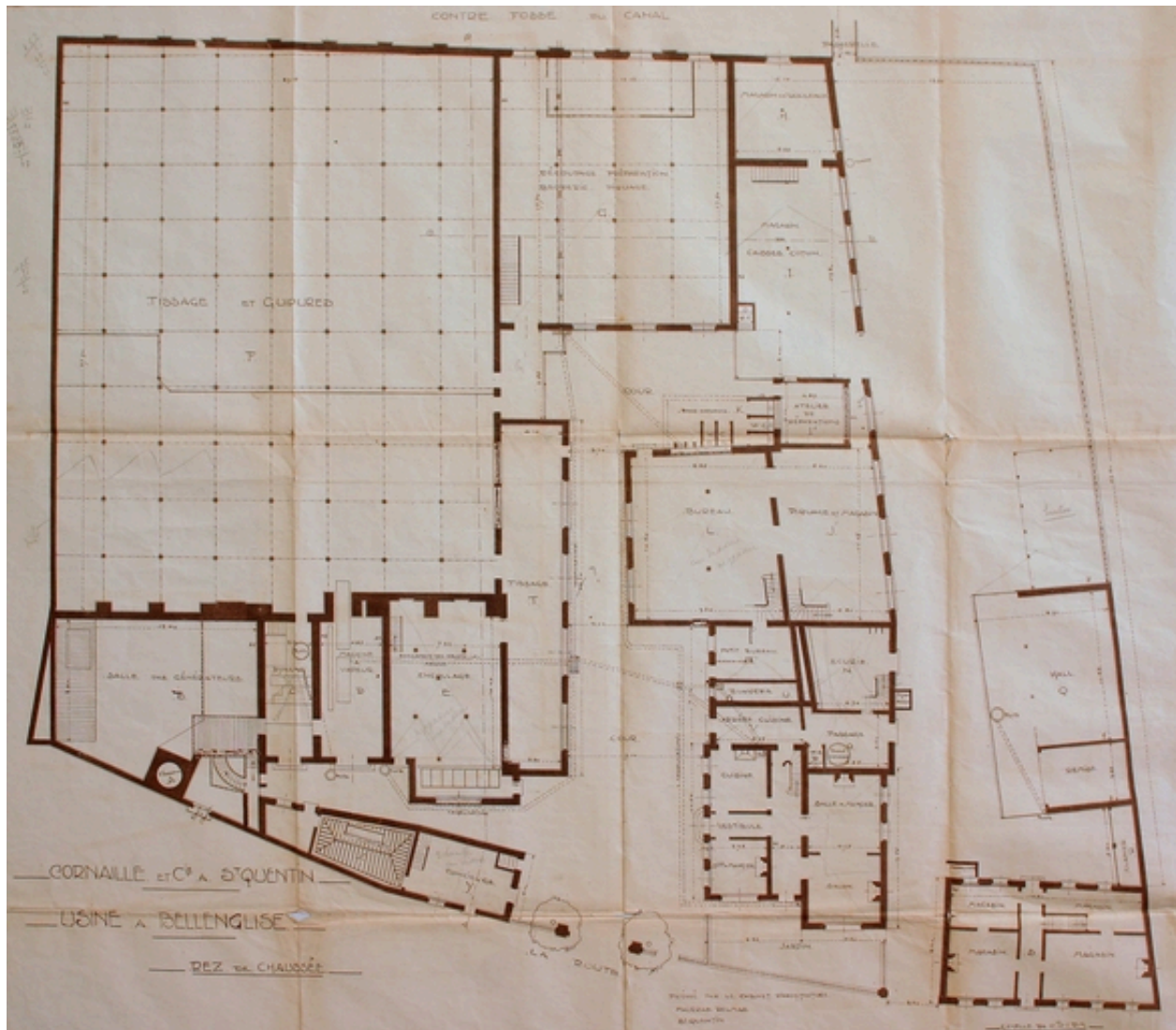
Les établissements industriels du faubourg d'Isle (IA02002975) Hauts-de-France, Aisne, Saint-Quentin

Ancien tissage Barfil, puis Le Textile Delcer (IA02002823) Picardie, Aisne, Saint-Quentin, Remicourt, 51 rue Henri-Dunant, ancien chemin Rouvroy

Ancien tissage de coton et de laine Basquin, puis Vincent, usine de cycles Motobécane, bonneterie Le Textile Delcer (IA02002890) Hauts-de-France, Aisne, Saint-Quentin, 5 rue de La Fère, 10 chemin de Neuville, 1 à 15 rue Ribaudois

Auteur(s) du dossier : Frédéric Pillet, Benoît Dufournier

Copyright(s) : (c) Région Hauts-de-France - Inventaire général ; (c) Communauté d'agglomération et ville de Saint-Quentin



Plan du tissage de Bellenglise en 1914, par Malgras-Delmas (AD Aisne).

IVR22_20050206555NUCAB

Auteur de l'illustration : Pillet Frédéric

(c) Région Hauts-de-France - Inventaire général ; (c) Département de l'Aisne ; (c) Communauté d'agglomération et ville de Saint-Quentin

reproduction soumise à autorisation du titulaire des droits d'exploitation

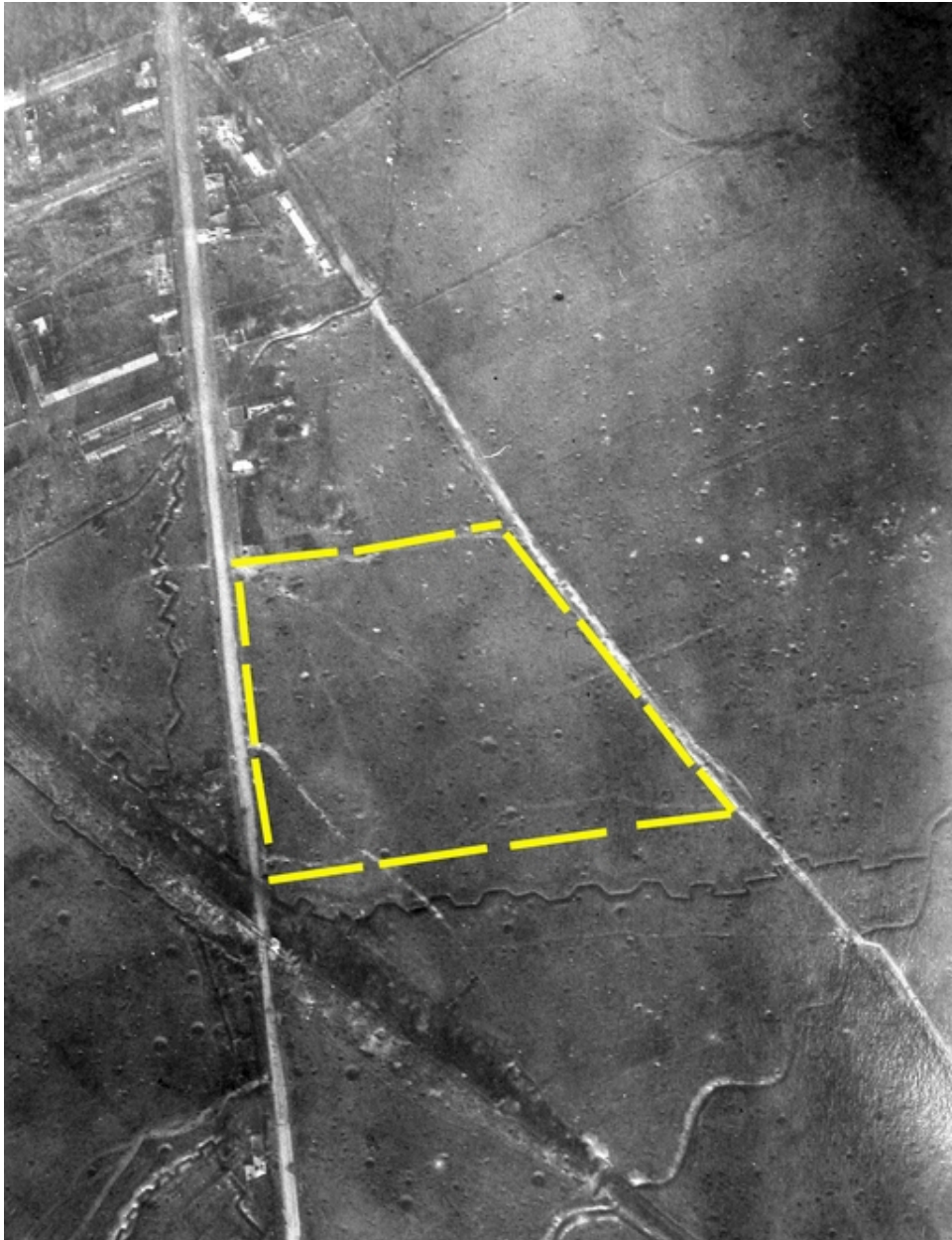


Papier à en-tête, 1915 (AD Aisne).

IVR22_20050206377NUCAB

Auteur de l'illustration : Pillet Frédéric

(c) Région Hauts-de-France - Inventaire général ; (c) Département de l'Aisne ; (c) Communauté d'agglomération et ville de Saint-Quentin
reproduction soumise à autorisation du titulaire des droits d'exploitation



Vue aérienne en novembre 1918 : le site où s'implante le tissage en 1920, cerné de tranchées et constellé de trous d'obus (AD Aisne).

IVR22_20050206389NUCAB

Auteur de l'illustration : Pillet Frédéric

(c) Région Hauts-de-France - Inventaire général ; (c) Département de l'Aisne ; (c) Communauté d'agglomération et ville de Saint-Quentin

reproduction soumise à autorisation du titulaire des droits d'exploitation



Le tissage de Bellenglise en ruine, vers 1919 (Le Monde Illustré).

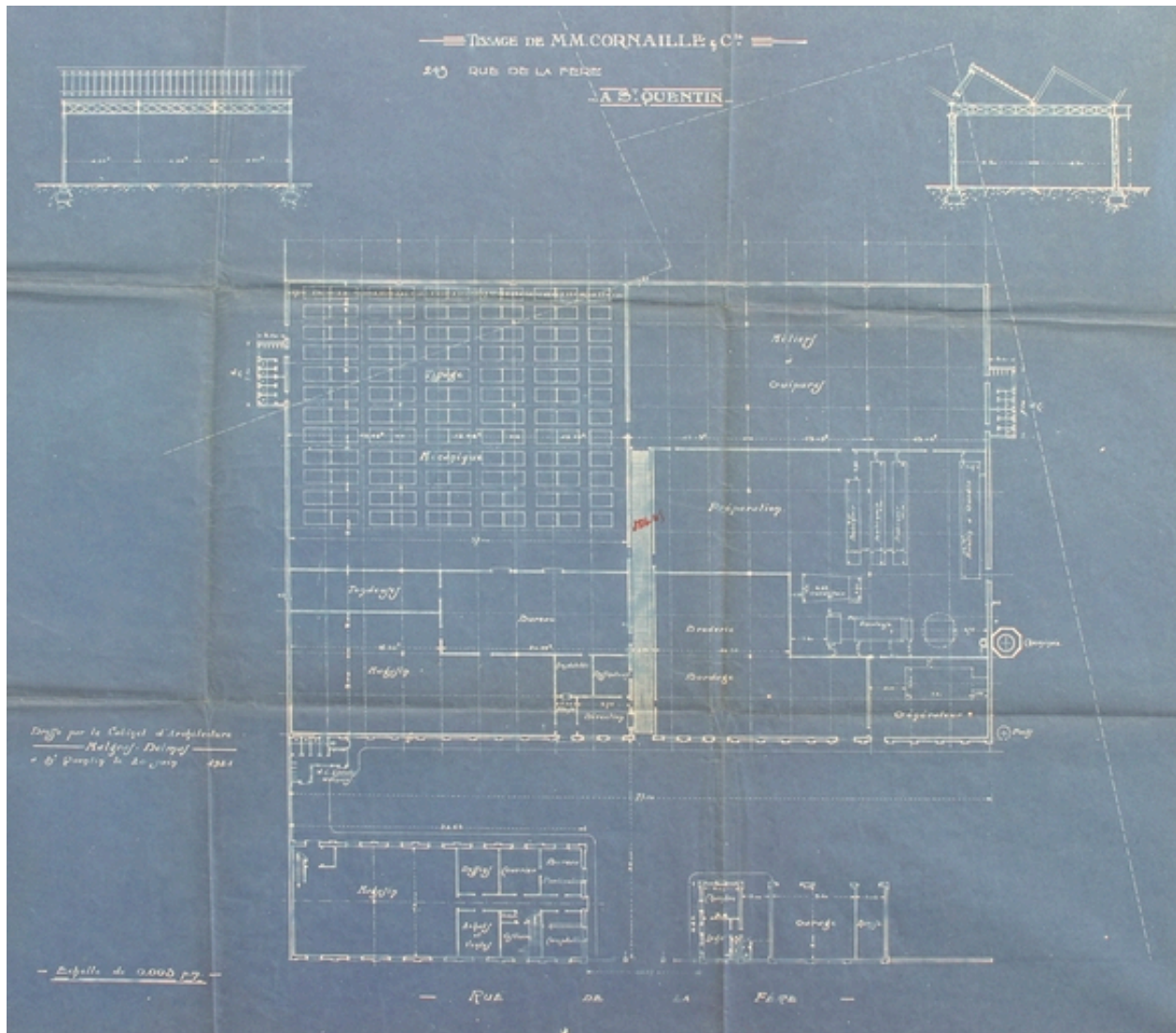
Référence du document reproduit :

- " Le Monde Illustré - La reconstitution des régions dévastées : L'Aisne 1918-1922", tome 6, 65ème année, 1922. p. 63. Impression photomécanique, [vers 1919].
Bibliothèque municipale, Saint-Quentin : Fonds local : GL 506

IVR22_20050206390NUCAB

Auteur de l'illustration : Pillet Frédéric

(c) Région Hauts-de-France - Inventaire général ; (c) Communauté d'agglomération et ville de Saint-Quentin
reproduction soumise à autorisation du titulaire des droits d'exploitation



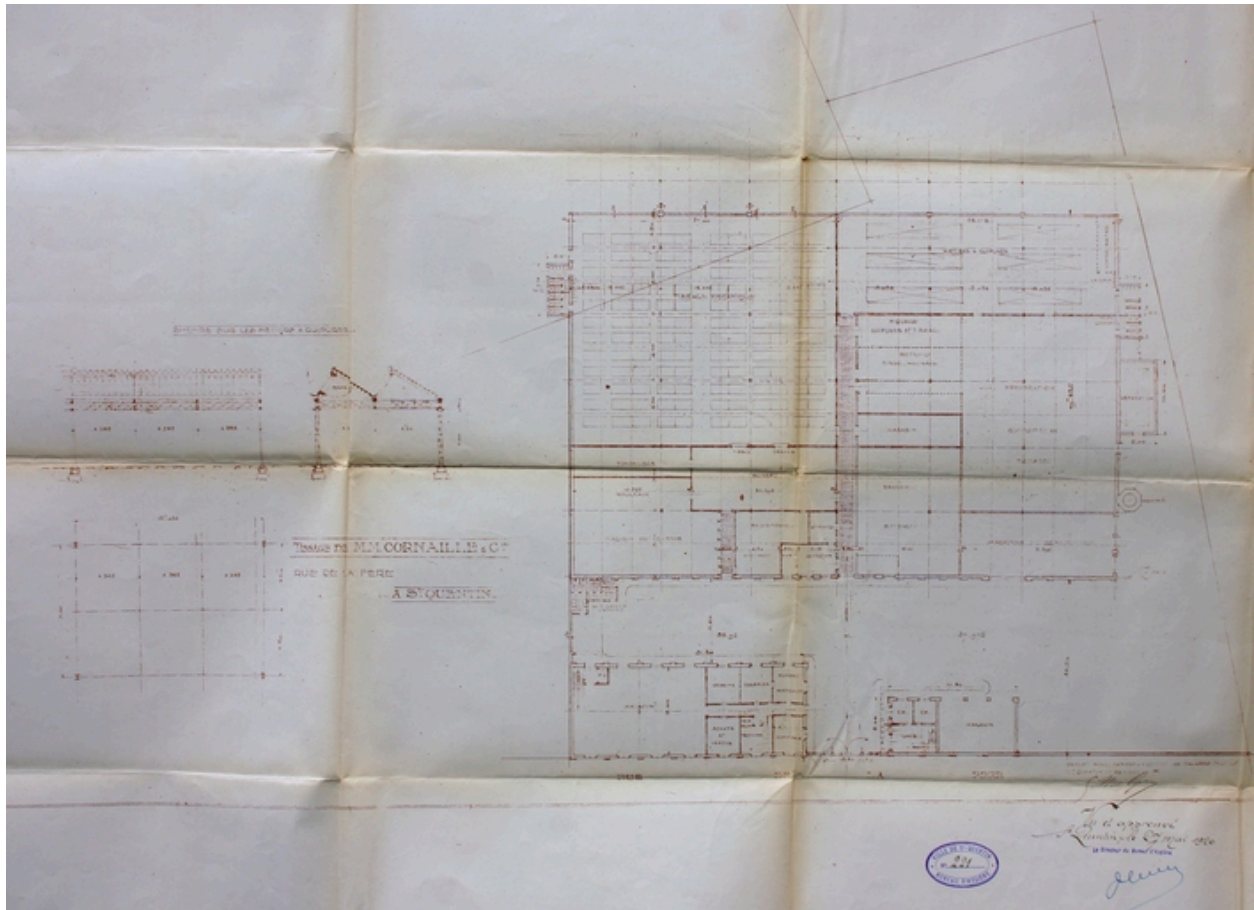
Plan du tissage de Saint-Quentin en 1920, par Malgras-Delmas (AD Aisne).

IVR22_20050206556NUCAB

Auteur de l'illustration : Pillet Frédéric

(c) Région Hauts-de-France - Inventaire général ; (c) Département de l'Aisne ; (c) Communauté d'agglomération et ville de Saint-Quentin

reproduction soumise à autorisation du titulaire des droits d'exploitation

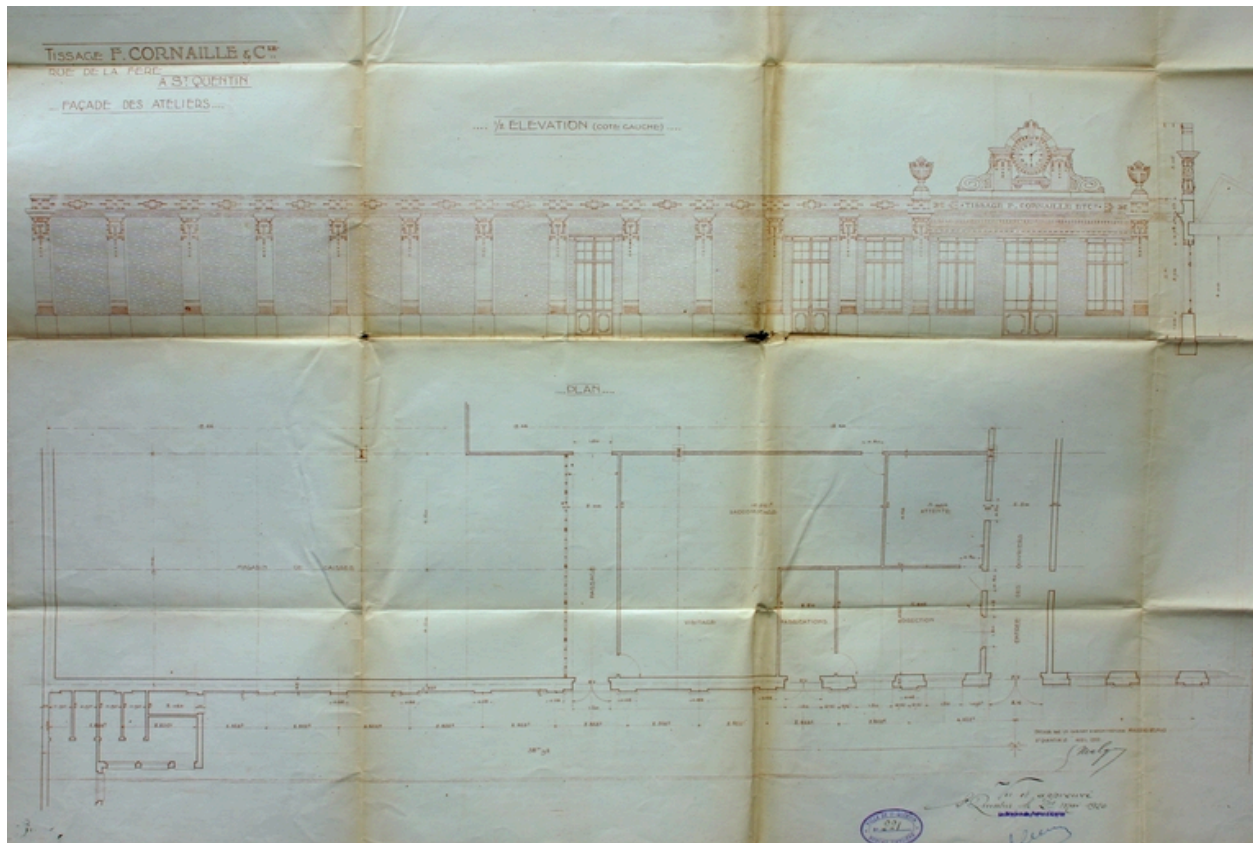


Plan du tissage et implantation des équipements, par Malgras-Delmas, 1920 (AC Saint-Quentin).

IVR22_20050206379NUCAB

Auteur de l'illustration : Pillet Frédéric

(c) Région Hauts-de-France - Inventaire général ; (c) Communauté d'agglomération et ville de Saint-Quentin
reproduction soumise à autorisation du titulaire des droits d'exploitation



Façade antérieure des ateliers et plan partiel, par Malgras-Delmas, 1920 (AC Saint-Quentin).

IVR22_20050206380NUCAB

Auteur de l'illustration : Pillet Frédéric

(c) Région Hauts-de-France - Inventaire général ; (c) Communauté d'agglomération et ville de Saint-Quentin
reproduction soumise à autorisation du titulaire des droits d'exploitation

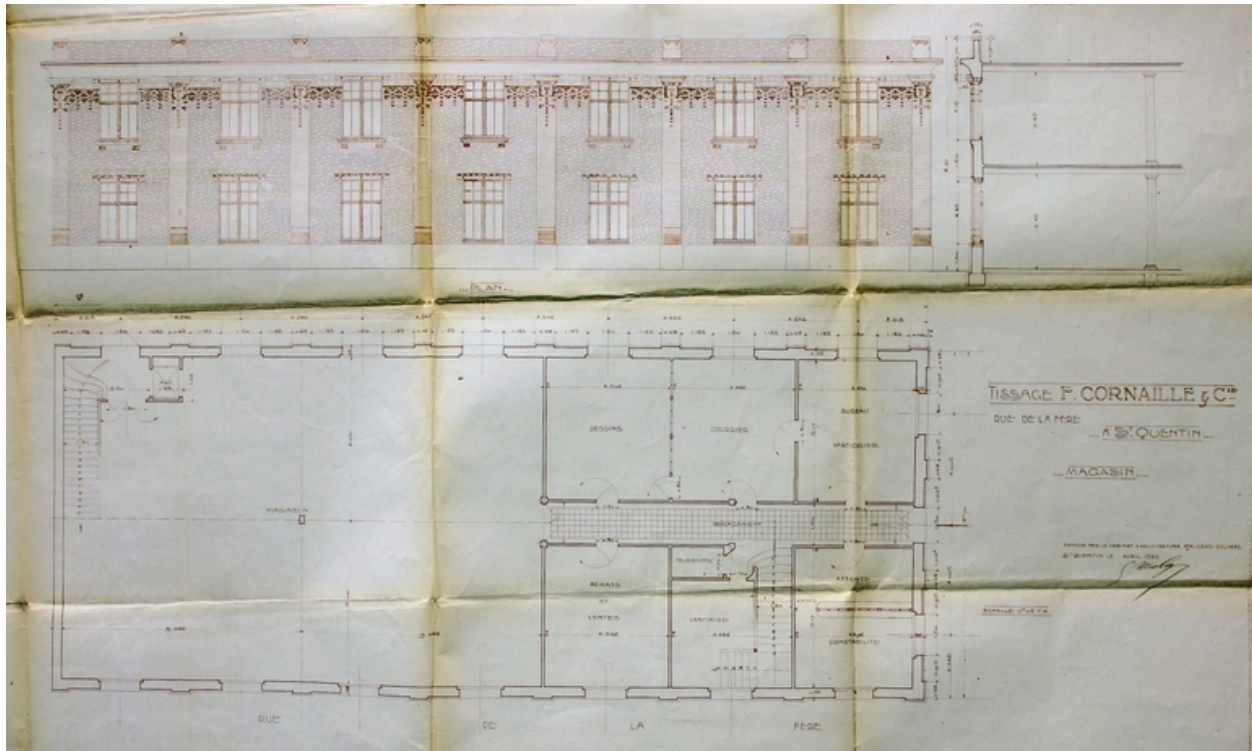


Façade antérieure des ateliers (détail), par Malgras-Delmas, 1920 (AC Saint-Quentin).

IVR22_20050206381NUCAB

Auteur de l'illustration : Pillet Frédéric

(c) Région Hauts-de-France - Inventaire général ; (c) Communauté d'agglomération et ville de Saint-Quentin
reproduction soumise à autorisation du titulaire des droits d'exploitation



Magasin industriel et bureaux, par Malgras-Delmas, 1920 (AC Saint-Quentin).

IVR22_20050206382NUCAB

Auteur de l'illustration : Pillet Frédéric

(c) Région Hauts-de-France - Inventaire général ; (c) Communauté d'agglomération et ville de Saint-Quentin
reproduction soumise à autorisation du titulaire des droits d'exploitation



Portrait de M. Cornaille, vers 1920 (Le Monde Illustré).

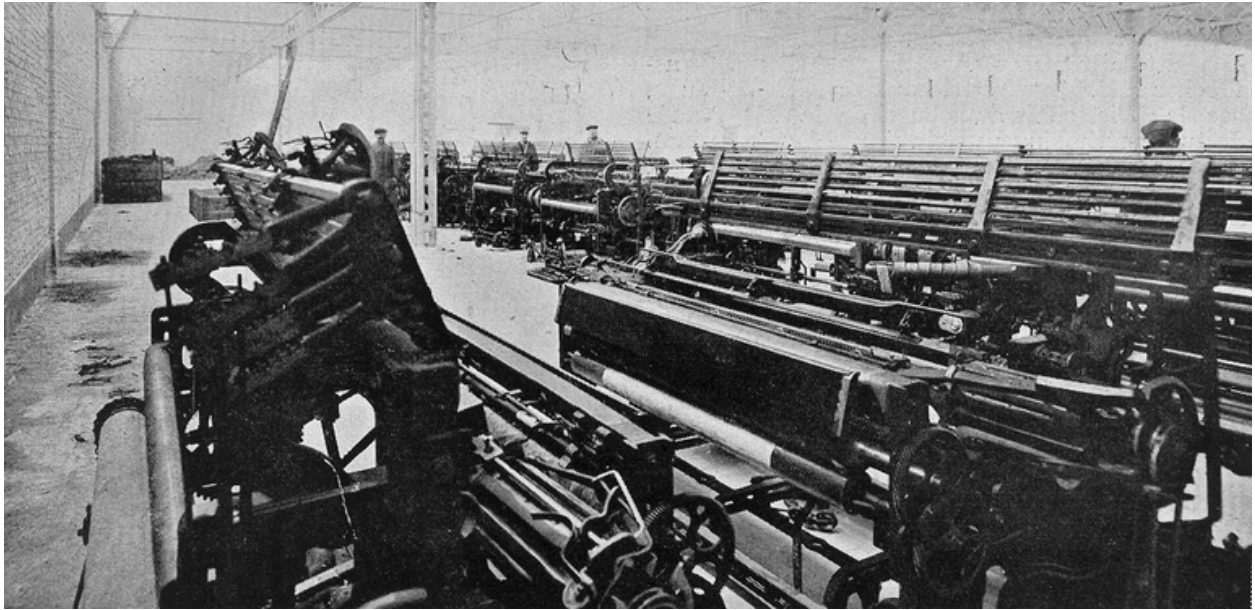
Référence du document reproduit :

- " Le Monde Illustré - La reconstitution des régions dévastées : L'Aisne 1918-1922", tome 6, 65ème année, 1922. p. 35. Impression photomécanique, [1920].
Bibliothèque municipale, Saint-Quentin : Fonds local : GL 506

IVR22_20050206376NUCAB

Auteur de l'illustration : Pillet Frédéric

(c) Région Hauts-de-France - Inventaire général ; (c) Communauté d'agglomération et ville de Saint-Quentin
reproduction soumise à autorisation du titulaire des droits d'exploitation



L'atelier de tissage en cours d'installation, vers 1921 (Le Monde Illustré).

Référence du document reproduit :

- " Le Monde Illustré - La reconstitution des régions dévastées : L'Aisne 1918-1922", tome 6, 65ème année, 1922. p. 63. Impression photomécanique, [1921].
Bibliothèque municipale, Saint-Quentin : Fonds local : GL 506

IVR22_20050206391NUCAB

Auteur de l'illustration : Pillet Frédéric

(c) Région Hauts-de-France - Inventaire général ; (c) Communauté d'agglomération et ville de Saint-Quentin
reproduction soumise à autorisation du titulaire des droits d'exploitation



Cour de l'usine, 1921 (Le Monde Illustré).

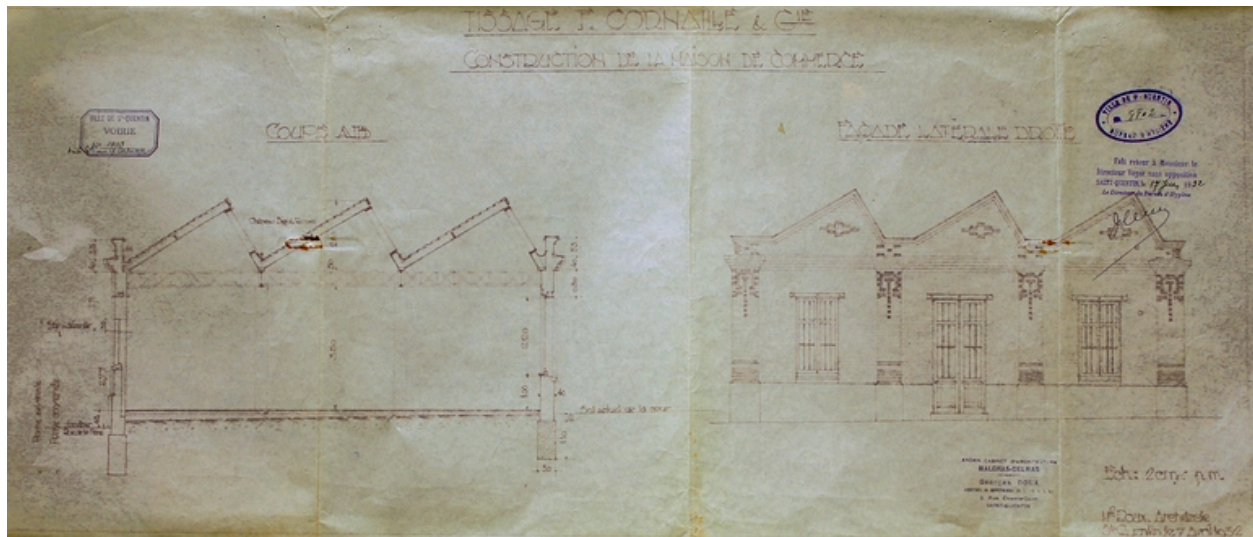
Référence du document reproduit :

- " Le Monde Illustré - La reconstitution des régions dévastées : L'Aisne 1918-1922", tome 6, 65ème année, 1922. p. 63. Impression photomécanique, [1921].
Bibliothèque municipale, Saint-Quentin : Fonds local : GL 506

IVR22_20050206392NUCAB

Auteur de l'illustration : Pillet Frédéric

(c) Région Hauts-de-France - Inventaire général ; (c) Communauté d'agglomération et ville de Saint-Quentin
reproduction soumise à autorisation du titulaire des droits d'exploitation



Maison de négoce, par Malgras-Delmas et Roux, 1932 (AC Saint-Quentin).

IVR22_20050206383NUCAB

Auteur de l'illustration : Pillet Frédéric

(c) Région Hauts-de-France - Inventaire général ; (c) Communauté d'agglomération et ville de Saint-Quentin
reproduction soumise à autorisation du titulaire des droits d'exploitation

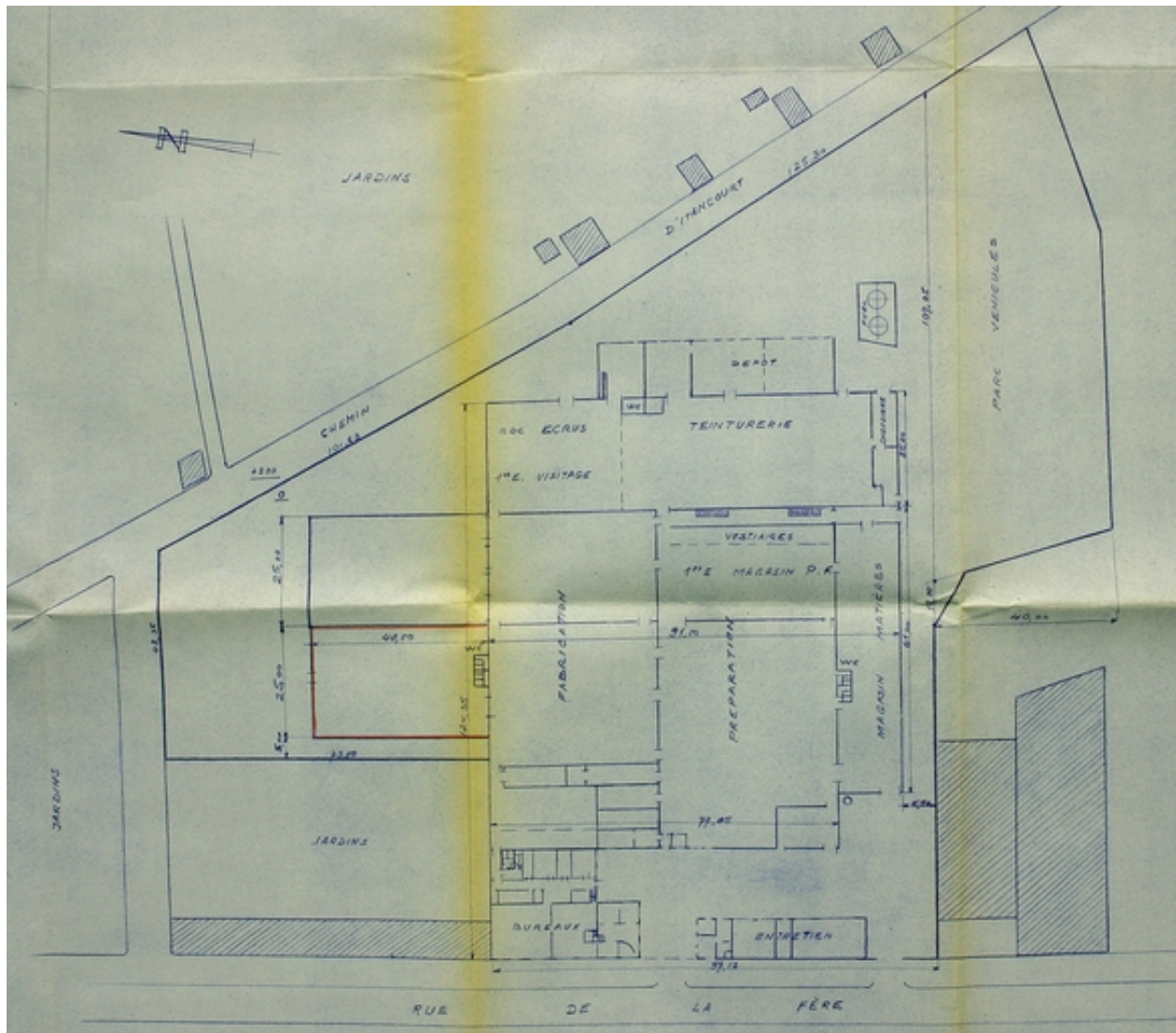


Papier à en-tête, 1960 (AC Saint-Quentin).

IVR22_20050206378NUCAB

Auteur de l'illustration : Pillet Frédéric

(c) Région Hauts-de-France - Inventaire général ; (c) Communauté d'agglomération et ville de Saint-Quentin
reproduction soumise à autorisation du titulaire des droits d'exploitation

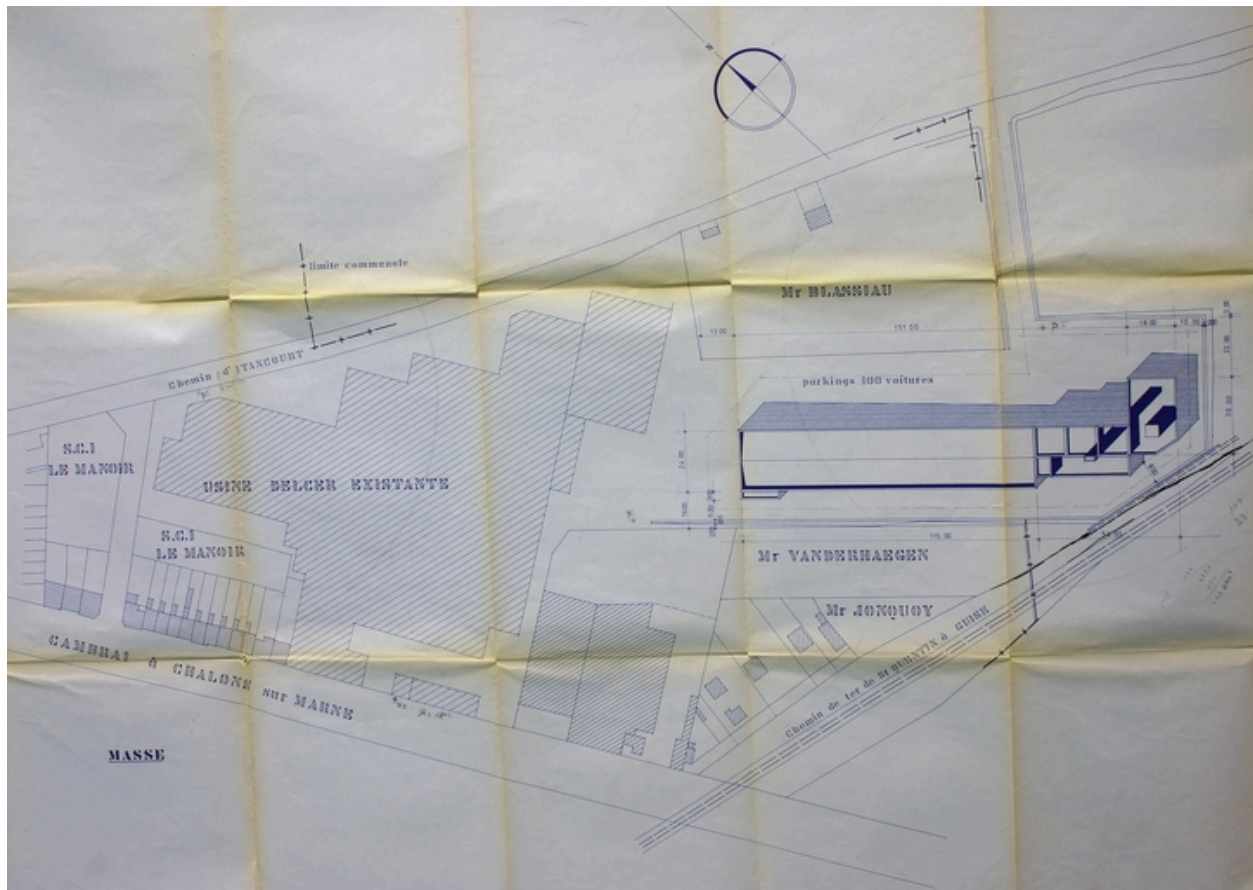


Plan masse de l'usine, 1966 (AC Saint-Quentin).

IVR22_20050206384NUCAB

Auteur de l'illustration : Pillet Frédéric

(c) Région Hauts-de-France - Inventaire général ; (c) Communauté d'agglomération et ville de Saint-Quentin
reproduction soumise à autorisation du titulaire des droits d'exploitation

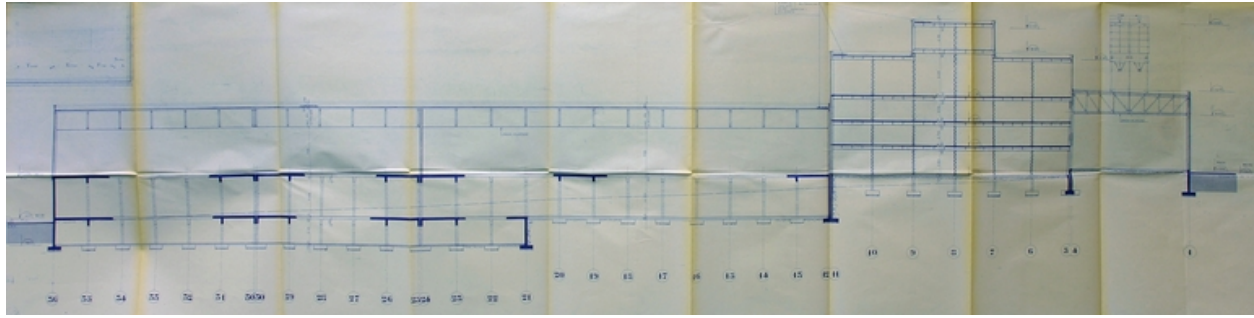


Plan masse de l'usine de fibres synthétiques, par Primec-France, 1968 (AC Saint-Quentin).

IVR22_20050206385NUCAB

Auteur de l'illustration : Pillet Frédéric

(c) Région Hauts-de-France - Inventaire général ; (c) Communauté d'agglomération et ville de Saint-Quentin
reproduction soumise à autorisation du titulaire des droits d'exploitation

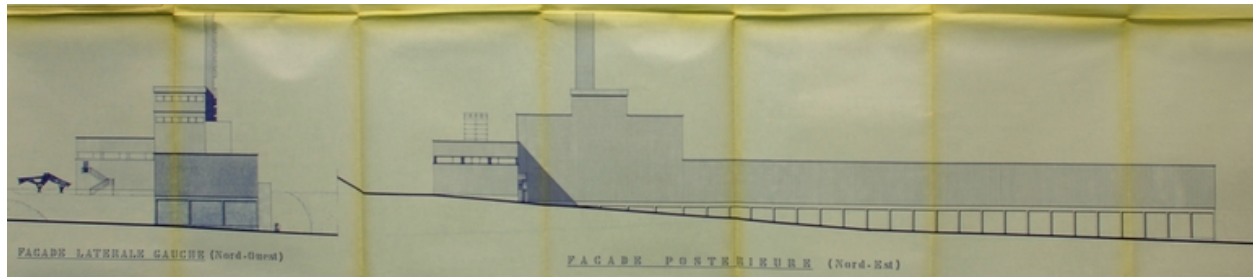


Coupe de l'usine de fibres synthétiques, par Primec-France, 1968 (AC Saint-Quentin).

IVR22_20050206386NUCAB

Auteur de l'illustration : Pillet Frédéric

(c) Région Hauts-de-France - Inventaire général ; (c) Communauté d'agglomération et ville de Saint-Quentin
reproduction soumise à autorisation du titulaire des droits d'exploitation

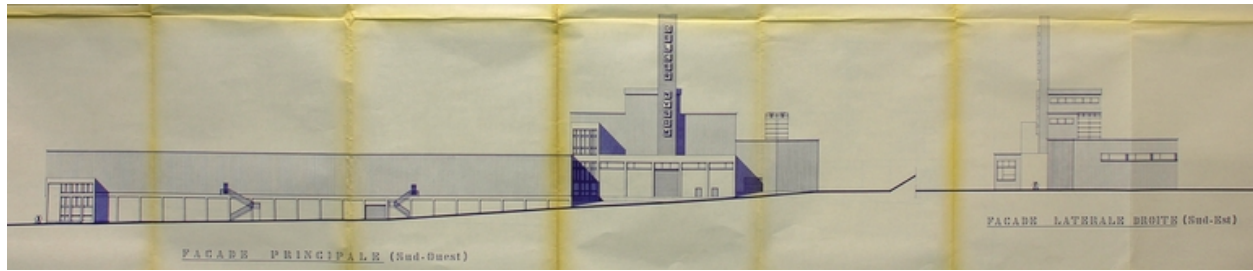


Façade postérieure de l'usine de fibres synthétiques, par Primec-France, 1968 (AC Saint-Quentin).

IVR22_20050206387NUCAB

Auteur de l'illustration : Pillet Frédéric

(c) Région Hauts-de-France - Inventaire général ; (c) Communauté d'agglomération et ville de Saint-Quentin
reproduction soumise à autorisation du titulaire des droits d'exploitation



Façade antérieure de l'usine de fibres synthétiques, par Primec-France, 1968 (AC Saint-Quentin).

IVR22_20050206388NUCAB

Auteur de l'illustration : Pillet Frédéric

(c) Région Hauts-de-France - Inventaire général ; (c) Communauté d'agglomération et ville de Saint-Quentin
reproduction soumise à autorisation du titulaire des droits d'exploitation



Vue aérienne, 1989.

IVR22_20050206393NUCA

Auteur de l'illustration : Pillet Frédéric

Auteur du document reproduit : Phot'R

Date de prise de vue : 1989

(c) Région Hauts-de-France - Inventaire général ; (c) Communauté d'agglomération et ville de Saint-Quentin
reproduction soumise à autorisation du titulaire des droits d'exploitation



Vue aérienne du site en 1989.

IVR22_20050206394NUCA

Auteur de l'illustration : Pillet Frédéric

Auteur du document reproduit : Phot'R

Date de prise de vue : 1989

(c) Région Hauts-de-France - Inventaire général ; (c) Communauté d'agglomération et ville de Saint-Quentin
reproduction soumise à autorisation du titulaire des droits d'exploitation



Vue aérienne vers 1990 (BM Saint-Quentin).

IVR22_20050206395NUCAB

Auteur de l'illustration : Pillet Frédéric

(c) Région Hauts-de-France - Inventaire général ; (c) Communauté d'agglomération et ville de Saint-Quentin
reproduction soumise à autorisation du titulaire des droits d'exploitation



Vue générale de l'usine : à l'arrière-plan, les ateliers de 1969.

IVR22_20060205213NUCA

Auteur de l'illustration : Frédéric Pillet

(c) Région Hauts-de-France - Inventaire général ; (c) Communauté d'agglomération et ville de Saint-Quentin
reproduction soumise à autorisation du titulaire des droits d'exploitation



Façade sur rue de l'usine.

IVR22_20060205214NUCA

Auteur de l'illustration : Frédéric Pillet

(c) Région Hauts-de-France - Inventaire général ; (c) Communauté d'agglomération et ville de Saint-Quentin
reproduction soumise à autorisation du titulaire des droits d'exploitation



Entrée principale de l'usine.

IVR22_20060205216NUCA

Auteur de l'illustration : Frédéric Pillet

(c) Région Hauts-de-France - Inventaire général ; (c) Communauté d'agglomération et ville de Saint-Quentin
reproduction soumise à autorisation du titulaire des droits d'exploitation



Entrée secondaire de l'usine.

IVR22_20060205215NUCA

Auteur de l'illustration : Frédéric Pillet

(c) Région Hauts-de-France - Inventaire général ; (c) Communauté d'agglomération et ville de Saint-Quentin
reproduction soumise à autorisation du titulaire des droits d'exploitation



Entrée principale : à droite la conciergerie, au fond les ateliers de 1920.

IVR22_20060205217NUCA

Auteur de l'illustration : Frédéric Pillet

(c) Région Hauts-de-France - Inventaire général ; (c) Communauté d'agglomération et ville de Saint-Quentin
reproduction soumise à autorisation du titulaire des droits d'exploitation



Façade antérieure des ateliers de 1920.

IVR22_20060205218NUCA

Auteur de l'illustration : Frédéric Pillet

(c) Région Hauts-de-France - Inventaire général ; (c) Communauté d'agglomération et ville de Saint-Quentin
reproduction soumise à autorisation du titulaire des droits d'exploitation



Conciergerie et atelier d'entretien.

IVR22_20060205219NUCA

Auteur de l'illustration : Frédéric Pillet

(c) Région Hauts-de-France - Inventaire général ; (c) Communauté d'agglomération et ville de Saint-Quentin
reproduction soumise à autorisation du titulaire des droits d'exploitation



Extension de la maison de négoce.

IVR22_20060205220NUCA

Auteur de l'illustration : Frédéric Pillet

(c) Région Hauts-de-France - Inventaire général ; (c) Communauté d'agglomération et ville de Saint-Quentin
reproduction soumise à autorisation du titulaire des droits d'exploitation