

Hauts-de-France, Aisne
Saint-Quentin
Ancienne collégiale royale, actuellement basilique Saint-Quentin

Fût de colonne, réemployé en sarcophage de saint Quentin

Références du dossier

Numéro de dossier : IM02004583
Date de l'enquête initiale : 2001
Date(s) de rédaction : 2008
Cadre de l'étude : enquête thématique régionale la basilique de Saint-Quentin, patrimoine funéraire
Degré d'étude : étudié
Référence du dossier Monument Historique : PA00115910PM02001079

Désignation

Dénomination : colonne, sarcophage
Appellations : de saint Quentin

Compléments de localisation

Milieu d'implantation : en ville
Emplacement dans l'édifice : cellule centrale de la crypte

Historique

Ce sarcophage est un réemploi d'un fût de colonne cannelé, en marbre blanc. Cette colonne provient vraisemblablement d'un monument romain voisin, et est traditionnellement datée du 4^e siècle. Toutefois, l'époque de sa transformation en sarcophage pour accueillir le corps de saint Quentin n'est pas précisément connue, et fait l'objet de propositions contradictoires. Le premier cercueil dont il est fait mention dans les récits hagiographiques, lors de l'ensevelissement du corps par Eusébie au milieu du 4^e siècle, semble être en bois. Il s'agit du cercueil retrouvé par saint Eloi en 641. Saint Ouen, dans la vie de saint Eloi, raconte la découverte de la sépulture de saint Quentin. Saint Eloi, après avoir creusé, frappe de la pioche sur les parois du sépulcre, y pratiquant une ouverture, ce qui n'aurait pu se produire avec un sarcophage de marbre. Par la suite, saint Eloi place le corps dans une châsse précieuse. L'utilisation de la colonne en marbre peut donc correspondre à l'installation du corps dans une niche de la crypte en 845. En 1873, à l'occasion du réaménagement de la crypte, le sarcophage est placé sur une table de pierre supportée par 4 colonnettes de style néo-gothique. Une plaque commémorative en marbre blanc est alors apposée contre le mur du fond de la chapelle. En 1917, l'objet est envoyé à Maubeuge avec les oeuvres d'art les plus importantes de la basilique, échappant ainsi aux bombardements et aux explosions qui détruisent les deux autres sarcophages de saint Cassien et saint Victorice restés dans la crypte. Le sarcophage regagne Saint-Quentin au début des années 1920 où il est présenté dans la chapelle du Sépulcre, jusqu'à ce que la restauration de la crypte après la Seconde Guerre mondiale lui permette de retrouver son abri d'origine.

Période(s) principale(s) : 4^e siècle (?)

Description

Le sarcophage est un réemploi du fût d'une colonne de marbre blanc. Cette colonne a des cannelures séparées par un listel. Le fût, monolithe à l'origine, a été scié en deux sur toute sa longueur, puis évidé à l'intérieur pour accueillir les restes de saint Quentin. La partie de la colonne qui sert de fond est évidée en forme d'auge, sur une profondeur de 15 à 16 centimètres. La partie supérieure formant couvercle est creusée intérieurement en demi-cylindre. Toutes les cannelures de la partie supérieure de la colonne ont été arasées, lui donnant ainsi un aspect parfaitement lisse, alors que les cannelures sont conservées à la périphérie de la partie inférieure. La partie supérieure comporte des anneaux métalliques aux extrémités qui permettaient jadis de soulever le couvercle (les deux éléments sont aujourd'hui scellés). Le sarcophage est posé sur deux supports en pierre et ciment.

Éléments descriptifs

Catégorie(s) technique(s) : marbrerie, taille de pierre

Éléments structurels, forme, fonctionnement : plan, circulaire ; intérieur creux

Matériaux : marbre (blanc, en plusieurs éléments) : taillé, poli, cannelé, décor dans la masse

Mesures :

Dimensions approximatives du sarcophage seul, sans ses supports : l = 219 ; h = 63 ; la = 58.

Inscriptions & marques : inscription (gravé, sur l'oeuvre, latin), graffiti (gravé, sur l'oeuvre), inscription concernant une restauration (gravé, peint, sur partie rapportée)

Précisions et transcriptions :

Une inscription est gravée sur la section antérieure de la colonne, au niveau du couvercle du sarcophage : Sanctus Quintinus, qui semble rédigée en écriture du 16e siècle. Une plaque de marbre blanc veiné de gris est fixée sur le mur de fond de l'alvéole, juste au-dessus de la colonne. Elle porte une inscription gravée et peinte en doré. Inscription : GLOIRE À LA TRÈS SAINTE TRINITÉ. / DANS CET ANTIQUE CERCUEIL DE / MARBRE BLANC REPOSA, PENDANT LES / PREMIERS SIÈCLES, LE SAINT CORPS DU / BIENHEUREUX QUENTIN, MARTYR DE J.C. / APÔTRE DU VERMANDOIS, PATRON DE CETTE / INSIGNE COLLÉGIALE ET DE TOUTE LA CITÉ. / L'AN DE L'INCARNATION DE N.S. / MDCCCLXXIII CE CAVEAU, DÉJÀ / CONSTRUIT AU TEMPS DE CHARLEMAGNE, / FUT REVÊTU DE MARBRE, ET LE CERCUEIL / FUT DÉPOSÉ SUR CETTE TABLE DE PIERRE. / SAINT QUENTIN, PRIEZ POUR NOUS.

État de conservation

changement de fonction , réduction ,

Seule une partie du fût d'une colonne a été utilisée, puis sciée et creusée pour servir de sarcophage. De nombreuses épaufures se voient à la surface, traces de la suppression des cannelures. L'objet semble criblé de minuscules petits trous.

Statut, intérêt et protection

Intérêt de l'oeuvre : à signaler

Protections : classé au titre immeuble, 1840, classé au titre objet, 1915/01/04

Statut de la propriété : propriété de la commune

Références documentaires

Documents d'archive

- AC Saint-Quentin. Série S ; 6 S 13. **Dossier : Mobilier de la basilique.**
sous-dossier : inventaire de la basilique après 1918 (octobre 1924)
- BnF (Cabinet des Manuscrits) ; naf 6108. Collection Guilhermy.
folio 319 verso

Documents figurés

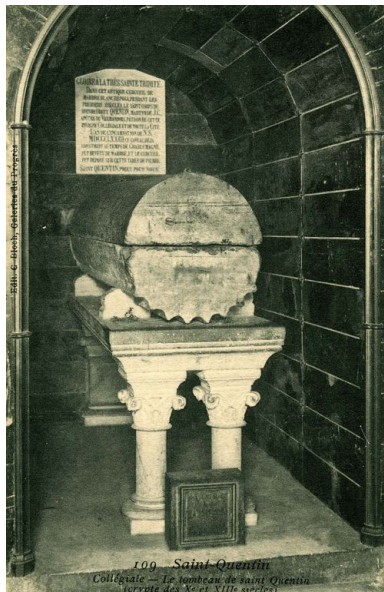
- **Saint-Quentin, Collégiale - Le tombeau de saint Quentin.** C. Bloch éditeur, [vers 1914]. Impr. photomécanographique.
(carte postale).

Bibliographie

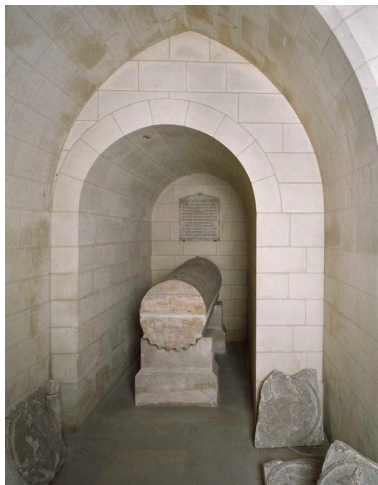
- BACQUET, Augustin. **Collégiale de Saint-Quentin - Aisne - Basilique mineure. Etude des carrelages, pavages, dalles tumulaires, plaques mortuaires, cénotaphes, sarcophages.** Etude lue au Congrès des Sociétés Savantes, Nice 1938, par Augustin Bacquet (architecte). 1948.
p. 48-50

- DESAINS, Auguste. **Notes sur l'église de St-Quentin (Extraites d'un Manuscrit portant la date de 1744).** *Travaux de la Société académique des Sciences, Arts, Belles-Lettres et Agriculture de Saint-Quentin (Aisne)*, 3e série, t. 1, travaux de 1855 à 1857.
p. 53
- DREILING, Prof. Dr. Raymund. **Die Basilika von St. Quentin. Ihre Geschichte und ihr Charakter.** St. Quentin, 1916.
p. 32-33
- FLEURY, Edouard. **Antiquités et Monuments du département de l'Aisne.** Paris : imprimerie J. Claye - A. Quantin et Cie, 1878, t. 2.
p. 98-99
- GOMART, Charles. **Note sur la crypte et le tombeau de saint Quentin.** *Bulletin monumental*, 1856, vol. 22 (3e série, t. 2).
p. 226-233
- GOMART, Charles. **Notice sur l'église de Saint-Quentin.** *Bulletin monumental*, 1870, vol. 36 (4e série, t. 6).
p. 202-203, 205
- GOMART, Charles. **Tombeau de saint Quentin.** *Congrès archéologique de France, XXXIIIe session, séances générales tenues à Senlis, Aix et Nice en 1866*, par la Société française d'Archéologie, Paris, 1867.
p. 120-122
- GOMART, Charles. **Notice sur quelques pierres tombales curieuses du Vermandois.** *Etudes saint-quentinoises*, 1852-1861. Saint-Quentin : Doloy, Langlet, Hourdequin, 1862.
p. 42-44
- HACHET, Jules. **La basilique de Saint-Quentin. Son Histoire - Sa Description.** Troisième édition. Saint-Quentin : Imprimerie moderne, 1926.
p. 43-44
- PARENTY, abbé François-Joseph. **Vie de saint Eloi, évêque de Noyon et de Tournai, par saint Ouen, évêque de Rouen**
PARENTY, abbé François-Joseph. **Vie de saint Eloi, évêque de Noyon et de Tournai, par saint Ouen, évêque de Rouen.** Traduite et annotée par M. l'abbé Parenty. Arras : typographie E. Lefranc et Cie, 1851.
p. 94-97
- WILL, Ernest. **Saint-Quentin. Collégiale Saint-Quentin (Atlas archéologique de la France. Les premiers monuments chrétiens de la France)**
WILL, Ernest. **Saint-Quentin. Collégiale Saint-Quentin.** In *Atlas archéologique de la France. Les premiers monuments chrétiens de la France. 3. Ouest, Nord et Est.* Ouvrage collectif sous la direction scientifique de Guy Barruol, directeur de recherche au CNRS. Paris : Ministère de la Culture et de la Communication / Picard éditeur, 1998.
p. 343-344

Illustrations



Carte postale, montrant
la présentation du
sarcophage avant 1914.
Phot. Riboulleau Christiane
IVR22_20110201017NUCA



Vue générale.
Phot. Thierry Lefébure
IVR22_20100200031VA



Vue générale.
Phot. Thierry Lefébure
IVR22_20010202703V

Dossiers liés

Est partie constituante de : Ensemble des monuments funéraires et commémoratifs de la basilique (IM02004644) Hauts-de-France, Aisne, Saint-Quentin, Ancienne collégiale royale, actuellement basilique Saint-Quentin

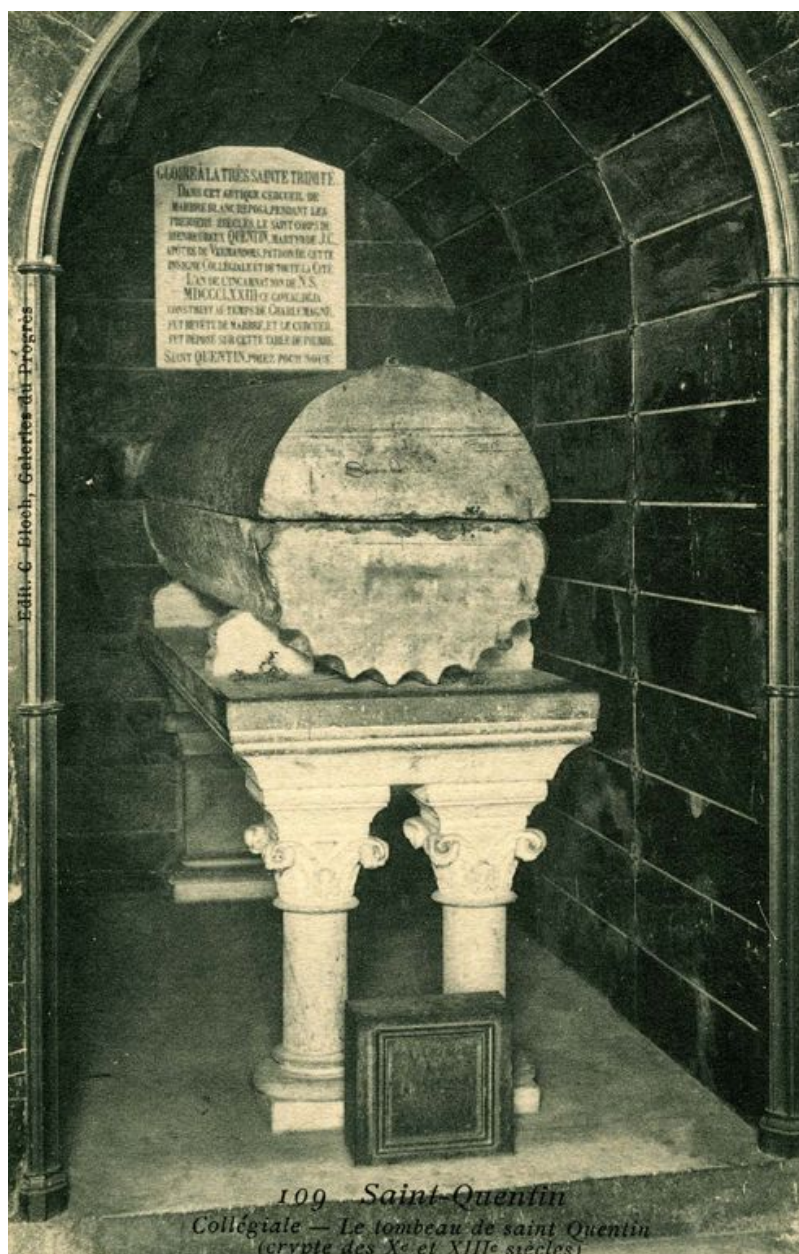
Oeuvre(s) contenue(s) :

Oeuvre(s) en rapport :

Les objets mobiliers de la basilique Saint-Quentin (IM02004627) Hauts-de-France, Aisne, Saint-Quentin, Ancienne collégiale royale, actuellement basilique Saint-Quentin

Auteur(s) du dossier : Christiane Riboulleau, Xavier-Philippe Guiochon

Copyright(s) : (c) Région Hauts-de-France - Inventaire général



Carte postale, montrant la présentation du sarcophage avant 1914.

IVR22_20110201017NUCA

Auteur de l'illustration : Riboulleau Christiane

(c) Région Hauts-de-France - Inventaire général

reproduction soumise à autorisation du titulaire des droits d'exploitation



Vue générale.

IVR22_20100200031VA

Auteur de l'illustration : Thierry Lefébure

(c) Région Hauts-de-France - Inventaire général

reproduction soumise à autorisation du titulaire des droits d'exploitation



Vue générale.

IVR22_20010202703V

Auteur de l'illustration : Thierry Lefébure

(c) Région Hauts-de-France - Inventaire général

reproduction soumise à autorisation du titulaire des droits d'exploitation