

Hauts-de-France, Nord
La Bassée

Casemate à personnel 131

Références du dossier

Numéro de dossier : IA59004924

Date de l'enquête initiale : 2012

Date(s) de rédaction : 2014

Cadre de l'étude : enquête thématique régionale Les ouvrages fortifiés de la Première Guerre mondiale

Degré d'étude : étudié

Désignation

Dénomination : casemate

Précision sur la dénomination : casemate à personnel

Appellation : 131, blockhaus

Parties constituantes non étudiées : poste d'observation

Compléments de localisation

Milieu d'implantation :

Références cadastrales : 2014, 0A, 173

Historique

Cet abri allemand, de seconde position, a probablement été construit dans la seconde partie de la guerre. Peu endommagé, hormis un porche pare-souffle disparu, il a été proposé, 1921, comme Vestiges de guerre à la Commission des Monuments Historiques qui y voit, à tort, un poste à mitrailleuse. Cette inscription ne se concrétisera jamais mais donna lieu à un dossier descriptif détaillé.

Période(s) principale(s) : 1er quart 20e siècle

Description

Cette casemate à personnel est située sur la seconde position des défenses allemandes, le long de la route menant d'Illies à La Bassée. D'environ 16 m. sur 6 ce grand abri surprend par la présence d'imposants porches pare-souffle protégeant les entrées (seuls deux d'entre-eux sont encore en place). L'édifice comprend quatre salles alignées. Les deux situées au sud sont communicantes. La première de 4 m. sur 3 possède deux baies encadrant l'entrée. Elle communique avec une pièce plus petite dotée d'un observatoire cuirassé intégré au couverture. Une saignée de 450 cm sur 35 permettait au guetteur de couvrir le large secteur descendant en pente douce vers le front situé à environ 3 km. Les deux pièces situées au nord, de dimensions identiques (2,6 sur 2,9 m) étaient probablement dévolues au casernement.

Éléments descriptifs

Matériau(x) du gros-oeuvre, mise en oeuvre et revêtement : béton, béton armé

Matériau(x) de couverture : béton en couverture

Étage(s) ou vaisseau(x) : en rez-de-chaussée

Type(s) de couverture : terrasse

Typologies et état de conservation

Typologies : porche pare-souffle ; observatoire cuirassé

État de conservation : désaffecté

Statut, intérêt et protection

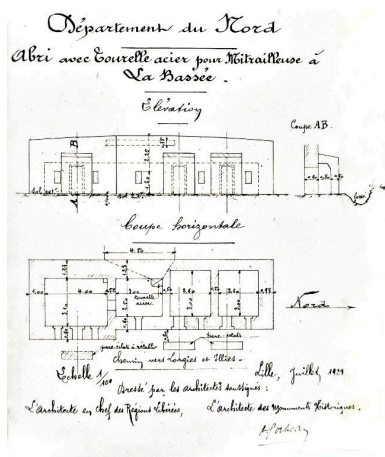
Intérêt de l'œuvre : vestiges de guerre
Statut de la propriété : propriété privée

Références documentaires

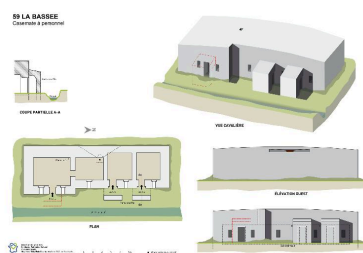
Documents figurés

- **La-Bassée, vestiges de guerre [1921] (AD Nord 10 RA252)**
La-Bassée, vestiges de guerre [1921] (AD Nord 10 RA252)

Illustrations



Coupe et élévation datées de juillet 1921 en vue d'une protection au titre des Vestiges de guerre
Phot. Jean-Marc Ramette
IVR32_20175900856NUCA



Coupe, plan, élévation et vue cavalière d'après un document de la Commission des Monuments Historiques de 1921
Dess. Eddy Stein
IVR32_20165901755NUD



Vue générale, vers le nord
Phot. Jean-Marc Ramette
IVR31_20145905275NUCA



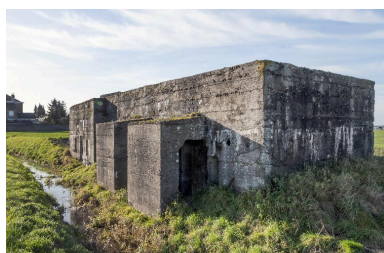
Vue de trois-quarts, vers le nord-ouest
Phot. Jean-Marc Ramette
IVR31_20145905271NUCA



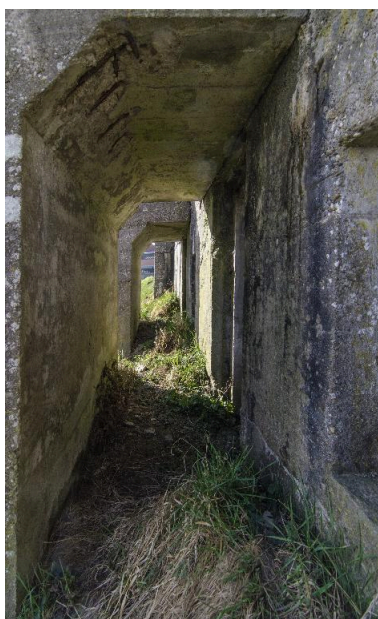
Vue de trois-quarts vers le nord-ouest
Phot. Jean-Marc Ramette
IVR31_20145905272NUCA



Elévation est. A gauche, deux entrées protégées de porches pare-souffle. Sur le toit, les vestiges, peut-être, du troisième porche
Phot. Jean-Marc Ramette
IVR31_20145905273NUCA



Elévation antérieure vue de trois-quarts vers le sud-ouest
Phot. Jean-Marc Ramette
IVR31_20145905274NUCA



Vue en enfilade au travers des porches pare-souffle
Phot. Jean-Marc Ramette
IVR32_20165901119NUCA



Vue en enfilade au travers des porches pare-souffle
Phot. Jean-Marc Ramette
IVR32_20165901120NUCA



Elévation postérieure vue de trois-quarts vers le nord-est
Phot. Jean-Marc Ramette
IVR31_20145905276NUCA



Elévation ouest : Large embrasure de surveillance en direction du front
Phot. Jean-Marc Ramette
IVR31_20145905270NUCA



Elévation ouest : détail de l'observatoire cuirassé dans son embrasure
Phot. Jean-Marc Ramette
IVR31_20145905269NUCA



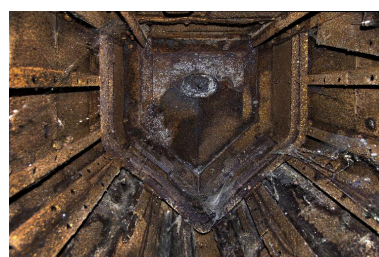
Le couvrement, vers le sud
Phot. Jean-Marc Ramette
IVR31_20145905267NUCA



Couvrement, détail d'un conduit de cheminée obstrué
Phot. Jean-Marc Ramette
IVR31_20145905266NUCA



Vue intérieure de la première salle (au sud)
Phot. Jean-Marc Ramette
IVR32_20165901115NUCA



Vue de la première salle
(au sud) vers l'extérieur.
Phot. Jean-Marc Ramette
IVR31_20145906022NUCA



Troisième salle, depuis l'entrée
Phot. Jean-Marc Ramette
IVR32_20165901117NUCA

Vue au grand angulaire de
la seconde salle (sud) avec,
à l'angle supérieur gauche,
l'accès à l'observatoire cuirassé
Phot. Jean-Marc Ramette
IVR32_20165901116NUCA



Dernière salle, depuis l'entrée
Phot. Jean-Marc Ramette
IVR32_20165901118NUCA

Seconde salle sud : Vue zénithale
de l'observatoire cuirassé
Phot. Jean-Marc Ramette
IVR32_20165901114NUCA

Dossiers liés

Dossiers de synthèse :

Les ouvrages fortifiés de la première guerre mondiale : le Champ de bataille des Weppes - dossier de présentation (IA59005044)

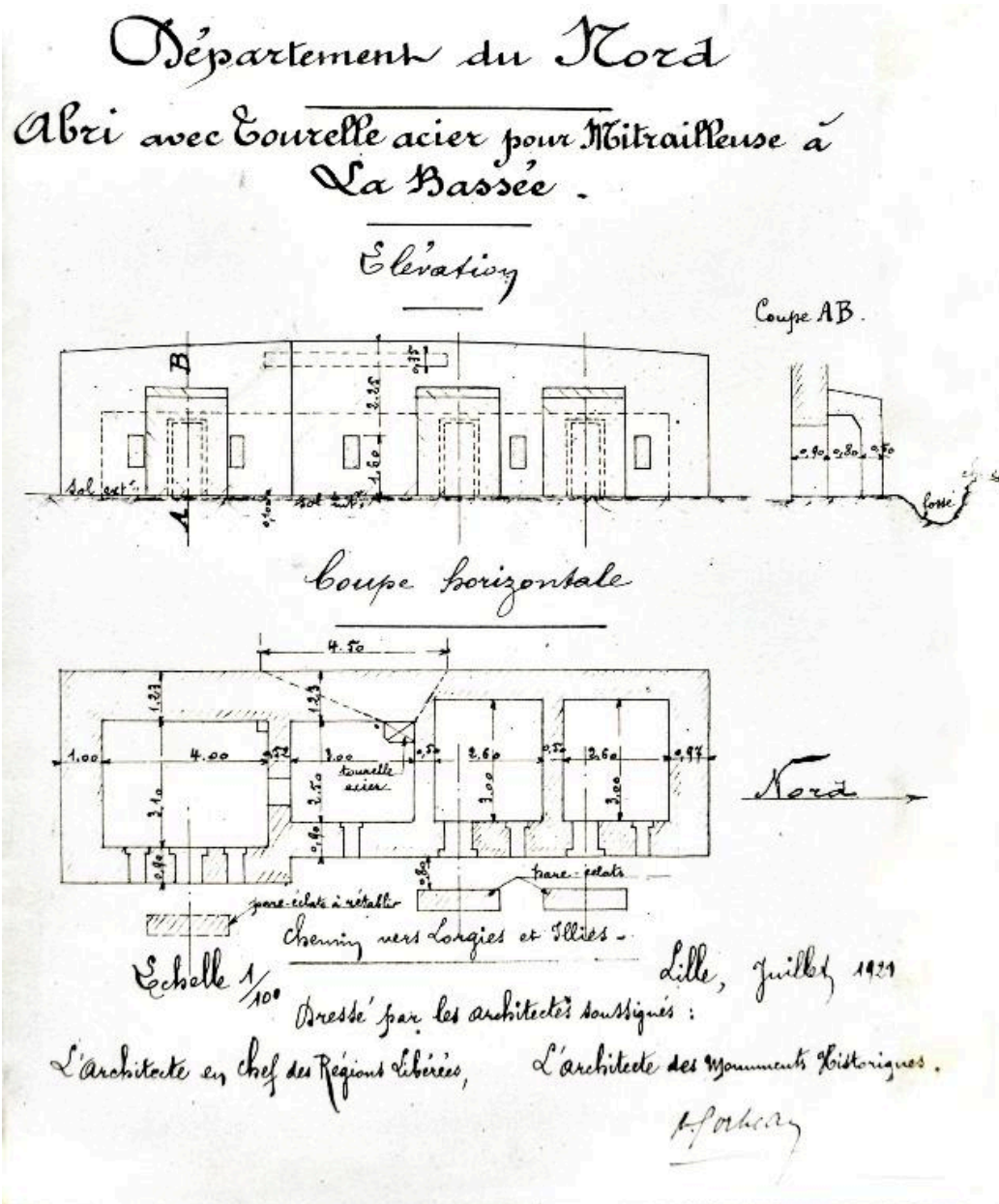
Oeuvre(s) contenue(s) :

Oeuvre(s) en rapport :

Observatoire cuirassé pentagonal (IA59003938) Nord-Pas-de-Calais, Nord, Illies

Auteur(s) du dossier : Jean-Marc Ramette

Copyright(s) : (c) Région Hauts-de-France - Inventaire général



Coupe et élévation datées de juillet 1921 en vue d'une protection au titre des Vestiges de guerre

Référence du document reproduit :

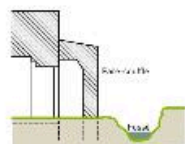
- **La-Bassée, vestiges de guerre [1921] (AD Nord 10 RA252)**
La-Bassée, vestiges de guerre [1921] (AD Nord 10 RA252)

IVR32_20175900856NUCA

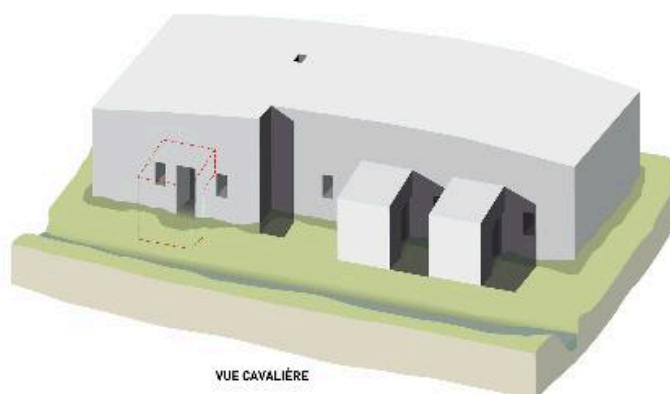
Auteur de l'illustration : Jean-Marc Ramette

(c) Région Hauts-de-France - Inventaire général ; (c) Département du Nord - Archives départementales
reproduction soumise à autorisation du titulaire des droits d'exploitation

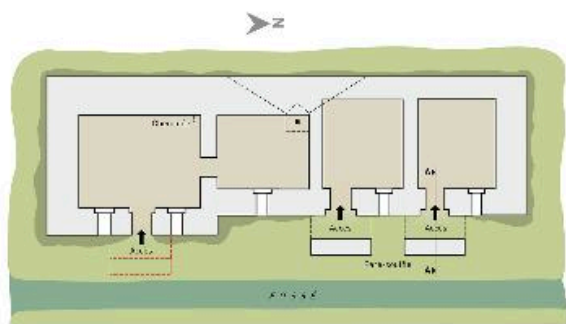
59 LA BASSEE
Casemate à personnel



COUPE PARTIELLE A-A



VUE CAVALIÈRE



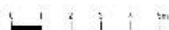
PLAN



ÉLÉVATION OUEST



ÉLÉVATION EST



Coupe, plan, élévation et vue cavalière d'après un document de la Commission des Monuments Historiques de 1921

Référence du document reproduit :

- **La-Bassée, vestiges de guerre [1921] (AD Nord 10 RA252)**
La-Bassée, vestiges de guerre [1921] (AD Nord 10 RA252)

IVR32_20165901755NUD

Auteur de l'illustration : Eddy Stein

(c) Région Hauts-de-France - Inventaire général

reproduction soumise à autorisation du titulaire des droits d'exploitation



Vue générale, vers le nord

IVR31_20145905275NUCA

Auteur de l'illustration : Jean-Marc Ramette

(c) Région Hauts-de-France - Inventaire général

reproduction soumise à autorisation du titulaire des droits d'exploitation



Vue de trois-quarts, vers le nord-ouest

IVR31_20145905271NUCA

Auteur de l'illustration : Jean-Marc Ramette

(c) Région Hauts-de-France - Inventaire général

reproduction soumise à autorisation du titulaire des droits d'exploitation



Vue de trois-quarts vers le nord-ouest

IVR31_20145905272NUCA

Auteur de l'illustration : Jean-Marc Ramette

(c) Région Hauts-de-France - Inventaire général

reproduction soumise à autorisation du titulaire des droits d'exploitation



Elévation est. A gauche, deux entrées protégées de porches pare-souffle. Sur le toit, les vestiges, peut-être, du troisième porche

IVR31_20145905273NUCA

Auteur de l'illustration : Jean-Marc Ramette

(c) Région Hauts-de-France - Inventaire général

reproduction soumise à autorisation du titulaire des droits d'exploitation



Elévation antérieure vue de trois-quarts vers le sud-ouest

IVR31_20145905274NUCA

Auteur de l'illustration : Jean-Marc Ramette

(c) Région Hauts-de-France - Inventaire général

reproduction soumise à autorisation du titulaire des droits d'exploitation



Vue en enfilade au travers des porches pare-souffle

IVR32_20165901119NUCA

Auteur de l'illustration : Jean-Marc Ramette

(c) Région Hauts-de-France - Inventaire général

reproduction soumise à autorisation du titulaire des droits d'exploitation



Vue en enfilade au travers des porches pare-suffle

IVR32_20165901120NUCA

Auteur de l'illustration : Jean-Marc Ramette

(c) Région Hauts-de-France - Inventaire général

reproduction soumise à autorisation du titulaire des droits d'exploitation



Elévation postérieure vue de trois-quarts vers le nord-est

IVR31_20145905276NUCA

Auteur de l'illustration : Jean-Marc Ramette

(c) Région Hauts-de-France - Inventaire général

reproduction soumise à autorisation du titulaire des droits d'exploitation



Elévation ouest : Large embrasure de surveillance en direction du front

IVR31_20145905270NUCA

Auteur de l'illustration : Jean-Marc Ramette

(c) Région Hauts-de-France - Inventaire général

reproduction soumise à autorisation du titulaire des droits d'exploitation



Elévation ouest : détail de l'observatoire cuirassé dans son embrasure

IVR31_20145905269NUCA

Auteur de l'illustration : Jean-Marc Ramette

(c) Région Hauts-de-France - Inventaire général

reproduction soumise à autorisation du titulaire des droits d'exploitation



Le couvrement, vers le sud

IVR31_20145905267NUCA

Auteur de l'illustration : Jean-Marc Ramette

(c) Région Hauts-de-France - Inventaire général

reproduction soumise à autorisation du titulaire des droits d'exploitation



Couvrement, détail d'un conduit de cheminée obstrué

IVR31_20145905266NUCA

Auteur de l'illustration : Jean-Marc Ramette

(c) Région Hauts-de-France - Inventaire général

reproduction soumise à autorisation du titulaire des droits d'exploitation



Vue intérieure de la première salle (au sud)

IVR32_20165901115NUCA

Auteur de l'illustration : Jean-Marc Ramette

(c) Région Hauts-de-France - Inventaire général

reproduction soumise à autorisation du titulaire des droits d'exploitation



Vue de la première salle (au sud) vers l'extérieur.

IVR31_20145906022NUCA

Auteur de l'illustration : Jean-Marc Ramette

(c) Région Hauts-de-France - Inventaire général

reproduction soumise à autorisation du titulaire des droits d'exploitation



Vue au grand angulaire de la seconde salle (sud) avec, à l'angle supérieur gauche, l'accès à l'observatoire cuirassée

IVR32_20165901116NUCA

Auteur de l'illustration : Jean-Marc Ramette

(c) Région Hauts-de-France - Inventaire général

reproduction soumise à autorisation du titulaire des droits d'exploitation



Seconde salle sud : Vue zénithale de l'observatoire cuirassé

IVR32_20165901114NUCA

Auteur de l'illustration : Jean-Marc Ramette

(c) Région Hauts-de-France - Inventaire général

reproduction soumise à autorisation du titulaire des droits d'exploitation



Troisième salle, depuis l'entrée

IVR32_20165901117NUCA

Auteur de l'illustration : Jean-Marc Ramette

(c) Région Hauts-de-France - Inventaire général

reproduction soumise à autorisation du titulaire des droits d'exploitation



Dernière salle, depuis l'entrée

IVR32_20165901118NUCA

Auteur de l'illustration : Jean-Marc Ramette

(c) Région Hauts-de-France - Inventaire général

reproduction soumise à autorisation du titulaire des droits d'exploitation