

Hauts-de-France, Aisne  
Pancy-Courtecon  
rue de Laon

## Église paroissiale Saint-Jean-Baptiste de Pancy-Courtecon

### Références du dossier

Numéro de dossier : IA02001938  
Date de l'enquête initiale : 2003  
Date(s) de rédaction : 2003  
Cadre de l'étude : patrimoine de la Reconstruction Chemin des Dames  
Degré d'étude : étudié  
Référence du dossier Monument Historique : PA00115861

### Désignation

Dénomination : église paroissiale  
Vocable : Saint-Jean-Baptiste

### Compléments de localisation

Milieu d'implantation : en village  
Références cadastrales : 1958, AB, 77

### Historique

D'après la monographie communale, l'édifice construit au 12<sup>e</sup> siècle subit quelques modifications aux 13<sup>e</sup> et 14<sup>e</sup> siècles par suite de l'adjonction de voûtes dans la nef. L'arrivée des reliques de saint Jean-Baptiste permit la construction des parties occidentales. Pour ce faire, l'abbaye prémontrée Saint-Martin de Laon autorisa aux habitants l'extraction de pierres nécessaires à la reconstruction de l'église dans leurs carrières de Pancy dès 1267.

Autrefois, l'édifice était précédé d'un portique, dont quelques vestiges sont encore visibles. L'ancien cimetière, supprimé en 1883, était fermé d'un mur.

D'après le dossier de dommages de guerre, l'église, touchée pendant la Première Guerre mondiale, conservait encore le chevet et la partie nord du chœur, le croisillon nord, le mur nord de la nef, celui du bas-côté nord ainsi que la façade ouest (sauf le haut du pignon et sa partie correspondante au bas-côté sud). Les voûtes, les combles de la nef ainsi que la partie sud furent entièrement détruites. La flèche en charpente établie sur la première travée de la nef s'est effondrée lors de la disparition des combles. La façade fut fortement touchée. L'importance des parties restantes justifiaient la remise en état du bâtiment religieux.

Le déblaiement de l'église fut assuré par le ministère des Beaux-Arts dès le mois de novembre 1921. Le bas-côté nord fut rendu à l'exercice du culte en décembre 1922. En juin 1923, l'installation de la cloche fut exécutée par le charpentier Jacques Léon, basé à Chamouille. La commune adhéra à la fin de l'année 1924 à la coopérative de reconstruction des églises du diocèse de Soissons, dont les architectes étaient Brunet et Erwelot. Afin de pouvoir financer les travaux, la commune participa à l'emprunt contracté en mars 1922 par le groupement des sociétés coopératives de reconstruction des églises dévastées de France. Le chantier resta en attente de financement pendant plusieurs années. En janvier 1931, l'édifice subit alors une restauration complète. En 1932, la commune demanda au préfet l'approbation du projet de reconstruction de l'église, le plan ainsi que le devis étant rédigés par l'architecte Savary. En juin 1933, les travaux étaient enfin en cours (reconstruction du mur sud, du bas-côté sud et déblaiement général de l'édifice ; travaux des voûtes de la nef ainsi que ceux de la tourelle située au nord est l'année suivante) et furent achevés en 1939. Jean Trouvelot (architecte en chef des Monuments Historiques en 1920, chargé des arrondissements de Saint-Quentin, de Vervins, et de l'Aisne en 1939) dirigea le chantier dont Muller était l'inspecteur et Chouard l'entrepreneur. La maçonnerie fut effectuée par l'entreprise Pierre Turbil à Laon.

Une bombe tomba en juin 1940 près de l'église, à quelques mètres du portail ouest (celui-ci porte encore les traces de criblage), et une seconde dans l'angle entre le chœur et le croisillon sud.

En mars 1962, l'église subit une ultime restauration (porte d'entrée et couverture du collatéral nord).

Période(s) principale(s) : 13e siècle

Période(s) secondaire(s) : 2e quart 20e siècle

Auteur(s) de l'oeuvre : Turbil (entrepreneur, attribution par source), Jean Trouvelot (architecte des Monuments historiques, attribution par source)

## Description

Construite au bord de la rue principale, parallèlement à celle-ci, l'église est entièrement construite en pierre de taille. Pourvue d'un plan en croix latine, elle comporte un narthex, une nef de deux travées traversée par un transept, un chœur d'une travée s'achevant sur un chevet plat. Le portail en arc brisé à plusieurs voussures de la façade ouest est supportées par des colonnettes à chapiteaux ornés de feuillages. Le narthex est surmonté d'un clocher muni d'une flèche octogonale. Les contreforts sont coiffés de pinacles. Une tour basse garnie d'une flèche en charpente est visible à l'angle sud-ouest de l'édifice. La porte présente dans la deuxième travée du mur nord est pourvue d'un fronton de style renaissance. Eclairée de fenêtres hautes et étroites, la nef est séparée des collatéraux plus bas, entièrement voûtés d'ogives, par six piliers cruciformes à colonnettes cantonnées formant entre eux des arcades ogivales. Les bas-côtés sont percés de baies à arc brisé et remplages. Le transept bas s'achève par un croisillon sud, plus développé que son pendant nord. Le chevet plat, plus bas que la nef, est ajouré de baies en plein cintre sur le mur est et de fenêtres à arc brisé et remplages sur les murs nord et sud.

## Éléments descriptifs

Matériau(x) du gros-oeuvre, mise en oeuvre et revêtement : enduit ; pierre de taille

Matériau(x) de couverture : tuile

Plan : plan en croix latine

Couvrements : charpente en bois apparente

Type(s) de couverture : toit en bâtière

## Statut, intérêt et protection

Protections : classé MH, 1921/02/04

Statut de la propriété : propriété de la commune

## Références documentaires

### Documents d'archive

- AD Aisne. Série R ; 15 R 1987. **Dommages de guerre de la société coopérative de reconstruction des églises du diocèse de Soissons (Première Guerre mondiale).**  
AD Aisne : 15R1987
- AD Aisne. Fonds Piette : **Monographie d'instituteur**, s.d. [fin 19e siècle].
- AC Pancy-Courtecon. **Cahier de délibérations du Conseil Municipal** (1919-1937).
- Médiathèque du Patrimoine. **Dossier de reconstruction de l'église de Pancy-Courtecon, archives du Comité technique de la société coopérative de reconstruction de l'Aisne** : 80/02/316.

### Documents figurés

- **Eglise de Pancy**, dessin aquarellé, par Amédée Piette, 10 septembre 1850 (AD Aisne : 8 Fi Pancy 1).
- **Pancy - Plan d'ensemble de l'église**, plan, par Jean Trouvelot architecte, 1922 (Méd. Pat. : 81/01/316/1).
- **Pancy - Coupe longitudinale**, dessin, par Jean Trouvelot architecte, 1922 (Méd. Pat. : 81/01/316/1).
- **Pancy - Coupe transversale**, dessin, par Jean Trouvelot architecte, 1922 (Méd. Pat. : 81/01/316/1).

- **Environs de Colligis - Pancy - l'Église**, carte postale, par F. Barnaud éditeur, 1er quart 20e siècle (AP).
- **Dans l'Aisne dévastée, ce qu'il reste de l'église et du château de Pancy, en bordure du Chemin des Dames**, carte postale, par L. Delaporte photographe, 1er quart 20e siècle (AP).
- Photographie ancienne, [s.n.], 2e quart 20e siècle (AP).

## Bibliographie

- SANDRON, Dany. **Picardie Gothique, autour de Laon et Soissons, l'architecture religieuse**. Paris : Editions Picard, 2001.  
p. 305-310

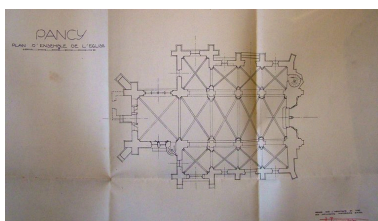
## Illustrations



Dessin de l'église avant la guerre, par Amédée Piette (AD Aisne : 8 Fi Pancy 1).

Phot. Inès Guérin

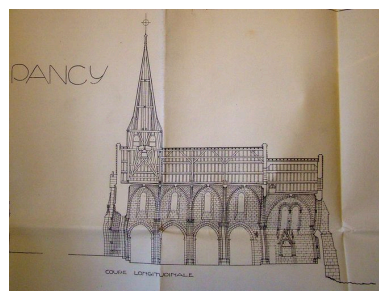
IVR22\_20030202800NUCAB



Plan de l'église, par Jean Trouvelot (Med. Pat : 81/01/316/1).

Phot. Inès Guérin

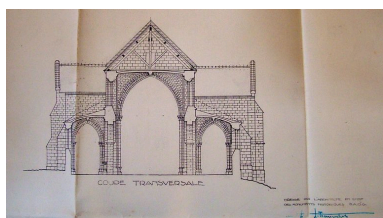
IVR22\_20030202922NUCAB



Coupe longitudinale, par Jean Trouvelot (Med. Pat : 81/01/316/1).

Phot. Inès Guérin

IVR22\_20030202924NUCAB



Coupe de l'église par Jean Trouvelot (Med. Pat : 81/01/316/1).

Phot. Inès Guérin

IVR22\_20030202923NUCAB



Vue de l'église avant la guerre (coll. part).

Phot. Inès Guérin

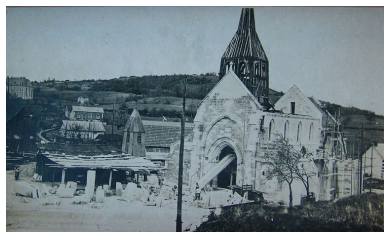
IVR22\_20030202824NUCAB



Ce qu'il reste de l'église à la fin de la guerre (coll. part.).

Phot. Inès Guérin

IVR22\_20050200687NUCAB



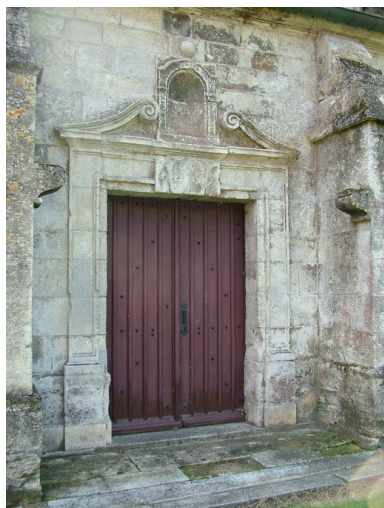
Vue de l'église en reconstruction, près de l'église provisoire, le château en arrière-plan (AP).  
Phot. Inès Guérin  
IVR22\_20050200699NUCAB



Vue de la façade ouest.  
Phot. Inès Guérin  
IVR22\_20030203253NUCA



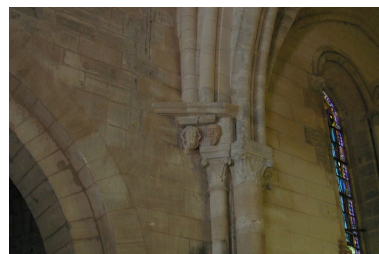
Vue générale.  
Phot. Irwin Leullier  
IVR22\_20030202810NUCA



Vue du portail nord.  
Phot. Inès Guérin  
IVR22\_20030202902NUCA



Vue intérieure de l'église.  
Phot. Inès Guérin  
IVR22\_20030202809NUCA



Détail d'un chapiteau.  
Phot. Irwin Leullier  
IVR22\_20050200913NUCA

## Dossiers liés

### Dossiers de synthèse :

Les édifices religieux reconstruits sur le Chemin des Dames, après la première guerre mondiale (IA02001625)

### Oeuvre(s) contenue(s) :

### Oeuvre(s) en rapport :

Le village de Pancy-Courtecon (IA02001937) Hauts-de-France, Aisne, Pancy-Courtecon

Les objets mobiliers de l'église paroissiale Saint-Jean-Baptiste de Pancy-Courtecon (IM02004112) Hauts-de-France, Aisne, Pancy-Courtecon, Eglise paroissiale Saint-Jean-Baptiste, rue de Laon

Auteur(s) du dossier : Inès Guérin

Copyright(s) : (c) Région Hauts-de-France - Inventaire général ; (c) Département de l'Aisne ; (c) AGIR-Pic

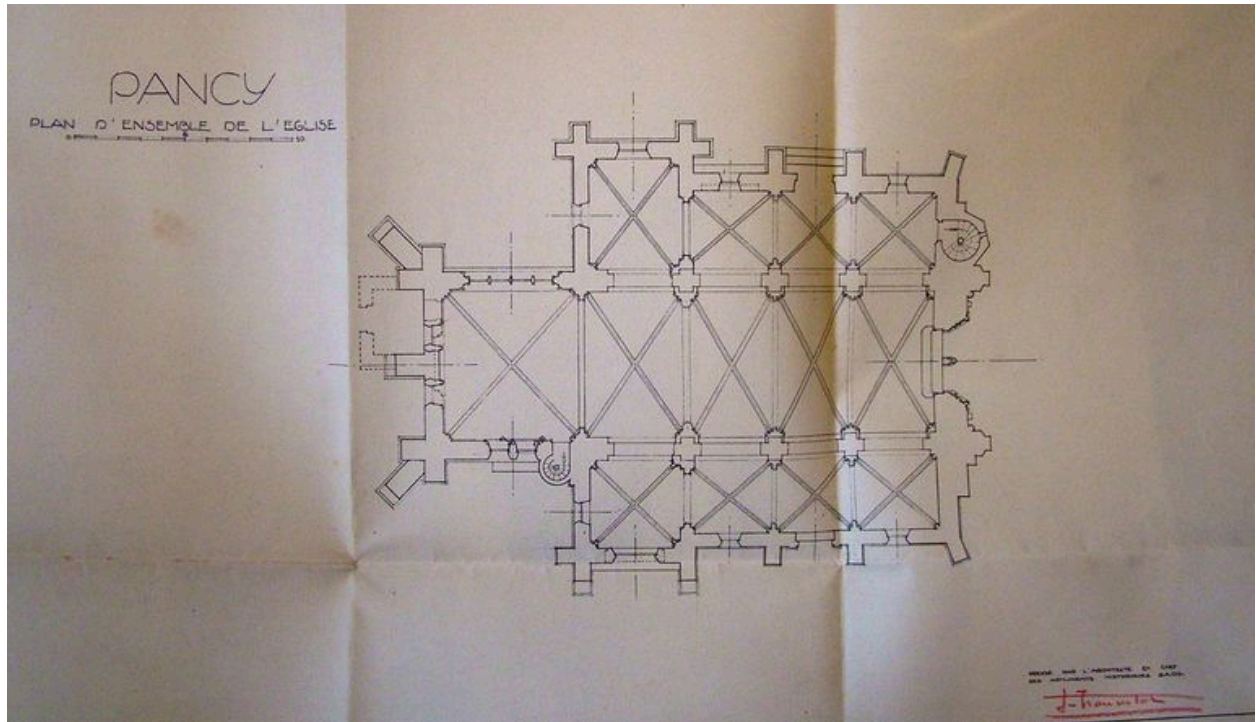


Dessin de l'église avant la guerre, par Amédée Piette (AD Aisne : 8 Fi Pancy 1).

IVR22\_20030202800NUCAB

Auteur de l'illustration : Inès Guérin

(c) Ministère de la culture - Inventaire général ; (c) Département de l'Aisne ; (c) AGIR-Pic  
reproduction soumise à autorisation du titulaire des droits d'exploitation

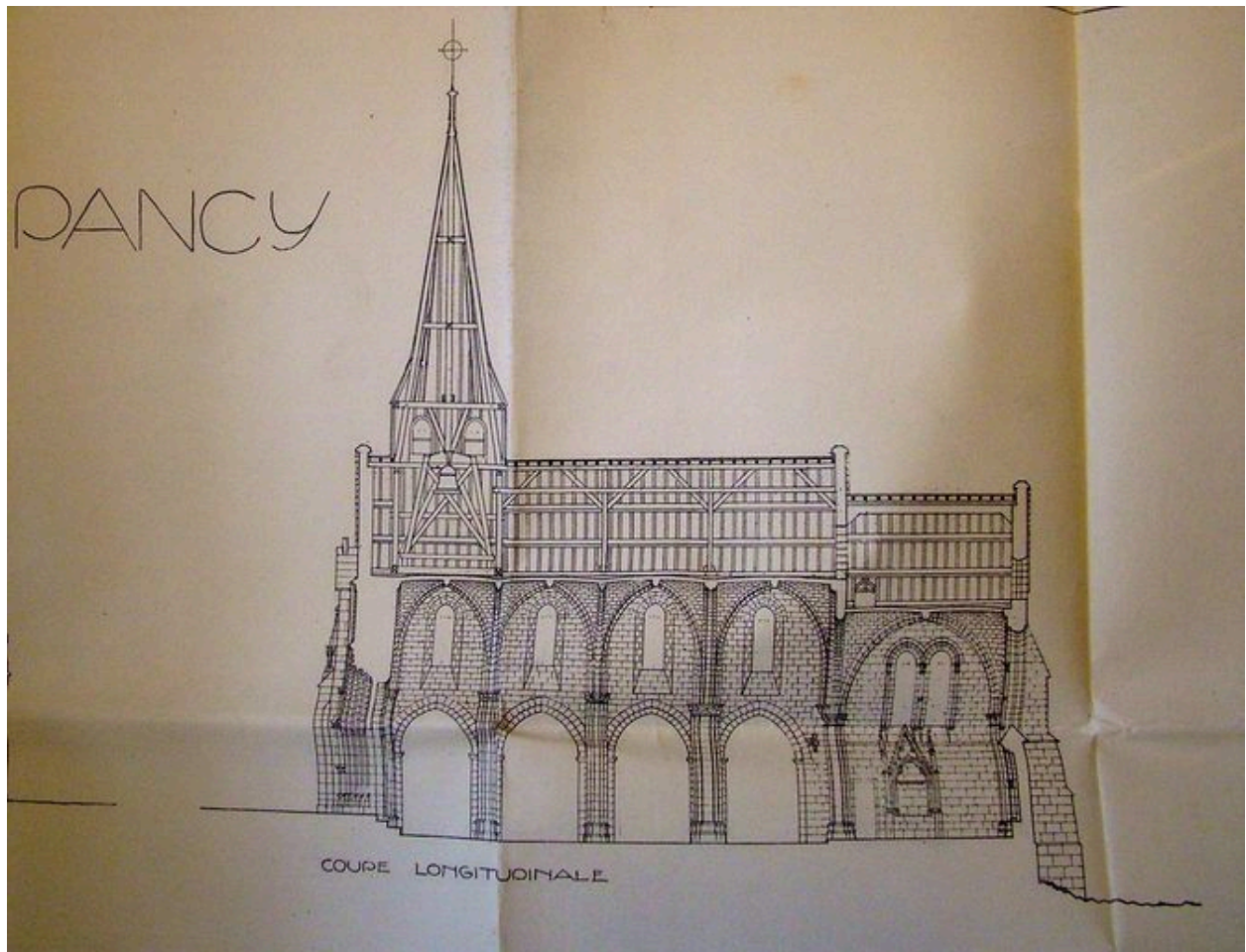


Plan de l'église, par Jean Trouvelot (Med. Pat : 81/01/316/1).

IVR22\_20030202922NUCAB

Auteur de l'illustration : Inès Guérin

(c) Ministère de la culture - Inventaire général ; (c) Département de l'Aisne ; (c) AGIR-Pic  
reproduction soumise à autorisation du titulaire des droits d'exploitation

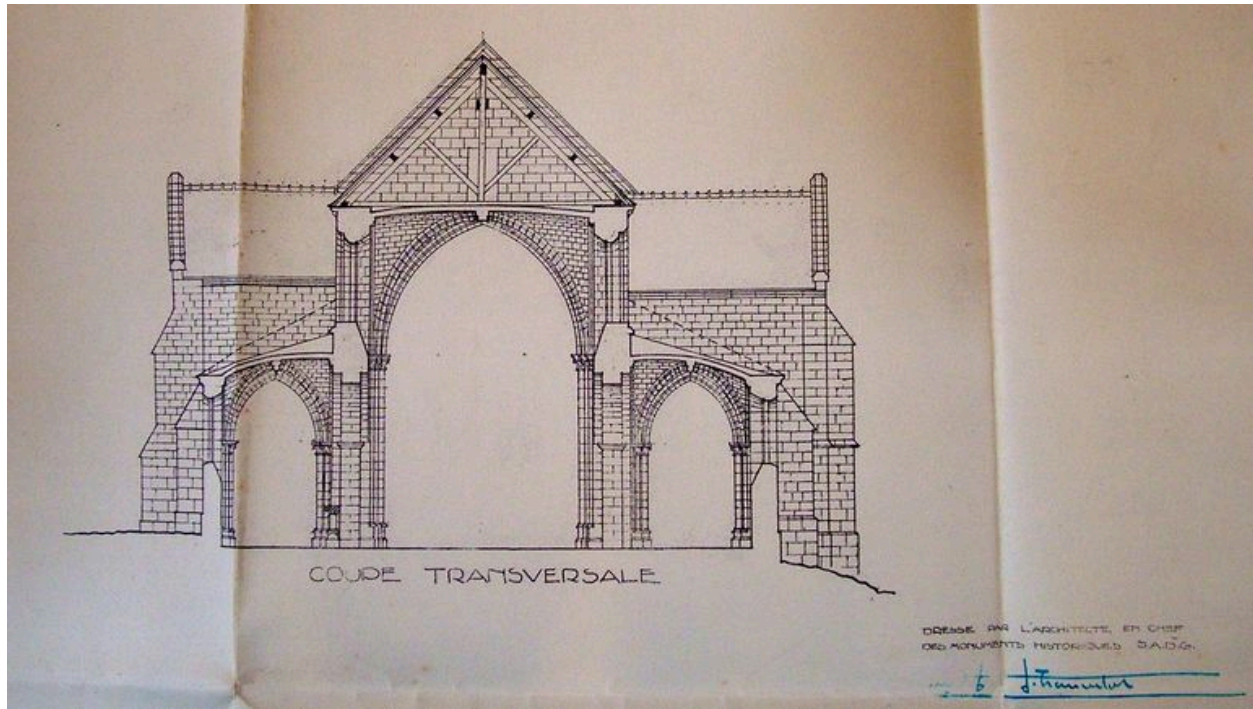


Coupe longitudinale, par Jean Trouvelot (Med. Pat : 81/01/316/1).

IVR22\_20030202924NUCAB

Auteur de l'illustration : Inès Guérin

(c) Ministère de la culture - Inventaire général ; (c) Département de l'Aisne ; (c) AGIR-Pic  
reproduction soumise à autorisation du titulaire des droits d'exploitation



Coupe de l'église par Jean Trouvelot (Med. Pat : 81/01/316/1).

IVR22\_20030202923NUCAB

Auteur de l'illustration : Inès Guérin

(c) Ministère de la culture - Inventaire général ; (c) Département de l'Aisne ; (c) AGIR-Pic  
reproduction soumise à autorisation du titulaire des droits d'exploitation





Vue de l'église avant la guerre (coll. part).

IVR22\_20030202824NUCAB

Auteur de l'illustration : Inès Guérin

(c) Ministère de la culture - Inventaire général ; (c) Département de l'Aisne ; (c) AGIR-Pic  
reproduction soumise à autorisation du titulaire des droits d'exploitation



Ce qu'il reste de l'église à la fin de la guerre (coll. part.).

IVR22\_20050200687NUCAB

Auteur de l'illustration : Inès Guérin

(c) Ministère de la culture - Inventaire général ; (c) Département de l'Aisne ; (c) AGIR-Pic  
reproduction soumise à autorisation du titulaire des droits d'exploitation



Vue de l'église en reconstruction, près de l'église provisoire, le château en arrière-plan (AP).

IVR22\_20050200699NUCAB

Auteur de l'illustration : Inès Guérin

(c) Ministère de la culture - Inventaire général ; (c) Département de l'Aisne ; (c) AGIR-Pic  
reproduction soumise à autorisation du titulaire des droits d'exploitation



Vue de la façade ouest.

IVR22\_20030203253NUCA

Auteur de l'illustration : Inès Guérin

(c) Ministère de la culture - Inventaire général ; (c) Département de l'Aisne ; (c) AGIR-Pic  
reproduction soumise à autorisation du titulaire des droits d'exploitation



Vue générale.

IVR22\_20030202810NUCA

Auteur de l'illustration : Irwin Leullier

(c) Ministère de la culture - Inventaire général ; (c) Département de l'Aisne ; (c) AGIR-Pic  
reproduction soumise à autorisation du titulaire des droits d'exploitation



Vue du portail nord.

IVR22\_20030202902NUCA

Auteur de l'illustration : Inès Guérin

(c) Ministère de la culture - Inventaire général ; (c) Département de l'Aisne ; (c) AGIR-Pic  
reproduction soumise à autorisation du titulaire des droits d'exploitation



Vue intérieure de l'église.

IVR22\_20030202809NUCA

Auteur de l'illustration : Inès Guérin

(c) Ministère de la culture - Inventaire général ; (c) Département de l'Aisne ; (c) AGIR-Pic  
reproduction soumise à autorisation du titulaire des droits d'exploitation



Détail d'un chapiteau.

IVR22\_20050200913NUCA

Auteur de l'illustration : Irwin Leullier

(c) Ministère de la culture - Inventaire général ; (c) Département de l'Aisne ; (c) AGIR-Pic  
reproduction soumise à autorisation du titulaire des droits d'exploitation