

Hauts-de-France, Aisne
Saint-Quentin
Remicourt
24 à 26 rue Pierre-Ramus, 4 à 10 rue de Bellevue, 3 à 5 rue Condorcet

Ancienne broderie mécanique Weippert, puis G. Oudineau et Cie, confection des Etablissements de Remicourt, puis Durieux de Remicourt

Références du dossier

Numéro de dossier : IA02002804
Date de l'enquête initiale : 2004
Date(s) de rédaction : 2004
Cadre de l'étude : patrimoine industriel la communauté d'agglomération de Saint-Quentin
Degré d'étude : étudié

Désignation

Dénomination : usine de broderie mécanique, usine de confection
Appellation : Weippert, Oudineau G. et Compagnie, Etablissements de Remicourt, Durieux de Remicourt
Destinations successives : immeuble de bureaux, magasin de commerce, immeuble
Parties constituantes non étudiées : atelier de fabrication, magasin industriel, bureau

Compléments de localisation

Milieu d'implantation : en ville
Références cadastrales : 2004. AY 1341, 1044

Historique

Cette usine de broderie mécanique est édifée au début des années 1870 par Jules Weippert. La société qu'il a fondée en 1863 avec M. Fontaine exploite un atelier de broderie à la main et un négoce, implantés au n°1 de la rue du Gouvernement. A partir de 1894, l'usine de broderie est exploitée par Ernest Léonard, puis vers 1901 par Henri Moreau. Gilbert Oudineau, qui a fondé en décembre 1899 une maison de commerce de broderie et de lingerie rue d'Aboukir, à Paris, reprend l'usine de la rue de Bellevue vers 1903-1905 qu'il acquiert en juillet 1914. Dès le 2 août 1914, la Première Guerre mondiale entraîne l'arrêt de la production. Ravagée durant les hostilités, l'usine est entièrement reconstruite et agrandie à partir de 1919, probablement sous la direction de l'architecte Briault, et remise en route à partir du mois d'août 1920. En 1928 Gilbert Oudineau et Raymond Durieux s'associent pour fonder les Etablissements de Remicourt, nouvelle société implantée sur le site de la rue de Bellevue, désormais orientée vers la fabrication de lingerie et autres articles de confection, essentiellement féminine, tout en conservant une production de broderie mécanique. En octobre 1933, G. Oudineau se retire de l'affaire au profit de Raymond Durieux. Ce dernier s'implante ultérieurement rue de Nancy à Saint-Quentin, laissant l'exploitation des Etablissements de Remicourt à Jacques Durieux. Durant les années 1970, la société Jacques Durieux et Compagnie fait partie intégrante du groupe Miersman implanté à Walincourt (59). Actuellement, la société "Durieux de Remicourt" poursuit la fabrication et la vente de lingerie de confection, mais à une échelle artisanale, et recentrée uniquement sur les ateliers de la rue Pierre-Ramus. Les autres locaux sont aujourd'hui occupés par un commerce, des bureaux et des logements. En 1914, l'usine est dotée de deux moteurs à gaz du système Dudbridge de 2 et 3 ch., et d'un moteur électrique de 2 ch. Elle est alors équipée de 18 métiers à broderie à bras appelés métiers "suisse" et 6 métiers mécaniques "à fil continu". L'usine de broderie compte 13 ouvriers et ouvrières en 1877, 25 à 30 entre 1881 et 1895, 50 en 1901, 75 à 80 en 1914. L'usine de confection emploie 180 à 200 salariés en 1922, 250 salariés en 1937, 200 en 1961, 300 en 1963 et 1968. Le nombre de salariés est réduit à 170 en 1871, 50 en 1988, 15 en 1994, et à moins d'une dizaine en 2004.

Période(s) principale(s) : 3e quart 19e siècle, 1er quart 20e siècle
Dates : 1919 (daté par source)

Auteur(s) de l'oeuvre : G. Briault (architecte, attribution par travaux historiques)

Personne(s) liée(s) à l'histoire de l'oeuvre : Jules Weippert (commanditaire), Gilbert Oudineau (commanditaire)

Description

Les bâtiments reconstruits à partir de 1919 sont en béton armé, avec remplissage de briques apparentes. Ils peuvent être regroupés en trois ensembles distincts, jointifs en coeur d'îlot. Un bâtiment, doté d'un rez-de-chaussée surmonté de deux étages carrés, forme l'angle des rues de Mulhouse et Condorcet et s'étend au centre de l'îlot. Il est couvert d'un toit-terrasse. Ses façades sur rue sont percées de larges baies vitrées et sont animées par la forte saillie de la structure porteuse, des planchers et de la corniche. L'angle sur rue, traité en pan coupé, est percé au deuxième étage d'un oculus aveugle, qui portait initialement le cadran d'horloge de l'usine. Sur la rue de Bellevue, les ateliers sont en rez-de-chaussée, avec sous-sol en partie. Ils sont formés de 7 travées couvertes de voûtes en berceau segmentaire en béton armé portées par une structure poteaux-poutres. Sur la rue Condorcet, les autres bâtiments sont constitués de 4 travées en rez-de-chaussée, dont trois sont couvertes de sheds en béton armé, et dont les faîtages sont reliés entre eux par des poutres transversales en béton armé.

Éléments descriptifs

Matériau(x) du gros-oeuvre, mise en oeuvre et revêtement : béton ; brique ; béton armé

Matériau(x) de couverture : béton en couverture

Étage(s) ou vaisseau(x) : sous-sol, 2 étages carrés

Couvrements : voûte en berceau segmentaire

Élévations extérieures : élévation à travées

Type(s) de couverture : terrasse ; shed

Énergies : énergie thermique ; produite sur place

Statut, intérêt et protection

En 1921, Gilbert Oudineau fonde un tissage à Saint-Quentin, rue de Vermand, cédé dès 1928 aux Etablissements E. Touron.

Statut de la propriété : propriété privée

Références documentaires

Documents d'archive

- AC Saint-Quentin. Série D ; 3 D 85. **Correspondance générale - Travail des enfants dans les manufactures - Arrondissement de Saint-Quentin**. Liste des manufactures, usines, ateliers et fabriques soumis à la loi du 22 mars 1841. [1869].
- AC Saint-Quentin. Série G ; 1 G 24 à 93. **Matrices des contributions personnelles et des patentes**. 1864-1914.
relevé des informations concernant les années 1864 (1 G 24), 1877 (1 G 26), 1881 (1 G 30), 1885 (1 G 34), 1891 (1 G 40), 1895 (1 G 44), 1901 (1 G 67 et 68), 1907 (1 G 74 et 75), 1914 (1 G 89 et 90)
- AC Saint-Quentin. Série G ; 1 G 50 à 53. **Registres des patentes pour les années 1861, 1862 et 1863**.
année 1863
- AC Saint-Quentin. Non coté. **Matrices cadastrales - 3e série - 1911/1926**, [les mêmes matrices sont conservées aux archives départementales : AD Aisne. 4 P 691/2 à 9].
case 4168 - Oudinot Gilbert
- AC Saint-Quentin. Non coté. **Copie de la matrice générale des contributions. 1961 - 1967**.
1961 et 1967 - Jacques Durieux et Cie
- AD Aisne. Série M ; 10 M 33. **Salaires des ouvriers à domicile. Instructions ministérielles. Textile des régions de Bohain et de Saint-Quentin - 1926-1939**.
menaces de grèves en mai 1937 dans les Etablissements Durieux

- AD Aisne. Série R ; 15 R 1217. **Dommages de guerre.** Dossier n° 5493 - Oudineau Gilbert.
- AD Aisne. Série U ; 255 U 194. **Justice de Paix de Saint-Quentin - Actes de sociétés - Constitutions - Statuts - Dissolutions.**
Etablissements de Rémicourt - Cession de parts de Gilbert Oudineau à M. Durieux - 14/10/1933
- AD Aisne. Série U ; 289 U 126. **Tribunal de commerce de Saint-Quentin - Dépôt des actes de sociétés - Registres d'enregistrement.**
Société Weippert-Fontaine - Acte de dissolution - 1874
- AD Aisne. 9409. **Industrie - Etudes du Comité d'Etudes et de Liaison Interprofessionnel du Département de l'Aisne - Recensement des industries pour 1960, 1964, 1966 et 1868.**
1960-1968 - Jacques Durieux et Cie
- BM Saint-Quentin. Fonds local. **Annuaire et almanachs.**
années 1890 à 1954

Documents figurés

- **Fabrique de lingerie confectionnée pour dames et enfants - G. Oudineau.** Papier à en-tête, 4-12-1922 (AD Aisne. Série R ; 15 R 1217. Dossier n° 5493 - G. Oudineau).
- **Etablissements de Rémicourt. Manufacture de lingerie confectionnée pour dames et enfants - R. Durieux et Cie.** Papier à en-tête, 15-02-1938 (AD Aisne. 10 M 16 - Salaires des ouvriers à domicile. Instructions ministérielles. Textile des régions de Bohain et de Saint-Quentin - 1926-1939).
- **Usine de broderie mécanique de Monsieur Oudineau à Saint-Quentin - Quartier Rémicourt - Plan d'ensemble.** Tirage de plan, 1 : 100, 93,5 x 75,5 cm, 15-06-1919, par l'architecte G. Briault (AD Aisne. Série R ; 15 R 1217. Dossier n° 5493 - G. Oudineau).
- **Vue aérienne nord-est.** Photogr. pos., n. et b., 21-11-1918, 11 h 30, altitude 2600 m. Focale 50. Format 178 x 238 mm (AD Aisne ; 28 Fi Saint-Quentin 9).
- **Immeuble de la fabrique de broderie de M. Oudineau rue de Bellevue à Saint-Quentin [photo. n° 1].** Photogr. pos., n. et b., 16,5 x 12 cm, juin 1919 (AD Aisne. Série R ; 15 R 1217. Dossier n° 5493 - G. Oudineau).
- **Immeuble de la fabrique de broderie de M. Oudineau rue de Bellevue à Saint-Quentin [photo. n° 2].** Photogr. pos., n. et b., 16,5 x 12 cm, juin 1919 (AD Aisne. Série R ; 15 R 1217. Dossier n° 5493 - G. Oudineau).
- **Immeuble de la fabrique de broderie de M. Oudineau rue de Bellevue à Saint-Quentin [photo. n° 3].** Photogr. pos., n. et b., 16,5 x 12 cm, juin 1919 (AD Aisne. Série R ; 15 R 1217. Dossier n° 5493 - G. Oudineau).
- **Immeuble de la fabrique de broderie de M. Oudineau rue de Bellevue à Saint-Quentin [photo n° 4].** Photogr. pos., n. et b., 16,5 x 12 cm, juin 1919 (AD Aisne. Série R ; 15 R 1217. Dossier n° 5493 - G. Oudineau).
-

Immeuble de la fabrique de broderie de M. Oudineau rue de Bellevue à Saint-Quentin [photo n° 5]. Photogr. pos., n. et b., 16,5 x 12 cm, juin 1919 (AD Aisne. Série R ; 15 R 1217. Dossier n° 5493 - G. Oudineau).

- **Immeuble de la fabrique de broderie de M. Oudineau rue de Bellevue à Saint-Quentin [photo n° 6].** Photogr. pos., n. et b., 16,5 x 12 cm, juin 1919 (AD Aisne. Série R ; 15 R 1217. Dossier n° 5493 - G. Oudineau).
- **Immeuble de la fabrique de broderie de M. Oudineau rue de Bellevue à Saint-Quentin [photo n° 7].** Photogr. pos., n. et b., 16,5 x 12 cm, juin 1919 (AD Aisne. Série R ; 15 R 1217. Dossier n° 5493 - G. Oudineau).
- **Immeuble de la fabrique de broderie de M. Oudineau rue de Bellevue à Saint-Quentin [photo n° 8].** Photogr. pos., n. et b., 16,5 x 12 cm, juin 1919 (AD Aisne. Série R ; 15 R 1217. Dossier n° 5493 - G. Oudineau).
- **Immeuble de la fabrique de broderie de M. Oudineau rue de Bellevue à Saint-Quentin [photo n° 9].** Photogr. pos., n. et b., 16,5 x 12 cm, juin 1919 (AD Aisne. Série R ; 15 R 1217. Dossier n° 5493 - G. Oudineau).
- **Vue générale des Etablissements G. Oudineau.** Impr. photoméc., 11,5 x 9,5 cm, [1920-1922]. *Le Monde Illustré - La reconstitution des régions dévastées : L'Aisne 1918-1922*. Tome 6, 65ème année, 1922. p. 73.
- **Atelier de confection.** Impr. photoméc., 11,5 x 7,5 cm, [1920-1922]. *Le Monde Illustré - La reconstitution des régions dévastées : L'Aisne 1918-1922*. Tome 6, 65ème année, 1922. p. 73.
- **Atelier de machines à broder.** Impr. photoméc., 15 x 8 cm, [1920-1922]. *Le Monde Illustré - La reconstitution des régions dévastées : L'Aisne 1918-1922*. Tome 6, 65ème année, 1922. p. 73.
- **[Métier à broder à pantographe de l'usine Oudineau dans l'entre-deux-guerres].** Photogr. pos., n. et b., 24 x 14 cm, [n.d.] (BM Saint-Quentin. Fonds Local : non coté).

Bibliographie

- **Panorama des industries de Picardie.** CHAMBRE REGIONALE DE COMMERCE ET D'INDUSTRIE DE PICARDIE. Amiens : imprimerie Evrard, [1971].
- **Art et textile picards : St-Quentin, Amiens, Beauvais, Prestige de la qualité et de l'élégance.** Paris : Editions Mauranchon-Lamy, 1949.
liste des industriels du textile en 1949 en Picardie, pp.224-238
- CELEDA. **L'industrie du département de l'Aisne au 1er janvier 1977.** Saint-Quentin, [1977].
- CHAMBRE DE COMMERCE ET D'INDUSTRIE DE L' AISNE. **Qui fabrique quoi ? Répertoire des industriels et producteurs de l'Aisne.** Saint-Quentin : CCI de l'Aisne, [1973].
J. Durieux et Cie
- CHAMBRE REGIONALE DE COMMERCE ET D'INDUSTRIE DE PICARDIE. **Panorama des industries de Picardie : 1983.** C.R.C.I., [1983].
-

CHAMBRE REGIONALE DE COMMERCE ET D'INDUSTRIE DE PICARDIE. Panorama des industries de Picardie : 1988. C.R.C.I., 1988.

1901 - Alfred Maumaire (1 G 67/68) ; 1914 - Ernest Barré (1G 89/90)

- GROUPEMENT DE PROFESSIONNELS DES INDUSTRIES TEXTILES ET DE L'HABILLEMENT DE L' AISNE. **Textil'Aisne un tissu de compétences : l'annuaire 94**, 1994.
- **La reconstitution des régions dévastées. Tome 6 : L'Aisne 1918-1922.**
La reconstitution des régions dévastées. Tome 6 : L'Aisne 1918-1922. *Le monde Illustré*, 65ème année, 1922 (Imprimerie E. Defossés, 1922).
p.73

Annexe 1

La construction des ateliers retardée par le percement des voies nouvelles, en 1869

Monsieur le Maire et MM les Conseillers Municipaux de la ville de St-Quentin.

Je vous confirme ma lettre du 28 septembre dernier restée sans réponse.

Je me suis conformé au désir de la ville en attendant avant de bâtir que le projet des nouvelles rues du quartier de Remicourt fut décidé.

J'ignorais complètement ce projet à l'époque où je fis l'acquisition de mon terrain sur lequel je dois construire un établissement industriel. Ce temps perdu m'a déjà causé un grand préjudice car j'ai du retarder la livraison de mes métiers à broder n'ayant pas d'emplacement prêt à les recevoir. Les mauvais temps arrivant je vais être forcé d'attendre au moins quatre mois avant d'entreprendre le bâtiment qui serait clos aujourd'hui, ceci m'oblige à louer momentanément un atelier qui ne me coûtera pas moins de deux cents francs par mois. J'aurai également double frais pour le montage des métiers qu'on devra transporter plus tard dans mon nouvel atelier.

Connaissant les plans des nouvelles voies projetées j'ai proposé...

Signature : Jules Weippert.

Extrait de : AC Saint-Quentin - Archives du Service de l'Urbanisme - Voierie - Dossier n°350 - Rue de Mulhouse.
Lettre, 21,5 x 27 cm, 4 pages, 29/10/1869.

Annexe 2

Equipements principaux des ateliers de l'usine de broderie mécanique G. Oudineau et Compagnie en 1914

L'usine est équipée de 24 métiers à broder en 1914 :

- 5 métiers à broder à bras 4/4 de 5,2 mètres, système Saurer acquis en 1903 (2), 1905 (1) et 1908 (2).
- 3 métiers à broder à bras 6/4 de 5,2 mètres, système Saurer acquis en 1908.
- 5 métiers à broder à bras 6/4 de 6,2 mètres, acquis en 1909.
- 3 métiers à broder à bras 3/4 de 5,2 mètres, système Saurer, acquis en 1903.
- 2 métiers à broder à bras 4/4 de 5,2 mètres, acquis en 1901/1905.
- 2 métiers à broder à fil continu 4/4 de 9,2 mètres, système Saurer, acquis en 1909.
- 2 métiers à broder à fil continu 4/4 de 6,2 mètres, système Saurer, acquis en 1905.
- 2 métiers à fil continu de 9,2 et 13,5 mètres, avec jacquard, acquis en 1910 et 1914.

L'usine est équipée aussi de :

- 8 machines à coudre (Hurt, Cornely et Schmidt) acquises en 1905, une machine à broder Drosner imitation main, 3 machines murales à cirer du constructeur Chêne (1905-1909), 4 machines à enfiler (Bleidron, Martini et Saurer), un four à griller les broderies chimiques...

L'ensemble est mu par deux moteurs à gaz Dudbridge de 2 et 3 ch., et un moteur électrique de 2 ch.

Extrait de : AD Aisne - 15 R 1217 - dossier n°5493 - Dommages de guerre.

Illustrations



Vue aérienne de l'usine et de son environnement en novembre 1918 (AD Aisne).

Phot. Pillet Frédéric
IVR22_20040200599NUCAB



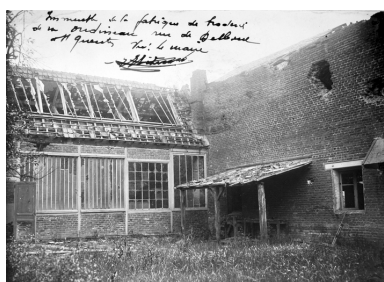
Vue du grand atelier en juin 1919 (AD Aisne).

Phot. Pillet Frédéric
IVR22_20040200600NUCAB



Vue du grand atelier en juin 1919 (AD Aisne).

Phot. Pillet Frédéric
IVR22_20040200601NUCAB



Vue de la cour intérieure de l'usine, et de l'atelier sur jardin (atelier des métiers à broder à fil continu) en juin 1919 (AD Aisne).

Phot. Pillet Frédéric
IVR22_20040200602NUCAB



Vue intérieure de l'atelier sur jardin (atelier des métiers à broder à fil continu), en juin 1919 (AD Aisne).

Phot. Pillet Frédéric
IVR22_20040200603NUCAB



Vue intérieure d'un atelier de l'usine en juin 1919 (AD Aisne).

Phot. Pillet Frédéric
IVR22_20040200604NUCAB



Atelier de la rue Condorcet, et logement de concierge, en juin 1919 (AD Aisne).

Phot. Pillet Frédéric
IVR22_20040200605NUCAB



Petits ateliers implantés au sud du site, juin 1919 (AD Aisne).

Phot. Pillet Frédéric
IVR22_20040200606NUCAB

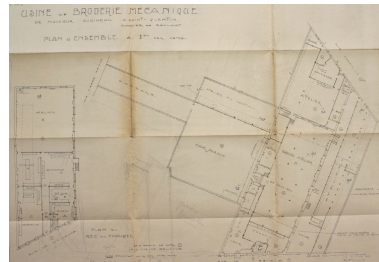


Petits ateliers implantés au sud du site, juin 1919 (AD Aisne).

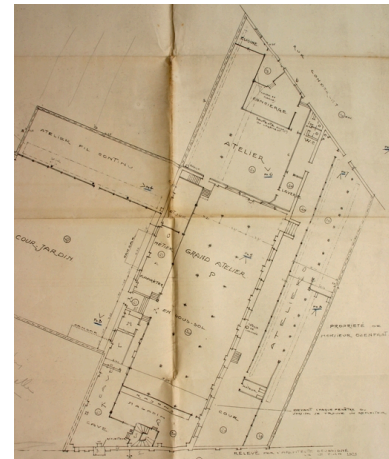
Phot. Pillet Frédéric
IVR22_20040200607NUCAB



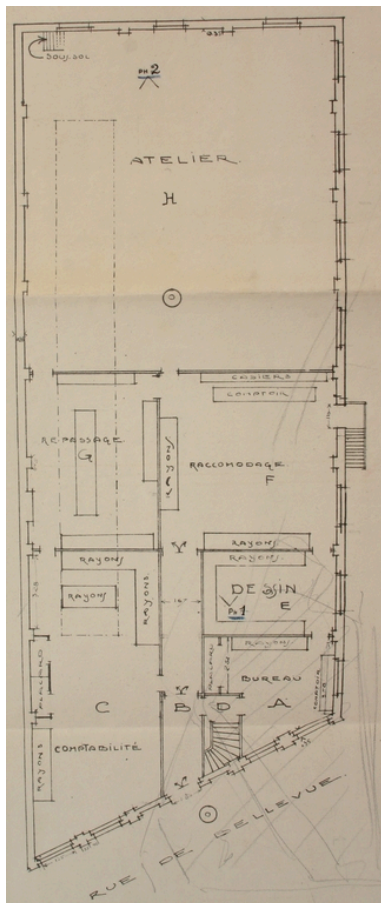
Façade de l'usine rue Condorcet, en juin 1919 (AD Aisne).
 Phot. Pillet Frédéric
 IVR22_20040200608NUCAB



Plan d'ensemble des ateliers avant les destructions de la Première Guerre mondiale, par Briault, 1919 (AD Aisne).
 Phot. Pillet Frédéric
 IVR22_20040200596NUCAB



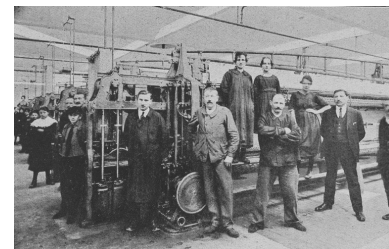
Plan d'ensemble des ateliers avant les destructions de la Première Guerre mondiale, par Briault, 1919. Détail. (AD Aisne).
 Phot. Pillet Frédéric
 IVR22_20040200597NUCAB



Plan d'ensemble des ateliers avant les destructions de la Première Guerre mondiale, dressé, par Briault, 1919. Détail. (AD Aisne).
 Phot. Pillet Frédéric
 IVR22_20040200598NUCAB



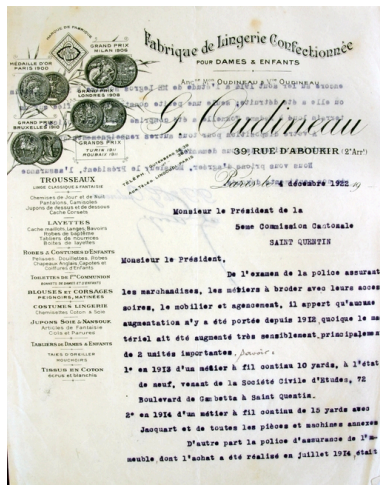
Façade de l'usine à l'angle de la rue de Bellevue et de la rue Pierre-Ramus, après les travaux de reconstruction, vers 1920-1922 (Le Monde Illustré).
 Phot. Pillet Frédéric
 IVR22_20040200609NUCAB



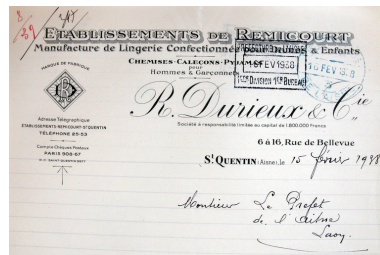
Une partie du personnel de l'usine posant devant une machine à broder à fil continu installée à la reconstruction, vers 1920-1922 (Le Monde Illustré).
 Phot. Pillet Frédéric
 IVR22_20040200610NUCAB



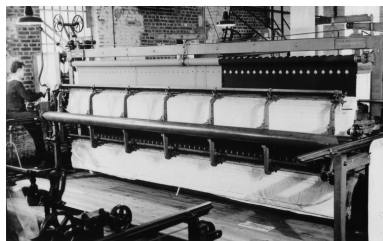
Vue intérieure de l'atelier de confection après la reconstruction, vers 1920-1922 (Le Monde Illustré).
 Phot. Pillet Frédéric
 IVR22_20040200611NUCAB



Papier à en-tête de la société G. Oudineau daté de 1922 (AD Aisne).
 Phot. Pillet Frédéric
 IVR22_20040200594NUCAB



Papier à en-tête des Etablissements de Remicourt (R. Durieux et Cie) en 1938 (AD Aisne).
 Phot. Pillet Frédéric
 IVR22_20040200595NUCAB



Un métier à broder à pantographe de l'usine Oudineau, entre-deux-guerres (BM Saint-Quentin).
 Phot. Pillet Frédéric
 IVR22_20040200612NUCAB



Vue aérienne de l'usine, prise depuis l'ouest en 1989.
 Phot. Pillet Frédéric, Autr. Phot'R
 IVR22_20040200613NUCA



Les ateliers à l'angle des rues Pierre-Ramus et Condorcet.
 Phot. Frédéric Pillet
 IVR22_20040200717NUCA



Les ateliers, rue Condorcet.
 Phot. Frédéric Pillet
 IVR22_20040200718NUCA



Les ateliers vus depuis la place de Mulhouse : à gauche ceux de la rue de Bellevue, à droite ceux de la rue Condorcet.
 Phot. Frédéric Pillet
 IVR22_20040200719NUCA



Façade des ateliers, rue de Bellevue.
 Phot. Frédéric Pillet
 IVR22_20040200720NUCA



Les ateliers, rue de Bellevue.
Phot. Frédéric Pillet
IVR22_20040200721NUCA



Vue intérieure des ateliers
de la rue de Bellevue.
Phot. Frédéric Pillet
IVR22_20040200722NUCA



Façade des ateliers, rue Condorcet.
Phot. Frédéric Pillet
IVR22_20040200723NUCA

Dossiers liés

Dossiers de synthèse :

Les usines textiles de Saint-Quentin (IA02002973)

Oeuvre(s) contenue(s) :

Oeuvre(s) en rapport :

Les établissements industriels de Remicourt (IA02002978) Picardie, Aisne, Saint-Quentin

Ancien tissage du Vermandois, puis Textile du Vermandois, puis usine de matériel électrique industriel Bontami (IA02002946) Picardie, Aisne, Saint-Quentin, quartier Saint-Jean, rue Félix-Davin, 28 rue Eugène-Corrette, rue de Vermand, 23 à 25 rue de Saverne

Auteur(s) du dossier : Frédéric Pillet, Benoît Dufournier

Copyright(s) : (c) Région Hauts-de-France - Inventaire général ; (c) Communauté d'agglomération et ville de Saint-Quentin



Vue aérienne de l'usine et de son environnement en novembre 1918 (AD Aisne).

IVR22_20040200599NUCAB

Auteur de l'illustration : Pillet Frédéric

(c) Région Hauts-de-France - Inventaire général ; (c) Département de l'Aisne ; (c) Communauté d'agglomération et ville de Saint-Quentin

reproduction soumise à autorisation du titulaire des droits d'exploitation



Vue du grand atelier en juin 1919 (AD Aisne).

IVR22_20040200600NUCAB

Auteur de l'illustration : Pillet Frédéric

(c) Région Hauts-de-France - Inventaire général ; (c) Département de l'Aisne ; (c) Communauté d'agglomération et ville de Saint-Quentin

reproduction soumise à autorisation du titulaire des droits d'exploitation



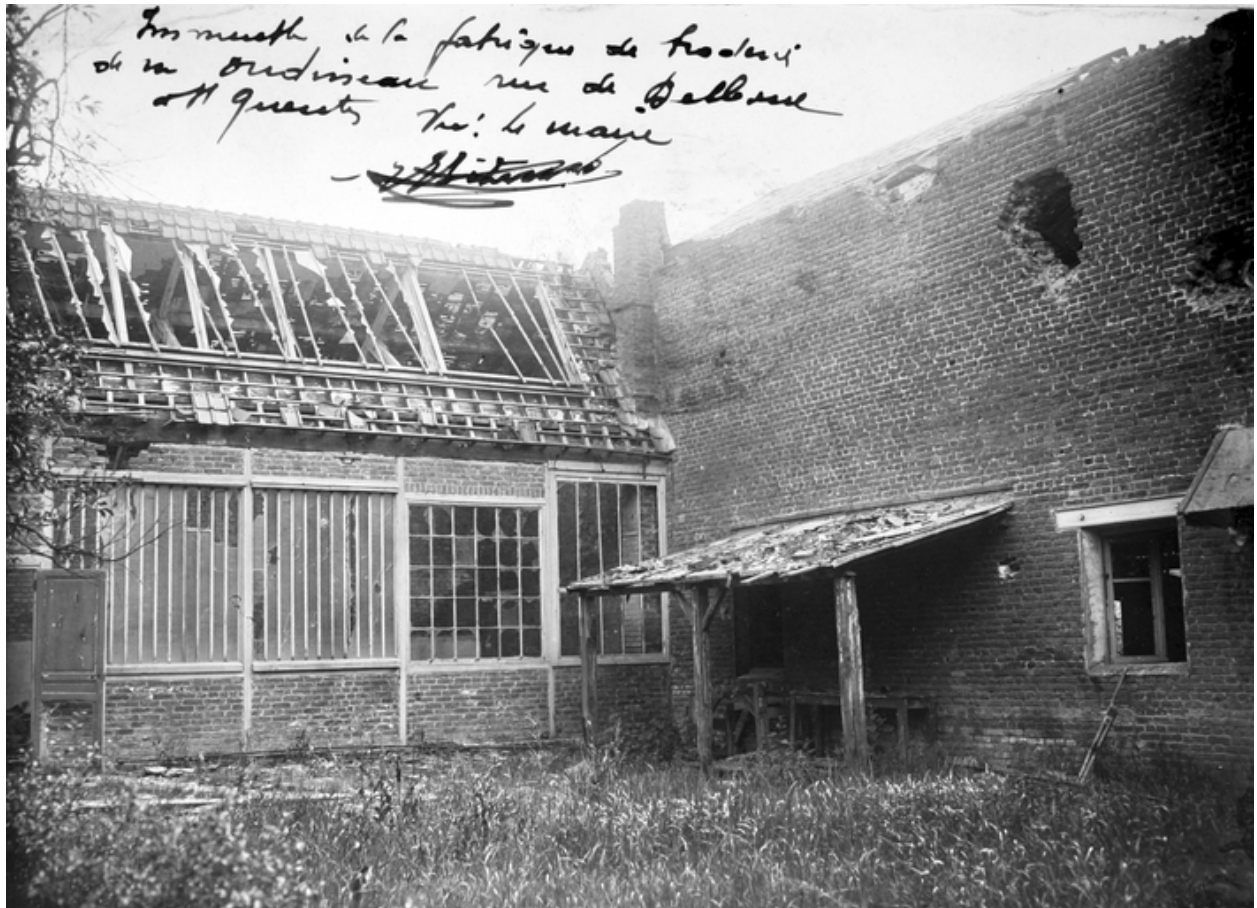
Vue du grand atelier en juin 1919 (AD Aisne).

IVR22_20040200601NUCAB

Auteur de l'illustration : Pillet Frédéric

(c) Région Hauts-de-France - Inventaire général ; (c) Département de l'Aisne ; (c) Communauté d'agglomération et ville de Saint-Quentin

reproduction soumise à autorisation du titulaire des droits d'exploitation



Vue de la cour intérieure de l'usine, et de l'atelier sur jardin (atelier des métiers à broder à fil continu) en juin 1919 (AD Aisne).

IVR22_20040200602NUCAB

Auteur de l'illustration : Pillet Frédéric

(c) Région Hauts-de-France - Inventaire général ; (c) Département de l'Aisne ; (c) Communauté d'agglomération et ville de Saint-Quentin

reproduction soumise à autorisation du titulaire des droits d'exploitation



Vue intérieure de l'atelier sur jardin (atelier des métiers à broder à fil continu), en juin 1919 (AD Aisne).

IVR22_20040200603NUCAB

Auteur de l'illustration : Pillet Frédéric

(c) Région Hauts-de-France - Inventaire général ; (c) Département de l'Aisne ; (c) Communauté d'agglomération et ville de Saint-Quentin

reproduction soumise à autorisation du titulaire des droits d'exploitation



Vue intérieure d'un atelier de l'usine en juin 1919 (AD Aisne).

IVR22_20040200604NUCAB

Auteur de l'illustration : Pillet Frédéric

(c) Région Hauts-de-France - Inventaire général ; (c) Département de l'Aisne ; (c) Communauté d'agglomération et ville de Saint-Quentin

reproduction soumise à autorisation du titulaire des droits d'exploitation



Atelier de la rue Condorcet, et logement de concierge, en juin 1919 (AD Aisne).

IVR22_20040200605NUCAB

Auteur de l'illustration : Pillet Frédéric

(c) Région Hauts-de-France - Inventaire général ; (c) Département de l'Aisne ; (c) Communauté d'agglomération et ville de Saint-Quentin

reproduction soumise à autorisation du titulaire des droits d'exploitation



Petits ateliers implantés au sud du site, juin 1919 (AD Aisne).

IVR22_20040200606NUCAB

Auteur de l'illustration : Pillet Frédéric

(c) Région Hauts-de-France - Inventaire général ; (c) Département de l'Aisne ; (c) Communauté d'agglomération et ville de Saint-Quentin

reproduction soumise à autorisation du titulaire des droits d'exploitation



Petits ateliers implantés au sud du site, juin 1919 (AD Aisne).

IVR22_20040200607NUCAB

Auteur de l'illustration : Pillet Frédéric

(c) Région Hauts-de-France - Inventaire général ; (c) Département de l'Aisne ; (c) Communauté d'agglomération et ville de Saint-Quentin

reproduction soumise à autorisation du titulaire des droits d'exploitation



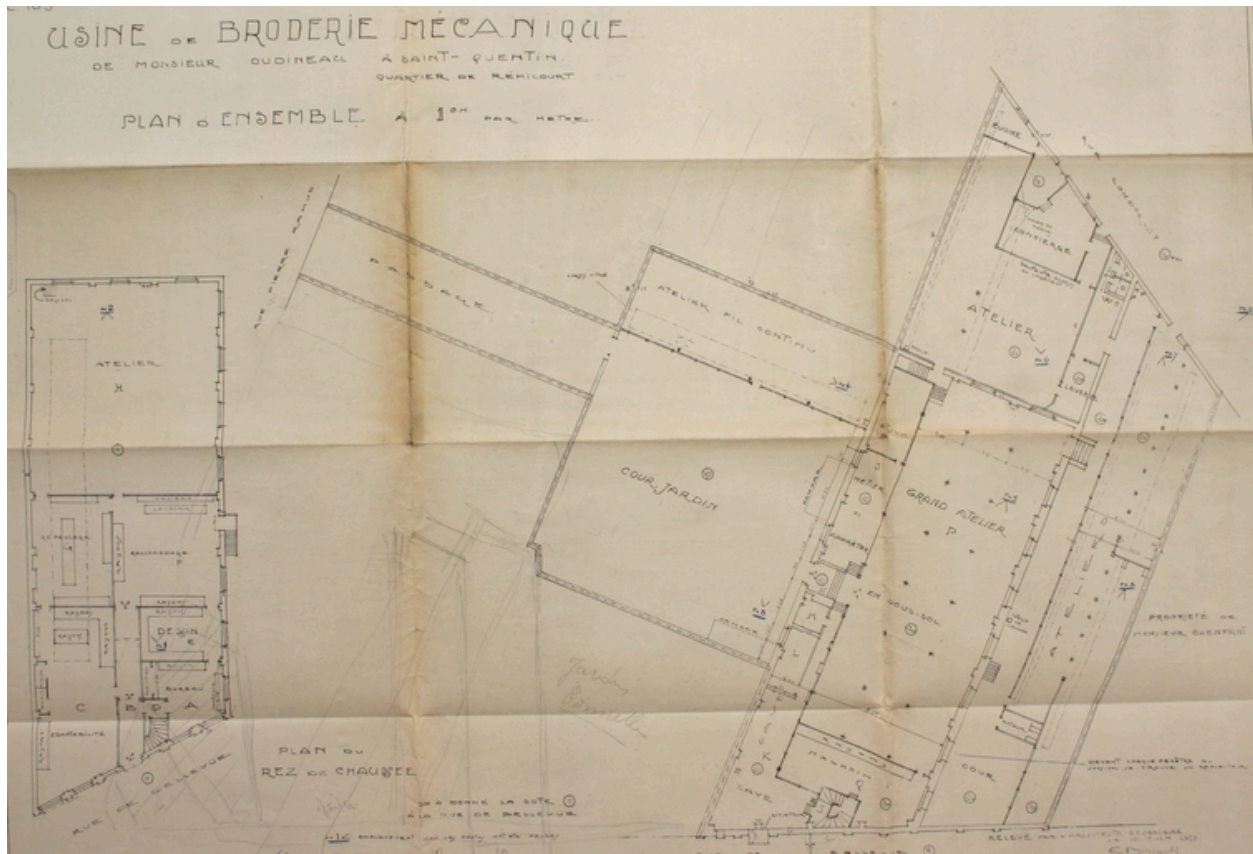
Façade de l'usine rue Condorcet, en juin 1919 (AD Aisne).

IVR22_20040200608NUCAB

Auteur de l'illustration : Pillet Frédéric

(c) Région Hauts-de-France - Inventaire général ; (c) Département de l'Aisne ; (c) Communauté d'agglomération et ville de Saint-Quentin

reproduction soumise à autorisation du titulaire des droits d'exploitation



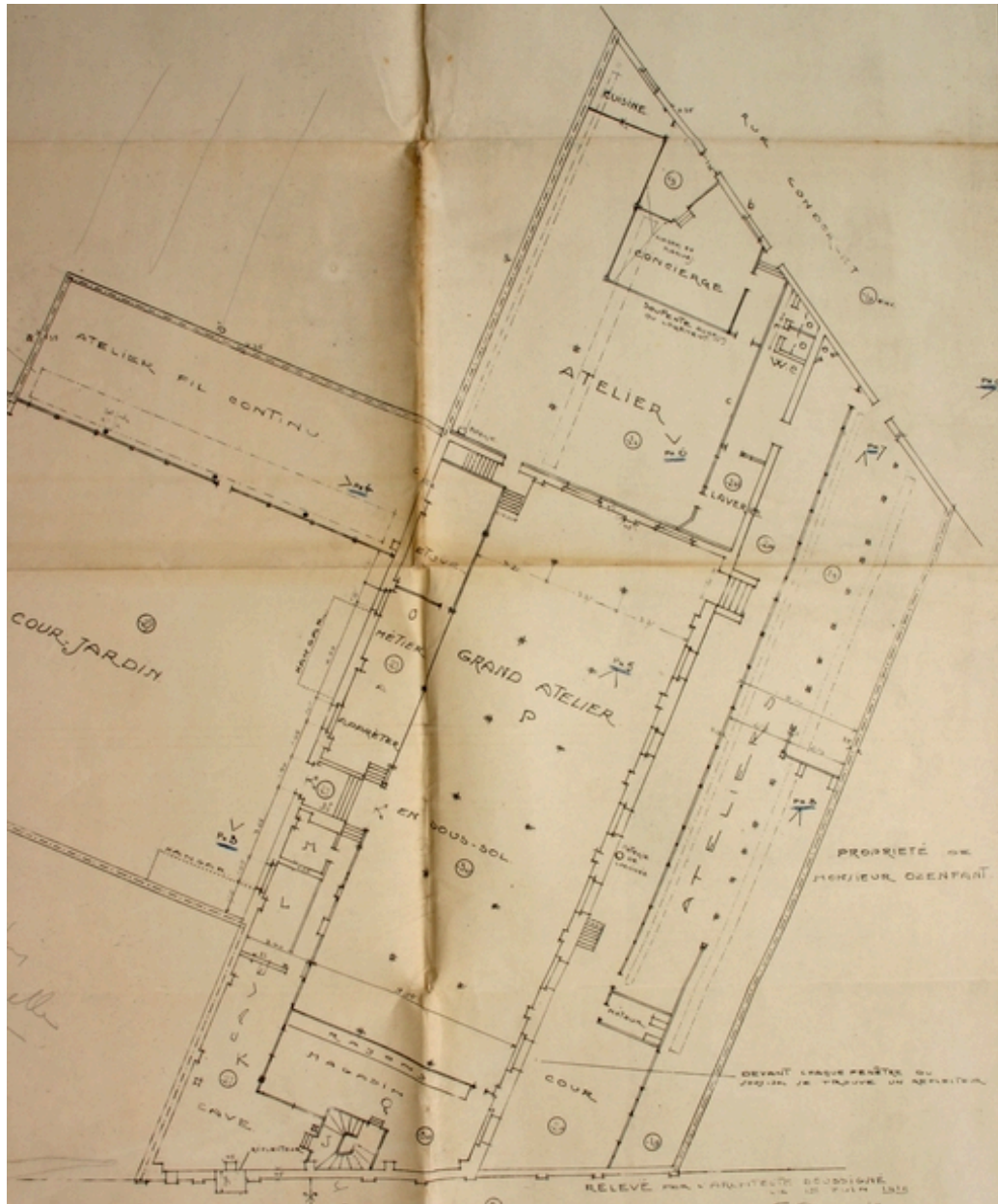
Plan d'ensemble des ateliers avant les destructions de la Première Guerre mondiale, par Briault, 1919 (AD Aisne).

IVR22_20040200596NUCAB

Auteur de l'illustration : Pillet Frédéric

(c) Région Hauts-de-France - Inventaire général ; (c) Département de l'Aisne ; (c) Communauté d'agglomération et ville de Saint-Quentin

reproduction soumise à autorisation du titulaire des droits d'exploitation



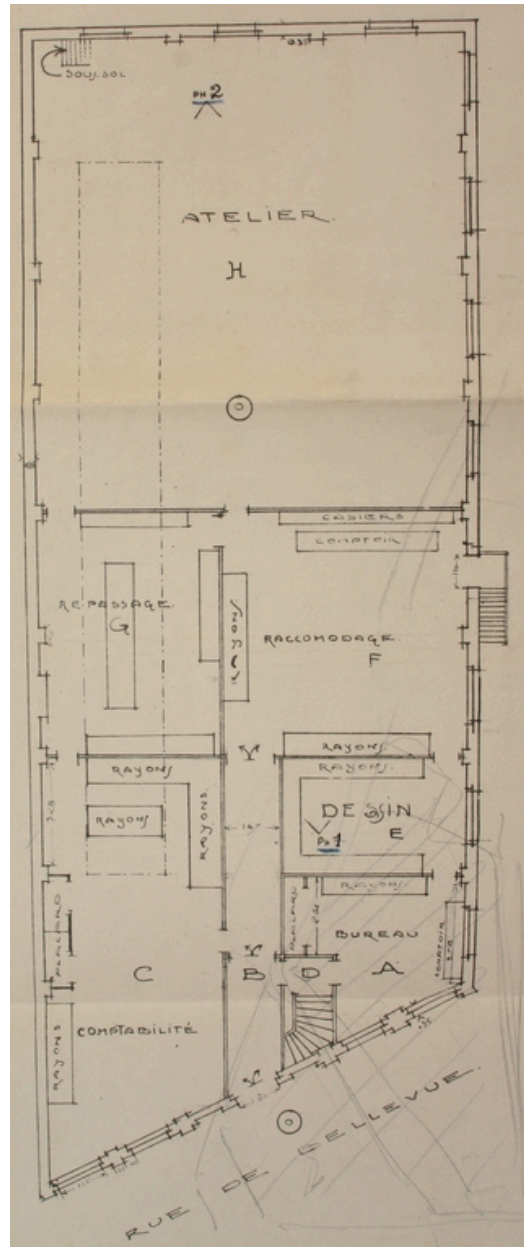
Plan d'ensemble des ateliers avant les destructions de la Première Guerre mondiale, par Briault, 1919. Détail. (AD Aisne).

IVR22_20040200597NUCAB

Auteur de l'illustration : Pillet Frédéric

(c) Région Hauts-de-France - Inventaire général ; (c) Département de l'Aisne ; (c) Communauté d'agglomération et ville de Saint-Quentin

reproduction soumise à autorisation du titulaire des droits d'exploitation



Plan d'ensemble des ateliers avant les destructions de la Première Guerre mondiale, dressé, par Briault, 1919. Détail. (AD Aisne).

IVR22_20040200598NUCAB

Auteur de l'illustration : Pillet Frédéric

(c) Région Hauts-de-France - Inventaire général ; (c) Département de l'Aisne ; (c) Communauté d'agglomération et ville de Saint-Quentin

reproduction soumise à autorisation du titulaire des droits d'exploitation



Façade de l'usine à l'angle de la rue de Bellevue et de la rue Pierre-Ramus, après les travaux de reconstruction, vers 1920-1922 (Le Monde Illustré).

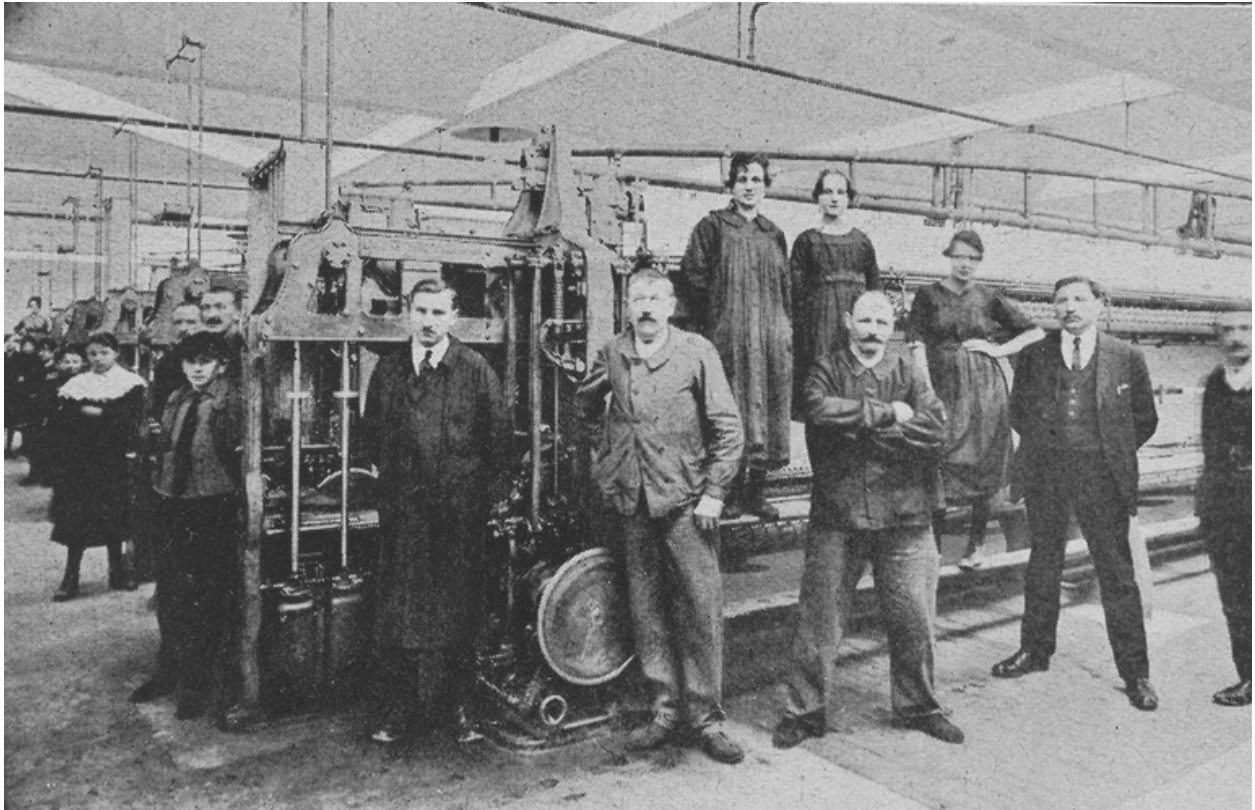
Référence du document reproduit :

- " Le Monde Illustré - La reconstitution des régions dévastées : L'Aisne 1918-1922", tome 6, 65ème année, 1922. p. 73. Impression photomécanique, [1920-1922].
Bibliothèque municipale, Saint-Quentin : Fonds Local : Textile - GL 506

IVR22_20040200609NUCAB

Auteur de l'illustration : Pillet Frédéric

(c) Région Hauts-de-France - Inventaire général ; (c) Communauté d'agglomération et ville de Saint-Quentin
reproduction soumise à autorisation du titulaire des droits d'exploitation



Une partie du personnel de l'usine posant devant une machine à broder à fil continu installée à la reconstruction, vers 1920-1922 (Le Monde Illustré).

Référence du document reproduit :

- " Le Monde Illustré - La reconstitution des régions dévastées : L'Aisne 1918-1922", tome 6, 65ème année, 1922. p. 73. Impression photomécanique, [1920-1922].
Bibliothèque municipale, Saint-Quentin : Fonds Local : Textile - GL 506

IVR22_20040200610NUCAB

Auteur de l'illustration : Pillet Frédéric

(c) Région Hauts-de-France - Inventaire général ; (c) Communauté d'agglomération et ville de Saint-Quentin
reproduction soumise à autorisation du titulaire des droits d'exploitation



Vue intérieure de l'atelier de confection après la reconstruction, vers 1920-1922 (Le Monde Illustré).

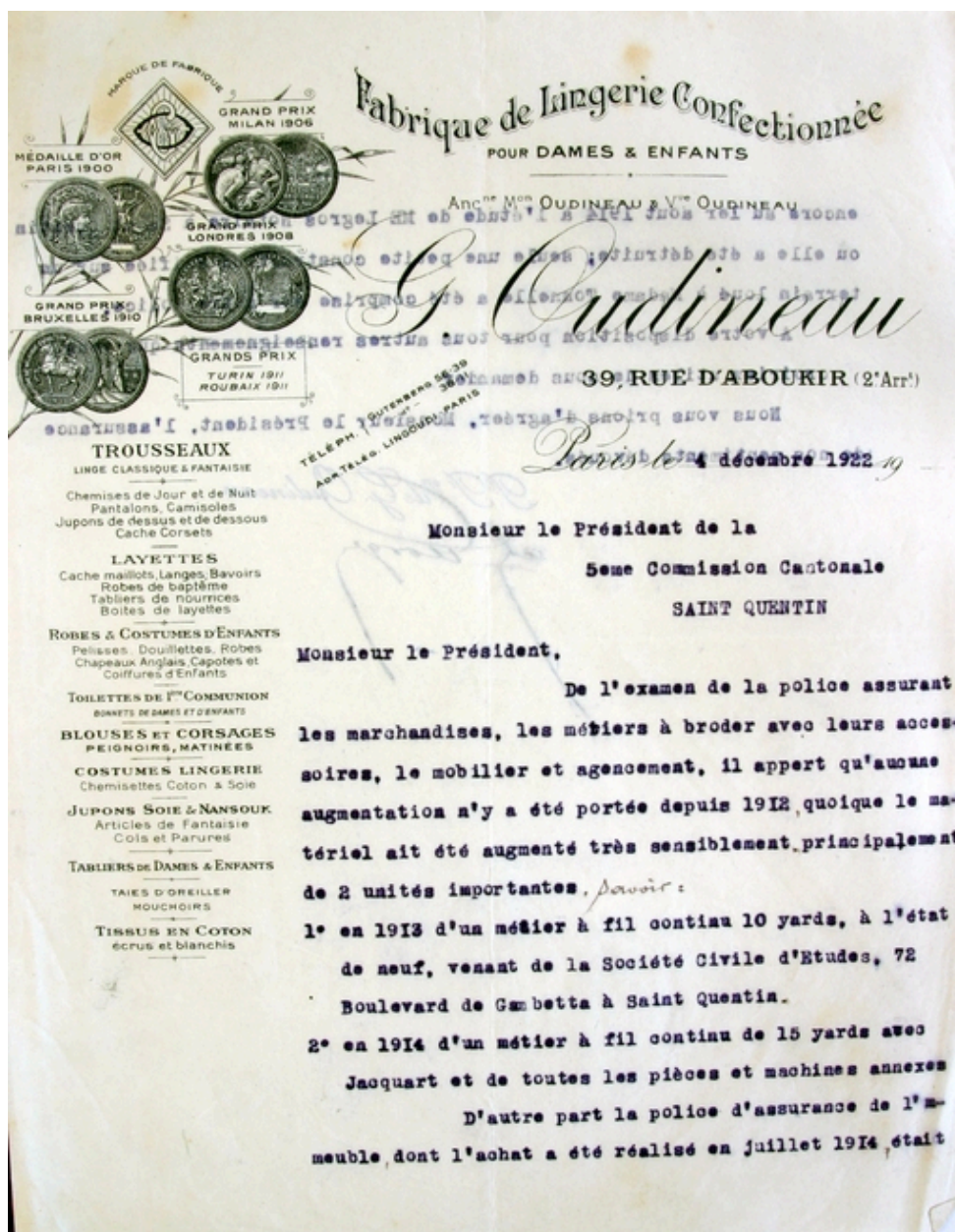
Référence du document reproduit :

- " Le Monde Illustré - La reconstitution des régions dévastées : L'Aisne 1918-1922", tome 6, 65ème année, 1922. p. 73. Impression photomécanique, [1920-1922].
Bibliothèque municipale, Saint-Quentin : Fonds Local : Textile - GL 506

IVR22_20040200611NUCAB

Auteur de l'illustration : Pillet Frédéric

(c) Région Hauts-de-France - Inventaire général ; (c) Communauté d'agglomération et ville de Saint-Quentin
reproduction soumise à autorisation du titulaire des droits d'exploitation



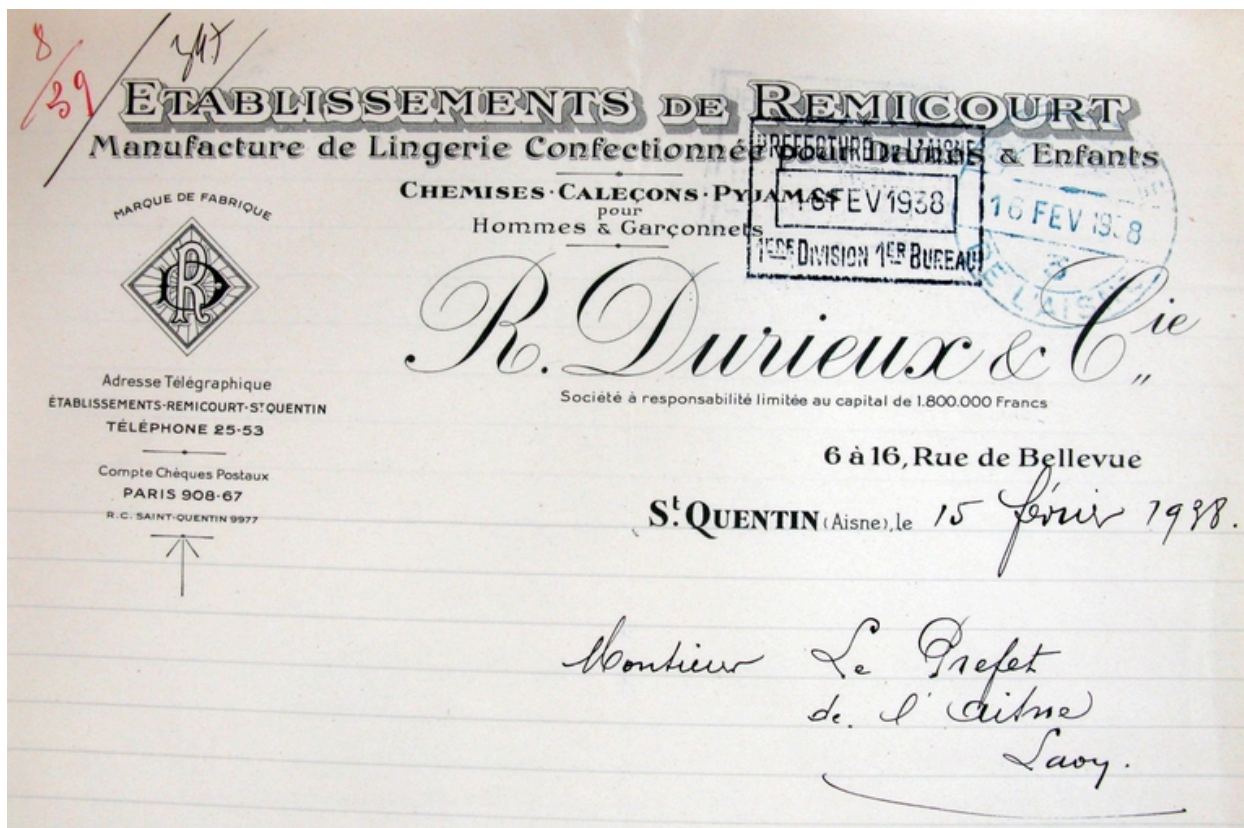
Papier à en-tête de la société G. Oudineau daté de 1922 (AD Aisne).

IVR22_20040200594NUCAB

Auteur de l'illustration : Pillet Frédéric

(c) Région Hauts-de-France - Inventaire général ; (c) Département de l'Aisne ; (c) Communauté d'agglomération et ville de Saint-Quentin

reproduction soumise à autorisation du titulaire des droits d'exploitation



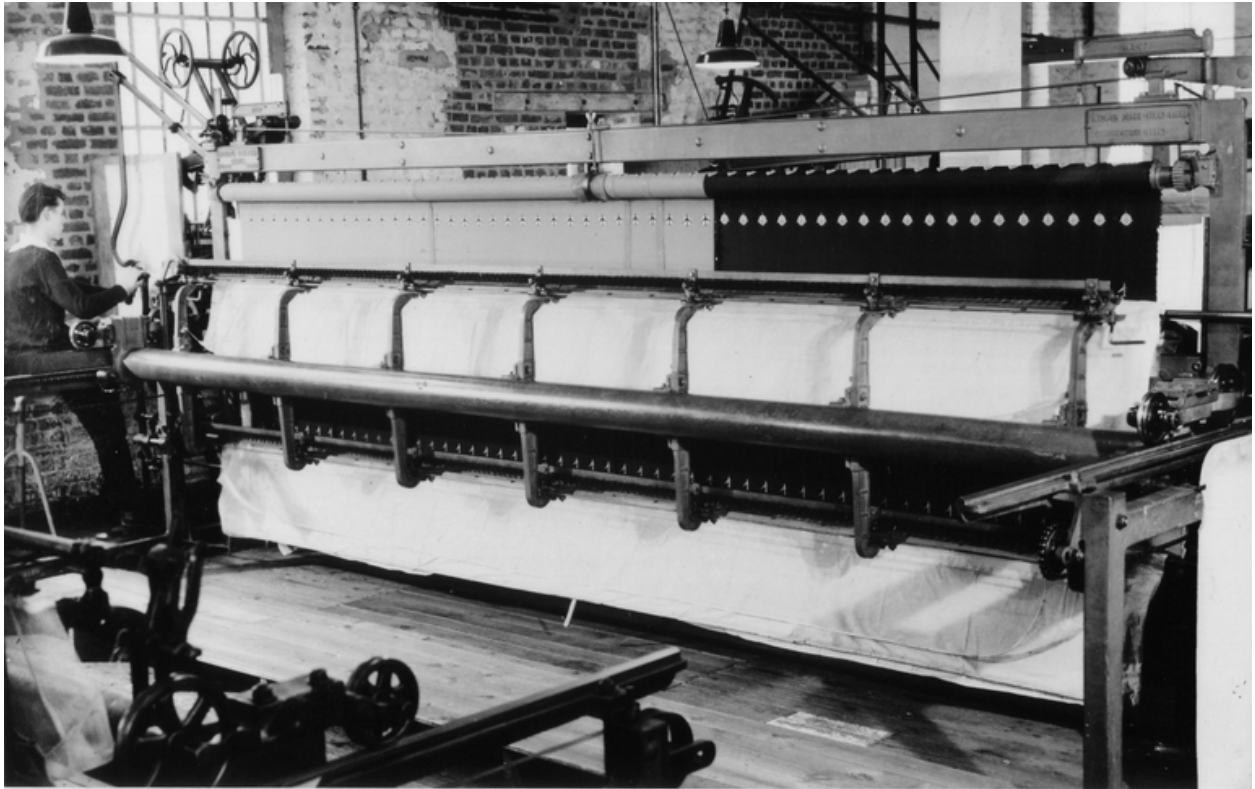
Papier à en-tête des Etablissements de Remicourt (R. Durieux et Cie) en 1938 (AD Aisne).

IVR22_20040200595NUCAB

Auteur de l'illustration : Pillet Frédéric

(c) Région Hauts-de-France - Inventaire général ; (c) Département de l'Aisne ; (c) Communauté d'agglomération et ville de Saint-Quentin

reproduction soumise à autorisation du titulaire des droits d'exploitation



Un métier à broder à pantographe de l'usine Oudineau , entre-deux-guerres (BM Saint-Quentin).

IVR22_20040200612NUCAB

Auteur de l'illustration : Pillet Frédéric

(c) Région Hauts-de-France - Inventaire général ; (c) Communauté d'agglomération et ville de Saint-Quentin
reproduction soumise à autorisation du titulaire des droits d'exploitation



Vue aérienne de l'usine, prise depuis l'ouest en 1989.

IVR22_20040200613NUCA

Auteur de l'illustration : Pillet Frédéric

Auteur du document reproduit : Phot'R

Date de prise de vue : 1989

(c) Région Hauts-de-France - Inventaire général ; (c) Communauté d'agglomération et ville de Saint-Quentin
reproduction soumise à autorisation du titulaire des droits d'exploitation



Les ateliers à l'angle des rues Pierre-Ramus et Condorcet.

IVR22_20040200717NUCA

Auteur de l'illustration : Frédéric Pillet

(c) Région Hauts-de-France - Inventaire général ; (c) Communauté d'agglomération et ville de Saint-Quentin
reproduction soumise à autorisation du titulaire des droits d'exploitation



Les ateliers, rue Condorcet.

IVR22_20040200718NUCA

Auteur de l'illustration : Frédéric Pillet

(c) Région Hauts-de-France - Inventaire général ; (c) Communauté d'agglomération et ville de Saint-Quentin
reproduction soumise à autorisation du titulaire des droits d'exploitation



Les ateliers vus depuis la place de Mulhouse : à gauche ceux de la rue de Bellevue, à droite ceux de la rue Condorcet.

IVR22_20040200719NUCA

Auteur de l'illustration : Frédéric Pillet

(c) Région Hauts-de-France - Inventaire général ; (c) Communauté d'agglomération et ville de Saint-Quentin
reproduction soumise à autorisation du titulaire des droits d'exploitation



Façade des ateliers, rue de Bellevue.

IVR22_20040200720NUCA

Auteur de l'illustration : Frédéric Pillet

(c) Région Hauts-de-France - Inventaire général ; (c) Communauté d'agglomération et ville de Saint-Quentin
reproduction soumise à autorisation du titulaire des droits d'exploitation



Les ateliers, rue de Bellevue.

IVR22_20040200721NUCA

Auteur de l'illustration : Frédéric Pillet

(c) Région Hauts-de-France - Inventaire général ; (c) Communauté d'agglomération et ville de Saint-Quentin
reproduction soumise à autorisation du titulaire des droits d'exploitation



Vue intérieure des ateliers de la rue de Bellevue.

IVR22_20040200722NUCA

Auteur de l'illustration : Frédéric Pillet

(c) Région Hauts-de-France - Inventaire général ; (c) Communauté d'agglomération et ville de Saint-Quentin
reproduction soumise à autorisation du titulaire des droits d'exploitation



Façade des ateliers, rue Condorcet.

IVR22_20040200723NUCA

Auteur de l'illustration : Frédéric Pillet

(c) Région Hauts-de-France - Inventaire général ; (c) Communauté d'agglomération et ville de Saint-Quentin
reproduction soumise à autorisation du titulaire des droits d'exploitation