

Hauts-de-France, Aisne
Saint-Quentin
Avenue Robert-Schuman

Centre paroissial Jean-XXIII

Références du dossier

Numéro de dossier : IA02010748
Date de l'enquête initiale : 2017
Date(s) de rédaction : 2017
Cadre de l'étude : opération ponctuelle
Degré d'étude : étudié

Désignation

Dénomination : église paroissiale

Compléments de localisation

Milieu d'implantation : en ville
Références cadastrales : 2004, BL, 206, 207

Historique

Il s'agit de la première réalisation de Dominique Zimbacca. Pour autant, son nom ne figure sur les plans extraits du permis de construire qu'au titre de collaborateur, Jean Faugeron et A.de Mot étant les seuls architectes mentionnés sur ces plans. Jean Faugeron a été dès 1953 le chef de l'atelier fréquenté par Dominique Zimbacca à l'École des Beaux-Arts. Jean Faugeron était également l'époux de la cousine de Zimbacca, Claude Nahas.

Le centre paroissial Jean-XXIII succède à une église provisoire construite au milieu des années 1960, dans la ZUP de l'Europe. Le Père Herman Out, curé de la paroisse d'origine hollandaise, suit alors le chantier.

Dès 1969, les plans sont publiés dans *L'Architecture d'aujourd'hui*, ainsi que la maquette de l'édifice.

Une restauration a eu lieu en 1982 sous la conduite de la Direction Départementale de l'Équipement de l'Aisne. La structure du toit en pavillon est changée et la charpente en bois remplacée par des pans de plexiglas. Le cuivre de la toiture est entièrement enlevé et les fenêtres en bandeaux qui font le tour du bâtiment, initialement séparées par des tasseaux de bandeaux, sont désormais enchâssées dans des montants d'aluminium plus volumineux, ce qui a pour effet de réduire la luminosité de l'ensemble.

Un incendie en 2003 provoque la fermeture de l'église durant presque deux ans. En 2011, les plaques de cuivre qui recouvrent la façade sont en partie volées.

Période(s) principale(s) : 3e quart 20e siècle

Dates : 1969 (daté par travaux historiques)

Auteur(s) de l'oeuvre : Jean-Pierre, Raymond Zimbacca (architecte, attribution par travaux historiques),
Jean Faugeron (architecte, attribution par source)

Description

L'édifice occupe une parcelle d'îlot, en bordure de l'avenue Robert-Schumann, une des voies principales de la ZUP de l'Europe. Implanté en fond de parcelle, sur un terrain en pente, il est précédé d'un vaste terrain enherbé et planté de conifères, parvis à partir duquel se développe le "clocher horizontal". L'édifice est conçu selon un plan centré et construit en béton banché. La charpente, en bois lamellé-collé, est recouverte de plaques de cuivres assemblées et percée en son centre d'un lanternon surmonté d'une croix, laissant entrer la lumière dans la salle d'assemblée. Le sol de l'édifice est en béton peint.

Semi enterrée, l'église se caractérise par son horizontalité, constituée d'une succession d'empilements (différentes hauteurs de murs et de toitures se juxtaposent pour former un effet de stratification). De cet assemblage semblent émerger les uns

des autres les différents volumes qui correspondent aux différents usages du bâtiment. L'architecte a fait le choix d'un clocher horizontal qui sort du bâtiment et s'élanche sur le parvis.

Le plan général se caractérise par la superposition de plusieurs niveaux, chacun de forme carrée. Les fonctions de l'édifice sont réparties entre le plan inférieur et le plan supérieur. Le premier niveau, dit inférieur, abrite la salle d'assemblée de plan centré et bordée de gradins qui déterminent un espace central au centre duquel se trouvent l'autel et l'ambon. Les fonts baptismaux sont placés du côté sud-est. L'accès à la salle d'assemblée se fait en descendant vers le lieu de la célébration. La liturgie est donc visible de tous les fidèles qui sont rassemblés autour de l'officiant. Cette notion d'assemblée humaine est précisément décrite par Dominique Zimbacca : "Cet agencement souligne l'importance de pacte du partage du pain" (Dominique Zimbacca, "Centre Jean XXIII", Architecture, n°403, juin 1977, pp.14-17).

Le niveau bas est actuellement dédié au catéchisme et aux activités (est, sud et ouest), sacristie, sanitaires, chapelle de semaine (au nord). La chapelle de semaine dispose de deux accès extérieurs (actuellement non utilisés) et deux accès intérieurs.

Eléments descriptifs

Matériau(x) du gros-oeuvre, mise en oeuvre et revêtement : béton, béton précontraint

Matériau(x) de couverture : cuivre en couverture

Plan : plan centré

Étage(s) ou vaisseau(x) : étage de soubassement

Statut, intérêt et protection

Statut de la propriété : propriété d'une association diocésaine

Références documentaires

Documents figurés

- [Plans du centre paroissial Jean-XXIII de Saint-Quentin], plans détaillés, [ca. 1970?] (Archives municipales de Saint-Quentin).

Bibliographie

- **Saint-Quentin. Centre paroissial Jean-XXIII.** In AMOUROUX, D., CRETAL, M. MONNET, Jean-Pierre. *Guide d'architecture contemporaine en France*. Paris, 1972. p. 190.
- **Ils démontent le cuivre du toit de l'église et déclarent que "sans travail, c'était pour remplir le frigo" !.** *Huffingtonpost*, 30 septembre 2011. <URL : http://archives-lepost.huffingtonpost.fr/article/2011/09/30/2602498_ils-demontent-le-cuivre-du-toit-de-l-eglise-et-declarent-que-sans-travail-c-etait-pour-remplir-le-frigo.html>.
- **Dominique Zimbacca. Un architecte organicien dans la seconde moitié du XXe siècle** TISSOT Ambre. **Dominique Zimbacca. Un architecte organicien dans la seconde moitié du XXe siècle.** Mémoire d'étude de l'École du Louvre, sous la direction d'Alice Thomine-Berrada, conservateur en chef au Musée d'Orsay, mai 2017. p.21-25-30-32-pl. I-IV, notice I.

Périodiques

- ZIMBACCA, Dominique. **Centre paroissial Jean-XXIII à Saint-Quentin.** *Architecture*, n°403, juin 1977. p. 14-17.
- **Centre paroissial Jean XXIII à Saint-Quentin.** *Architecture Aujourd'hui*, juin-juillet 1969. p. 74-75.

Liens web

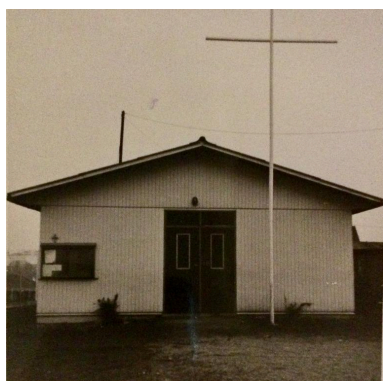
- Dossier associé : <https://inventaire.iledefrance.fr/dossier/centre-paroissial-jean-xxiii-saint-quentin/99392f89-ed5c-41ba-871b-4de905eb4df7>

Annexe 1

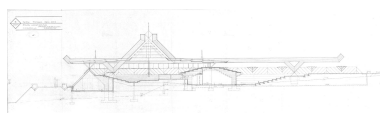
Dominique ZIMBACCA, "Centre paroissial Jean XXIII", *L'Architecture d'aujourd'hui*, juin-juillet 1969, n°144, p.74.

Dominique.ZIMBACCA, "Centre paroissial Jean XXIII", *L'Architecture d'aujourd'hui*, juin-juillet 1969, n°144, p.74. "Sous l'angle humain, le temple peut être compris par l'architecte comme le lieu d'assemblée d'une communauté religieuse ; pour le fidèle, il est le lieu d'un moment sacré dans la vie profane, le moment d'une rupture. Le clocher est un signal qui oriente le regard et la marche. Dans la silhouette horizontale du village, le clocher était une verticale. Destinée à être construite dans un ensemble d'immeubles hauts et de tours, l'église est ici horizontale ainsi que son clocher qui s'élanche du parvis. Dans la nouvelle ville, l'habitation est élevée, il faut y monter. Le sanctuaire sera creux, il faudra y descendre. Le mur vertical, élément d'isolation, de séparation, symbole de l'enclos et de la propriété est banni. Le seul élément vertical est la droite virtuelle qui traverse le volume de l'assemblée, de la croix à l'autel, de l'autel au baptistère qui, situé au plus profond de l'église, sera visible de la salle. Le talus qui entoure et protège l'assemblée contient les chapelles, les salles de patronages et les services annexes."

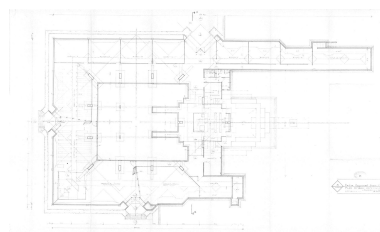
Illustrations



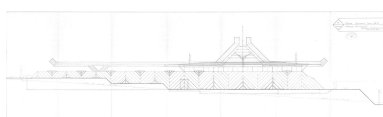
L'église provisoire de la ZUP de l'Europe. Photographie, avril 1969. Collection particulière.
Repro. Isabelle Barbedor
IVR32_20170205438NUCA



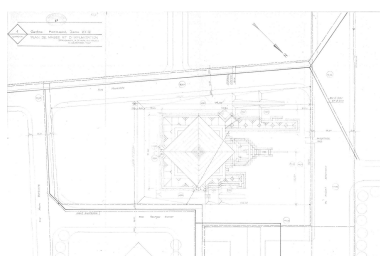
Coupe longitudinale (Archives municipales de Saint-Quentin).
Phot. Laurent Kruszyk
IVR11_20170200001NUC4A



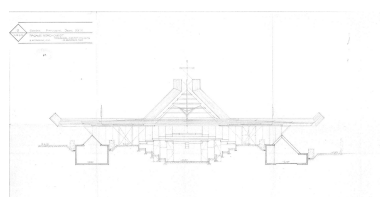
Plan niveau inférieur (Archives municipales de Saint-Quentin).
Phot. Laurent Kruszyk
IVR11_20170205630NUC2A



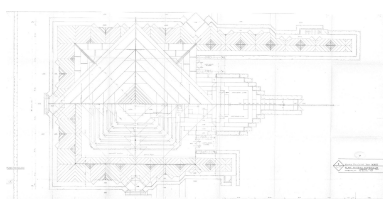
Façade sud-ouest (Archives municipales de Saint-Quentin).
Repro. Laurent Kruszyk
IVR11_20170200003NUC4A



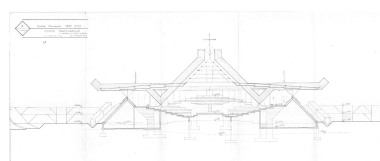
Plan de masse et d'implantation (Archives municipales de Saint-Quentin).
Repro. Laurent Kruszyk
IVR11_20170200004NUC4A



Façade nord-ouest (Archives municipales de Saint-Quentin).
Repro. Laurent Kruszyk
IVR11_20170200005NUC4A

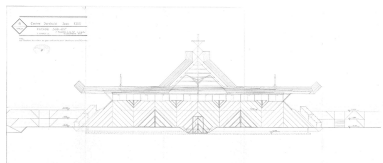


Coupe A-B (Archives municipales de Saint-Quentin).



Plan niveau supérieur (Archives
municipales de Saint-Quentin).

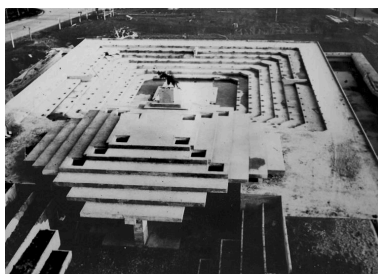
Repro. Laurent Kruszyk
IVR11_20170200006NUC4A



Façade sud-est (Archives
municipales de Saint-Quentin).

Repro. Laurent Kruszyk
IVR11_20170200008NUC4A

Repro. Laurent Kruszyk
IVR11_20170200007NUC4A



L'édifice en cours de construction.
Photographie, vers 1969. AP
Jean XXIII, Saint-Quentin.
Phot. Thierry Lefébure
IVR32_20170200399NUC2A

Coupe transversale (Archives
municipales de Saint-Quentin).

Repro. Laurent Kruszyk
IVR11_20170200009NUC4A



L'édifice en cours de construction.
Pose de la résille en métal.
Photographie, vers 1970. AP
Jean XXIII, Saint-Quentin.
Phot. Thierry Lefébure
IVR32_20170200401NUC2A



L'édifice en cours de construction.
Pose de la résille en métal.
Photographie, vers 1970. AP
Jean XXIII, Saint-Quentin.
Phot. Thierry Lefébure
IVR32_20170200402NUC2A



L'édifice en cours de construction.
Vue de la charpente et de la résille
en métal. Photographie, vers 1970.
AP Jean XXIII, Saint-Quentin.
Phot. Thierry Lefébure
IVR32_20170200403NUC2A



L'édifice en cours de construction.
Vue du niveau inférieur.
Photographie, vers 1970. AP
Jean XXIII, Saint-Quentin.
Phot. Thierry Lefébure
IVR32_20170200400NUC2A



L'édifice en cours de construction.
Vue de la charpente et du clocher horizontal. Photographie, vers 1970.
AP Jean XXIII, Saint-Quentin.
Phot. Thierry Lefébure
IVR32_20170200404NUC2A



La pyramide de verre dans son état d'origine. Photographie, vers 1970.
AP Jean XXIII, Saint-Quentin.
Phot. Thierry Lefébure
IVR32_20170200405NUC2A



Vue de situation depuis le nord-est.
Phot. Thierry Lefébure
IVR32_20170200372NUC2A



Vue générale depuis le sud-est.
Phot. Thierry Lefébure
IVR32_20170200373NUC2AQ



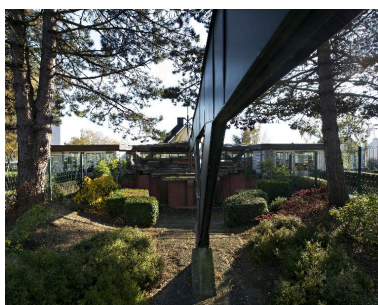
Vue générale depuis le nord-ouest.
Phot. Thierry Lefébure
IVR32_20170200377NUC2A



Vue de l'entrée au niveau inférieur.
Phot. Thierry Lefébure
IVR32_20170200375NUC2A



Vue depuis le nord. Traces de l'aile parallèle au clocher horizontal supprimée.
Phot. Thierry Lefébure
IVR32_20170200379NUC2AQ



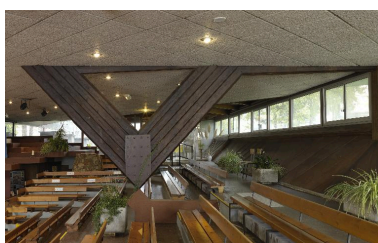
Vue depuis le nord. Accès à la chapelle de semaine et jardin.
Phot. Thierry Lefébure
IVR32_20170200382NUC2AQ



Vue intérieure de la salle d'assemblée.
Phot. Thierry Lefébure
IVR32_20170200383NUC2AQ



Vue intérieure de la salle d'assemblée.
Phot. Thierry Lefébure
IVR32_20170200384NUC2AQ



Vue de détail de la charpente en bois lamellé-collé.
Phot. Thierry Lefébure
IVR32_20170200385NUC2A



Vue intérieure de l'éclairage zénithal.
Phot. Thierry Lefébure
IVR32_20170200388NUC2A



Vue de détail du système de chauffage.
Phot. Thierry Lefébure
IVR32_20170200391NUC2A



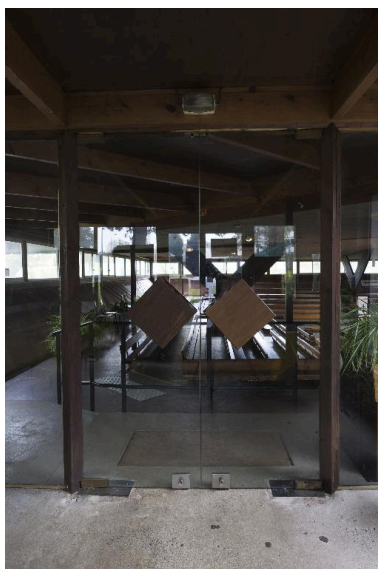
Vue de la dalle de couverture à gradins, au nord.
Phot. Thierry Lefébure
IVR32_20170200394NUC2AQ



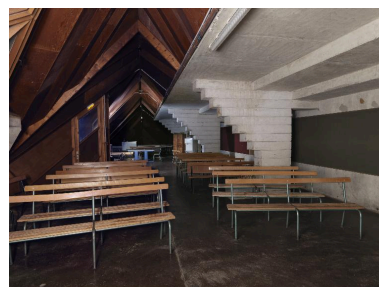
Vue de la dalle de couverture à gradins en suspens.
Phot. Thierry Lefébure
IVR32_20170200395NUC2AQ



Vue intérieure de la chapelle de semaine.
Phot. Thierry Lefébure
IVR32_20170200396NUC2AQ



Porte d'entrée conservée (accès nord-est à la salle des assemblées).
Phot. Thierry Lefébure
IVR32_20170200406NUC2A



Vue du niveau de soubassement.
Phot. Thierry Lefébure
IVR32_20170200398NUC2A

Dossiers liés

Oeuvre(s) contenue(s) :

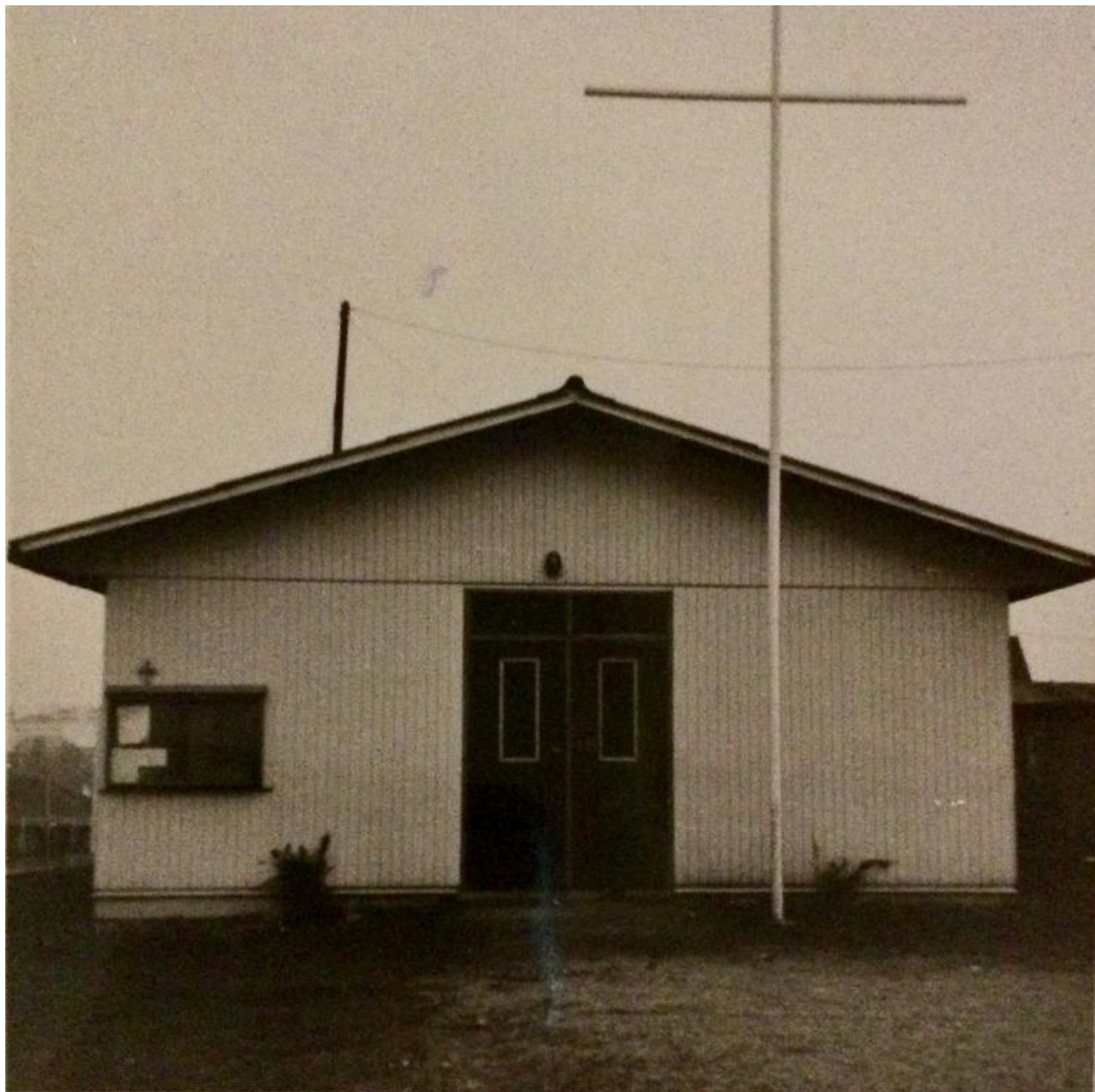
Le mobilier du centre paroissial Jean XXIII (IM02005478) Hauts-de-France, Aisne, Saint-Quentin, Avenue Robert-Schuman

Oeuvre(s) en rapport :

Le mobilier du centre paroissial Jean XXIII (IM02005478) Hauts-de-France, Aisne, Saint-Quentin, Avenue Robert-Schuman

Auteur(s) du dossier : Anne-Laure Sol, Isabelle Barbedor

Copyright(s) : (c) Région Hauts-de-France - Inventaire général



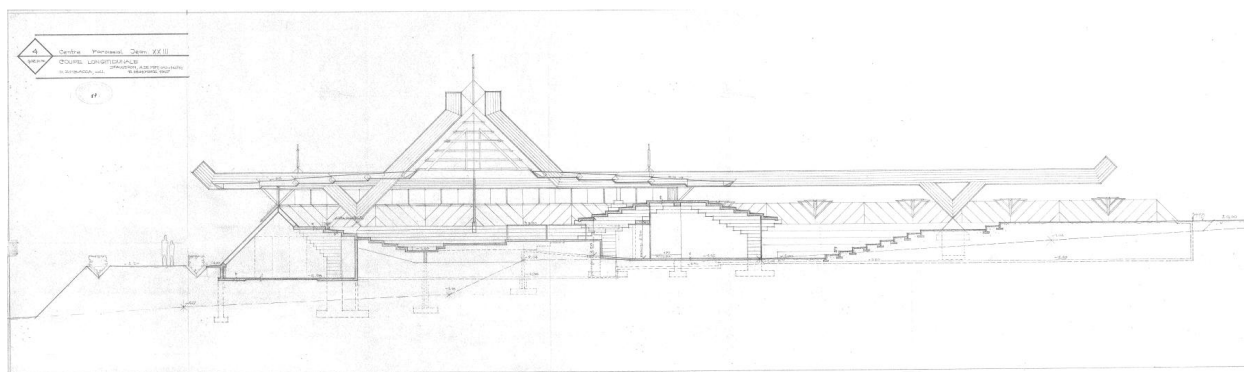
L'église provisoire de la ZUP de l'Europe. Photographie, avril 1969. Collection particulière.

IVR32_20170205438NUCA

Auteur de l'illustration (reproduction) : Isabelle Barbedor

(c) Région Hauts-de-France - Inventaire général

reproduction soumise à autorisation du titulaire des droits d'exploitation



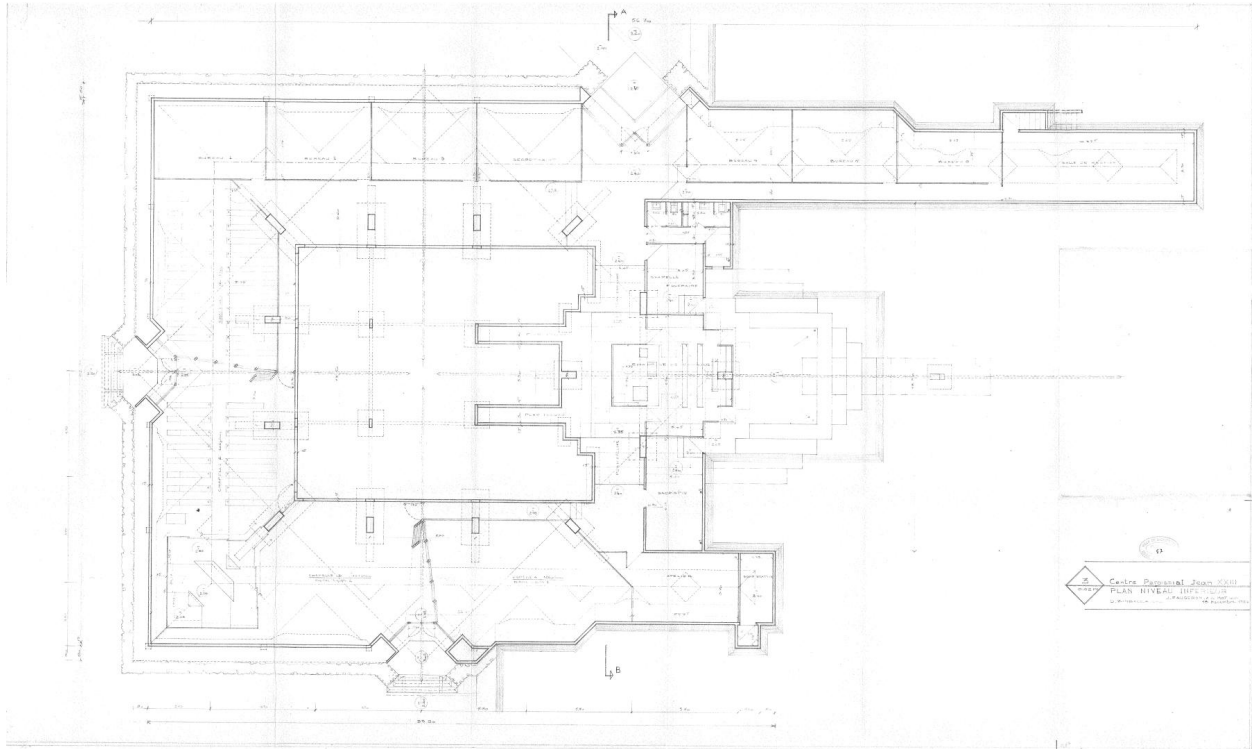
Coupe longitudinale (Archives municipales de Saint-Quentin).

IVR11_20170200001NUC4A

Auteur de l'illustration : Laurent Kruszyk

Date de prise de vue : 2017

(c) Région Hauts-de-France - Inventaire général ; (c) Commune de Saint-Quentin
reproduction soumise à autorisation du titulaire des droits d'exploitation

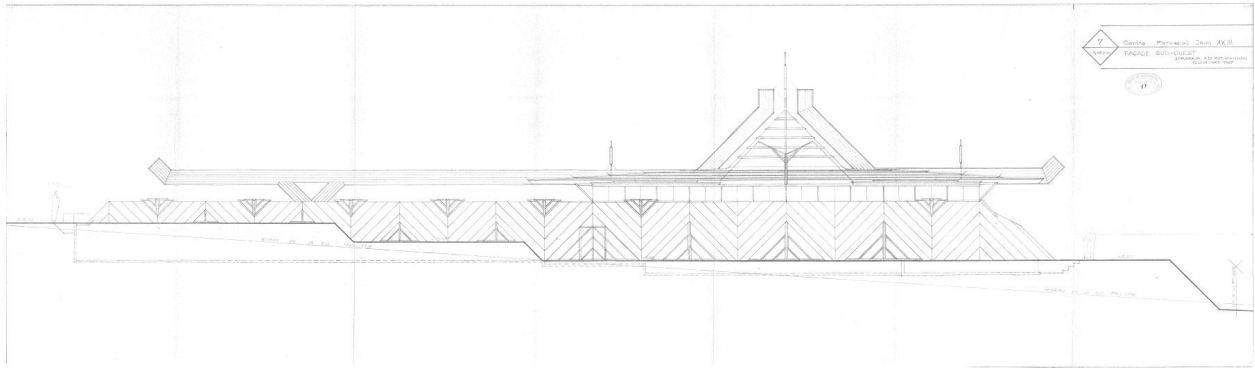


Plan niveau inférieur (Archives municipales de Saint-Quentin).

IVR11_20170205630NUC2A

Auteur de l'illustration : Laurent Kruszyk

(c) Région Hauts-de-France - Inventaire général ; (c) Commune de Saint-Quentin
reproduction soumise à autorisation du titulaire des droits d'exploitation



Façade sud-ouest (Archives municipales de Saint-Quentin).

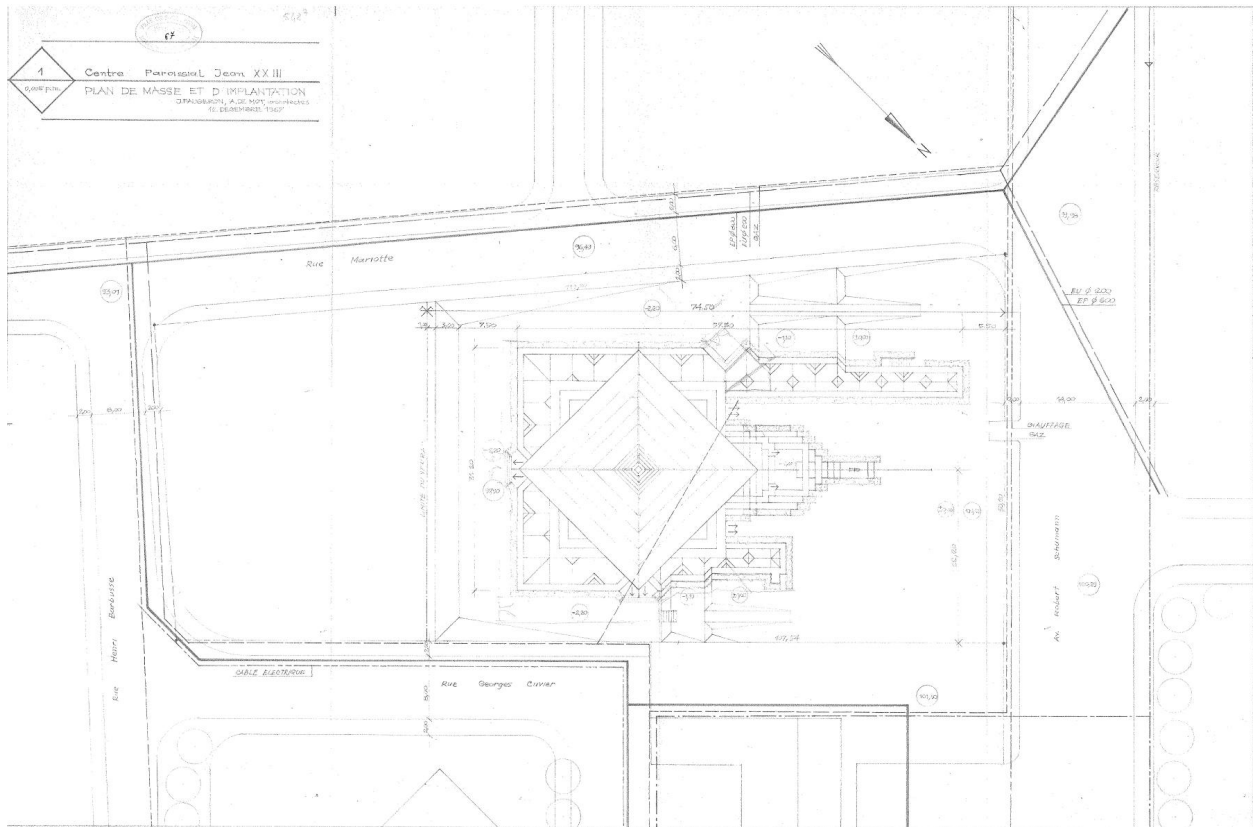
IVR11_20170200003NUC4A

Auteur de l'illustration (reproduction) : Laurent Kruszyk

Date de prise de vue : 2017

(c) Région Hauts-de-France - Inventaire général

reproduction soumise à autorisation du titulaire des droits d'exploitation



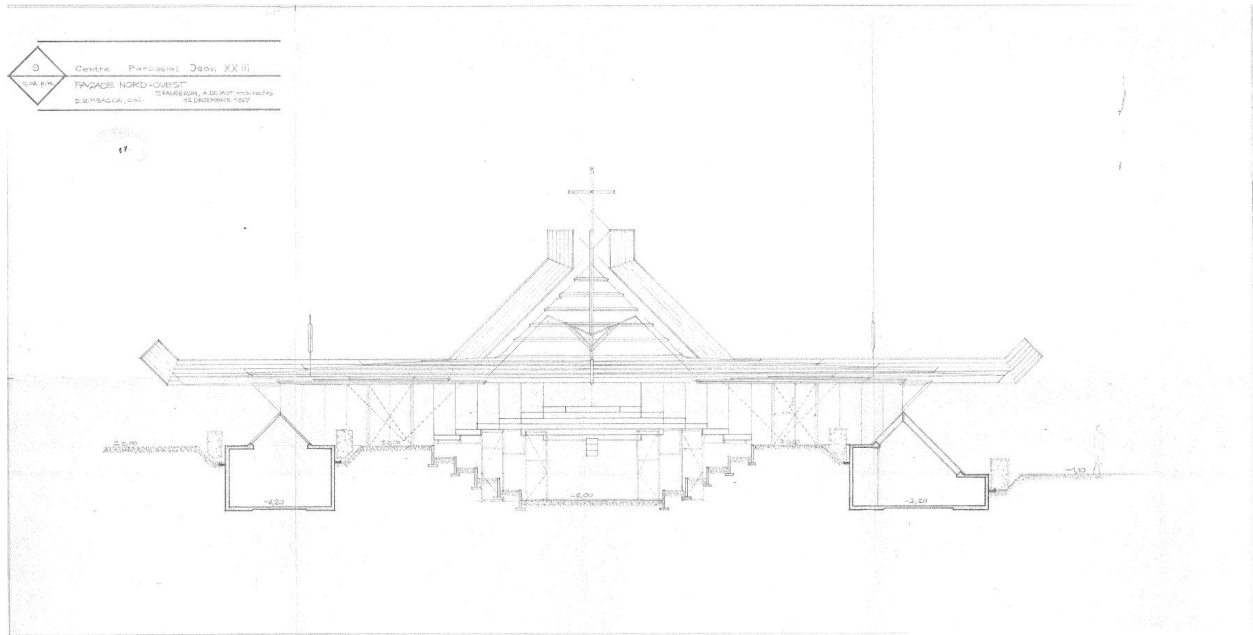
Plan de masse et d'implantation (Archives municipales de Saint-Quentin).

IVR11_20170200004NUC4A

Auteur de l'illustration (reproduction) : Laurent Kruszyk

Date de prise de vue : 2017

(c) Région Hauts-de-France - Inventaire général ; (c) Commune de Saint-Quentin
reproduction soumise à autorisation du titulaire des droits d'exploitation



Façade nord-ouest (Archives municipales de Saint-Quentin).

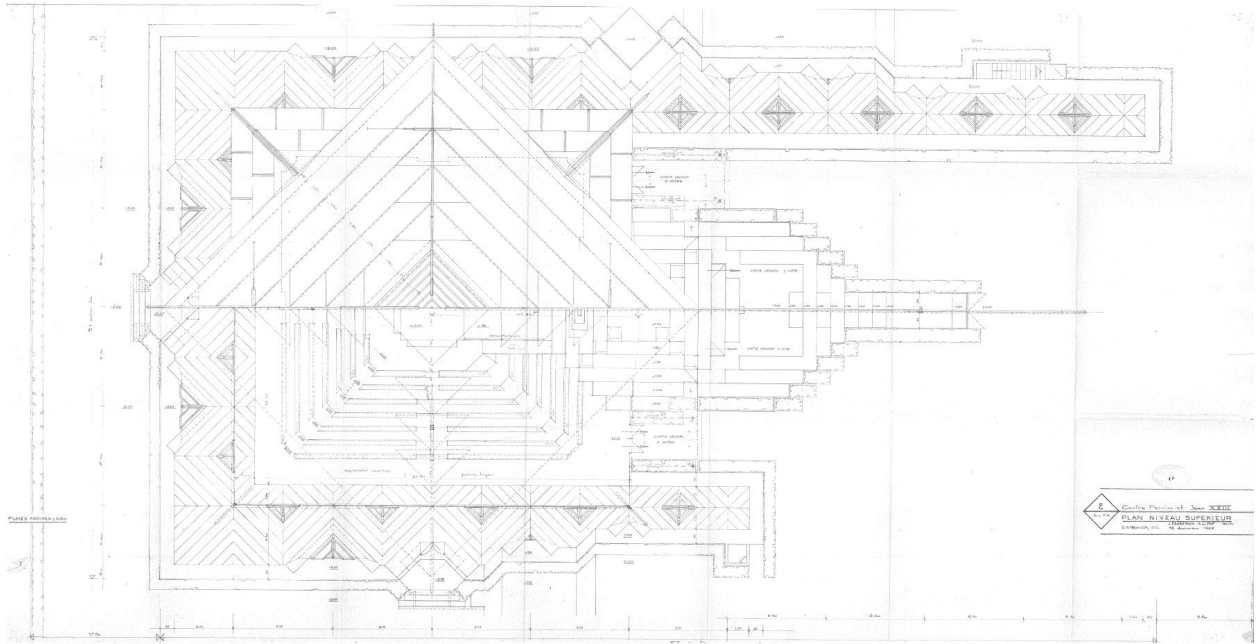
IVR11_20170200005NUC4A

Auteur de l'illustration (reproduction) : Laurent Kruszyk

Date de prise de vue : 2017

(c) Région Hauts-de-France - Inventaire général ; (c) Commune de Saint-Quentin

reproduction soumise à autorisation du titulaire des droits d'exploitation

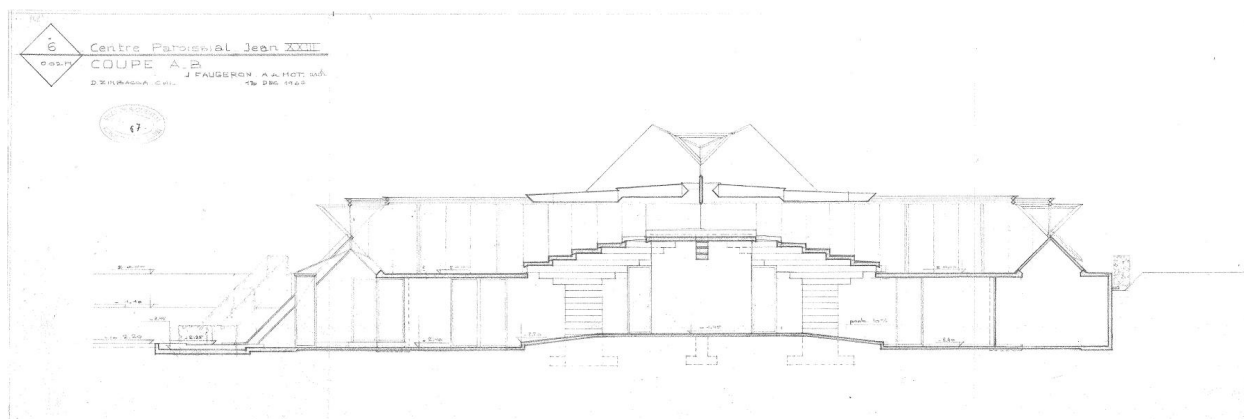


Plan niveau supérieur (Archives municipales de Saint-Quentin).

IVR11_20170200006NUC4A

Auteur de l'illustration (reproduction) : Laurent Kruszyk

(c) Région Hauts-de-France - Inventaire général ; (c) Commune de Saint-Quentin
reproduction soumise à autorisation du titulaire des droits d'exploitation

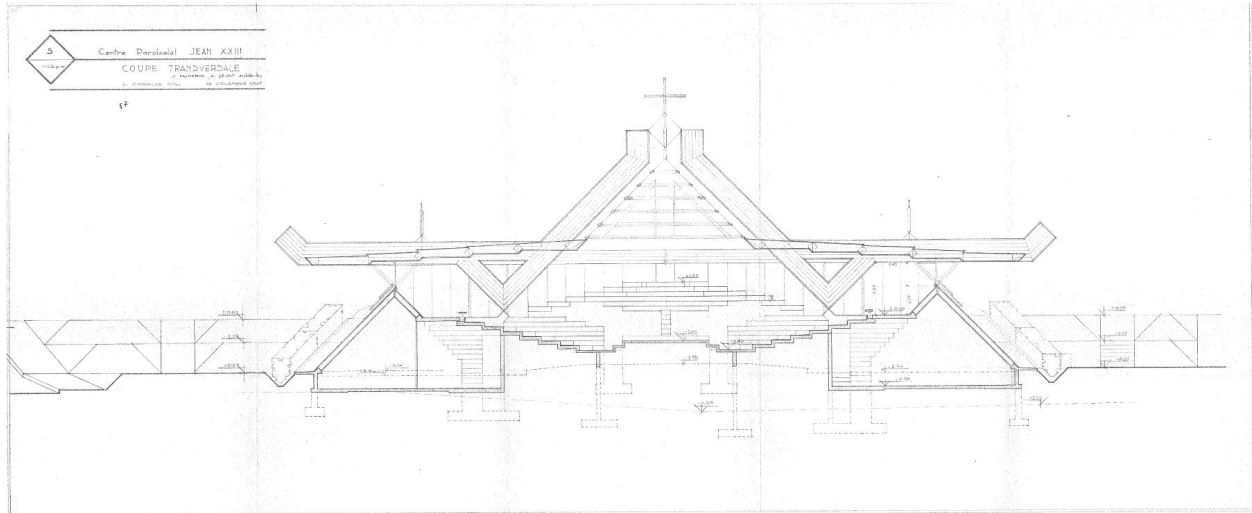


Coupe A-B (Archives municipales de Saint-Quentin).

IVR11_20170200007NUC4A

Auteur de l'illustration (reproduction) : Laurent Kruszyk

(c) Région Hauts-de-France - Inventaire général ; (c) Commune de Saint-Quentin
reproduction soumise à autorisation du titulaire des droits d'exploitation



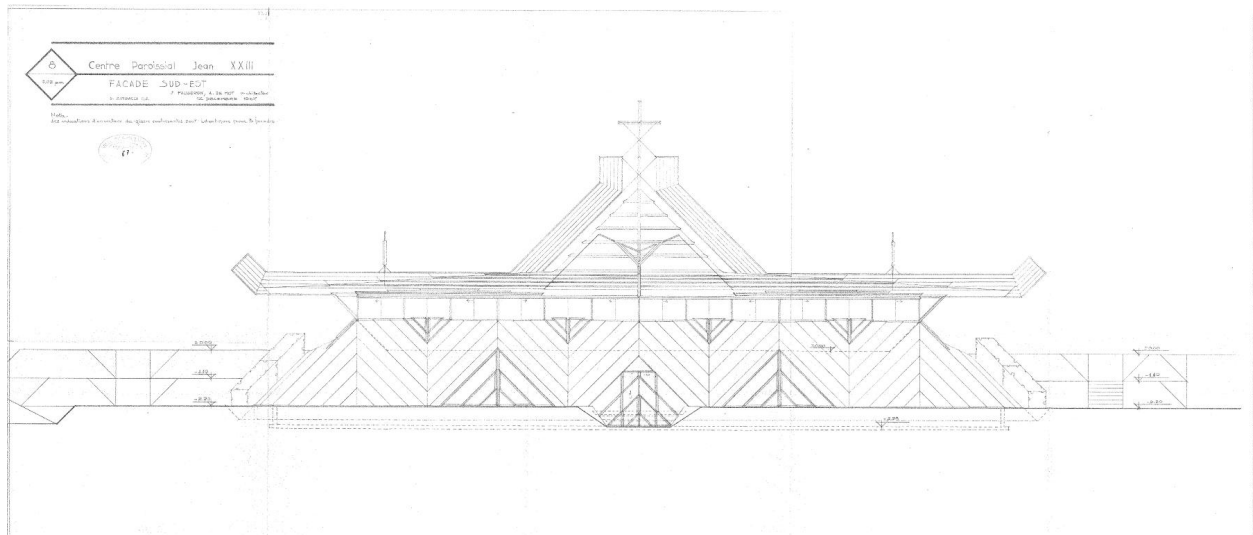
Coupe transversale (Archives municipales de Saint-Quentin).

IVR11_20170200009NUC4A

Auteur de l'illustration (reproduction) : Laurent Kruszyk

Date de prise de vue : 2017

(c) Région Hauts-de-France - Inventaire général ; (c) Commune de Saint-Quentin
reproduction soumise à autorisation du titulaire des droits d'exploitation



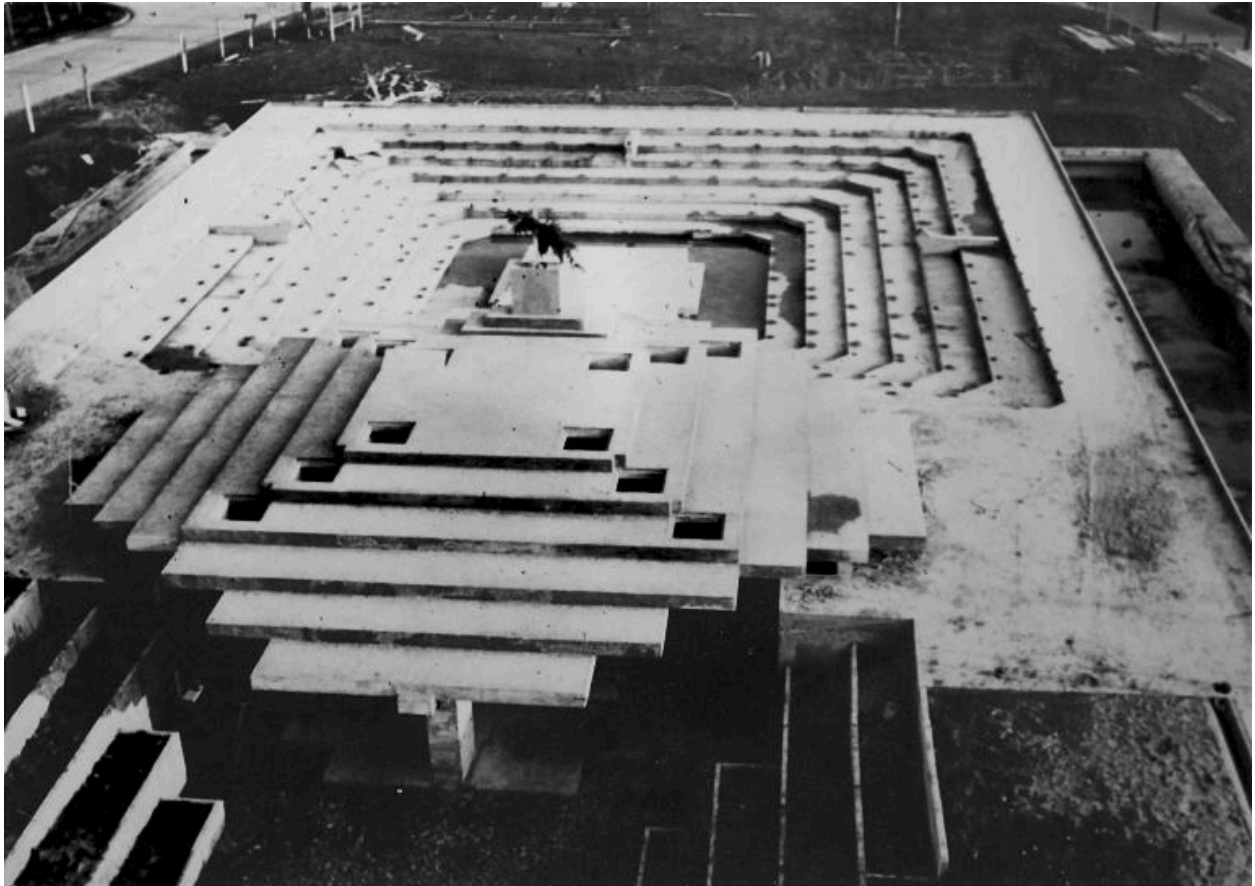
Façade sud-est (Archives municipales de Saint-Quentin).

IVR11_2017020008NUC4A

Auteur de l'illustration (reproduction) : Laurent Kruszyk

Date de prise de vue : 2017

(c) Région Hauts-de-France - Inventaire général ; (c) Commune de Saint-Quentin
reproduction soumise à autorisation du titulaire des droits d'exploitation



L'édifice en cours de construction. Photographie, vers 1969. AP Jean XXIII, Saint-Quentin.

IVR32_20170200399NUC2A

Auteur de l'illustration : Thierry Lefébure

Date de prise de vue : 2017

(c) Région Hauts-de-France - Inventaire général

reproduction soumise à autorisation du titulaire des droits d'exploitation



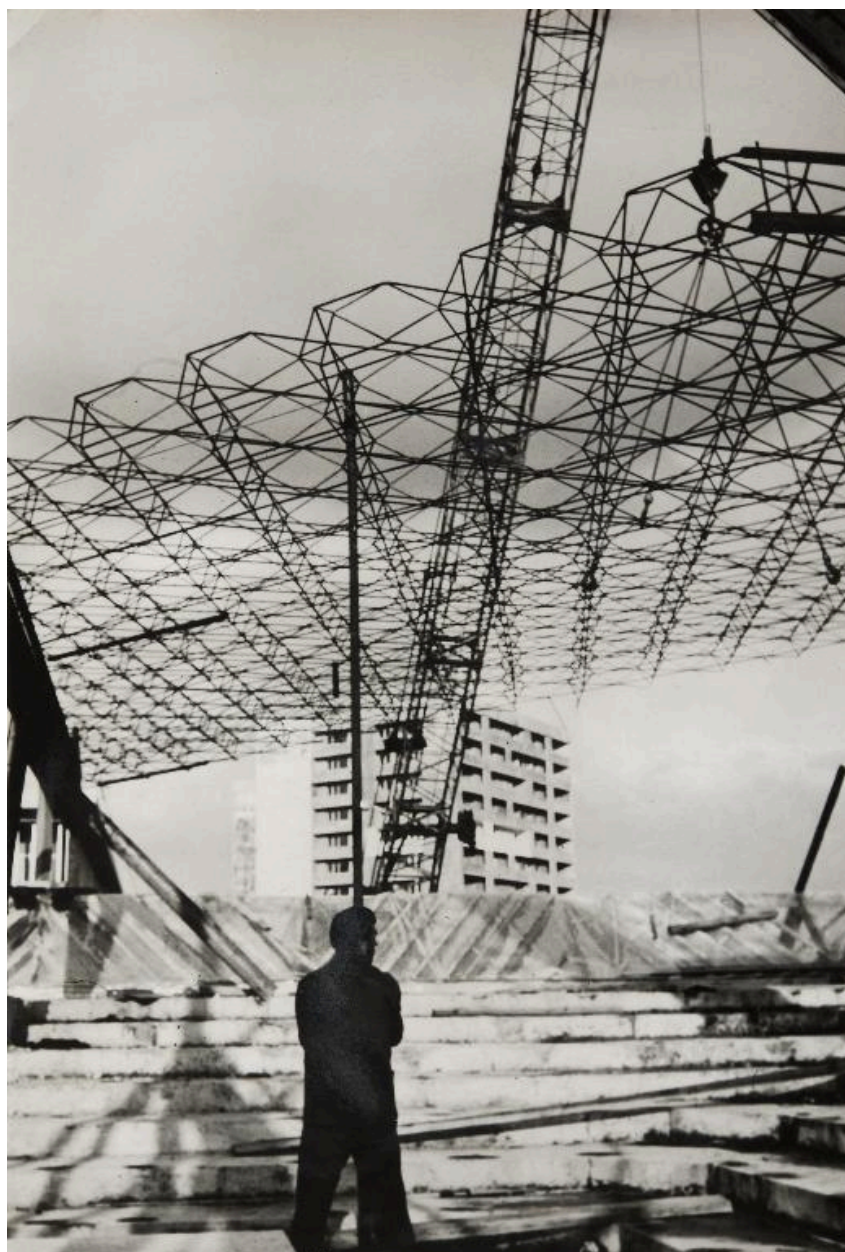
L'édifice en cours de construction. Pose de la résille en métal. Photographie, vers 1970. AP Jean XXIII, Saint-Quentin.

IVR32_20170200401NUC2A

Auteur de l'illustration : Thierry Lefébure

Date de prise de vue : 2017

(c) Région Hauts-de-France - Inventaire général
reproduction soumise à autorisation du titulaire des droits d'exploitation



L'édifice en cours de construction. Pose de la résille en métal. Photographie, vers 1970. AP Jean XXIII, Saint-Quentin.

IVR32_20170200402NUC2A

Auteur de l'illustration : Thierry Lefébure

Date de prise de vue : 2017

(c) Région Hauts-de-France - Inventaire général

reproduction soumise à autorisation du titulaire des droits d'exploitation



L'édifice en cours de construction. Vue de la charpente et de la résille en métal. Photographie, vers 1970. AP Jean XXIII, Saint-Quentin.

IVR32_20170200403NUC2A

Auteur de l'illustration : Thierry Lefébure

Date de prise de vue : 2017

(c) Région Hauts-de-France - Inventaire général

reproduction soumise à autorisation du titulaire des droits d'exploitation



L'édifice en cours de construction. Vue du niveau inférieur. Photographie, vers 1970. AP Jean XXIII, Saint-Quentin.

IVR32_20170200400NUC2A

Auteur de l'illustration : Thierry Lefébure

Date de prise de vue : 2017

(c) Région Hauts-de-France - Inventaire général

reproduction soumise à autorisation du titulaire des droits d'exploitation



L'édifice en cours de construction. Vue de la charpente et du clocher horizontal. Photographie, vers 1970. AP Jean XXIII, Saint-Quentin.

IVR32_20170200404NUC2A

Auteur de l'illustration : Thierry Lefébure

Date de prise de vue : 2017

(c) Région Hauts-de-France - Inventaire général

reproduction soumise à autorisation du titulaire des droits d'exploitation



La pyramide de verre dans son état d'origine. Photographie, vers 1970. AP Jean XXIII, Saint-Quentin.

IVR32_20170200405NUC2A

Auteur de l'illustration : Thierry Lefébure

Date de prise de vue : 2017

(c) Région Hauts-de-France - Inventaire général

reproduction soumise à autorisation du titulaire des droits d'exploitation



Vue de situation depuis le nord-est.

IVR32_20170200372NUC2A

Auteur de l'illustration : Thierry Lefébure

Date de prise de vue : 2017

(c) Région Hauts-de-France - Inventaire général

reproduction soumise à autorisation du titulaire des droits d'exploitation



Vue générale depuis le sud-est.

IVR32_20170200373NUC2AQ

Auteur de l'illustration : Thierry Lefébure

Date de prise de vue : 2017

(c) Région Hauts-de-France - Inventaire général

reproduction soumise à autorisation du titulaire des droits d'exploitation



Vue générale depuis le nord-ouest.

IVR32_20170200377NUC2A

Auteur de l'illustration : Thierry Lefébure

Date de prise de vue : 2017

(c) Région Hauts-de-France - Inventaire général

reproduction soumise à autorisation du titulaire des droits d'exploitation



Vue de l'entrée au niveau inférieur.

IVR32_20170200375NUC2A

Auteur de l'illustration : Thierry Lefébure

Date de prise de vue : 2017

(c) Région Hauts-de-France - Inventaire général

reproduction soumise à autorisation du titulaire des droits d'exploitation



Vue depuis le nord. Traces de l'aile parallèle au clocher horizontal supprimée.

IVR32_20170200379NUC2AQ

Auteur de l'illustration : Thierry Lefébure

Date de prise de vue : 2017

(c) Région Hauts-de-France - Inventaire général

reproduction soumise à autorisation du titulaire des droits d'exploitation



Vue depuis le nord. Accès à la chapelle de semaine et jardin.

IVR32_20170200382NUC2AQ

Auteur de l'illustration : Thierry Lefébure

Date de prise de vue : 2017

(c) Région Hauts-de-France - Inventaire général

reproduction soumise à autorisation du titulaire des droits d'exploitation



Vue intérieure de la salle d'assemblée.

IVR32_20170200383NUC2AQ

Auteur de l'illustration : Thierry Lefébure

Date de prise de vue : 2017

(c) Région Hauts-de-France - Inventaire général

reproduction soumise à autorisation du titulaire des droits d'exploitation



Vue intérieure de la salle d'assemblée.

IVR32_20170200384NUC2AQ

Auteur de l'illustration : Thierry Lefébure

Date de prise de vue : 2017

(c) Région Hauts-de-France - Inventaire général

reproduction soumise à autorisation du titulaire des droits d'exploitation



Vue de détail de la charpente en bois lamellé-collé.

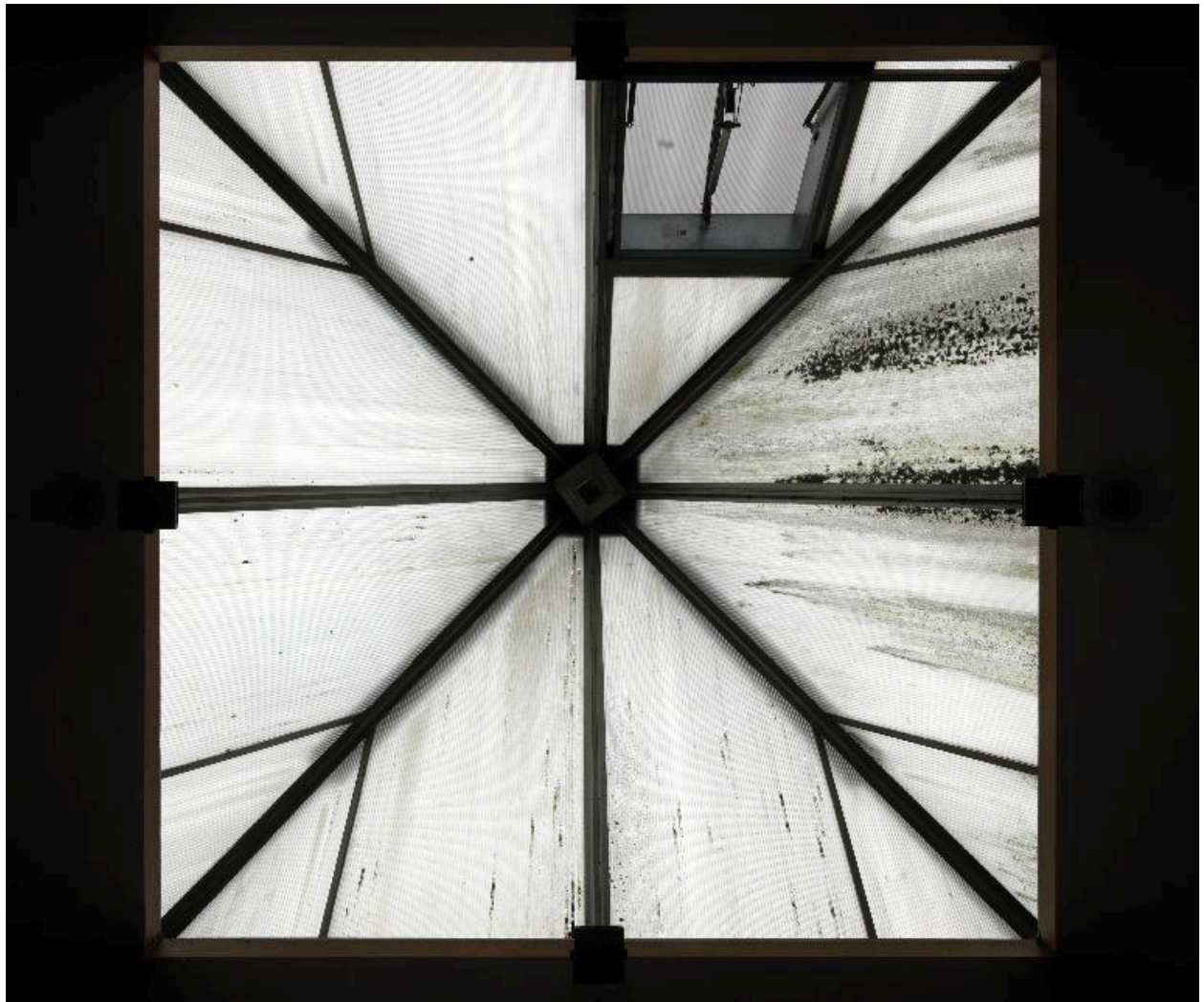
IVR32_20170200385NUC2A

Auteur de l'illustration : Thierry Lefébure

Date de prise de vue : 2017

(c) Région Hauts-de-France - Inventaire général

reproduction soumise à autorisation du titulaire des droits d'exploitation



Vue intérieure de l'éclairage zénithal.

IVR32_20170200388NUC2A

Auteur de l'illustration : Thierry Lefébure

Date de prise de vue : 2017

(c) Région Hauts-de-France - Inventaire général

reproduction soumise à autorisation du titulaire des droits d'exploitation



Vue de détail du système de chauffage.

IVR32_20170200391NUC2A

Auteur de l'illustration : Thierry Lefébure

Date de prise de vue : 2017

(c) Région Hauts-de-France - Inventaire général
reproduction soumise à autorisation du titulaire des droits d'exploitation



Vue de la dalle de couverture à gradins, au nord.

IVR32_20170200394NUC2AQ

Auteur de l'illustration : Thierry Lefebure

Date de prise de vue : 2017

(c) Région Hauts-de-France - Inventaire général
reproduction soumise à autorisation du titulaire des droits d'exploitation



Vue de la dalle de couverture à gradins en suspens.

IVR32_20170200395NUC2AQ

Auteur de l'illustration : Thierry Lefébure

Date de prise de vue : 2017

(c) Région Hauts-de-France - Inventaire général

reproduction soumise à autorisation du titulaire des droits d'exploitation



Vue intérieure de la chapelle de semaine.

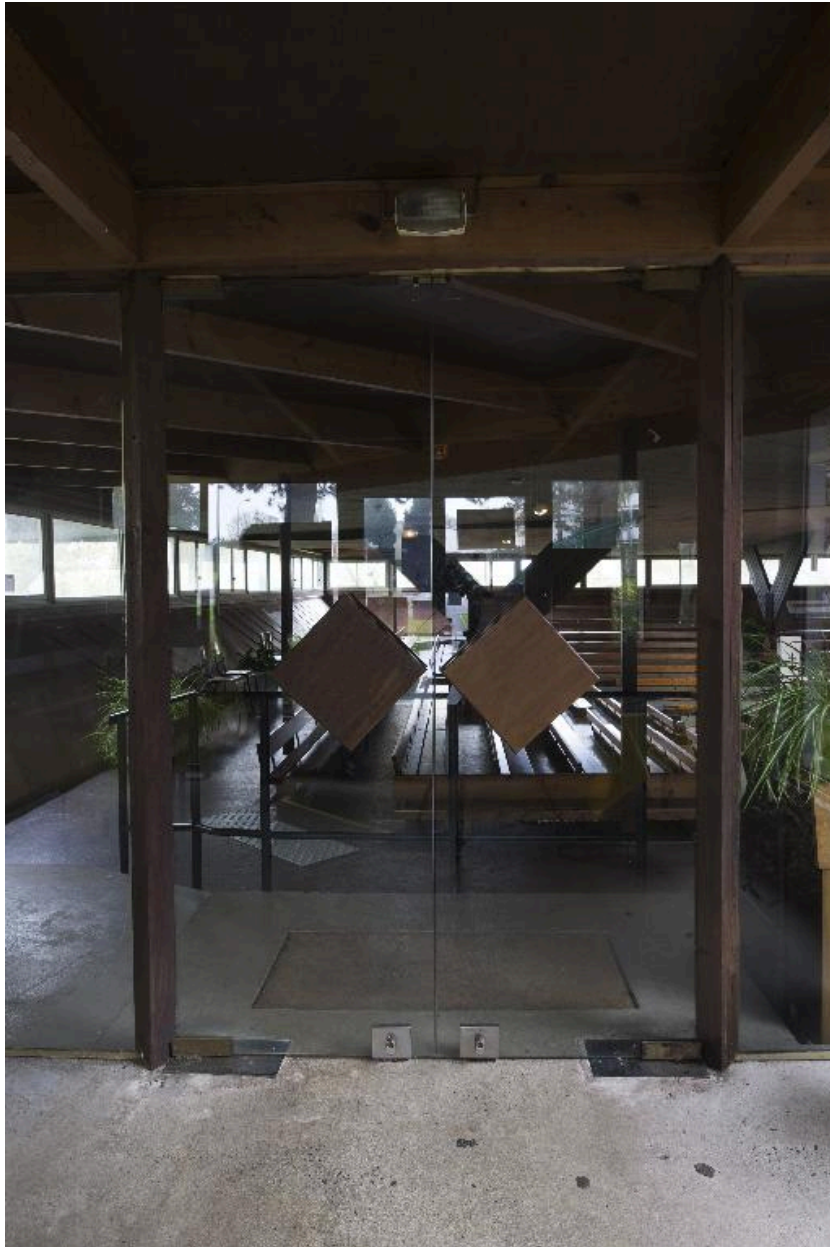
IVR32_20170200396NUC2AQ

Auteur de l'illustration : Thierry Lefébure

Date de prise de vue : 2017

(c) Région Hauts-de-France - Inventaire général

reproduction soumise à autorisation du titulaire des droits d'exploitation



Porte d'entrée conservée (accès nord-est à la salle des assemblées).

IVR32_20170200406NUC2A

Auteur de l'illustration : Thierry Lefebure

Date de prise de vue : 2017

(c) Région Hauts-de-France - Inventaire général

reproduction soumise à autorisation du titulaire des droits d'exploitation



Vue du niveau de soubassement.

IVR32_20170200398NUC2A

Auteur de l'illustration : Thierry Lefébure

Date de prise de vue : 2017

(c) Région Hauts-de-France - Inventaire général

reproduction soumise à autorisation du titulaire des droits d'exploitation