

Hauts-de-France, Oise
Balagny-sur-Thérain
Saint-Epin

Filature de laine Lefèvre, puis Poiret Frères et Neveu, puis filature de laine et usine de teinturerie des Laines du Bon Pasteur, puis de la Société des Filatures et Teintureries de Saint-Epin

Références du dossier

Numéro de dossier : IA60001178
Date de l'enquête initiale : 2004
Date(s) de rédaction : 2004
Cadre de l'étude : patrimoine industriel arrondissement de Senlis
Degré d'étude : étudié

Désignation

Dénomination : filature, usine de teinturerie
Précision sur la dénomination : filature de laine
Appellation : Laines du Bon Pasteur, Société des Filatures et Teintureries de Saint-Epin
Parties constituantes non étudiées : atelier de fabrication, chaufferie, salle des machines, entrepôt industriel, magasin industriel, bureau, conciergerie

Compléments de localisation

Milieu d'implantation : en écart
Réseau hydrographique : le Thérain
Références cadastrales : 2003. A 260, 489, 493, 267

Historique

En 1826, Louis-Frédéric Poiret travaille avec ses deux oncles, négociants à Paris du magasin "Le Bon Pasteur", spécialisé dans le commerce de laine à tricoter et à tapisser. Il participe activement au développement de l'établissement et décide, en 1853, d'acquérir une filature de laine, exploitée jusqu'alors par M. Lefebvre.

En 1858, Poiret demande l'autorisation d'ouvrir une briqueterie à Saint-Epin, pour la construction de nouveaux bâtiments industriels, qui complètent la filature initiale de Lefebvre, construite en pierre de taille. La nouvelle filature oriente désormais sa production vers le fil bobine, la laine en pelote et le canevas. A proximité immédiate du lieu de production, l'industriel se fait construire en 1864 son logement patronal, appelé "le Pavillon" avec un ensemble de serres. En 1868, l'atelier Lefebvre, à usage de filature et peignage de laine est prolongé de trente quatre mètres vers la rivière, qu'il enjambe.

En 1870, le site est complété par une teinturerie, puis, quelques années plus tard, par un atelier de bonneterie circulaire, destiné à la fabrication de la "ouatine". En 1905, l'usine devient la société des filatures et teintureries de Saint-Epin. Poiret décède en 1929. Il est remplacé par son gendre, Michel Machart. Ce dernier engage la modernisation de l'usine. Entre 1931 et 1933 il décide de la construction d'une centrale thermique, comportant deux chaudières automatiques au charbon et une grande cheminée avec réservoir d'eau, ainsi qu'un autre bâtiment destiné à abriter les turbines hydroélectriques, assurant le complément électrique nécessaire pour l'éclairage de nuit. Ce nouvel équipement entraîne la démolition de certains bâtiments, comme l'usine à gaz, devenue inutile. Mais en 1934, Machart et son épouse, Marguerite Poiret, meurent accidentellement. Le baron de la Rochette, gendre de Machart, prend alors la tête de l'entreprise qu'il est contraint de restructurer en 1936 et 1937. Les sites d'Amiens et de Saleux sont revendus pour racheter l'établissement d'Ernest Lesur établi à Mello et à Cires-les-Mello. Après la Seconde Guerre mondiale, au cours de laquelle l'usine avait cessé de fonctionner, faute de matières premières, la production est orientée davantage vers les fibres synthétiques, et trouve notamment un débouché important avec les colonies françaises, comme l'Indochine et l'Algérie. Mais avec le retrait de la France dans ces pays, et le début de la crise économique qui touche particulièrement le milieu textile, la filature de Saint-

Epin est finalement revendue à son concurrent DMC en 1972, qui, après un grave incendie survenu en 1976, décide de cesser la production du site l'année suivante. L'usine ferme définitivement ses portes en octobre 1979. Le site est racheté en 1984 par Jean-Jacques Dubourget, qui y installe son entreprise d'assainissement. Son fils Laurent Dubourget a pris la succession depuis avril 2001.

Le régime des eaux et les ouvrages régulateurs de l'usine sont réglementés par arrêté préfectoral du 29 avril 1852. Vers 1870, la roue hydraulique est remplacée par une machine à vapeur Corliss de 250 ch. Cette machine est complétée en 1910 par une autre machine à vapeur plus petite en 1910. En 1931, l'usine est alimentée par une centrale thermique et un groupe de turbines complémentaires. En 1936, l'usine compte 235 machines, dont 45 % est antérieure à 1900 et 32 % de la période 1920-1935. Entre 1955 et 1975, l'usine produit annuellement 150 t de laine à tricoter main, 50 t. de laine à tricoter machine, 5 t. de laine à repriser et 80 t de laine à tapisserie et tapis.

Lors de l'établissement de la filature Poiret en 1858, l'usine compte 55 personnes. En 1870, l'usine passe à 200 ouvriers, dont une partie est logée dans la cité ouvrière qu'il a fait construire sur la commune de Bury. En 1890, l'établissement compte 647 salariés et appartient à la dizaine d'entreprises du département de l'Oise de plus de 250 salariés. Le point culminant sera atteint en 1906 où l'on recense 800 ouvriers. En 1962, l'entreprise compte 277 salariés et 244 en 1968. Actuellement, la société Dubourget compte 25 employés.

Période(s) principale(s) : 3e quart 19e siècle, 2e quart 20e siècle

Dates : 1864 (daté par travaux historiques), 1931 (daté par travaux historiques)

Description

Le site industriel est développé à proximité de la gare de Balagny-sur-Thérain et reçoit un embranchement ferroviaire. Les bâtiments sont desservis par un réseau de voies de communication internes, véritables rues le long desquelles les ateliers sont érigés. Nombre de bâtiments anciens ont été détruits, en partie lors des restructurations de l'usine. Il en subsiste parfois quelques éléments, en ruine, parmi les zones laissées en friches. Le grand atelier de filature de Lefebvre, exploité par Poiret ensuite, est implanté perpendiculairement à la rivière. Bâti en pierre de taille, il présentait une élévation à vingt-six travées, sur deux étages carrés, couverts d'un toit à longs pans et pignons couverts. Il a été amputé de plus de la moitié de sa longueur à la suite de l'incendie de 1976. Sa couverture, initialement en ardoise, a depuis été remplacée par une simple toiture en tôles ondulées. Une partie des ateliers en shed a également été démontées. Ceux qui sont conservés présentent la particularité de développer des sheds à redents de pierre, percés d'oculis au sommet des pignons. Ils sont supportés à l'intérieur par une série de colonnes hexagonales en fonte, avec chapiteaux, situés aux trois-quarts de leur hauteur. A l'extrémité d'une partie de ces ateliers, se prolongent deux bâtiments en briques, en rez-de-chaussée, construits en brique et couverts de toits en ardoise à longs pans et pignons couverts débordants. Les magasins en brique et pan de fer, avec charpente métallique apparente, sont de type basilical, à cinq travées en façade transversale. L'un d'eux est surmonté d'un lanternon assurant un éclairage zénithal de l'édifice. La chaufferie est construite en béton armé et brique. Elle possède un étage carré, à l'intérieur duquel la charpente en béton armé apparente porte une série de dévidoirs, également en béton armé. Ces éléments étaient utilisés pour l'approvisionnement en charbon de la chaudière. Au dessus de son toit bombé en béton armé, couronné d'un lanternon à événements, s'élance la cheminée polygonale, munie d'un réservoir d'eau. Sa hauteur atteint plus de quarante mètres. L'entrée monumentale de l'usine, est marquée par la présence d'une conciergerie, construite en pierre de taille, avec motifs décoratifs en brique. Longue de quatre travées, elle présente une élévation à un étage carré et comble à surcroît, couvert d'un toit en tuile mécanique à longs pans et croupes. Le logement patronal a été détruit. Les ateliers n'ont conservé aucune machine énergétique ou de production.

Éléments descriptifs

Matériau(x) du gros-oeuvre, mise en oeuvre et revêtement : brique ; béton armé ; pierre de taille

Matériau(x) de couverture : tuile mécanique, ardoise, tôle ondulée, verre en couverture, béton en couverture

Étage(s) ou vaisseau(x) : 2 étages carrés

Couvrements : charpente métallique apparente ; charpente en béton armé apparente

Élévations extérieures : élévation à travées

Type(s) de couverture : toit à longs pans ; shed ; pignon couvert ; croupe

Énergies : énergie hydraulique ; énergie thermique ; énergie électrique ; produite sur place ; produite sur place ; produite sur place ; achetée

Statut, intérêt et protection

Coordonnées du propriétaire : Laurent Dubourget 03.44.56.51.69.

Statut de la propriété : propriété privée

Références documentaires

Documents d'archive

- AD Oise. Série M ; Mp 2514. **Etablissements insalubres et dangereux. Mouy.1837-1938.**
- AD Oise. Série M ; Mp 2409/5. **Etablissements insalubres et dangereux. Balagny-sur-Thérain (1858-1934).**
- AD Oise. Série S ; 7 Sp 162. **Cours d'eau et usines. Balagny-sur-Thérain. 1822-1930.**
- AD Oise. Série S ; 9 Sp 184/1. **Déclarations de machines à vapeur. Arrondissement de Senlis. Canton de Neuilly-en-Thelle. 1846-1901.**

Documents figurés

- **Plan général de l'usine de Saint-Epin**, dressé en 1906, rectifié en 1912 et mis à jour en 1919 (AD Oise ; 24 J 195. Fonds de la filature de Saint-Epin).

Bibliographie

- **L'Opinion économique et financière. Les Pays de l'Oise, édition illustrée.** 7e année, décembre 1954, n°19. p. 32
- **Licenciements à Balagny : les Filatures de Saint-Epin veulent réduire leurs effectifs de moitié.** *Le Courrier Picard*, 29 mars 1976. p. 4
- **GRAVES, Louis. Précis statistique sur le canton de Neuilly-en-Thelle**
GRAVES, Louis. **Précis statistique sur le canton de Neuilly-en-Thelle, arrondissement de Senlis (Oise).** In *Annuaire de l'Oise*. Beauvais : Achille Desjardins, 1842. p. 140.
- THIBAULT, André. **L'industrie et le département de l'Oise.** Ms dact, 1994. p. 153-154
- **LES AMIS DU PATRIMOINE DE BALAGNY. Balagny-sur-Thérain : histoire locale de 1830 à 1940**
LES AMIS DU PATRIMOINE DE BALAGNY. **Balagny-sur-Thérain : histoire locale de 1830 à 1940.** Paris : Imprimerie Nationale, 2002.
- **WARME, A.-J. Histoire de Balagny-sur-Thérain (Monographie des villes et villages de France)**
WARME, A.-J. **Histoire de Balagny-sur-Thérain.** Beauvais : D. Père, 1872 (Monographie des villes et villages de France). p. 47-49

Annexe 1

Description de l'usine de M. Poiret par Warmé dans Histoire de Balagny-sur-Thérain, 1872, p. 47-49.

Description de l'usine de M. Poiret par Warmé dans **Histoire de Balagny-sur-Thérain**, 1872, p. 47-49.

" (...) *Le possesseur des anciens moulins de Balagny ne voyant que de nouveaux bénéfices à recueillir dans la nouvelle usine qu'il pourrait former à peu de distance de celles dont nous venons de parler à côté du fossé qui se nomme Saint-Epin à Balagny, il en fit faire les plans et en commencer l'exécution ; mais arrêté tout à coup par l'immensité de la dépense à laquelle il venait de se soumettre, il dut arrêter prudemment et prendre le parti de laisser à un successeur la*

charge de cette lourde entreprise. On vit bientôt M. Poiret, jusque là inconnu dans le pays, mais qui sut et put continuer l'oeuvre de son prédécesseur.

Les choses s'établirent promptement ; et des ateliers à filer les laines et coton, à fabriquer des tissus jusque là inconnus dans les environs sont presque aussitôt entre les mains d'ouvriers nouveaux, dont le nombre augmente chaque jour. Le recrutement s'opère rapidement après ceux de Balagny, Bury et Saint-Claude, vinrent des Picards du Nord, puis des Artésiens, des Parisiens, des Belges, des Luxembourgeois et des Prussiens. Bref, on compte aujourd'hui dans l'usine Poiret, à Saint-Epin, sept à huit cents ouvriers qui sont tous soumis au même règlement.

La présence des étrangers sur ce point isolé de la commune de Balagny a nécessité la création d'une cité où on trouve actuellement place pour soixante-dix familles, ayant chacune un petit jardin dont la vue d'un aspect d'autant plus agréable que chaque occupant peut lui donner sa forme particulière et lui faire produire les choses qu'il profère. L'eau n'y manque pas, il n'y a rien de commun entre eux dans les choses de premières nécessités.

On arrive à Saint-Epin par des chemins dont l'entretien ne laisse rien à désirer. Presque toutes les habitations de ces ouvriers font face au midi ; chaque maison possède sa cave, son grenier, etc.

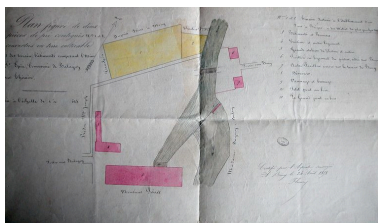
Le règlement n'a rien négligé sur ce qui tient aux moeurs et aux devoirs, sur ce que les ouvriers se doivent réciproquement. Madame Poiret surveille l'exécution de plusieurs dispositions de cette loi commune avec beaucoup de sollicitude et de charité. (...) Il existe sur le point central de l'établissement une auberge où chaque famille a son crédit particulier. Les enfants doivent aller aux écoles jusqu'après leur première communion. Il est entendu que les protestants suivent leur religion ; leurs enfants vont aux écoles françaises pour apprendre leurs prières en même temps qu'ils apprennent à parler la langue française.

M. et Mme Poiret ont une charmante habitation à Balagny, à peu de distance de leur usine".

Illustrations



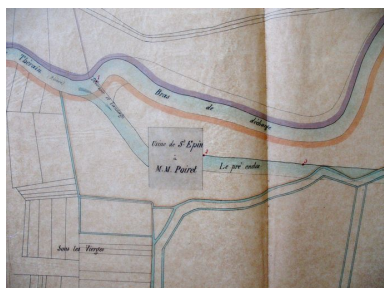
Plan de l'usine
Lefebvre, 30 août 1851.
Phot. Fournier
Bertrand (reproduction)
IVR22_20046003150NUCAB



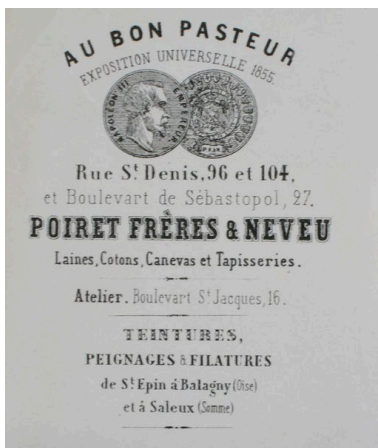
Plan de l'usine de Saint-Epin pour
la construction d'un four à briques
(terrain en jaune), par Fleury, 1858.
Phot. Fournier
Bertrand (reproduction)
IVR22_20046002958NUCAB



Plan de la manufacture (appelée
l'usine de Saint-Epin) appartenant à
M. Poiret frères et neveu, par Louis-
Auguste Fleury (géomètre), 1859.
Phot. Fournier
Bertrand (reproduction)
IVR22_20046003149NUCAB



Plan de la filature Poiret, extrait
du plan annexé à la demande
de révision du règlement des
usines de Cires-les-Mello, 1863.
Phot. Fournier
Bertrand (reproduction)
IVR22_20076000180NUCAB

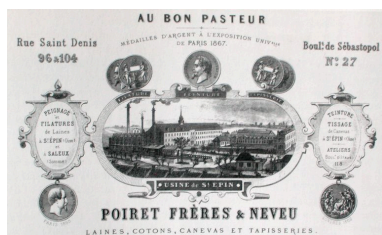


En-tête de lettre commerciale
de la filature Poiret, 1864.



Plan pour la construction d'un
bâtiment industriel sur la rivière
du Thérain, 7 mars 1868.
Phot. Fournier
Bertrand (reproduction)
IVR22_20046003147NUCAB

Phot. Fournier
Bertrand (reproduction)
IVR22_20046003148NUCAB



En-tête de lettre commerciale
figurée, vers 1890.
Phot. Fournier
Bertrand (reproduction)
IVR22_20046002876NUCAB



Plan général de l'usine de Saint-Epin,
dressé en 1906 mis à jour en 1919.
Phot. Fournier
Bertrand (reproduction)
IVR22_20046003239NUCAB



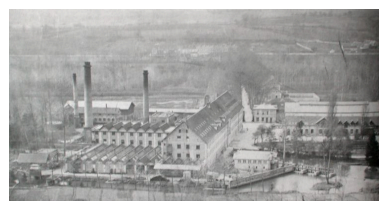
Portrait de Frédéric Poiret, fondateur
des Laines du Bon Pasteur, vers 1920.
Phot. Bertrand Fournier
IVR22_20076000172NUCA



Une partie du personnel de la filature
sous la halle d'arrivée des laines,
vers 1900. (Carte postale, coll. part.).
Phot. Fournier
Bertrand (reproduction)
IVR22_20046002874NUCAB



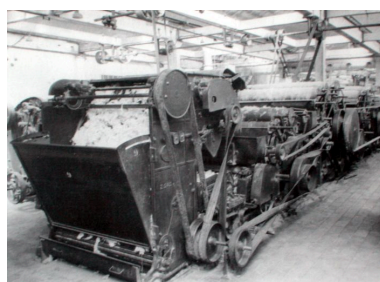
Vue des bureaux et des magasins de
la filature, vers 1910. (Coll. part.).
Phot. Fournier
Bertrand (reproduction)
IVR22_20046002873NUCAB



Vue aérienne de l'usine
vers 1910 (Coll. part.).
Phot. Fournier
Bertrand (reproduction)
IVR22_20046002872NUCAB



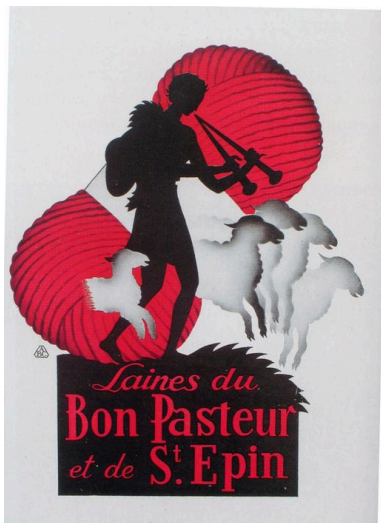
Bobineuses.
Phot. Fournier
Bertrand (reproduction)
IVR22_20046002877NUCAB



Les cardeuses.
Phot. Fournier
Bertrand (reproduction)
IVR22_20046002878NUCAB



Le logement patronal, vers
1900 (Carte postale, coll. part.).
Phot. Fournier
Bertrand (reproduction)
IVR22_20046002875NUCAB

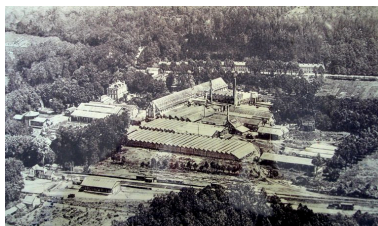


Affiche publicitaire, vers 1930.

Phot. Fournier

Bertrand (reproduction)

IVR22_20046002744NUCAB



Vue aérienne de la filature en 1924. (Coll. part.).

Phot. Fournier

Bertrand (reproduction)

IVR22_20046002836NUCAB



Vue du bâtiment principal de la filature et peignage de laine de M. Poiret avant l'incendie de 1976 (carte postale, coll. part.).

Phot. Fournier

Bertrand (reproduction)

IVR22_20046002837NUCAB



Vue aérienne de l'usine en 1993.

Phot. Sanson Aviation

IVR22_19936002095X



Vue aérienne de l'usine en 1995.

Phot. Phot'R

IVR22_19956000860X



Vue générale de la cheminée réservoir de la chaufferie de l'usine.

Phot. Thierry Lefébure

IVR22_20046000404NUCA



La conciergerie.

Phot. Bertrand Fournier

IVR22_20046003166NUCA



L'atelier de fabrication principal en pierre, après l'incendie, façade nord.

Phot. Bertrand Fournier

IVR22_20046003155NUCA



L'atelier de fabrication principal en pierre, façade sud.

Phot. Bertrand Fournier

IVR22_20046003156NUCA



Les ateliers de doublage en shed et les bâtiments de séchage en enfilade.

Phot. Bertrand Fournier
IVR22_20046003165NUCA



Vue des ateliers de tissage en shed et de la chaufferie à l'arrière

Phot. Bertrand Fournier
IVR22_20046003151NUCA



Vue des ateliers de fabrication.

Phot. Bertrand Fournier
IVR22_20046002845NUCA



Façade nord de la blanchisserie et de l'atelier de teinture, avec la chaufferie à l'arrière plan.

Phot. Bertrand Fournier
IVR22_20046003164NUCA



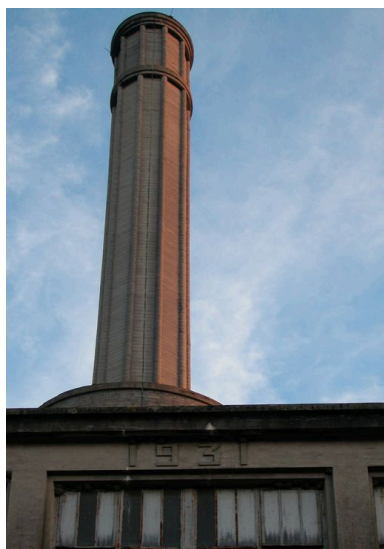
La chaufferie de 1931, vue d'ensemble.

Phot. Bertrand Fournier
IVR22_20046002839NUCA



La chaufferie, façade portant la date de 1931.

Phot. Bertrand Fournier
IVR22_20046002838NUCA



Détail de la date de 1931 portée sur la façade de la chaufferie thermique à charbon.

Phot. Bertrand Fournier
IVR22_20046003152NUCA



La chaufferie thermique, vue d'ensemble.

Phot. Bertrand Fournier
IVR22_20046003153NUCA



Vue de la chaufferie et de l'atelier adossé.

Phot. Bertrand Fournier
IVR22_20046003154NUCA



Intérieur du premier étage de la chaufferie.
Phot. Bertrand Fournier
IVR22_20046002843NUCA



Intérieur de la chaufferie, détail des déversoirs en béton armé.
Phot. Bertrand Fournier
IVR22_20046002844NUCA



Détail de la plaque émaillée de l'entreprise LARBANET accrochée sur la base de la cheminée d'usine en béton.
Phot. Bertrand Fournier
IVR22_20046002840NUCA



Détail de plaque de chaudière Sterling.
Phot. Bertrand Fournier
IVR22_20046002842NUCA



Ateliers de teinture, façade nord.
Phot. Bertrand Fournier
IVR22_20046003157NUCA



Atelier de teinture des cotons attaché à la chaufferie, façade sud.
Phot. Bertrand Fournier
IVR22_20046003158NUCA



Atelier de teinture, vue d'ensemble.
Phot. Bertrand Fournier
IVR22_20046003159NUCA



Vue intérieure de l'atelier de teinture.
Phot. Bertrand Fournier
IVR22_20046003160NUCA



Détail des supports métalliques d'un des ateliers de teinture.
Phot. Bertrand Fournier
IVR22_20046003170NUCA



Façade sud des séchoirs.
Phot. Bertrand Fournier
IVR22_20046003161NUCA



Les entrepôts industriels et l'enfilade
des ateliers en shed en prolongement.
Phot. Bertrand Fournier
IVR22_20046003168NUCA



Voie de communication desservant
les bâtiments industriels.
Phot. Bertrand Fournier
IVR22_20046003162NUCA



Voie de communication desservant
les bâtiments de l'usine et
enjambant la rivière du Thérain.
Phot. Bertrand Fournier
IVR22_20046003163NUCA



Détail de la dérivation du Thérain
traversant le site industriel.
Phot. Bertrand Fournier
IVR22_20046003169NUCA



Dépendances agricoles
écuries et remises.
Phot. Bertrand Fournier
IVR22_20046003171NUCA



Château d'eau, vue d'ensemble.
Phot. Bertrand Fournier
IVR22_20046002841NUCA



Château d'eau et bâtiments annexes
à usage de forge et chaudronnerie.
Phot. Bertrand Fournier
IVR22_20046003167NUCA

Dossiers liés

Oeuvre(s) partie(s) constituante(s) étudiée(s) : Ancienne cité ouvrière de la filature de Saint-Epin (IA60001195) Hauts-de-France, Oise, Bury, Saint-Epin, 10 à 115 cité Saint-Epin

Dossiers de synthèse :

Le patrimoine industriel de l'Oise (IA60002075)

Oeuvre(s) contenue(s) :

Auteur(s) du dossier : Bertrand Fournier

Copyright(s) : (c) Région Hauts-de-France - Inventaire général

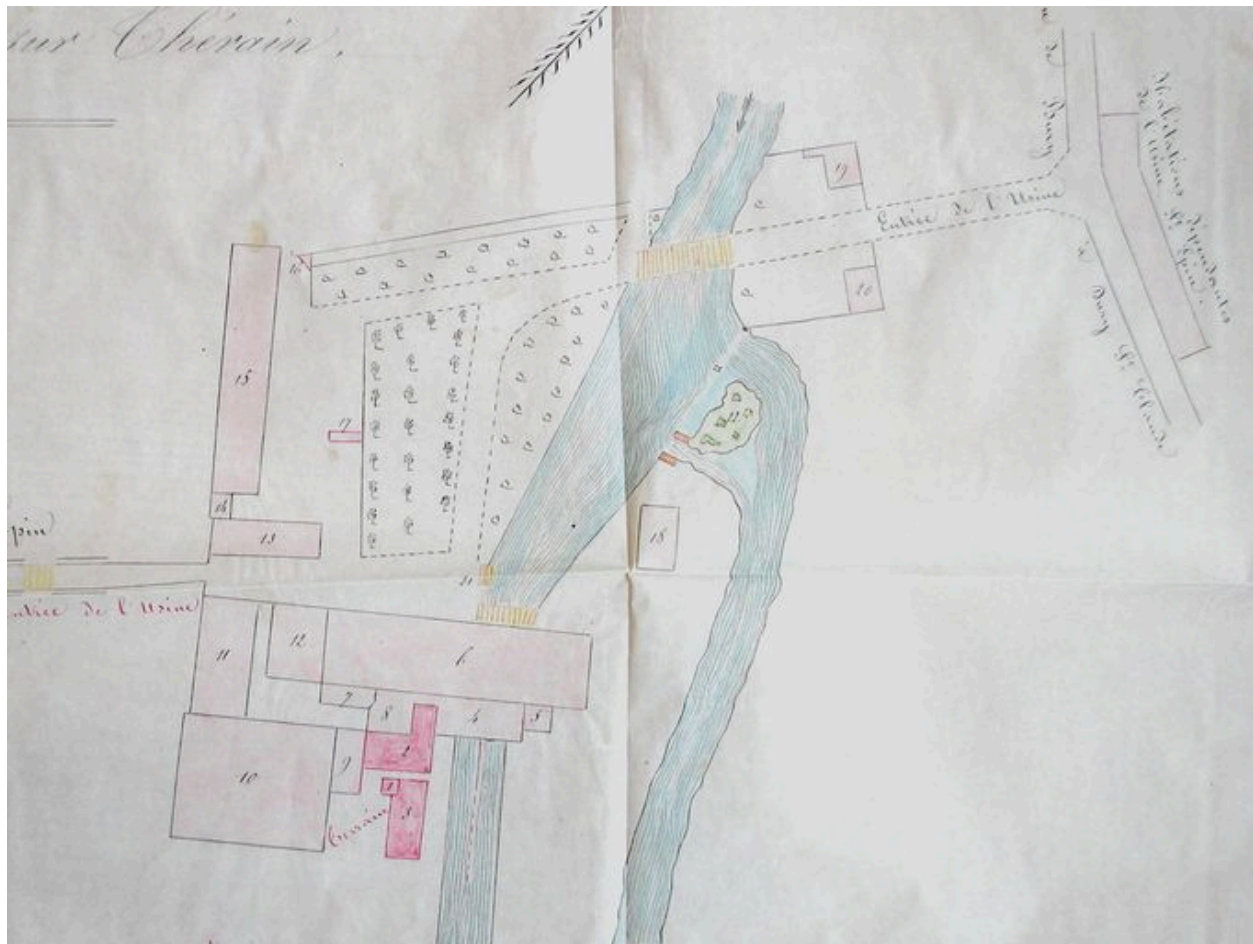


Plan de l'usine Lefebvre, 30 août 1851.

IVR22_20046003150NUCAB

Auteur de l'illustration : Fournier Bertrand (reproduction)

(c) Région Hauts-de-France - Inventaire général ; (c) Département de l'Oise
reproduction soumise à autorisation du titulaire des droits d'exploitation



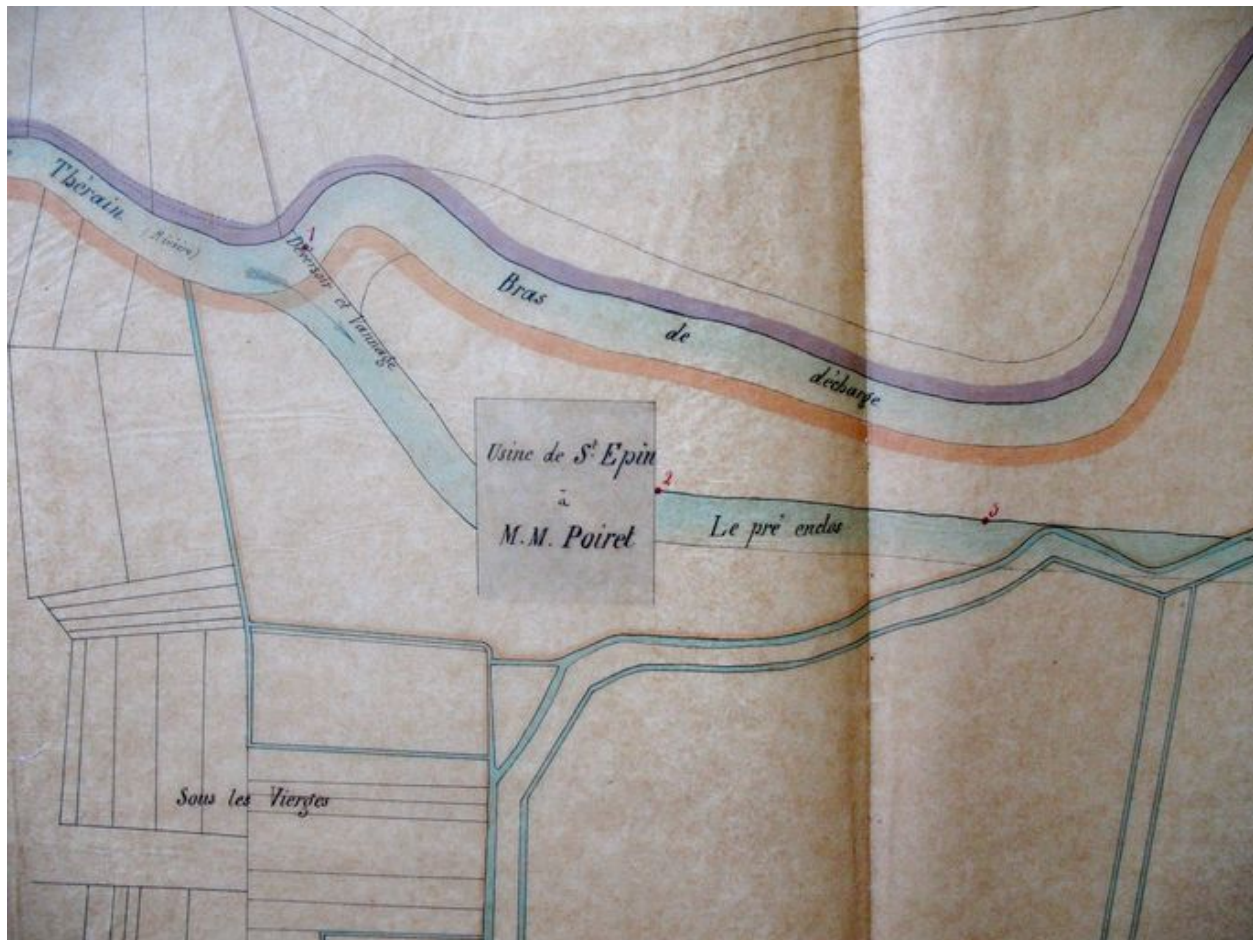
Plan de la manufacture (appelée l'usine de Saint-Epin) appartenant à M. Poiret frères et neveu, par Louis-Auguste Fleury (géomètre), 1859.

IVR22_20046003149NUCAB

Auteur de l'illustration : Fournier Bertrand (reproduction)

Échelle : 1/1000e.

(c) Région Hauts-de-France - Inventaire général ; (c) Département de l'Oise
reproduction soumise à autorisation du titulaire des droits d'exploitation

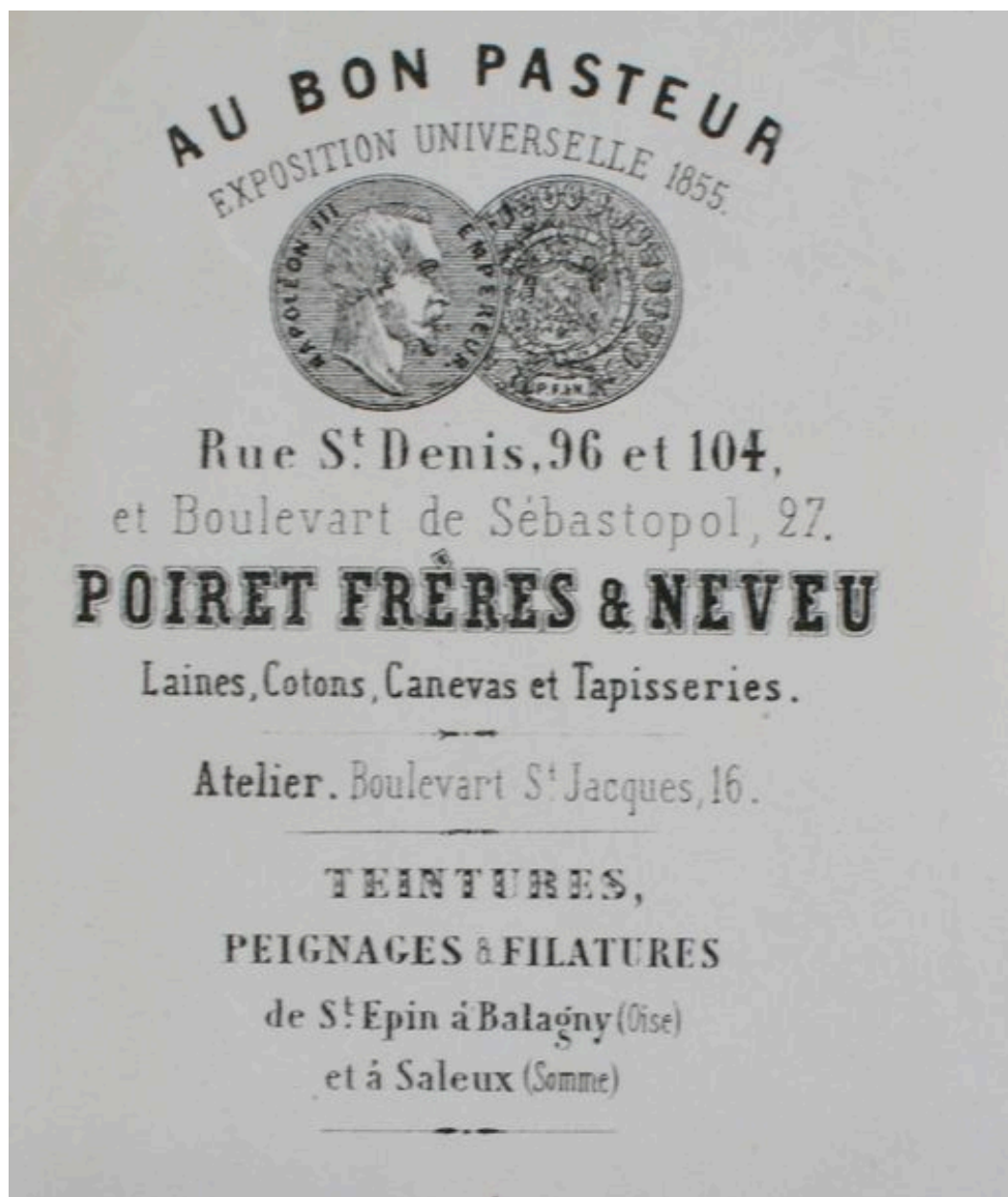


Plan de la filature Poiret, extrait du plan annexé à la demande de révision du règlement des usines de Cires-les-Mello, 1863.

IVR22_20076000180NUCAB

Auteur de l'illustration : Fournier Bertrand (reproduction)

(c) Région Hauts-de-France - Inventaire général ; (c) Département de l'Oise
reproduction soumise à autorisation du titulaire des droits d'exploitation

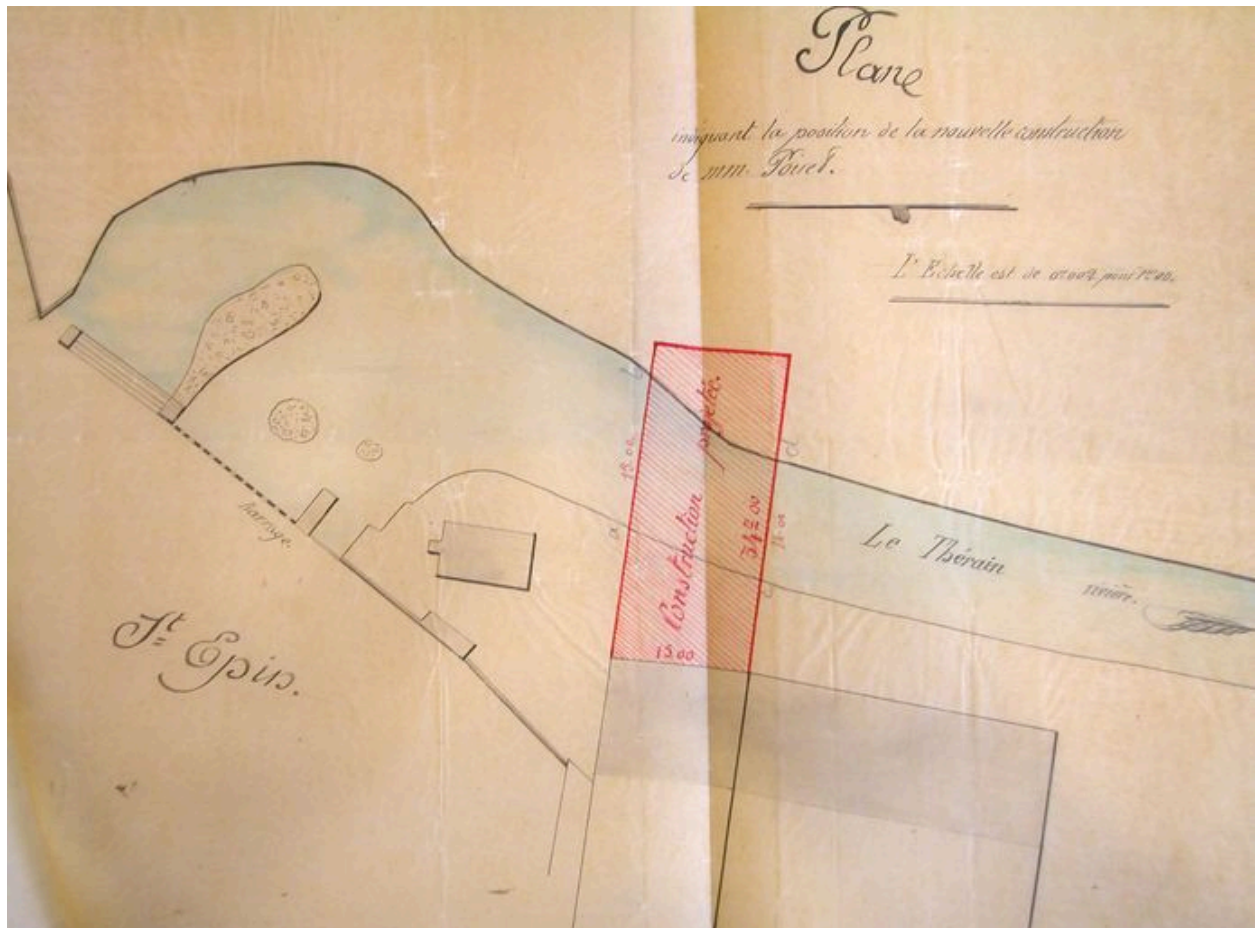


En-tête de lettre commerciale de la filature Poiret, 1864.

IVR22_20046003148NUCAB

Auteur de l'illustration : Fournier Bertrand (reproduction)

(c) Région Hauts-de-France - Inventaire général ; (c) Département de l'Oise
reproduction soumise à autorisation du titulaire des droits d'exploitation



Plan pour la construction d'un bâtiment industriel sur la rivière du Thérain, 7 mars 1868.

IVR22_20046003147NUCAB

Auteur de l'illustration : Fournier Bertrand (reproduction)

Échelle : 1/5000e.

(c) Région Hauts-de-France - Inventaire général ; (c) Département de l'Oise
reproduction soumise à autorisation du titulaire des droits d'exploitation



En-tête de lettre commerciale figurée, vers 1890.

IVR22_20046002876NUCAB

Auteur de l'illustration : Fournier Bertrand (reproduction)

(c) Région Hauts-de-France - Inventaire général

reproduction soumise à autorisation du titulaire des droits d'exploitation



Plan général de l'usine de Saint-Epin, dressé en 1906 mis à jour en 1919.

IVR22_20046003239NUCAB

Auteur de l'illustration : Fournier Bertrand (reproduction)

Échelle : 1/200e.

(c) Région Hauts-de-France - Inventaire général ; (c) Département de l'Oise
reproduction soumise à autorisation du titulaire des droits d'exploitation



Portrait de Frédéric Poiret, fondateur des Laines du Bon Pasteur, vers 1920.

IVR22_20076000172NUCA

Auteur de l'illustration : Bertrand Fournier

(c) Région Hauts-de-France - Inventaire général

reproduction soumise à autorisation du titulaire des droits d'exploitation



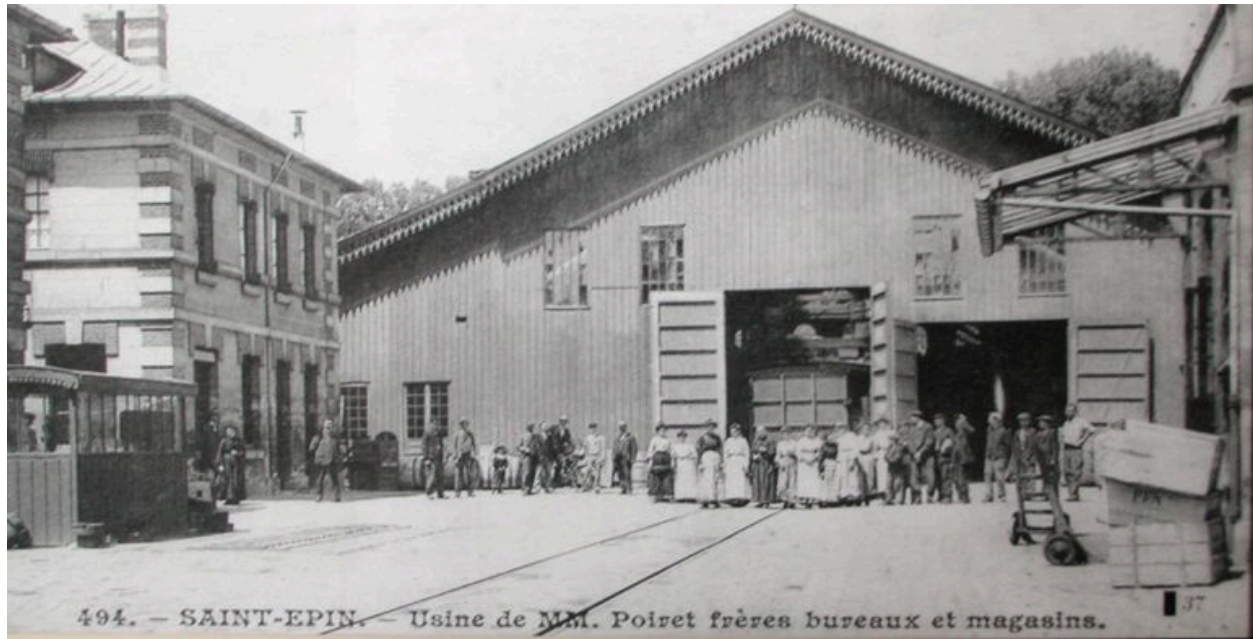
Une partie du personnel de la filature sous la halle d'arrivée des laines, vers 1900. (Carte postale, coll. part.).

IVR22_20046002874NUCAB

Auteur de l'illustration : Fournier Bertrand (reproduction)

(c) Région Hauts-de-France - Inventaire général

reproduction soumise à autorisation du titulaire des droits d'exploitation



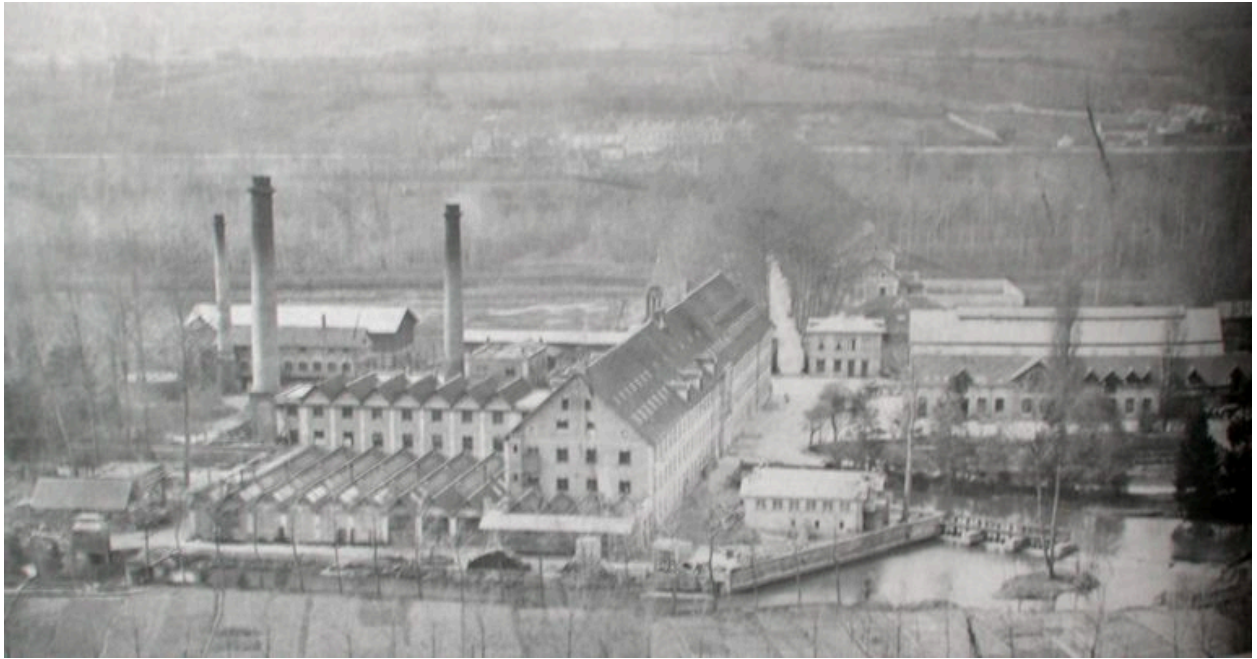
Vue des bureaux et des magasins de la filature, vers 1910. (Coll. part).

IVR22_20046002873NUCAB

Auteur de l'illustration : Fournier Bertrand (reproduction)

(c) Région Hauts-de-France - Inventaire général

reproduction soumise à autorisation du titulaire des droits d'exploitation



Vue aérienne de l'usine vers 1910 (Coll. part.).

IVR22_20046002872NUCAB

Auteur de l'illustration : Fournier Bertrand (reproduction)

(c) Région Hauts-de-France - Inventaire général

reproduction soumise à autorisation du titulaire des droits d'exploitation



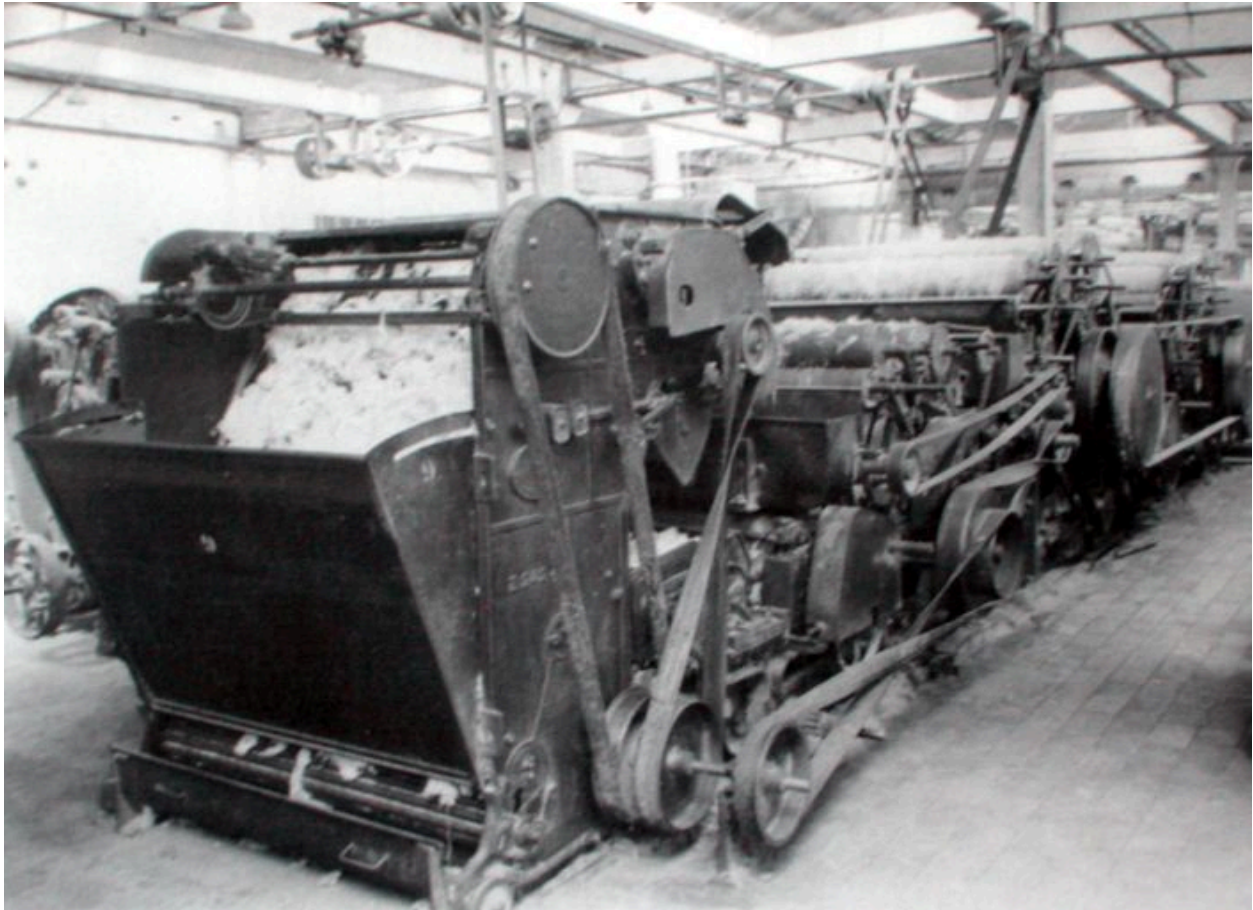
Bobineuses.

IVR22_20046002877NUCAB

Auteur de l'illustration : Fournier Bertrand (reproduction)

(c) Région Hauts-de-France - Inventaire général

reproduction soumise à autorisation du titulaire des droits d'exploitation



Les cardeuses.

IVR22_20046002878NUCAB

Auteur de l'illustration : Fournier Bertrand (reproduction)

(c) Région Hauts-de-France - Inventaire général

reproduction soumise à autorisation du titulaire des droits d'exploitation



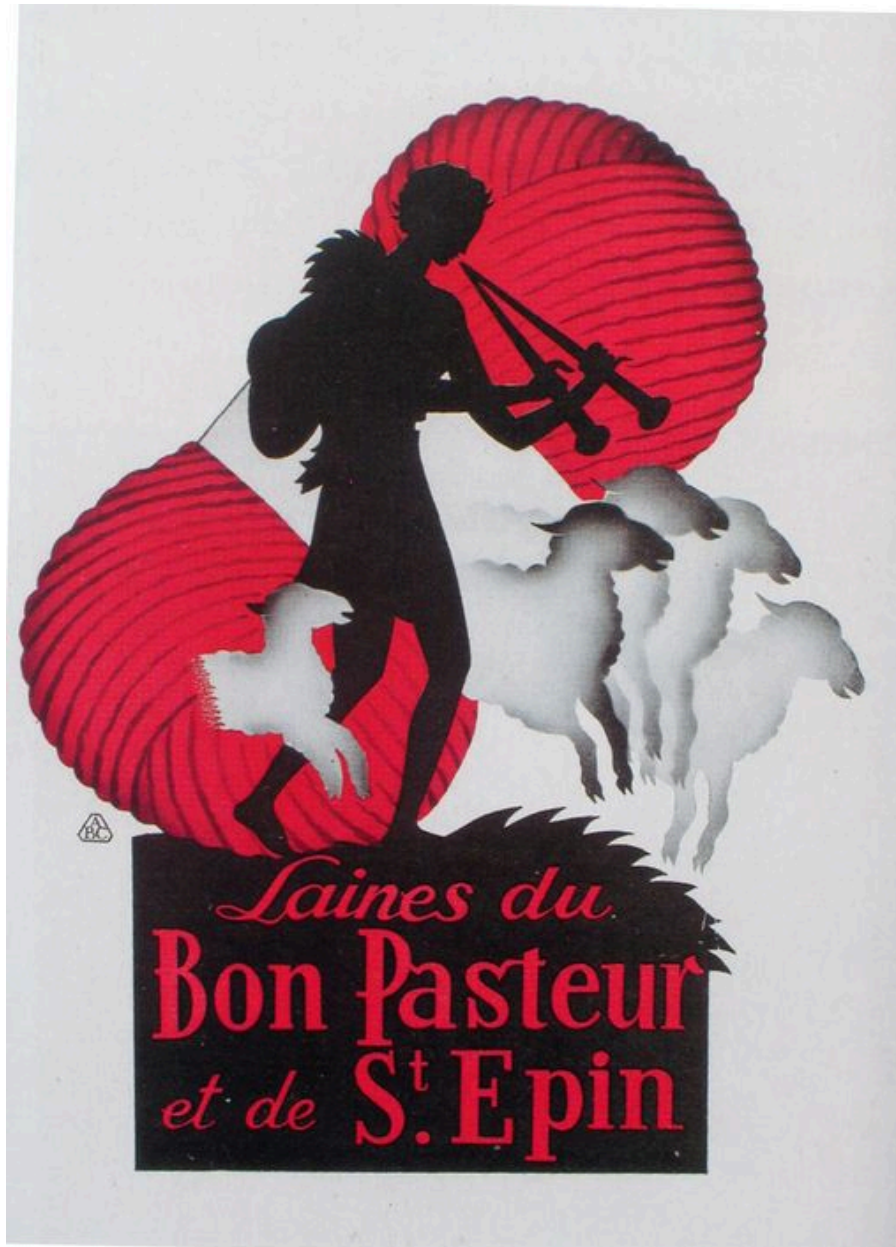
Le logement patronal, vers 1900 (Carte postale, coll. part.).

IVR22_20046002875NUCAB

Auteur de l'illustration : Fournier Bertrand (reproduction)

(c) Région Hauts-de-France - Inventaire général

reproduction soumise à autorisation du titulaire des droits d'exploitation



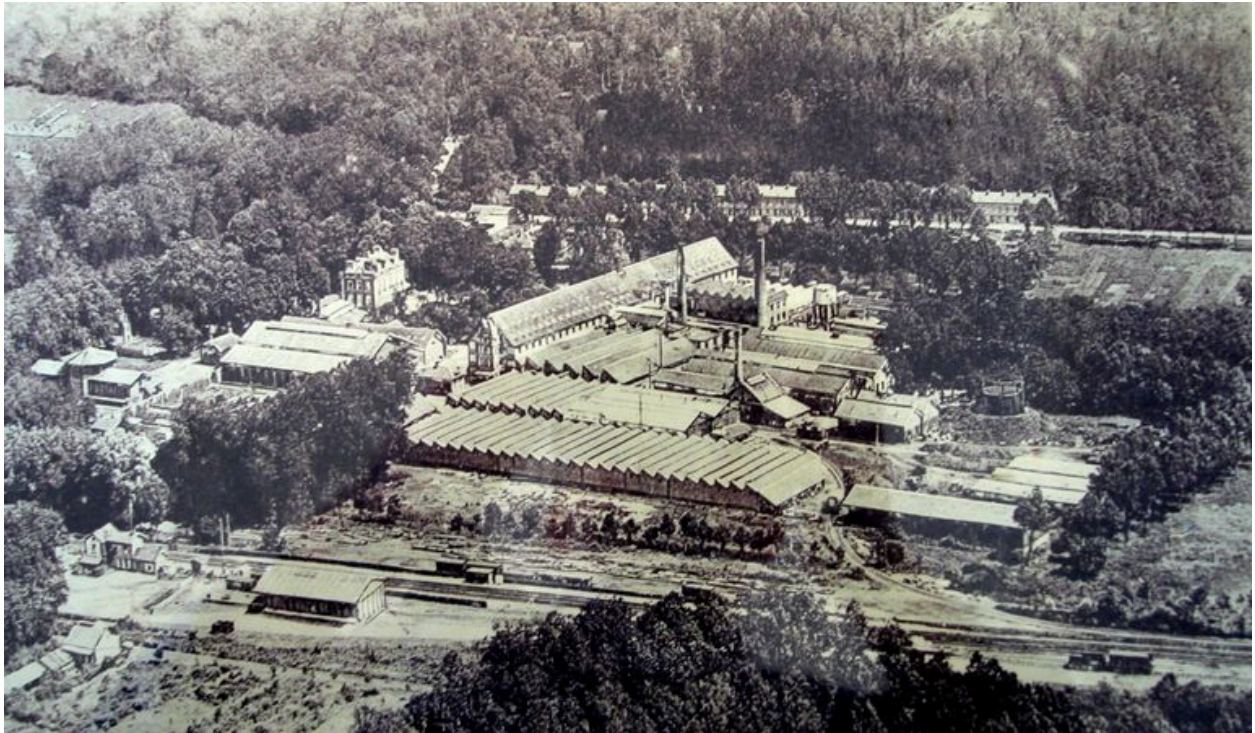
Affiche publicitaire, vers 1930.

IVR22_20046002744NUCAB

Auteur de l'illustration : Fournier Bertrand (reproduction)

(c) Région Hauts-de-France - Inventaire général

reproduction soumise à autorisation du titulaire des droits d'exploitation



Vue aérienne de la filature en 1924. (Coll. part.).

IVR22_20046002836NUCAB

Auteur de l'illustration : Fournier Bertrand (reproduction)

(c) Région Hauts-de-France - Inventaire général

reproduction soumise à autorisation du titulaire des droits d'exploitation



Vue du bâtiment principal de la filature et peignage de laine de M. Poiret avant l'incendie de 1976 (carte postale, coll. part.).

IVR22_20046002837NUCAB

Auteur de l'illustration : Fournier Bertrand (reproduction)

(c) Région Hauts-de-France - Inventaire général

reproduction soumise à autorisation du titulaire des droits d'exploitation



Vue aérienne de l'usine en 1993.

IVR22_19936002095X

Auteur de l'illustration : Sanson Aviation

(c) Ministère de la culture - Inventaire général ; (c) AGIR-Pic
reproduction soumise à autorisation du titulaire des droits d'exploitation



Vue aérienne de l'usine en 1995.

IVR22_19956000860X

Auteur de l'illustration : Phot'R

(c) Ministère de la culture - Inventaire général ; (c) AGIR-Pic
reproduction soumise à autorisation du titulaire des droits d'exploitation



Vue générale de la cheminée réservoir de la chaufferie de l'usine.

IVR22_20046000404NUCA

Auteur de l'illustration : Thierry Lefébure

(c) Région Hauts-de-France - Inventaire général

reproduction soumise à autorisation du titulaire des droits d'exploitation



La conciergerie.

IVR22_20046003166NUCA

Auteur de l'illustration : Bertrand Fournier

(c) Région Hauts-de-France - Inventaire général

reproduction soumise à autorisation du titulaire des droits d'exploitation



L'atelier de fabrication principal en pierre, après l'incendie, façade nord.

IVR22_20046003155NUCA

Auteur de l'illustration : Bertrand Fournier

(c) Région Hauts-de-France - Inventaire général

reproduction soumise à autorisation du titulaire des droits d'exploitation



L'atelier de fabrication principal en pierre, façade sud.

IVR22_20046003156NUCA

Auteur de l'illustration : Bertrand Fournier

(c) Région Hauts-de-France - Inventaire général

reproduction soumise à autorisation du titulaire des droits d'exploitation



Les ateliers de doublage en shed et les bâtiments de séchage en enfilade.

IVR22_20046003165NUCA

Auteur de l'illustration : Bertrand Fournier

(c) Région Hauts-de-France - Inventaire général

reproduction soumise à autorisation du titulaire des droits d'exploitation



Vue des ateliers de tissage en shed et de la chaufferie à l'arrière

IVR22_20046003151NUCA

Auteur de l'illustration : Bertrand Fournier

(c) Région Hauts-de-France - Inventaire général

reproduction soumise à autorisation du titulaire des droits d'exploitation



Vue des ateliers de fabrication.

IVR22_20046002845NUCA

Auteur de l'illustration : Bertrand Fournier

(c) Région Hauts-de-France - Inventaire général

reproduction soumise à autorisation du titulaire des droits d'exploitation



Façade nord de la blanchisserie et de l'atelier de teinture, avec la chaufferie à l'arrière plan.

IVR22_20046003164NUCA

Auteur de l'illustration : Bertrand Fournier

(c) Région Hauts-de-France - Inventaire général

reproduction soumise à autorisation du titulaire des droits d'exploitation



La chaufferie de 1931, vue d'ensemble.

IVR22_20046002839NUCA

Auteur de l'illustration : Bertrand Fournier

(c) Région Hauts-de-France - Inventaire général

reproduction soumise à autorisation du titulaire des droits d'exploitation



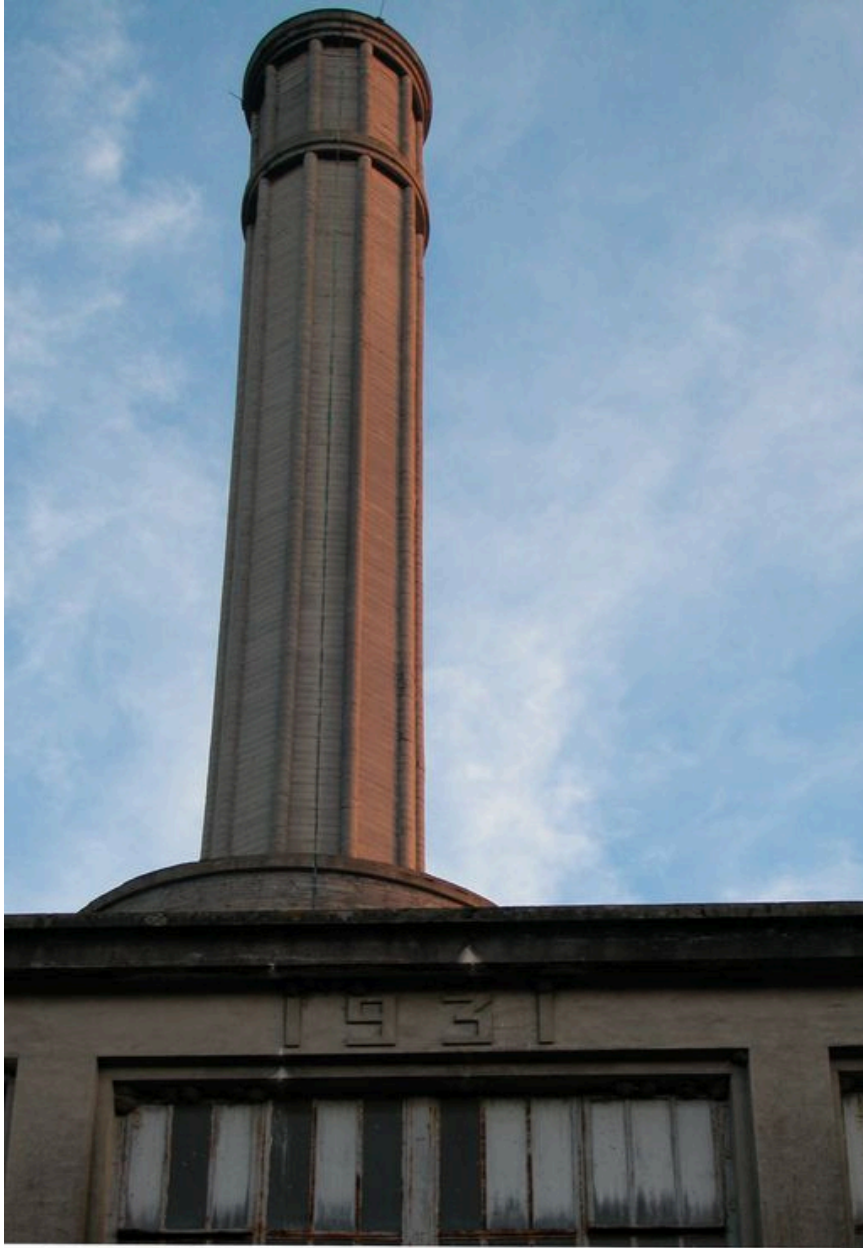
La chaufferie, façade portant la date de 1931.

IVR22_20046002838NUCA

Auteur de l'illustration : Bertrand Fournier

(c) Région Hauts-de-France - Inventaire général

reproduction soumise à autorisation du titulaire des droits d'exploitation



Détail de la date de 1931 portée sur la façade de la chaufferie thermique à charbon.

IVR22_20046003152NUCA

Auteur de l'illustration : Bertrand Fournier

(c) Région Hauts-de-France - Inventaire général

reproduction soumise à autorisation du titulaire des droits d'exploitation



La chaufferie thermique, vue d'ensemble.

IVR22_20046003153NUCA

Auteur de l'illustration : Bertrand Fournier

(c) Région Hauts-de-France - Inventaire général

reproduction soumise à autorisation du titulaire des droits d'exploitation



Vue de la chaufferie et de l'atelier attenant.

IVR22_20046003154NUCA

Auteur de l'illustration : Bertrand Fournier

(c) Région Hauts-de-France - Inventaire général

reproduction soumise à autorisation du titulaire des droits d'exploitation



Intérieur du premier étage de la chaufferie.

IVR22_20046002843NUCA

Auteur de l'illustration : Bertrand Fournier

(c) Région Hauts-de-France - Inventaire général

reproduction soumise à autorisation du titulaire des droits d'exploitation



Intérieur de la chaufferie, détail des déversoirs en béton armé.

IVR22_20046002844NUCA

Auteur de l'illustration : Bertrand Fournier

(c) Région Hauts-de-France - Inventaire général

reproduction soumise à autorisation du titulaire des droits d'exploitation



Détail de la plaque émaillée de l'entreprise Larbanet accrochée sur la base de la cheminée d'usine en béton.

IVR22_20046002840NUCA

Auteur de l'illustration : Bertrand Fournier

(c) Région Hauts-de-France - Inventaire général

reproduction soumise à autorisation du titulaire des droits d'exploitation



Détail de plaque de chaudière Sterling.

IVR22_20046002842NUCA

Auteur de l'illustration : Bertrand Fournier

(c) Région Hauts-de-France - Inventaire général

reproduction soumise à autorisation du titulaire des droits d'exploitation



Ateliers de teinture, façade nord.

IVR22_20046003157NUCA

Auteur de l'illustration : Bertrand Fournier

(c) Région Hauts-de-France - Inventaire général

reproduction soumise à autorisation du titulaire des droits d'exploitation



Atelier de teinture des cotons attenant à la chaufferie, façade sud.

IVR22_20046003158NUCA

Auteur de l'illustration : Bertrand Fournier

(c) Région Hauts-de-France - Inventaire général

reproduction soumise à autorisation du titulaire des droits d'exploitation



Atelier de teinture, vue d'ensemble.

IVR22_20046003159NUCA

Auteur de l'illustration : Bertrand Fournier

(c) Région Hauts-de-France - Inventaire général

reproduction soumise à autorisation du titulaire des droits d'exploitation



Vue intérieure de l'atelier de teinture.

IVR22_20046003160NUCA

Auteur de l'illustration : Bertrand Fournier

(c) Région Hauts-de-France - Inventaire général

reproduction soumise à autorisation du titulaire des droits d'exploitation



Détail des supports métalliques d'un des ateliers de teinture.

IVR22_20046003170NUCA

Auteur de l'illustration : Bertrand Fournier

(c) Région Hauts-de-France - Inventaire général

reproduction soumise à autorisation du titulaire des droits d'exploitation



Façade sud des séchoirs.

IVR22_20046003161NUCA

Auteur de l'illustration : Bertrand Fournier

(c) Région Hauts-de-France - Inventaire général

reproduction soumise à autorisation du titulaire des droits d'exploitation



Les entrepôts industriels et l'enfilade des ateliers en shed en prolongement.

IVR22_20046003168NUCA

Auteur de l'illustration : Bertrand Fournier

(c) Région Hauts-de-France - Inventaire général

reproduction soumise à autorisation du titulaire des droits d'exploitation



Voie de communication desservant les bâtiments industriels.

IVR22_20046003162NUCA

Auteur de l'illustration : Bertrand Fournier

(c) Région Hauts-de-France - Inventaire général

reproduction soumise à autorisation du titulaire des droits d'exploitation



Voie de communication desservant les bâtiments de l'usine et enjambant la rivière du Thérain.

IVR22_20046003163NUCA

Auteur de l'illustration : Bertrand Fournier

(c) Région Hauts-de-France - Inventaire général

reproduction soumise à autorisation du titulaire des droits d'exploitation



Détail de la dérivation du Thérain traversant le site industriel.

IVR22_20046003169NUCA

Auteur de l'illustration : Bertrand Fournier

(c) Région Hauts-de-France - Inventaire général

reproduction soumise à autorisation du titulaire des droits d'exploitation



Dépendances agricoles écuries et remises.

IVR22_20046003171NUCA

Auteur de l'illustration : Bertrand Fournier

(c) Région Hauts-de-France - Inventaire général

reproduction soumise à autorisation du titulaire des droits d'exploitation



Château d'eau, vue d'ensemble.

IVR22_20046002841NUCA

Auteur de l'illustration : Bertrand Fournier

(c) Région Hauts-de-France - Inventaire général

reproduction soumise à autorisation du titulaire des droits d'exploitation



Château d'eau et bâtiments annexes à usage de forge et chaudronnerie.

IVR22_20046003167NUCA

Auteur de l'illustration : Bertrand Fournier

(c) Région Hauts-de-France - Inventaire général

reproduction soumise à autorisation du titulaire des droits d'exploitation