

Hauts-de-France, Somme
Péronne
rue Saint-Sauveur

La rue Saint-Sauveur de Péronne

Références du dossier

Numéro de dossier : IA80010760

Date de l'enquête initiale : 2003

Date(s) de rédaction : 2003, 2021

Cadre de l'étude : enquête thématique départementale Reconstruction de la Haute-Somme, patrimoine de la Reconstruction enquête externe

Degré d'étude : étudié

Désignation

Dénomination : faubourg, rue

Parties constituantes non étudiées : stationnement

Compléments de localisation

Milieu d'implantation : en ville

Références cadastrales :

Historique

La rue Saint-Sauveur fait partie de l'extension urbaine au nord du bourg abbatial, protégée par la deuxième enceinte. Le plan de la ville de 1783 figure, à son extrémité, une petite église et son cimetière. Cette église, supprimée durant la période révolutionnaire, n'apparaît plus sur le cadastre napoléonien levé vers 1839. Ce plan cadastral montre que la rue se termine en impasse, la porte de ville qui existait à cet emplacement ayant été supprimée lors de la modernisation des fortifications de la ville, au début du 17^e siècle. On distingue également sur ce plan, un parcellaire médiéval en lanière, au sud, et des parcelles plus larges au nord, avec des hôtels particuliers plus nombreux. Deux hôtels sont cependant visibles au sud, l'un à l'angle de la rue Beauvois, l'autre plus proche de la rue des Cordeliers (actuel [hôtel Terlez](#)). Au nord et au sud, des voies en impasse divisent et desservent des îlots. Une voie plus large au sud (rue des Cordeliers) dessert l'hospice et la caserne. La rue de la Porte du Nord ouvre vers le Quinconce. Cette disposition perdure jusqu'à la fin du 19^e siècle, comme le montre le plan de 1891.

Vers 1900, la percée vers le faubourg de Bretagne facilite l'accès au centre de la ville, qui s'effectuait toujours jusque là par la porte de Bretagne. Avant la première guerre mondiale, la voie était pavée et équipée de trottoirs et d'éclairage public. Les habitations qui bordent la voie sont détruites durant la Première Guerre mondiale et reconstruites vers 1925, suivant un nouvel alignement. La reconstruction s'accompagne de la rectification et de l'élargissement de certaines rues aboutissant à la rue Saint-Sauveur, en particulier la rue de la Porte du Nord (rue de la Caisse d'Épargne), entraîne la démolition de plusieurs bâtiments de la propriété située à l'angle nord.

Après la seconde guerre mondiale, les véhicules sont plus nombreux et des stationnements en épi sont aménagés des deux côtés dans les années 70.

Période(s) principale(s) : Moyen Age, Temps modernes, 19^e siècle, 1^{ère} moitié 20^e siècle

Période(s) secondaire(s) : 2^e moitié 20^e siècle

Description

La rue Saint-Sauveur est longue de 220 m et large de 30 m, pour une chaussée large de 8 m. Les deux rives sont réservées au stationnement, en épi sur sa rive sud. Quelques arbres ont été plantés en limite de la chaussée.

Éléments descriptifs

Typologies et état de conservation

Typologies : rue-place ; ancien faubourg

Statut, intérêt et protection

Ensemble de maisons représentatives de l'architecture de la Reconstruction. Un grand nombre d'entre elles présentent des caractéristiques Art Déco : décors géométriques en céramique ou en mosaïque, ferronneries de baies, balcons, bow-window. On peut cependant également constater une permanence des formes éclectiques en usage avant 1914. Nombreuses sont les maisons de style anglo-normand ou aux décors néo-Renaissance qui gardent les marques d'un certain pittoresque régionaliste.

Références documentaires

Documents d'archive

- AD Somme. série 3P ; 3P 620/15. **Péronne. Matrices des propriétés bâties 1911.**

Documents figurés

- **Péronne**, plan cadastral napoléonien [en ligne], section B de la ville (AD Somme ; 3 P 2065/4).
- **Péronne. Ministère de la construction. Plan régulier, feuille 1**, 1942 (AD Somme ; 70W_CP_80/11).
- **Péronne (Somme) 1919. Quartier St. Sauveur. Quarter St. Sauveur**, carte postale, Mme Dollé, papeterie, 1919 (Historial de la Grande Guerre, Péronne ; fonds Van Treeck).
- **Péronne (Somme) 1924. Quartier Saint-Sauveur**, carte postale, phot. E. Souillard éditeur, Péronne, 1924 (coll. part.).
- **Péronne (Somme). Rue Saint-Sauveur**, carte postale, cliché Durieux, [s.d.] (AD Somme ; 8 Fi 3381).
- **Péronne. Quartier Saint Sauveur**, carte postale, [avant 1914-1918] (AD Somme ; 8 Fi 1760).

Bibliographie

- DOUCHET, Henri (pseudonyme FASOL). **Le tour de la place vers la fin du siècle dernier**. Courrier de Péronne, 1931.
- MORION, Dominique. **Péronne 1870-1914, la croisée des chemins**. [s.l.] : Imprimerie de l'Aisne Nouvelle, 1983.
pp. 25-41
- SAVARY, Guy. **La vie municipale à Péronne entre les deux guerres et sous l'Occupation**. [s.l.] : La Vague Verte, 2002.

Annexe 1

Illustrations



La rue Saint-Sauveur sur le cadastre napoléonien, vers 1839 (AD Somme ; 3P2065/4).

Phot. Archives départementales de la Somme
IVR32_20218005213NUCA



La rue Saint-Sauveur sur le plan du ministère de la Reconstruction, 1942 (AD Somme ; 70W_CP_80/11).

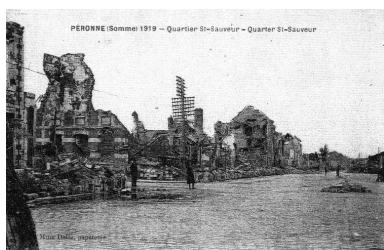
Phot. Archives départementales de la Somme
IVR32_20218005214NUCA



7 Péronne - Quartier Saint-Sauveur

Quartier Saint-Sauveur, avant 1914-1918 (AD Somme ; 8 Fi 1760).

Phot. Gilles-Henri Bailly (reproduction)
IVR22_20158005828NUCA



Quartier Saint-Sauveur, 1919 (Historial de la Grande Guerre, Péronne ; fonds Van Treeck).

Phot. Gilles-Henri Bailly (reproduction)
IVR22_20158005826NUCA



Le quartier Saint-Sauveur, 1924 (coll. part.).

Phot. Gilles-Henri Bailly (reproduction)
IVR22_20158005823NUCA



Rue Saint-Sauveur, [s.d.] (AD Somme ; 8 Fi 3381).

Phot. Gilles-Henri Bailly (reproduction)
IVR22_20158005825NUCA



Ancien café "A l'Hôtel de ville", 2 rue Saint-Sauveur.

Phot. Isabelle Barbedor
IVR32_20218005215NUCA



Maisons de commerce, 8 à 20 rue Saint-Sauveur.

Phot. Isabelle Barbedor
IVR32_20178005212NUCA



Maisons de la rive sud de la rue Saint-Sauveur. Au premier plan, maison (B 325) reconstruite en 1920.

Phot. Isabelle Barbedor
IVR32_20178005261NUCA



Maisons à boutique, rive sud de la rue Saint-Sauveur n° 40 à 32.
Phot. Isabelle Barbedor
IVR32_20178005260NUCA



Etages supérieurs de la maison à boutique, 40 rue Saint-Sauveur (B 419), reconstruite vers 1923.
Phot. Isabelle Barbedor
IVR32_20178005262NUCA



Etages supérieurs de la maison à boutique, 38 rue Saint-Sauveur (B 422-423), reconstruite vers 1923.
Phot. Isabelle Barbedor
IVR32_20178005263NUCA



Maisons, rive nord de la rue Saint-Sauveur. A l'angle (B 327), immeuble de rapport reconstruit vers 1927.
Phot. Isabelle Barbedor
IVR32_20178005266NUCA



Ancien Crédit du Nord, 15 rue Saint-Sauveur (B 328), et maison, 17 rue Saint-Sauveur (B 333), imposés comme construction neuve en 1924.
Phot. Isabelle Barbedor
IVR32_20178005267NUCA



Maison, 15 rue Saint-Sauveur (B 333), reconstruite vers 1921.
Phot. Isabelle Barbedor
IVR32_20178005265NUCA



Maison, 23 rue Saint-Sauveur (B 339), reconstruite vers 1925.
Phot. Gilles-Henri Bailly



Ancienne banque de la Société générale, 37 rue Saint-Sauveur.
Phot. Isabelle Barbedor
IVR32_20178005264NUCA



Maison, 51 rue Saint-Sauveur, reconstruite vers 1925 pour Georges Decaux, vétérinaire, et agrandie d'un garage et d'une écurie, vers 1929.
Phot. Gilles-Henri Bailly
IVR22_20158005836NUCA

IVR22_20158005834NUCA

Dossiers liés

Oeuvre(s) contenue(s) :

Oeuvre(s) en rapport :

Ancienne ville close de Péronne (IA80000834) Hauts-de-France, Somme, Péronne

Ancien hôtel Terlez-Vasseur (IA80002692) Hauts-de-France, Somme, Péronne, 28 rue Saint-Sauveur

Ancienne banque de France de Péronne (IA80002488) Hauts-de-France, Somme, Péronne, 3 rue Saint-Sauveur

Café et cinéma, dit Picardy Cinéma de Péronne (IA80002464) Hauts-de-France, Somme, Péronne, 9 rue Saint-Sauveur

Maison (IA80003458) Hauts-de-France, Somme, Péronne, rue Saint-Sauveur

Malterie brasserie Peronnaise, puis brasserie de Clerck (IA00076529) Hauts-de-France, Somme, Péronne, 42 rue
Georges Clémenceau, 17 rue Saint-Sauveur

Grande place de Péronne (IA80000833) Hauts-de-France, Somme, Péronne, place du Commandant-Louis-Daudré,
rue Saint-Sauveur

Porte de Bretagne à Péronne (IA80002484) Hauts-de-France, Somme, Péronne, porte de Bretagne

Auteur(s) du dossier : Gilles-Henri Bailly, Stéphanie Caulliez, Philippe Laurent, Isabelle Barbedor

Copyright(s) : (c) Région Hauts-de-France - Inventaire général



La rue Saint-Sauveur sur le cadastre napoléonien, vers 1839 (AD Somme ; 3P2065/4).

IVR32_20218005213NUCA

Auteur de l'illustration : Archives départementales de la Somme

(c) Département de la Somme - Archives départementales ; (c) Région Hauts-de-France - Inventaire général
reproduction soumise à autorisation du titulaire des droits d'exploitation



La rue Saint-Sauveur sur le plan du ministère de la Reconstruction, 1942 (AD Somme ; 70W_CP_80/11).

IVR32_20218005214NUCA

Auteur de l'illustration : Archives départementales de la Somme

(c) Département de la Somme - Archives départementales ; (c) Région Hauts-de-France - Inventaire général
reproduction soumise à autorisation du titulaire des droits d'exploitation



7 Péronne - Quartier Saint-Sauveur

Quartier Saint Sauveur, avant 1914-1918 (AD Somme ; 8 Fi 1760).

IVR22_20158005828NUCA

Auteur de l'illustration : Gilles-Henri Bailly (reproduction)

Date de prise de vue : 2003

(c) Région Hauts-de-France - Inventaire général ; (c) Département de la Somme - Archives départementales
reproduction soumise à autorisation du titulaire des droits d'exploitation



Quartier Saint Sauveur, 1919 (Historial de la Grande Guerre, Péronne ; fonds Van Treeck).

IVR22_20158005826NUCA

Auteur de l'illustration : Gilles-Henri Bailly (reproduction)

Date de prise de vue : 2003

(c) Région Hauts-de-France - Inventaire général ; (c) Historial de la Grande Guerre
reproduction soumise à autorisation du titulaire des droits d'exploitation



Le quartier Saint-Sauveur, 1924 (coll. part.).

IVR22_20158005823NUCA

Auteur de l'illustration : Gilles-Henri Bailly (reproduction)

Date de prise de vue : 2003

(c) Région Hauts-de-France - Inventaire général

reproduction soumise à autorisation du titulaire des droits d'exploitation



Rue Saint-Sauveur, [s.d.] (AD Somme ; 8 Fi 3381).

IVR22_20158005825NUCA

Auteur de l'illustration : Gilles-Henri Bailly (reproduction)

Date de prise de vue : 2003

(c) Région Hauts-de-France - Inventaire général ; (c) Département de la Somme - Archives départementales
reproduction soumise à autorisation du titulaire des droits d'exploitation



Ancien café "A l'Hôtel de ville", 2 rue Saint-Sauveur.

IVR32_20218005215NUCA

Auteur de l'illustration : Isabelle Barbedor

(c) Région Hauts-de-France - Inventaire général

reproduction soumise à autorisation du titulaire des droits d'exploitation



Maisons de commerce, 8 à 20 rue Saint-Sauveur.

IVR32_20178005212NUCA

Auteur de l'illustration : Isabelle Barbedor

(c) Région Hauts-de-France - Inventaire général

reproduction soumise à autorisation du titulaire des droits d'exploitation



Maisons de la rive sud de la rue Saint-Sauveur. Au premier plan, maison (B 325) reconstruite en 1920.

IVR32_20178005261NUCA

Auteur de l'illustration : Isabelle Barbedor

(c) Région Hauts-de-France - Inventaire général

reproduction soumise à autorisation du titulaire des droits d'exploitation



Maisons à boutique, rive sud de la rue Saint-Sauveur n° 40 à 32.

IVR32_20178005260NUCA

Auteur de l'illustration : Isabelle Barbedor

(c) Région Hauts-de-France - Inventaire général

reproduction soumise à autorisation du titulaire des droits d'exploitation



Etages supérieurs de la maison à boutique, 40 rue Saint-Sauveur (B 419), reconstruite vers 1923.

IVR32_20178005262NUCA

Auteur de l'illustration : Isabelle Barbedor

(c) Région Hauts-de-France - Inventaire général

reproduction soumise à autorisation du titulaire des droits d'exploitation



Etages supérieurs de la maison à boutique, 38 rue Saint-Sauveur (B 422-423), reconstruite vers 1923.

IVR32_20178005263NUCA

Auteur de l'illustration : Isabelle Barbedor

(c) Région Hauts-de-France - Inventaire général

reproduction soumise à autorisation du titulaire des droits d'exploitation



Maisons, rive nord de la rue Saint-Sauveur. A l'angle (B 327), immeuble de rapport reconstruit vers 1927.

IVR32_20178005266NUCA

Auteur de l'illustration : Isabelle Barbedor

(c) Région Hauts-de-France - Inventaire général

reproduction soumise à autorisation du titulaire des droits d'exploitation



Ancien Crédit du Nord, 15 rue Saint-Sauveur (B 328), et maison, 17 rue Saint-Sauveur (B 333), imposés comme construction neuve en 1924.

IVR32_20178005267NUCA

Auteur de l'illustration : Isabelle Barbedor

(c) Région Hauts-de-France - Inventaire général

reproduction soumise à autorisation du titulaire des droits d'exploitation



Maison, 15 rue Saint-Sauveur (B 333), reconstruite vers 1921.

IVR32_20178005265NUCA

Auteur de l'illustration : Isabelle Barbedor

(c) Région Hauts-de-France - Inventaire général

reproduction soumise à autorisation du titulaire des droits d'exploitation



Maison, 23 rue Saint-Sauveur (B 339), reconstruite vers 1925.

IVR22_20158005834NUCA

Auteur de l'illustration : Gilles-Henri Bailly

Date de prise de vue : 2003

(c) Région Hauts-de-France - Inventaire général

reproduction soumise à autorisation du titulaire des droits d'exploitation



Ancienne banque de la Société générale, 37 rue Saint-Sauveur.

IVR32_20178005264NUCA

Auteur de l'illustration : Isabelle Barbedor

(c) Région Hauts-de-France - Inventaire général

reproduction soumise à autorisation du titulaire des droits d'exploitation



Maison, 51 rue Saint-Sauveur, reconstruite vers 1925 pour Georges Decaux, vétérinaire, et agrandie d'un garage et d'une écurie, vers 1929.

IVR22_20158005836NUCA

Auteur de l'illustration : Gilles-Henri Bailly

Date de prise de vue : 2003

(c) Région Hauts-de-France - Inventaire général

reproduction soumise à autorisation du titulaire des droits d'exploitation