

Hauts-de-France, Somme  
Amiens  
faubourg Saint-Maurice  
rue Octave-Tierce, ancienne rue de la Citadelle

## **Anciens établissements Mouret (teinturerie et tissage) et Dupetit, devenue usine de teinturerie et d'apprêts Dupetit, Cocquel & Dupetit, puis Doulet (détruite)**

### **Références du dossier**

Numéro de dossier : IA80002478  
Date de l'enquête initiale : 1985  
Date(s) de rédaction : 1985, 2002  
Cadre de l'étude : patrimoine industriel Somme, inventaire topographique Amiens métropole  
Degré d'étude : repéré

### **Désignation**

Dénomination : usine de teinturerie  
Appellation : établissements Mouret et Dupetit, usine de teinturerie et d'apprêts Dupetit, Cocquel & Dupetit, puis Doulet  
Parties constituantes non étudiées : conciergerie, cour, bureau, remise, chaufferie, atelier de fabrication, pièce de séchage, atelier de réparation, magasin industriel

### **Compléments de localisation**

Milieu d'implantation : en ville  
Réseau hydrographique : bras des Teinturiers  
Références cadastrales : 1813, F, 290 à 295 ; 1852, F14, 101 à 115 ; 1984, BM, 143

### **Historique**

#### **Sources :**

Les sources conservées aux archives départementales renseignent sur les évolutions du site, occupé au milieu du 19<sup>e</sup> siècle par les teintureries.

La teinturerie et le tissage appartiennent à Pierre Jean-Baptiste Mouret (F 102-103), qui procède à une reconstruction d'un tissage mécanique (1865) et de la teinturerie (1866), puis à des agrandissements en 1869 et en 1879, date à laquelle est également construit un nouveau bâtiment pour l'apprêt. L'entreprise est réunie à l'usine voisine.

Une entête de papier à lettre (M 96852) indique que la teinturerie Dupetit est fondée en 1840. Elle est agrandie en 1876 (atelier d'apprêt, conciergerie), en 1880, en 1883 (teinturerie et apprêt, et machine à vapeur). En février 1897, une première déclaration (M 96852) indique que l'usine de teinture et apprêts A. Cocquel et F. Dupetit (5 et 7 rue de la Citadelle) dispose d'ateliers de coupe mécanique de velours.

Adéodat Cocquel et Fernand Dupetit sont imposés pour la construction d'une maison (1898) et d'un magasin (1903).

#### *Equipements*

Une déclaration de février 1893 (M 96848) indique que les frères Dupetit, viennent d'installer dans leur usine (3 et 5 rue de la Citadelle), 9 cylindres sécheurs François et Rolland en tôle de fer pour la teinturerie.

Une déclaration faite en décembre 1897 (M 96852) signale que l'usine (3 et 5 rue de la Citadelle) est équipée d'un déboullisseur Carlas (Paris) de 4,415 m3, pour la teinture de velours de coton.

Une déclaration de février 1905 (M 96860) signale que l'usine de teinturerie sur velours Cocquel et Dupetit possède 2 récipients cylindriques tubulaires.

#### **Documents figurés :**

Deux teintureries sont représentées à cet emplacement sur les cadastres de 1813 et 1852.

Le plan monumental d'Amiens de 1893 (ill.) en donne une première représentation. L'édifice est construit en parcelle traversante entre la rue de la Citadelle (actuelle rue Octave-Tiercé) et le canal des Teinturiers. Un corps de bâtiment à étage carré (6 travées en façade sud) couvert d'un toit en pavillon, flanqué à l'est par un pavillon à étage carré (4 travées en façade sud) et à l'est par un corps en rez-de-chaussée, ferme la parcelle au nord sur la rue. Des ateliers occupent la moitié ouest de la parcelle. Au sud, deux corps de bâtiment à étage carré sont ceinturés par des ateliers implantés en bordure du canal des Teinturiers. Une cheminée est visible dans l'angle sud-ouest. Enfin un corps de bâtiment allongé en rez-de-chaussée occupe le centre de la cour. Un pont enjambe le canal des Teinturiers dans l'axe d'une porte cochère, dans l'angle sud-est de la parcelle.

Un plan de l'usine (M 81740) daté du 14 mars 1903 montre qu'elle est située entre la teinturerie Guénin à l'ouest et la teinturerie Hagimont à l'est. Ce plan (ill.) figure l'ensemble des bâtiments représentés sur le plan de 1893 mais également des ateliers (coupe, apprêts et apprêts finis) situés sur une parcelle voisine où figurent également une remise et une conciergerie. Une cour occupe la partie sud de la parcelle. Ce plan indique la localisation des différents ateliers et des salles des machines et générateurs. Il figure également au nord, un magasin de plan massé prolongé à l'ouest par un corps de bâtiment de plan en L à usage de bureaux. Un magasin occupe l'espace séparant initialement les ateliers et le bâtiment fermant la parcelle au nord. Un passage traversant est aménagé dans la dernière halle visible sur le plan de 1893, permettant d'accéder à la parcelle voisine et servant de vestiaire pour le personnel.

**Travaux historiques** : Selon le dossier établi lors de l'enquête de 1985, la teinturerie Dupetit, Le Chevalier et Cie, attestée en 1921, fusionne avec l'usine voisine Hagimont, dans le cadre du rachat par le groupe Frémaux, en 1963.

Période(s) principale(s) : 4e quart 19e siècle, 1er quart 20e siècle, 2e quart 20e siècle

## Description

L'édifice est occupé une parcelle traversante, bordé au sud par le canal des Teinturiers et au nord par la rue Octave-Tiercé. Une passerelle permet l'accès depuis la rue des Teinturiers, au sud (fig. 15). Le fond est formé de deux parties séparées par un mur de clôture.

À l'est de cette séparation, une terrasse distribue le corps de bâtiment de plan en L aligné sur rue et une galerie donnant accès à la partie occidentale du site, tous deux situés en surplomb du niveau de la cour de l'usine. Le bâtiment à étage carré présente 4 travées en façade sud ; celle de l'est plus étroite permet de raccorder le pavillon en retour d'équerre à 2 travées en façade ouest et 1 travée en façade sud (fig. 5). La façade nord, sur la rue présente 5 travées et 2 accès. Un petit bâtiment en rez-de-chaussée le prolonge à l'ouest (fig. 4). Le vaste bâtiment de plan massé à étage carré, qui le prolonge à l'est, est doté d'un étage de soubassement accessible depuis le niveau de la cour. La façade sud présente 3 travées, avec des portes hautes ; une ouverture est remaniée à l'ouest (fig. 5). La façade nord est percée d'une porte cochère et d'une fenêtre à linteaux de fer.

Au niveau de la cour, des ateliers en briques occupent la partie ouest de la parcelle. Six vaisseaux à fronton semi circulaire sont partiellement occultés par des constructions adventices, dont l'ossature en pan de fer est hourdie de briques et de parpaings de béton (fig. 8). Bien que privé de sa toiture, un bâtiment de plan massé en briques occupe le centre des ateliers (fig. 9).

Au sud, des ateliers présentant trois étapes de construction sont constitués de huit vaisseaux perpendiculaires au canal construits en briques avec une ossature en pan de fer. Au sud-ouest, deux bâtiments se distinguent par leur gabarit plus élevé (fig. 10, 13 et 14). Celui du sud, couvert d'un toit en pavillon, est construit en briques et couvert d'ardoises ; la trace d'une ancienne ouverture est visible sur le mur sud (fig. 12). Celui du nord est construit en brique avec une ossature en pan de fer et couvert d'un toit en bâtière de tôle ondulée. Il présente une façade pignon à l'est.

Les ateliers ouvrant sur la cour sont prolongés à l'ouest sur la parcelle voisine par des ateliers couverts de sheds présentant six frontons à pas de moineau. Ces ateliers s'étendent jusqu'à la limite de la parcelle presque totalement construite.

Au nord-ouest, un bâtiment de plan massé à 2 étages carrés et couvert d'un toit en pavillon est construit à l'alignement de la rue ; il présente également 1 étage de soubassement (fig. 6 et 7).

## Éléments descriptifs

Matériau(x) du gros-oeuvre, mise en oeuvre et revêtement : brique ; fer ; enduit partiel ; pan de fer ; parpaing de béton

Matériau(x) de couverture : tuile mécanique, ardoise

Étage(s) ou vaisseau(x) : étage de soubassement, 1 étage carré, étage de comble

## Typologies et état de conservation

État de conservation : détruit après inventaire

## Statut, intérêt et protection

*Ce dossier de recensement du patrimoine industriel de la Somme, établi en 1985 par Benoit Dufournier, a été mis à jour et enrichi par Isabelle Barbedor, en 2002, dans le cadre de l'inventaire topographique d'Amiens métropole.*

Statut de la propriété : propriété privée

## Présentation

L'usine Dupetit est une des plus anciennes teintureries établies à Saint-Maurice ; elle appartient toujours aux mêmes propriétaires jusqu'à la fin du 19<sup>e</sup> siècle, où elle devient l'usine Cocquel et Dupetit, attestée en 1897. L'extension sur une parcelle voisine est visible sur le plan de 1903 qui montre que l'usine comprend alors deux entités indépendantes séparées par un mur de clôture mais reliées par un passage couvert. Comme le montre la comparaison entre la représentation de 1893 et le plan de 1903, plusieurs transformations et agrandissements ont été réalisés entre ces deux dates : le bâtiment à usage de bureaux a été agrandi d'un pavillon. Les ateliers de coupe, visibles sur le plan de 1903, sont construits avant 1897, comme l'indiquerait leur mention dans la déclaration de 1897.

Avant sa destruction, l'édifice conservait la presque totalité des bâtiments visibles sur le plan de 1903. Les ateliers de teinture ont été reconstruits dans la première moitié du 20<sup>e</sup> siècle, dont datent également les extensions réalisées par rapport au plan de 1903.

## Références documentaires

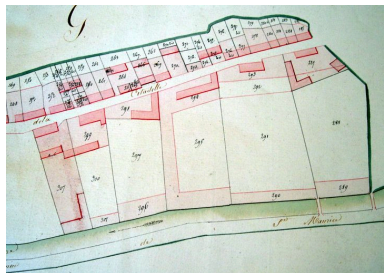
### Documents d'archive

- AD Somme. Série M ; M 96848. **Déclarations et autorisations d'appareils à vapeur.**
- AD Somme. Série M ; M 96852. **Déclarations et autorisations d'appareils à vapeur.**
- AD Somme. Série M ; M 96860. **Déclarations et autorisations d'appareils à vapeur.**
- AD Somme. Série P ; 3 P 21/120. **Section F. Quartier Saint-Maurice. Matrices des propriétés bâties 1856-1913.**

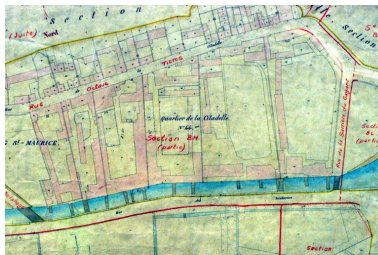
### Documents figurés

- **Amiens. Plan cadastral. Section F, dite de Saint-Maurice**, dessin, Grevin géomètre, 1813 (AD Somme ; 3 P 1162).
- **Plan cadastral. Section F, dite de Saint-Maurice, 14<sup>e</sup> feuille**, dessin par Leblanc géomètre, 1852 (DGI).
- **Etablissements Dupetit. Teinture et apprêts**. In : *Nouveau plan d'Amiens monumental, industriel et commercial*, vers 1893 (BM Amiens).
- **Plan de la teinturerie Cocquel et Dupetit**, dessin, 14 mars 1903 (AD Somme ; M 81740).

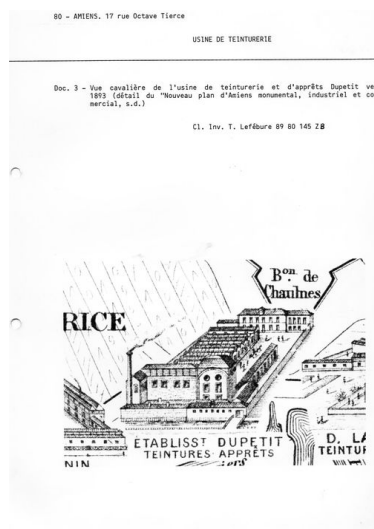
## Illustrations



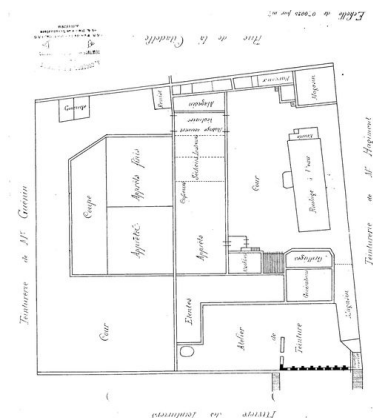
Extrait du cadastre de  
 1813 (AD Somme).  
 Phot. Isabelle Barbedor  
 IVR22\_20078012512NUCA



Extrait du cadastre de 1852 (DGI).  
 Phot. Isabelle Barbedor  
 IVR22\_20038010440NUCA



L'usine de teinturerie et d'apprêts  
 Dupetit, vignette extraite  
 du Nouveau plan d'Amiens  
 monumental, industriel et  
 commercial, vers 1893 (BM Amiens).  
 Phot. Thierry Lefébure  
 IVR22\_19898000145ZB



Plan de la teinturerie  
 Cocquel et Dupetit, 1903  
 (AD Somme ; M 81740).  
 Phot. Repro. Inv.  
 IVR22\_20038010078NUCA



Vue aérienne.  
 Phot. Phot'R  
 IVR22\_19908001702P



Le logement patronal, les  
 bureaux et l'ancien magasin,  
 vus depuis la rue au nord.  
 Phot. Thierry Lefébure  
 IVR22\_19888000790X



Le logement patronal, les bureaux et l'ancien magasin, vus depuis la cour au sud.  
Phot. Thierry Lefébure  
IVR22\_19888000780V



La conciergerie, au nord-ouest vue depuis la rue Octave-Tierce.  
Phot. Thierry Lefébure  
IVR22\_19888000783X



La conciergerie, vue du sud-ouest.  
Phot. Thierry Lefébure  
IVR22\_19998000512X



Les anciens ateliers d'apprêts.  
Phot. Thierry Lefébure  
IVR22\_19888000781V



Les anciens ateliers d'apprêts vus depuis le nord-est.  
Phot. Thierry Lefébure  
IVR22\_19888000786X



Les anciens ateliers de teinture, vus depuis le sud-ouest.  
Phot. Thierry Lefébure  
IVR22\_19888000311Z



Les anciens ateliers de teinture, vus depuis le sud-est.  
Phot. Thierry Lefébure  
IVR22\_19888000778V



Les ateliers de fabrication, vus depuis le sud-ouest.  
Phot. Thierry Lefébure  
IVR22\_19888000315Z



Les ateliers de fabrication, vus depuis le sud-est.  
Phot. Thierry Lefébure  
IVR22\_19888000326Z



Les ateliers de fabrication, vus depuis le sud.  
Phot. Thierry Lefébure  
IVR22\_19888000327Z



Les anciens ateliers de teinture et la passerelle d'accès à l'usine depuis le sud.  
Phot. Thierry Lefébure  
IVR22\_19888000782X



Vue intérieure des anciens ateliers de fabrication.  
Phot. Thierry Lefébure

IVR22\_19888000779V

## Dossiers liés

### Dossiers de synthèse :

Le patrimoine industriel de la Somme (IA80000968)

Architecture artisanale et industrielle (IA80002365)

Les usines textiles dans la Somme (IA80000973)

### Oeuvre(s) contenue(s) :

### Oeuvre(s) en rapport :

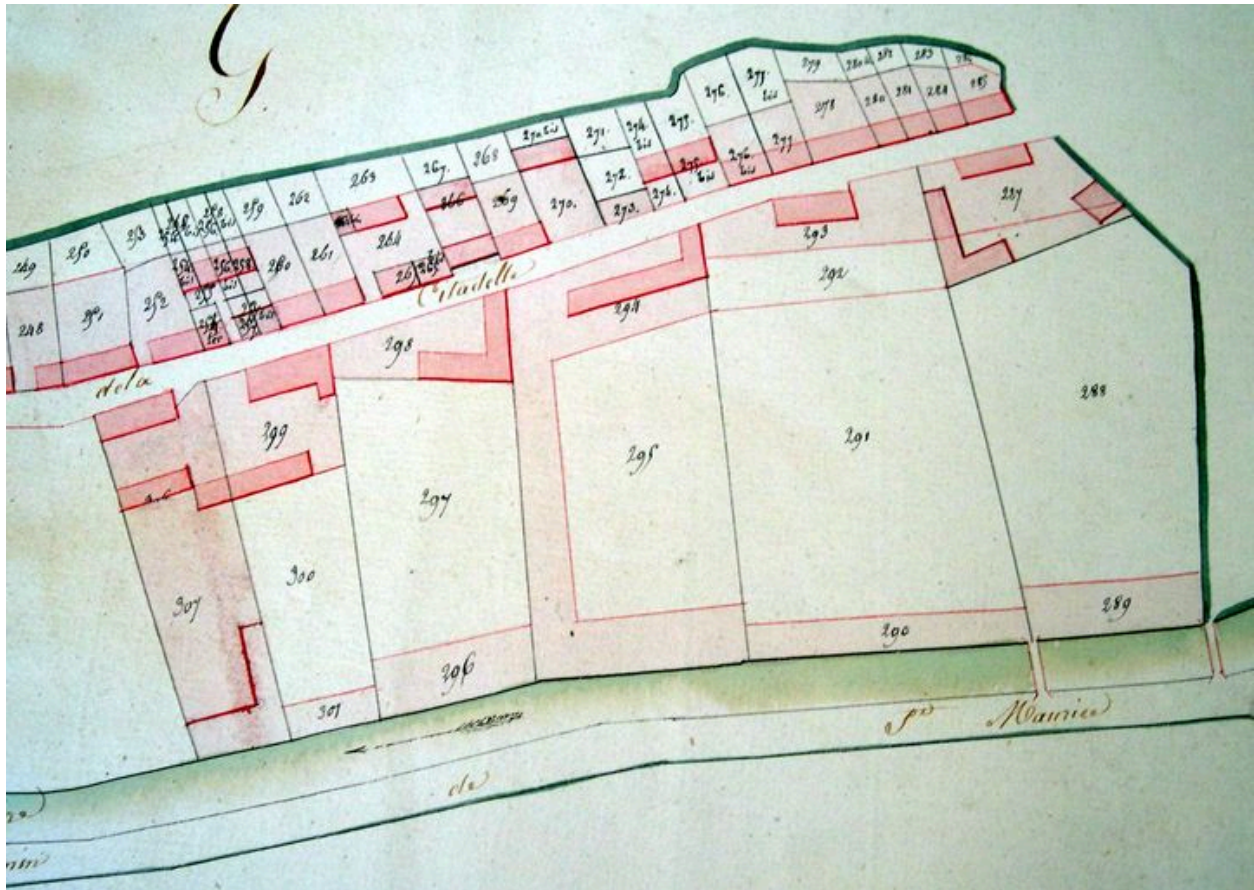
Ancien village, faubourg, puis quartier Saint-Maurice (IA80002409) Hauts-de-France, Somme, Amiens, , Saint-Maurice

Ancienne usine de teinturerie et d'apprêts Fertel, puis Hagimont, puis Doulet, puis Fremaux (détruite) (IA00076419)

Hauts-de-France, Somme, Amiens, faubourg Saint-Maurice, rue Octave-Tierce, ancienne rue de la Citadelle

Auteur(s) du dossier : Isabelle Barbedor, Benoît Dufournier

Copyright(s) : (c) Région Hauts-de-France - Inventaire général

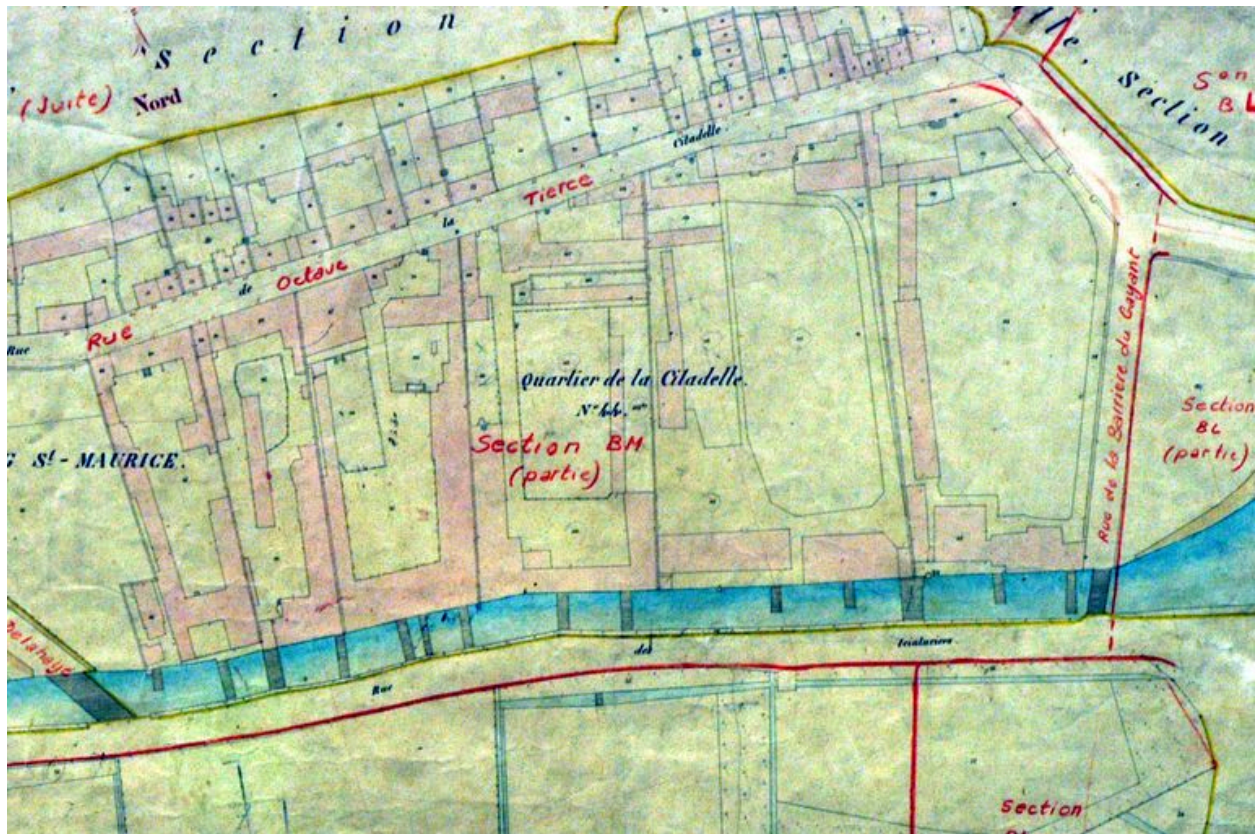


Extrait du cadastre de 1813 (AD Somme).

IVR22\_20078012512NUCA

Auteur de l'illustration : Isabelle Barbedor

(c) Région Hauts-de-France - Inventaire général ; (c) Département de la Somme  
reproduction soumise à autorisation du titulaire des droits d'exploitation



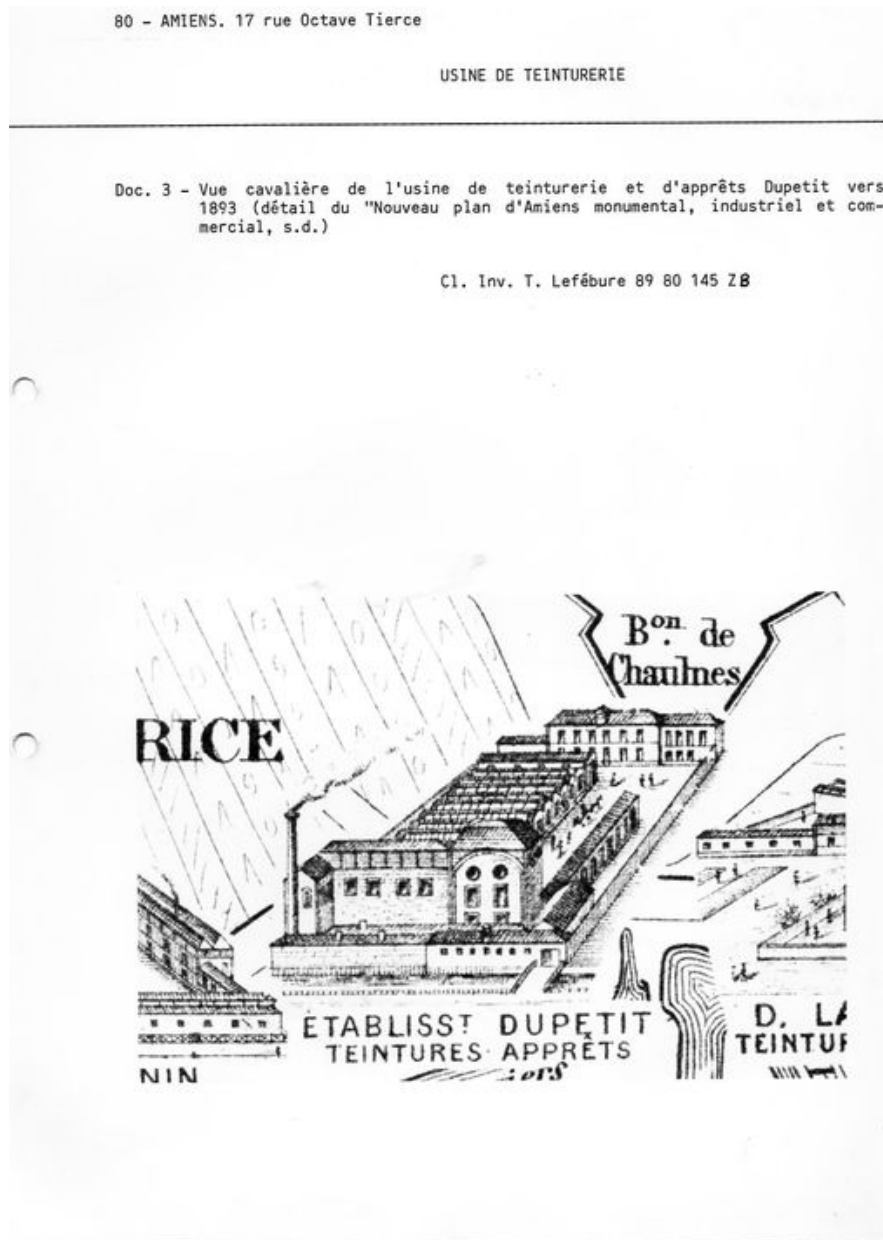
Extrait du cadastre de 1852 (DGI).

IVR22\_20038010440NUCA

Auteur de l'illustration : Isabelle Barbedor

(c) Région Hauts-de-France - Inventaire général ; (c) Ministère des finances  
reproduction soumise à autorisation du titulaire des droits d'exploitation



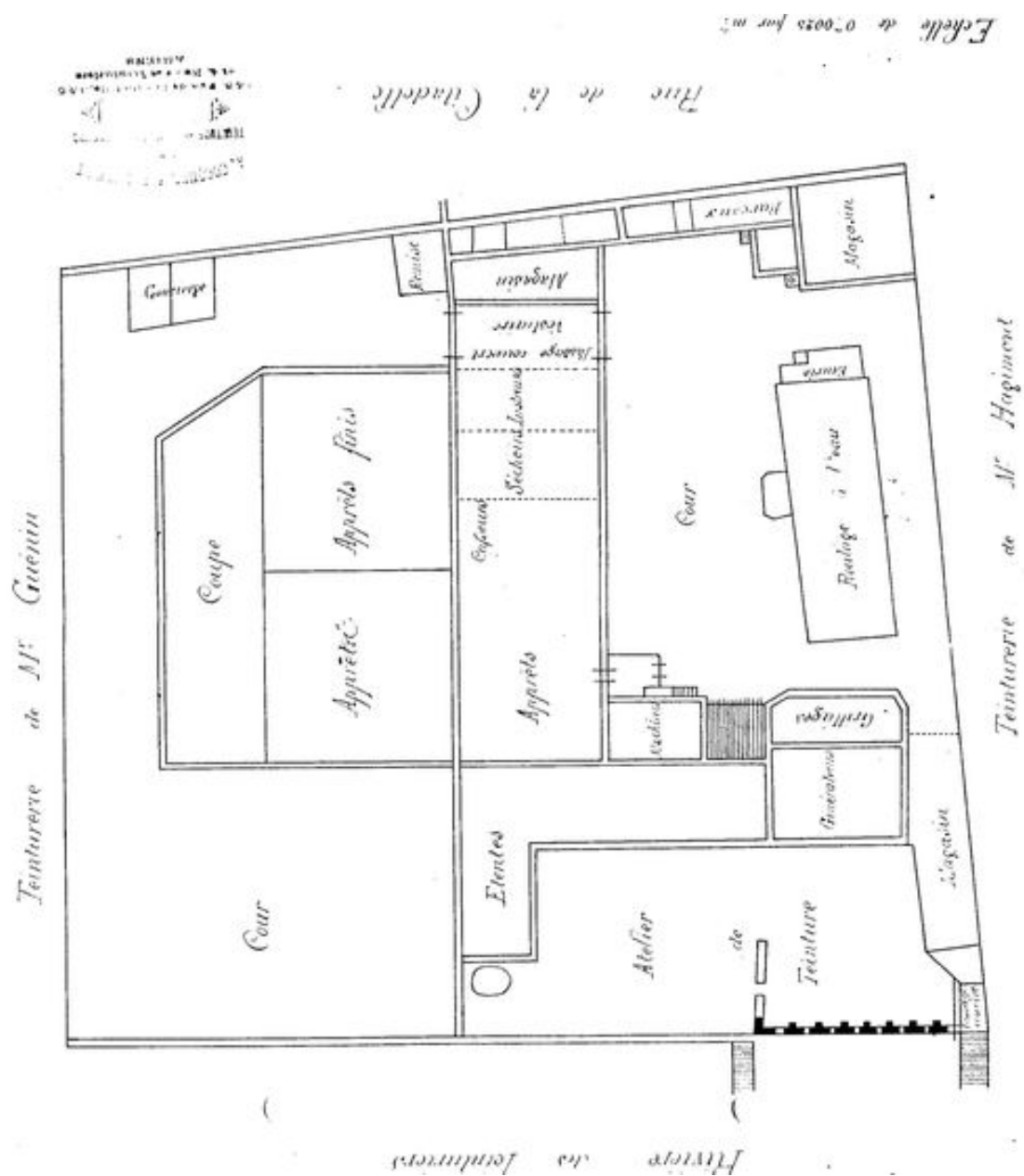


L'usine de teinturerie et d'apprêts Dupetit, vignette extraite du Nouveau plan d'Amiens monumental, industriel et commercial, vers 1893 (BM Amiens).

IVR22\_19898000145ZB

Auteur de l'illustration : Thierry Lefébure

(c) Ministère de la culture - Inventaire général ; (c) AGIR-Pic ; (c) Ville d'Amiens  
reproduction soumise à autorisation du titulaire des droits d'exploitation



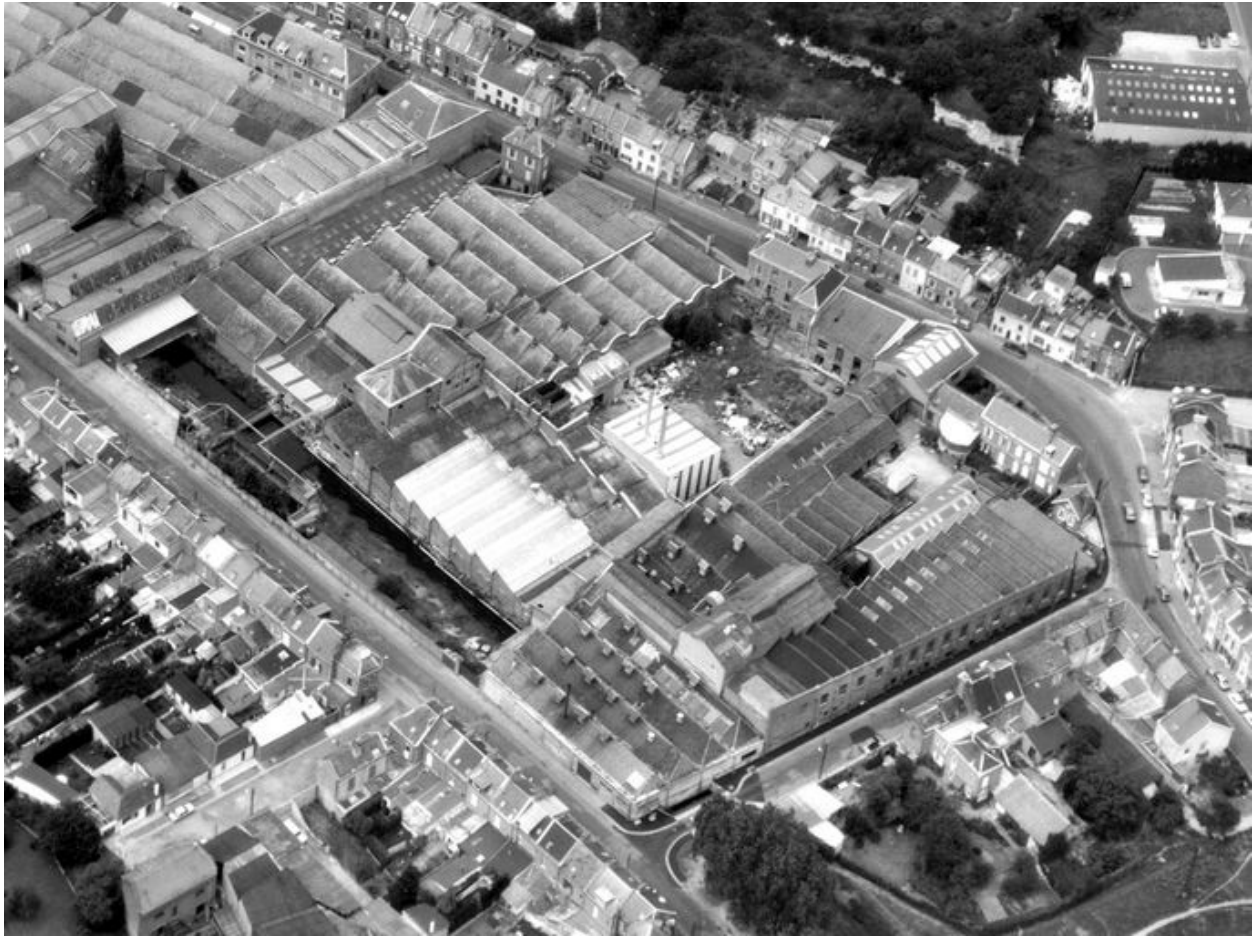
Plan de la teinturerie Cocquel et Dupetit, 1903 (AD Somme ; M 81740).

IVR22\_20038010078NUCA

Auteur de l'illustration : Repro. Inv.

(c) Région Hauts-de-France - Inventaire général

reproduction soumise à autorisation du titulaire des droits d'exploitation



Vue aérienne.

IVR22\_19908001702P

Auteur de l'illustration : Phot'R

(c) Ministère de la culture - Inventaire général ; (c) AGIR-Pic  
reproduction soumise à autorisation du titulaire des droits d'exploitation



Le logement patronal, les bureaux et l'ancien magasin, vus depuis la rue au nord.

IVR22\_19888000790X

Auteur de l'illustration : Thierry Lefébure

(c) Ministère de la culture - Inventaire général ; (c) AGIR-Pic  
reproduction soumise à autorisation du titulaire des droits d'exploitation



Le logement patronal, les bureaux et l'ancien magasin, vus depuis la cour au sud.

IVR22\_19888000780V

Auteur de l'illustration : Thierry Lefébure

(c) Ministère de la culture - Inventaire général ; (c) AGIR-Pic  
reproduction soumise à autorisation du titulaire des droits d'exploitation



La conciergerie, au nord-ouest vue depuis la rue Octave-Tierce.

IVR22\_19888000783X

Auteur de l'illustration : Thierry Lefébure

(c) Ministère de la culture - Inventaire général ; (c) AGIR-Pic  
reproduction soumise à autorisation du titulaire des droits d'exploitation



La conciergerie, vue du sud-ouest.

IVR22\_19998000512X

Auteur de l'illustration : Thierry Lefébure

(c) Région Hauts-de-France - Inventaire général

reproduction soumise à autorisation du titulaire des droits d'exploitation



Les anciens ateliers d'apprêts.

IVR22\_19888000781V

Auteur de l'illustration : Thierry Lefébure

(c) Ministère de la culture - Inventaire général ; (c) AGIR-Pic  
reproduction soumise à autorisation du titulaire des droits d'exploitation





Les anciens ateliers d'apprêts vus depuis le nord-est.

IVR22\_19888000786X

Auteur de l'illustration : Thierry Lefébure

(c) Ministère de la culture - Inventaire général ; (c) AGIR-Pic  
reproduction soumise à autorisation du titulaire des droits d'exploitation



Les anciens ateliers de teinture, vus depuis le sud-ouest.

IVR22\_19888000311Z

Auteur de l'illustration : Thierry Lefébure

(c) Ministère de la culture - Inventaire général ; (c) AGIR-Pic  
reproduction soumise à autorisation du titulaire des droits d'exploitation



Les anciens ateliers de teinture, vus depuis le sud-est.

IVR22\_19888000778V

Auteur de l'illustration : Thierry Lefébure

(c) Ministère de la culture - Inventaire général ; (c) AGIR-Pic  
reproduction soumise à autorisation du titulaire des droits d'exploitation



Les ateliers de fabrication, vus depuis le sud-ouest.

IVR22\_19888000315Z

Auteur de l'illustration : Thierry Lefébure

(c) Ministère de la culture - Inventaire général ; (c) AGIR-Pic  
reproduction soumise à autorisation du titulaire des droits d'exploitation



Les ateliers de fabrication, vus depuis le sud-est.

IVR22\_19888000326Z

Auteur de l'illustration : Thierry Lefébure

(c) Ministère de la culture - Inventaire général ; (c) AGIR-Pic  
reproduction soumise à autorisation du titulaire des droits d'exploitation



Les ateliers de fabrication, vus depuis le sud.

IVR22\_19888000327Z

Auteur de l'illustration : Thierry Lefébure

(c) Ministère de la culture - Inventaire général ; (c) AGIR-Pic  
reproduction soumise à autorisation du titulaire des droits d'exploitation



Les anciens ateliers de teinture et la passerelle d'accès à l'usine depuis le sud.

IVR22\_19888000782X

Auteur de l'illustration : Thierry Lefébure

(c) Ministère de la culture - Inventaire général ; (c) AGIR-Pic  
reproduction soumise à autorisation du titulaire des droits d'exploitation



Vue intérieure des anciens ateliers de fabrication.

IVR22\_19888000779V

Auteur de l'illustration : Thierry Lefébure

(c) Ministère de la culture - Inventaire général ; (c) AGIR-Pic  
reproduction soumise à autorisation du titulaire des droits d'exploitation