

Hauts-de-France, Nord
Lille
74 rue Jacquemars-Giélée

Annexe des Archives départementales du Nord, actuellement désaffectée

Références du dossier

Numéro de dossier : IA59005069
Date de l'enquête initiale : 2016
Date(s) de rédaction : 2016
Cadre de l'étude : opération d'urgence
Degré d'étude : étudié

Désignation

Dénomination : archives, établissement administratif
Précision sur la dénomination : annexe ; archives départementales

Compléments de localisation

Milieu d'implantation : en ville
Références cadastrales : 2016, NX, 5

Historique

Un programme mixte : « une annexe des bureaux de la Préfecture avec dépôt d'archives »

En 1901, le directeur des Archives du Nord s'inquiète de la saturation de l'hôtel des Archives de la rue du Pont-Neuf (Lille), construit en 1844, et demande son agrandissement. En 1906, le Département choisit de construire un local annexe, dédié aux archives administratives. Ce nouveau bâtiment doit également accueillir une annexe des bureaux de la Préfecture. Léonce Hainez (1866-1916), architecte départemental, est chargé du projet. Le 10 mai 1906 l'Inspecteur général de la direction des archives (Ministère de l'instruction publique, des Beaux-Arts et des cultes) valide les plans qui vont cependant évoluer jusqu'en 1908. L'adjudication a lieu le 19 décembre 1906 et le permis de construire est publié le 18 mars 1908. Un marché complémentaire est passé en 1909. Le 26 mars 1910, un article illustré de *La Construction Moderne* décrit l'édifice et met en avant son côté novateur. La réception définitive des travaux a lieu en juillet 1910.

Deux bâtiments distincts, une seule architecture visible

La parcelle choisie est une propriété du Département, proche de la Préfecture, abritant un couvent depuis 1860. Elle est divisée en 1909. Au nord, côté rue Boileux, un premier fonds est cédé à l'Administration des Hospices Civils de Lille qui y construit un orphelinat (voir le dossier de l'hospice Lemay, IA59000340). L'annexe des Archives départementales et de la Préfecture est prévue sur la partie sud de la parcelle, côté rue Jacquemars-Giélée. Le terrain présente une forme particulière : partant d'un axe sud-ouest/nord-est depuis la rue, il s'oriente très vite vers l'est et se déploie en longueur en cœur d'îlot selon un axe ouest-est.

Pour répondre à la mixité du programme, Léonce Hainez conçoit deux bâtiments distincts. Côté rue, il développe le « bâtiment des bureaux » qui correspond au volet administratif et public du projet. L'accueil et le service des Archives sont installés en rez-de-chaussée, les bureaux départementaux dans les étages (service du vétérinaire départemental, service de l'hygiène et des épizooties). Le service des Archives comprend dès le projet de 1906 deux pièces successives : une salle de consultation-bureau et une salle de triage, celle-ci faisant l'interface entre la salle de consultation-bureau et le dépôt. Pour ce « bâtiment des bureaux », Léonce Hainez réalise d'abord un projet de façade ordonnancée assez démonstrative, avec un avant-corps et une porte monumentale surmontée d'un fronton curviligne ornementé. Finalement, se conformant à la demande de la Commission départementale des bâtiments civils, il conçoit la façade actuelle, plus discrète.

Le dépôt des archives est prévu dans un second bâtiment, qui se déploie d'ouest en est, en cœur d'îlot. Il communique avec le bâtiment administratif grâce à la salle de triage. Cette stricte séparation entre le dépôt et les lieux de consultation tire parti de la forme de la parcelle et s'appuie sur les normes de l'époque concernant la sécurité des archives. Elle donne une grande liberté à l'architecte pour développer son programme : sécuriser les fonds, optimiser le stockage et faciliter le travail d'archivage.

Un dépôt "coffre-fort"

En 1909 le Ministère de l'Instruction Publique et des Beaux-Arts rappelle à la Préfecture du Nord la principale mesure à prendre contre l'incendie dans les bâtiments d'archives : « Le local affecté à la conservation des archives doit être établi dans des conditions d'isolement qui écartent toute crainte d'incendie » (circulaire du 8 août 1839).

L'architecte limite tout d'abord les risques d'incendie en séparant le dépôt des salles de consultation et de triage. La chaudière est reléguée sous la salle de triage. Le béton armé, utilisé pour la structure et les rayonnages, a pour vocation de remplacer le bois, inflammable. Mais le risque le plus important vient sans conteste des maisons voisines ; Léonce Hainez choisit donc d'isoler le bâtiment au maximum, en le concevant comme un coffre-fort en cœur de parcelle.

Il est notable que les plans conservés aux Archives départementales du Nord ne comportent aucune élévation de ce bâtiment, pourtant au cœur du projet. Concernant le mode de construction employé, les documents d'archives consultés sont contradictoires. Le 30 juillet 1909 Léonce Hainez rassure le Préfet : "Le nouveau bâtiment annexe des Archives départementales de la rue Jacquemars-Giélée est entouré de murs pleins, entièrement construits en ciment armé avec des galeries de fer. Ne recevant que le jour du haut, l'édifice, par les matériaux incombustibles employés pour sa construction, est à l'abri de toute cause d'incendie". L'article du 26 mars 1910 paru dans *La Construction Moderne* indique de même une construction *ex nihilo* en béton armé : "M. Hainez a complètement isolé le dépôt, ne s'appuyant sur aucun mur mitoyen, construisant, sans aucune ouverture par où le feu pourrait pénétrer, des murs formant en quelque sorte un bouclier de protection contre l'ennemi du dehors. Et ces murs constituent les parois mêmes du dépôt".

Au contraire, dans sa correspondance Léonce Hainez mentionne un dépôt "complètement entouré de murs mitoyens" dont certains, menaçant ruine, sont démolis puis reconstruits sur ses ordres. En fait, on découvre sur le terrain que l'architecte a bel et bien installé le dépôt entre des murs pré-existants : il s'agit au sud de murs mitoyens, et à l'ouest du mur d'un ancien édifice, non identifié, inexistant en 1881. En d'autres termes, les structures porteuses internes sont en béton armé mais la clôture, non porteuse, est en brique.

Un système constructif original en béton armé

À l'intérieur, l'architecte élabore un système constructif véritablement original : une structure porteuse interne en béton armé qui fait également office de rayonnages et porte les circulations. Il s'appuie sur l'entreprise Hennebique, spécialisée dans les constructions en béton armé, dont le bureau d'étude réalise les calculs et les plans. La réalisation est confiée à l'entrepreneur Debosque-Bonté d'Armentières, concessionnaire Hennebique.

La Construction moderne du 26 mars 1910 explique : "Toute la construction est portée par [cinq] piliers rectangulaires en béton armé reposant par l'intermédiaire de semelles sur des puits en maçonnerie. Ces piliers ont [...] une hauteur d'une dizaine de mètres ; ils sont entretoisés à chaque étage par les planchers et la terrasse. Les planchers de chaque étage sont constitués par une série de cinq passerelles reposant sur les piliers et formés d'une partie médiane de 0,80 m de largeur portant les casiers et de deux parties latérales servant de passage et entourées de garde-corps". Les ensembles pilier/rayonnages/passerelles sont séparés par des puits de lumière.

Il est intéressant de noter, comme précédent et source d'inspiration possible de ce système, que Dubosque-Bonté fait parvenir à Léonce Hainez une photographie intérieure du dépôt des archives du Comptoir National d'Escompte de Paris, construit en 1905 à Rueil-Malmaison par l'architecte Constant Bernard associé à la SGCBA, concessionnaire Hennebique. On y distingue très bien une structure en béton, des casiers en béton armés, des puits de lumière, ainsi qu'un rail de wagonnets et un monte-charge.

Un stockage optimal dans de bonnes conditions de conservation

De façon très novatrice, l'architecture et l'aménagement du dépôt sont systématiquement mis au service du travail des archivistes et de la bonne conservation des fonds.

Le dépôt s'inscrit dans un vaste rectangle dont l'angle sud-est est étiré puis au contraire tronqué à partir de 1908 suite à un problème de mitoyenneté. À l'intérieur, le dépôt est d'un seul tenant : "la conception d'un grand hall [...] supprime les portes de dégagement encombrantes des petites salles" (*La Construction Moderne*). L'éclairage étant assuré par des verrières zénithales et des puits de lumière, les rayonnages peuvent être disposés sur les parois périphériques et sur chaque pilier porteur. La hauteur sous plafond réduite à 2,10 m facilite la manipulation des liasses et rend inutile l'emploi d'échelles qui feraient perdre de la place au sol.

Un premier projet non daté propose deux étages. En août 1906, un troisième étage est ajouté, sans doute en prévision de l'accroissement des fonds. En 1911 le dépôt conserve 4 km linéaires d'archives.

Sur les plans de 1906 des escaliers en colimaçon sont installés dans les angles. À partir de 1908 l'escalier devient central, plus large et à volée droite, forme plus adaptée à la circulation. De part et d'autre de celui-ci, deux rayonnages sont

supprimés probablement pour faciliter les déplacements. Suite à la visite en 1908 de Max Bruchet, tout nouveau directeur des Archives du Nord, un monte-charge est installé ainsi qu' "un système de wagonnets sur rails Decauville" qui assure au rez-de-chaussée le transport des liasses de la salle de triage au monte-charge. Max Bruchet élabore également une signalétique *ad hoc* qui est intégrée directement au projet architectural. Détail notable, des pupitres sont installés sur les garde-corps de façon à poser et consulter les archives, en face de leur casier de rangement. Enfin, le souci manifesté par Léonce Hainez pour le climat du dépôt est remarquable. Dès 1907 des systèmes d'aération apparaissent sur les plans, à chaque angle du dépôt. En 1908 Léonce Hainez visite les archives de Gand, installées dans le château de Gérard le Diable, et revient convaincu de la nécessité de chauffer le dépôt à 12°C minimum. Il revoit également le plan des casiers, supprimant la cloison du fond pour améliorer la ventilation et gagner en luminosité.

Postérité

Après 1911 l'annexe administrative de la Préfecture accueille le bureau de l'Architecte en chef du Département du Nord qui devient ensuite le service des édifices départementaux. La direction départementale des services vétérinaires est installée dans les locaux jusqu'en 1966.

Les archives quittent le site en 1961, rapatriées lors de la mise en service du nouveau bâtiment des Archives départementales, construit rue Saint-Bernard. Le dépôt est ensuite occupé par le service départemental de l'Office National des Anciens Combattants qui y installe ses archives vers 1967-1969.

Le site, désaffecté, est mis en vente par le Département du Nord en 2015. Il accueille aujourd'hui (2023), *Artchives*, un lieu concept composé d'une galerie d'art contemporain, d'un bar à cocktail et d'un restaurant.

Période(s) principale(s) : 1er quart 20e siècle ()

Dates : 1910 (daté par travaux historiques)

Auteur(s) de l'oeuvre : Léonce Hainez (architecte départemental, attribution par source)

Description

L'édifice est composé d'un "bâtiment des bureaux" côté rue et d'un "bâtiment des archives" (ou du dépôt) en cœur de parcelle, tous deux reliés par une salle de triage.

Le bâtiment des bureaux se développe dans un plan rectangulaire légèrement irrégulier, sur deux étages carrés. Les murs sont en brique, en appareil double régulier, partiellement enduites au rez-de-chaussée, sur un soubassement en pierre de taille. Le bâtiment est couvert d'un toit à deux pans en tuile. La façade présente une ordonnance à trois travées. L'ornementation, constituée de bas-reliefs à motifs floraux et d'un cartouche, se concentre autour de la porte d'entrée et au niveau de l'entablement.

La salle de triage est accessible depuis le vestibule comme depuis la salle de consultation-bureau. Elle forme un coude, en simple rez-de-chaussée, jusqu'au bâtiment du dépôt. Elle est construite en brique et était initialement couverte d'une verrière supportée par une charpente métallique, aujourd'hui remaniée. L'éclairage zénithal est complété au nord et au sud par des baies géminées, ouvrant sur deux cours latérales.

Le bâtiment du dépôt est accessible, à couvert, depuis la salle de triage. De plan rectangulaire légèrement irrégulier au sud-est, il se développe sur trois étages carrés et est couvert d'un toit terrasse. Les lanternes initiaux (verrières sur charpentes métalliques) sont aujourd'hui très remaniés. Les murs extérieurs sont en brique, parfois en réemploi de murs pré-existants dont les baies ont été murées. Tous les murs sont aveugles à la notable exception de deux des murs bordant la cour au sud est, qui présentent une baie à chaque étage. À l'intérieur, l'espace est divisé dans la longueur par trois rangs de piliers porteurs en béton armé. Ils forment quatre vaisseaux numérotés dans ce dossier de 1 à 4, du nord au sud. Le vaisseau 4, le plus au sud, suit la forme de la parcelle, elle-même irrégulière. Chaque vaisseau est éclairé par des puits de lumière, alignés et séparés par les paliers de l'étage supérieur ou de simples entretoises. Les piliers en béton portent les circulations (coursières) et les systèmes de rayonnages, en béton également.

Éléments descriptifs

Matériau(x) du gros-oeuvre, mise en oeuvre et revêtement : brique enduit partiel ; béton, béton armé

Matériau(x) de couverture : tuile, verre en couverture, matériau synthétique en couverture

Étage(s) ou vaisseau(x) : 2 étages carrés, en rez-de-chaussée, 3 étages carrés

Couvrements : charpente métallique apparente ;

Élévations extérieures : élévation ordonnancée

Type(s) de couverture : toit à deux pans ; terrasselanterneau

Escaliers : escalier dans-oeuvre : escalier tournant à retours ; escalier dans-oeuvre : escalier droit

Autres organes de circulations : monte-charge

Énergies : énergie thermique : produite sur place, générateur

Typologies et état de conservation

État de conservation : désaffecté

Décor

Représentations :

Statut, intérêt et protection

Sollicité par les Archives Départementales du Nord, le service de l'Inventaire général du patrimoine culturel de la Région Hauts-de-France a entrepris la rédaction du présent dossier d'urgence en 2016.

Un bâtiment d'archives ambivalent et singulier

Un bâtiment d'archives ambivalent et singulier

En 1910, les Archives départementales du Nord inaugurent au n°74 de la rue Jacquemars-Giélée à Lille un dépôt annexe destiné à désengorger l'ancien hôtel des Archives de la rue du Pont-Neuf. Construit sur les plans de l'architecte départemental Léonce Hainez (1866-1916), en collaboration avec l'entreprise de béton armé Hennebique, le dépôt est présenté dès son édification comme un lieu de stockage exemplaire. Il fait l'objet d'une publication dans *La Construction Moderne* du 26 mars 1910.

Son étude révèle en effet une utilisation novatrice et ingénieuse du béton armé (système Hennebique) en matière de dépôt d'archives : les structures porteuses internes supportent les circulations et les rayonnages. De même l'architecture et l'aménagement du dépôt sont systématiquement mis au service du travail des archivistes et de la bonne conservation des fonds. Par son aménagement interne, le dépôt de la rue Jacquemars-Giélée s'inscrit donc bien dans la tradition novatrice des archives du Nord de la France mise en évidence par Stéphanie Quantin-Bienaloni.

Cependant, contrairement à ce qui est écrit à l'époque, le bâtiment n'est pas construit uniquement en béton armé : la clôture de l'édifice est faite de simples murs en brique partiellement réemployés. En outre, le dépôt est caché en cœur de parcelle et qui plus est fondu dans un programme plus global de bâtiment administratif mixte. De l'extérieur, le bâtiment d'archives est pour ainsi dire architecturalement inexistant : il s'agit d'un coffre-fort isolé, sans fenêtre (ou presque), ni façade architecturée. L'édifice ne manifeste son existence que par la façade sur rue, par ailleurs très neutre, de l'annexe administrative. Tout ce qui fait la modernité du projet est rendu invisible au public. On est donc loin du bâtiment d'archives indépendant, tel que l'ont inauguré dès 1844 les Archives du Nord avec l'hôtel des Archives de la rue du Pont-Neuf.

Nous sommes donc confrontés à un bâtiment d'archives ambivalent et singulier. Novateur, son aménagement intérieur marque une étape dans l'élaboration d'un programme architectural propre au dépôt d'archives. L'édifice reste pourtant traditionnel dans sa façon de s'insérer dans un bâti existant. Un coffre-fort aveugle isolé au sein d'un ensemble administratif plus large, comme beaucoup de dépôts d'archives du XIX^e siècle.

Références documentaires

Documents d'archive

- AD Nord. Série N ; 4 N 232. **Bâtiments départementaux : Plans et correspondance.**
- AD Nord. Série N ; 4 N 628. **Bâtiments départementaux : Plans.**
- AD Nord. Série J ; 1 J 428. **Fonds de l'architecte départemental Léonce Hainez [Annexe des archives départementales rue J. Giélée] : construction, devis, correspondance, plans 1906-1909.**
- AD Nord. Série T ; 3 T 2027. **Fonds du service des archives départementales : photographies.**
- Institut Français d'Architecture. Fonds Bétons Armés Hennebique : 076 Ifa 108/10. **Archives départementales, rue Jacquemars-Giélée, Lille (Nord), 1906-1908. Photographies.**
- Institut Français d'Architecture. Fonds Bétons Armés Hennebique : 076 Ifa 1212/6. **Archives départementales, rue Jacquemars-Giélée, Lille (Nord), 1906-1908. Ecrits et plans pliés.**

- **DEBOSQUE-BONTE. Dépôt d'archives départementales rue Jacquemars-Giélée, à Lille. *Le Béton armé*, n° 132, mai 1909.**
p. 75.
- **L'annexe des Archives départementales du Nord à Lille. *La Construction moderne*, 26 mars 1910.**
pp. 303-305.

Documents figurés

- **Léonce Hainez, arch. 1906-1908. Archives départementale, rue Jacquemars-Giélée, Lille (Nord) : vue du chantier**, photographie, [s. d.], cliché anonyme (IFA ; 076 IFA 108/10 : 2-C-047).
- **Léonce Hainez, arch. 1906-1908. Archives départementale, rue Jacquemars-Giélée, Lille (Nord) : vue du chantier**, photographie, [s.d.], cliché anonyme (IFA ; 076 Ifa 108/10 : 2-C-048).
- **Léonce Hainez, arch. 1906-1908. Archives départementale, rue Jacquemars-Giélée, Lille (Nord) : vue des magasins en service**, photographie, [s.d.], cliché Ed. Cayez, Lille (IFA ; 076 IFA 108/10 : 2-C-055).
- **Léonce Hainez, arch. 1906-1908. Archives départementale, rue Jacquemars-Giélée, Lille (Nord) : vue des magasins en service**, photographie, [s.d.], cliché Ed. Cayez, Lille (IFA ; 076 IFA 108/10 : 2-C-056).
- **[Vue de l'intérieur du dépôt en service]**, photographie, noir et blanc, s.d., cliché anonyme (AD Nord : 3 T 2027 ; 71).
- **[Vue de l'intérieur du dépôt en service]**, photographie, noir et blanc, s.d., cliché anonyme (AD Nord : 3 T 2027 ; 72).
- **Mme Pietresson de Saint-Aubin**, photographie, noir et blanc, s.d., cliché anonyme (AD Nord : 3 T 2027 ; 73).
- **Annexe, Pierre Pietresson de Saint-Aubin, archiviste départemental**, photographie, noir et blanc, s.d., cliché Pierre Pietresson de Saint-Aubin (AD Nord : 3 T 2027 ; 74).
- **Institut Géographique National, Photographie aérienne, noir et blanc, 1967.**
Institut Géographique National, **Photographie aérienne**, noir et blanc, 1967.
Consultable sur le site Géoportail.
- **[Le bâtiment administratif et la salle des archives]**, plan et coupe côtés, éch. 1/100e et 1/50e, dessin au crayon sur calque, par Léonce Hainez (?) (architecte), [1906] (AD Nord ; 4 N 628).
- **Département du Nord, Archives, élévation de la façade sur rue**, éch. 1/50e, dessin aquarellé, par Léonce Hainez (architecte), août 1906 (AD Nord ; 4 N 628).
- **Département du Nord, Bâtiment des archives**, plans et coupes côtés, éch. 1/100e, dessin au crayon, par Léonce Hainez (architecte), 20 août 1906 (AD Nord ; 4 N 628).
- **Département du Nord, Bâtiment des archives**, plans et coupes côtés du dépôt, éch. 1/100e, tirage bleu signé Léonce Hainez (architecte), septembre 1906, approuvé par le Préfet du Nord le 20 novembre 1906 (AD Nord ; 4 N 232).
-

Département du Nord, Bâtiment des archives, Bureaux, élévation plans et coupes côtés du bâtiment administratif, éch. 1/100e, tirage bleu signé Léonce Hainez (architecte), septembre 1906, approuvé par le Préfet du Nord le 20 novembre 1906 (AD Nord ; 4 N 232).

- **Département du Nord, Construction d'un dépôt d'archives**, élévations et coupe côtés de la salle de triage et du bâtiment administratif, éch. 1/50e, dessin à l'encre par Léonce Hainez (architecte), avril 1907 (AD Nord ; 4 N 628).
- **Département du Nord, Construction d'un dépôt d'archive**, plans côtés de la salle de triage et du bâtiment administratif, éch. 1/50e, dessin à l'encre par Léonce Hainez (architecte), [1907-8] (AD Nord ; 4 N 628).
- **Archives départementales, Plan à niveau des galeries**, tirage bleu côté, par Léonce Hainez (?) (architecte), 10 septembre 1907 (AD Nord ; 4 N 628).
- **[Plan de la terrasse du bâtiment du dépôt]**, tirage bleu, par Léonce Hainez (?) (architecte), [1907] (AD Nord ; 1 J 428).
- **Annexe des archives départementales à Lille, plan du rez-de-chaussée**, éch. 1/100e, dessin côté à l'encre sur papier signé Léonce Hainez (architecte), 2 janvier 1908 (AD Nord ; 1 J 428).
- **Annexe des archives départementales, coupe transversale**, dessin côté à l'encre sur papier, par Léonce Hainez (architecte), [1908] (AD Nord ; 4 N 628).
- **Archives départementales, coupes sur les rayonnages, projet d'exécution avec circulation d'air, détail et ancien projet sans circulation d'air**, dessin côté à l'encre sur calque, par Léonce Hainez (architecte), [1908] (AD Nord ; 4 N 232).
- **Archives départementales de Lille, projet de construction en béton armé système Hennebique**, plan des cloisons et passerelles et coupes, éch. 1/50e, dessin côté à l'encre sur calque, par Léonce Hainez (?) (architecte), [1908] (AD Nord ; 4 N 628).
- **Archives départementales à Lille, projet de construction en béton armé système Hennebique**, plan côté des cloisons et passerelles, n° 4, éch. 1/50e, tirage bleu, par l'entreprise Hennebique, 18 février 1908, (AD Nord ; 1 J 428).
- **Archives départementales à Lille, projet de construction en béton armé système Hennebique**, coupes transversales côtés, n° 6, éch. 1/50e, tirage bleu, par l'entreprise Hennebique, 18 février 1908, (AD Nord ; 1 J 428).
- **Archives départementales à Lille, projet de construction en béton armé système Hennebique**, coupe longitudinale côté, n° 7, éch. 1/50e, tirage bleu, par l'entreprise Hennebique, 18 février 1908, (AD Nord ; 1 J 428).
- **Archives départementales à Lille, plan d'ensemble des fondations**, côté, n° 9, éch. 1/50e, tirage bleu, par l'entreprise Hennebique, 29 avril 1908, (AD Nord ; 1 J 428).
- **Archives départementales à Lille, plan, coupes et détails des hourdis et consoles**, n° 10, éch. 1/10e et 1/50e, tirage bleu, par l'entreprise Hennebique, 29 avril 1908, (AD Nord ; 1 J 428).
-

Archives départementales à Lille, aciers, coupes sur hourdis et cloisons, n° 11, éch. 1/10e et 1/50e, tirage bleu, par l'entreprise Hennebique, 29 avril 1908, (AD Nord ; 1 J 428).

- **Département du Nord, bâtiment des archives, Installation telle qu'elle a été exécutée** [système de chauffage], plans, 1/50e, dessin à l'encre sur papier, par Hamelle (entrepreneur), [1908] (AD Nord ; 1 J 428).
- **Archives départementales à Lille, Architecte M. Hainez, Concessionnaire M. Debosque, Semelles de fondation**, plans et coupes, n° 8, éch. 1/10e, tirage bleu, par l'entreprise Hennebique, 26 mars 1908 (IFA ; 076 Ifa 1212/6 n° 5).
- **Archives départementales à Lille, Architecte M. Hainez, Concessionnaire M. Debosque, Aciers, détails de plan et d'un limon, plans et coupes, n° 12, éch. 1/50, 1/10e et 1/5e, tirage bleu, par l'entreprise Hennebique, 11 avril 1908 (IFA ; 076 Ifa 1212/6 n° 8).**
Archives départementales à Lille, Architecte M. Hainez, Concessionnaire M. Debosque, Aciers, détails de plan et d'un limon, plans et coupes, n° 12, éch. 1/50, 1/10e et 1/5e, tirage bleu, par l'entreprise Hennebique, 11 avril 1908 (IFA ; 076 Ifa 1212/6 n° 8).
Médiathèque de l'Architecture et du Patrimoine
- **Archives départementales à Lille, Architecte M. Hainez, Concessionnaire M. Debosque, Aciers, plans et coupes, n° 13, éch. 1/50e et 1/10e, tirage bleu, par l'entreprise Hennebique, 11 avril 1908 (IFA ; 076 Ifa 1212/6 n° 7).**
Archives départementales à Lille, Architecte M. Hainez, Concessionnaire M. Debosque, Aciers, plans et coupes, n° 13, éch. 1/50e et 1/10e, tirage bleu, par l'entreprise Hennebique, 11 avril 1908 (IFA ; 076 Ifa 1212/6 n° 7).
Médiathèque de l'Architecture et du Patrimoine

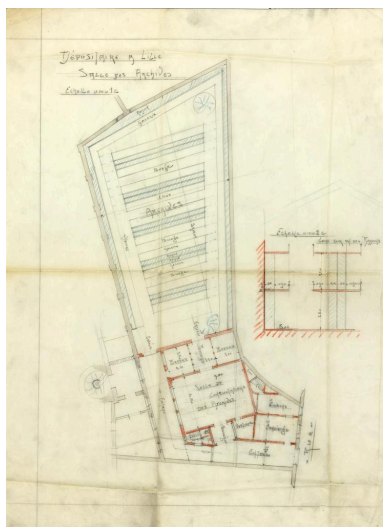
Bibliographie

- CLEYET-MICHAUD Rosine, WALLART Claudine. **Les Pérégrinations des archives du Nord**. Archives départementales du Nord, Conseil général du Nord, 2004.
- DOOM Vincent. "Les archives du Nord en guerre : une citadelle bien défendue (1914-1918)". In *Archives, archivistes, archivistique dans l'Europe du Nord Ouest du Moyen-Age à nos jours*, Villeneuve d'Ascq, IRHiS, Histoire et littérature de l'Europe du Nord-Ouest n° 36, 2007 [en ligne]. paragraphes 2, 16, 24 et 26.
- HOTTIN Christian. "Quelques visages de Janus. Anciens couvents, anciennes usines. Les archives comme institution Bernard-L'ermite". In *Archives, archivistes, archivistique dans l'Europe du Nord Ouest du Moyen-Age à nos jours*, Villeneuve d'Ascq, IRHiS, Histoire et littérature de l'Europe du Nord-Ouest n° 36, 2007 [en ligne]. paragraphes 11 et 12.
- QUANTIN Stéphanie. "Les bâtiments d'archives dans la France du Nord au XXe siècle : une architecture en quête d'identité". In *Archives, archivistes, archivistique dans l'Europe du Nord Ouest du Moyen-Age à nos jours*, Villeneuve d'Ascq, IRHiS, Histoire et littérature de l'Europe du Nord-Ouest n° 36, 2007 [en ligne].

Périodiques

- **Travaux du mois. Le Béton armé**, janvier 1907, n° 104.

Illustrations



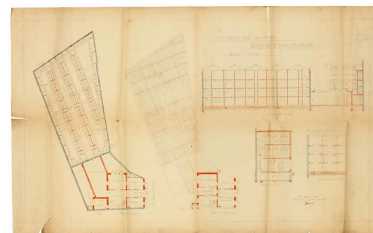
Plan et coupe du bâtiment administratif et de la salle des archives, projet de 1906 par Léonce Hainez. Les rayonnages sont orientés transversalement et la salle de tri est absente (AD Nord ; 4 N 628).

Autr. Léonce Hainez,
Repro. Pierre Thibaut
IVR32_20165901427NUCA



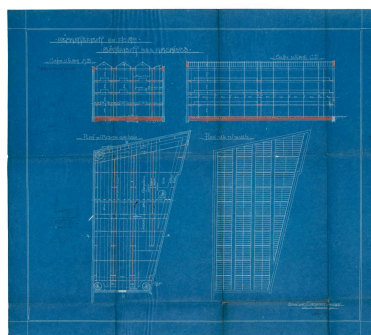
Projet non réalisé de la façade du bâtiment administratif, dessin aquarellé de Léonce Hainez, 1906 (AD Nord ; 4 N 628).

Autr. Léonce Hainez,
Repro. Pierre Thibaut
IVR32_20165901428NUCA



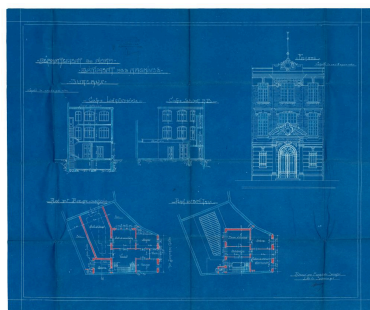
Plan et coupes de l'ensemble de l'édifice par Léonce Hainez, 20 août 1906. À noter sur ce projet l'apparition de la salle de triage, les escaliers en colimaçon aux angles du dépôt ainsi que les passerelles en dalles de verre (AD Nord ; 4 N 628).

Autr. Léonce Hainez,
Repro. Pierre Thibaut
IVR32_20165901431NUCA



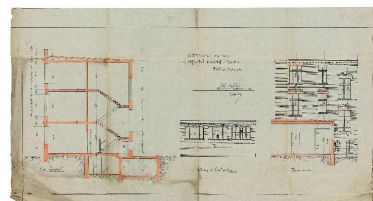
Plans et coupes du bâtiment du dépôt (projet) par Léonce Hainez, septembre 1906 (AD Nord ; 4 N 232).

Autr. Léonce Hainez,
Repro. Pierre Thibaut
IVR32_20165901422NUCA



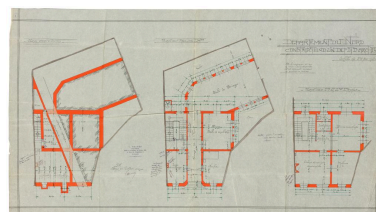
Élévation, plans et coupes du bâtiment administratif (projet) par Léonce Hainez, septembre 1906 (AD Nord ; 4 N 232).

Autr. Léonce Hainez,
Repro. Pierre Thibaut
IVR32_20165901423NUCA



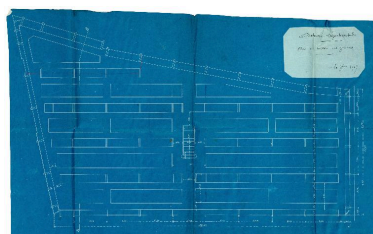
Élévation de la salle du triage et du bâtiment administratif (projet), projet de Léonce Hainez, avril 1907 (AD Nord ; 4 N 628).

Autr. Léonce Hainez,
Repro. Pierre Thibaut
IVR32_20165901430NUCA



Plans du bâtiment administratif par Léonce Hainez, vers 1907-1908 (AD Nord ; 4 N 628).

Autr. Léonce Hainez,
Repro. Pierre Thibaut



Bâtiment du dépôt, plan à niveau des galeries, 10 septembre 1907.

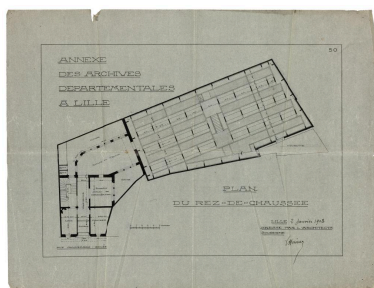
L'escalier est désormais au centre et on note l'apparition



Plan montrant l'état initial projeté de la terrasse et de ses couvertures, vers 1907 (AD Nord ; 1 J 428).

Repro. Pierre Thibaut

IVR32_20165901432NUCA



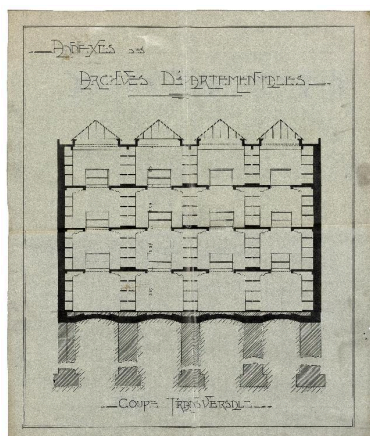
Plan général du rez-de-chaussée par Léonce Hainez, 2 janvier 1908.

Ce plan correspond à l'édifice tel qu'il a été construit (noter la cour au sud est) et figure dans La Construction Moderne du 26 mars 1910 (AD Nord ; 1 J 428).

Autr. Léonce Hainez,
Repro. Pierre Thibaut
IVR32_20165901440NUCA

des systèmes d'aération aux angles (AD Nord ; 4 N 628).

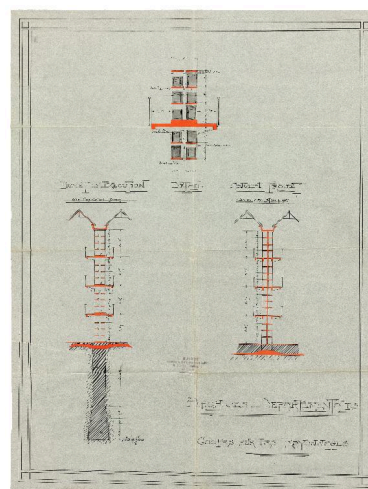
Repro. Pierre Thibaut
IVR32_20165901425NUCA



Coupe transversale du bâtiment du dépôt. Le document ne porte ni signature ni date mais a été publié dans La Construction moderne du 26 mars 1910 (AD Nord ; 4 N 628).

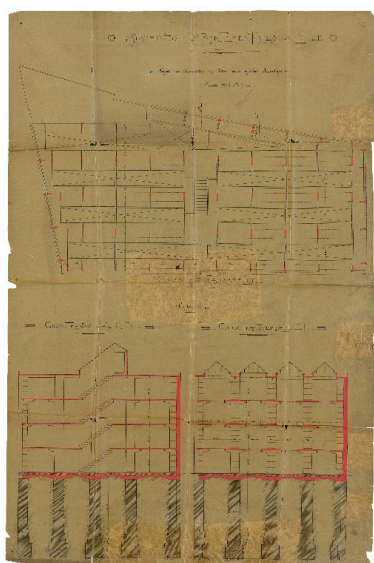
Autr. Léonce Hainez,
Repro. Pierre Thibaut
IVR32_20165901429NUCA

IVR32_20165901434NUCA



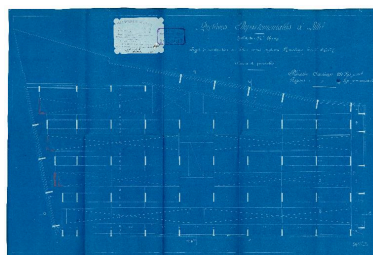
Coupes sur les rayonnages, comparant un ancien projet sans circulation d'air au projet d'exécution avec circulation d'air, par Léonce Hainez (AD Nord ; 4 N 232).

Autr. Léonce Hainez,
Repro. Pierre Thibaut
IVR32_20165901424NUCA



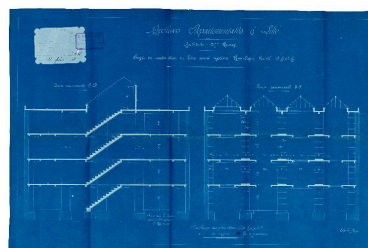
Bâtiment du dépôt : plan des cloisons et passerelles et coupes transversales par Léonce Hainez (?) vers 1908. À noter, la hauteur des fondations (AD Nord ; 4 N 628).

Repro. Pierre Thibaut
IVR32_20165901433NUCA



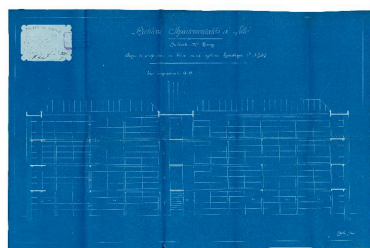
Bâtiment du dépôt : plan des cloisons et passerelles par l'entreprise Hennebique, n° 4, 18 février 1908 (AD Nord ; 1 J 428).

Repro. Pierre Thibaut,
Autr. François Hennebique
IVR32_20165901444NUCA



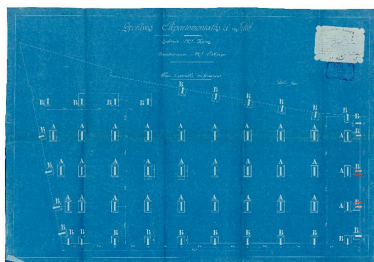
Bâtiment du dépôt : coupes transversales par l'entreprise Hennebique, n° 6, 18 février 1908 (AD Nord ; 1 J 428).

Repro. Pierre Thibaut,
Autr. François Hennebique
IVR32_20165901437NUCA



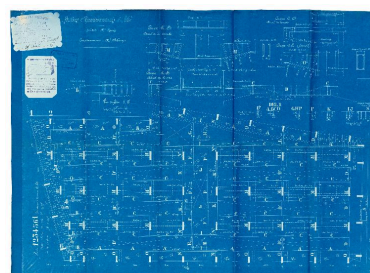
Bâtiment du dépôt : coupe longitudinale par l'entreprise Hennebique, n° 7, 18 février 1908 (AD Nord ; 1 J 428).

Repro. Pierre Thibaut,
Autr. François Hennebique
IVR32_20165901439NUCA



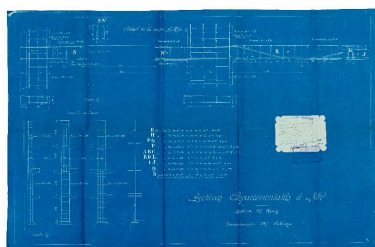
Bâtiment du dépôt : plan d'ensemble des fondations en béton par l'entreprise Hennebique, n° 9, 29 avril 1908 (AD Nord ; 1 J 428).

Repro. Pierre Thibaut,
Autr. François Hennebique
IVR32_20165901438NUCA



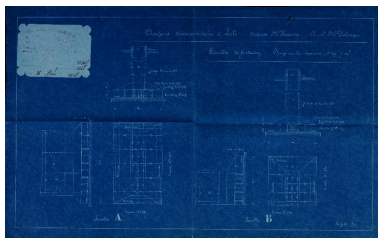
Bâtiment du dépôt : plan, coupes et détails des hourdis et consoles par l'entreprise Hennebique, n° 10, 29 avril 1908 (AD Nord ; 1 J 428).

Repro. Pierre Thibaut,
Autr. François Hennebique
IVR32_20165901436NUCA



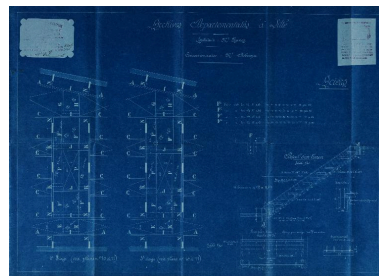
Bâtiment du dépôt : aciers, coupes et détails des hourdis et consoles par l'entreprise Hennebique, n° 11, 29 avril 1908 (AD Nord ; 1 J 428).

Repro. Pierre Thibaut,
Autr. François Hennebique
IVR32_20165901435NUCA



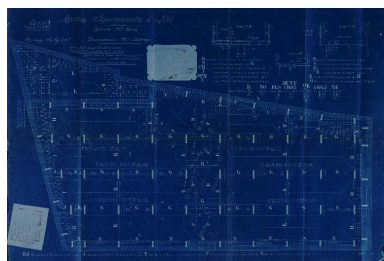
Bâtiment du dépôt : plans et coupes des semelles de fondations par l'entreprise Hennebique, n° 8, 26 mars 1908 (IFA ; 076 Ifa 1212/6 n° 5).

Repro. Pierre Thibaut,
Autr. François Hennebique
IVR32_20165901504NUCA



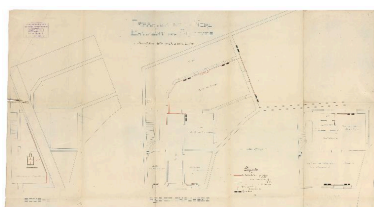
Bâtiment du dépôt : détail des aciers et d'un limon d'escalier par l'entreprise Hennebique, n° 12, 11 avril 1908 (IFA ; 076 Ifa 1212/6 n° 8).

Repro. Pierre Thibaut,
Autr. François Hennebique
IVR32_20165901499NUCA



Bâtiment du dépôt : détail des aciers par l'entreprise Hennebique, n° 13, 11 avril 1908 (IFA ; 076 Ifa 1212/6 n° 7).

Repro. Pierre Thibaut,
Autr. François Hennebique
IVR32_20165901500NUCA



Plan de l'installation de chauffage par l'entrepreneur Hamelle, vers 1908. Les radiateurs sont installés dans le bâtiment administratif et uniquement à l'entrée du dépôt (AD Nord ; 1 J 428).

Repro. Pierre Thibaut
IVR32_20165901441NUCA



Intérieur du bâtiment du dépôt en chantier : vue du vaisseau 2 depuis le premier étage, côté est. On remarque à droite le mur nord en brique. Photographie (IFA ; 076 Ifa 108/10 : 2-C-048).

Repro. Pierre Thibaut
IVR32_20165901491NUCA

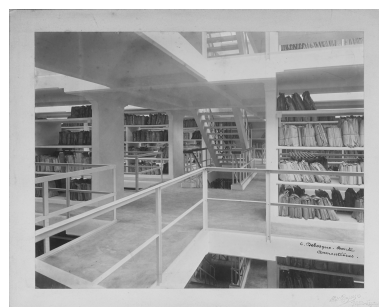


Intérieur du bâtiment du dépôt en chantier, vue prise depuis le vaisseau 4. Au sol, les rayonnages en béton attendent d'être montés sur les structures porteuses. Photographie (IFA ; 076 Ifa 108/10 : 2-3-047).

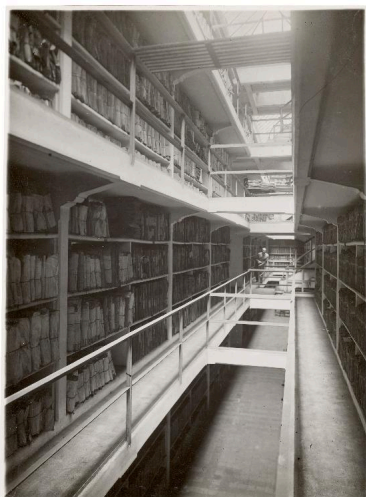
Repro. Pierre Thibaut
IVR32_20165901492NUCA



Intérieur du bâtiment du dépôt en service, vue prise depuis le vaisseau 4. À noter : on distingue un lanterneau. Photographie (IFA ; 076 Ifa 108/10 : 2-C-055).
Repro. Pierre Thibaut, Phot. Cayez
IVR32_20165901493NUCA



Intérieur du bâtiment du dépôt en service, vue prise depuis le vaisseau 4. La signalétique n'est pas encore en place. Photographie (IFA ; 076 Ifa 108/10 : 2-C-056).
Repro. Pierre Thibaut, Phot. Cayez
IVR32_20165901494NUCA



Vue longitudinale de l'intérieur du dépôt en service, photographie (AD Nord ; 3 T 2027 / 71).

Repro. Pierre Thibaut, Autr.
Pierre Piétrésson de Saint-Aubin
IVR32_20165901418NUCA



Vue transversale de l'intérieur du dépôt en service, photographie (AD Nord ; 3 T 2027 / 72).

Repro. Pierre Thibaut, Autr.
Pierre Piétrésson de Saint-Aubin
IVR32_20165901419NUCA



Intérieur du dépôt en service : archiviste utilisant un des pupitres installés entre les garde-corps, photographie (AD Nord ; 3 T 2027 / 73).
Repro. Pierre Thibaut, Autr.
Pierre Piétrésson de Saint-Aubin
IVR32_20165901420NUCA



Vue de l'intérieur du dépôt en service, rez-de-chaussée, photographie (AD Nord ; 3 T 2027 / 74).
Repro. Pierre Thibaut, Autr.
Pierre Piétrésson de Saint-Aubin
IVR32_20165901421NUCA



Vue aérienne de 1967 montrant l'emprise de l'édifice au sein de l'îlot. Le bâtiment administratif jouxte la maison au toit clair, côté nord de la rue.
Phot. Jean-Marc Ramette
IVR32_20165901692NUC



Vue générale de la façade du bâtiment administratif.
Phot. Pierre Thibaut
IVR31_20155902118NUCA



Vue générale de l'arrière du bâtiment administratif, côté nord, depuis le toit du bâtiment du dépôt.
Phot. Pierre Thibaut
IVR31_20155901776NUCA



Vue générale du toit du dépôt vers le bâtiment administratif. Le bâtiment du dépôt se déploie en coeur d'îlot, sur l'arrière des propriétés bordant la rue Jacquemars-Giélée.
Phot. Pierre Thibaut
IVR31_20155901774NUCA



Vue de trois quarts du bâtiment du dépôt depuis le premier étage du bâtiment administratif. Le bâtiment du dépôt apparaît comme une "boîte" en coeur de parcelle.
Phot. Pierre Thibaut
IVR31_20155901787NUCA



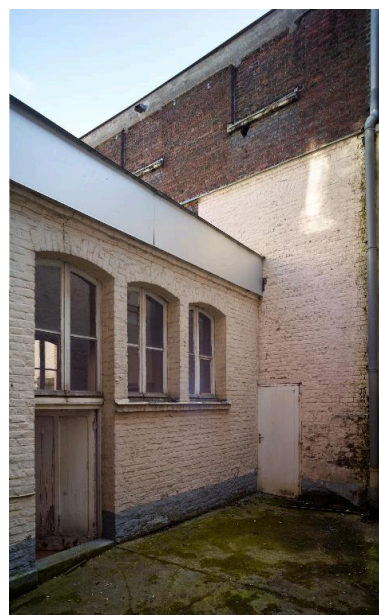
Vue du toit de la salle de triage et du bâtiment du dépôt depuis le premier étage du bâtiment administratif. On note le mur ouest en brique, réemployé et dont les baies ont été murées.

Phot. Pierre Thibaut
IVR31_20155901788NUCA



Vue depuis la cour nord vers le bâtiment du dépôt (au fond) et la salle de triage (à droite).

Phot. Pierre Thibaut
IVR31_20155902116NUCA



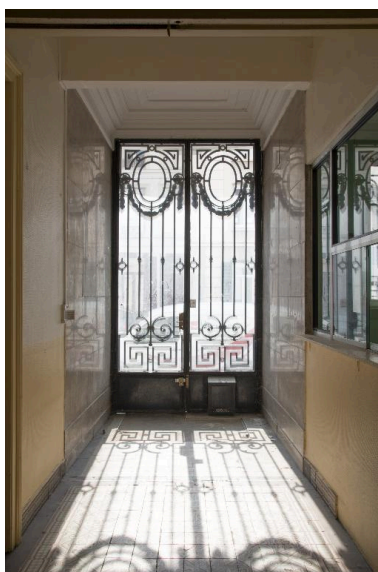
Vue de la cour sud ouest vers le bâtiment du dépôt (au fond) et la salle de triage (à gauche).

Phot. Pierre Thibaut
IVR31_20155902119NUCA



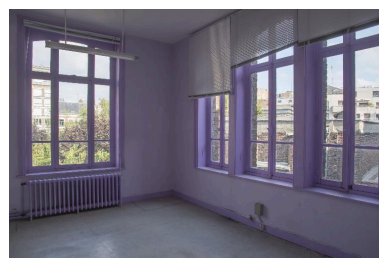
Vue de la cour sud est vers le bâtiment du dépôt. À noter : la présence de huit baies, qui sont d'origine.

Phot. Pierre Thibaut
IVR31_20155902103NUCA



Vue de l'entrée du bâtiment administratif, vers la rue.

Phot. Pierre Thibaut
IVR31_20155901791NUCA



Bâtiment administratif, premier étage : vue de la pièce nord.

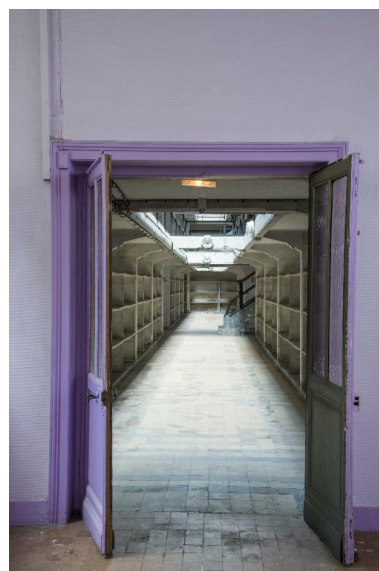
Phot. Pierre Thibaut
IVR31_20155901789NUCA



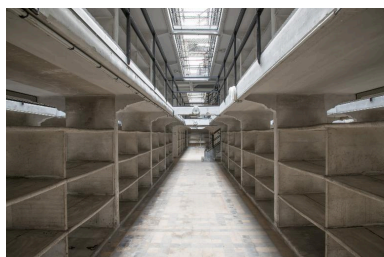
Bâtiment administratif, rez-de-chaussée : vue de la salle de consultation - bureau.
Au fond, la salle de triage.
Phot. Pierre Thibaut
IVR31_20155902126NUCA



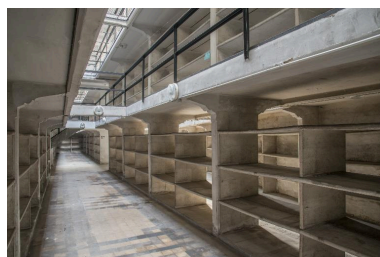
Bâtiment administratif, rez-de-chaussée : vue générale de la salle de triage. À droite, l'entrée du dépôt.
Phot. Pierre Thibaut
IVR31_20155902117NUCA



L'entrée du dépôt depuis la salle de triage.
Phot. Pierre Thibaut
IVR31_20155901793NUCA



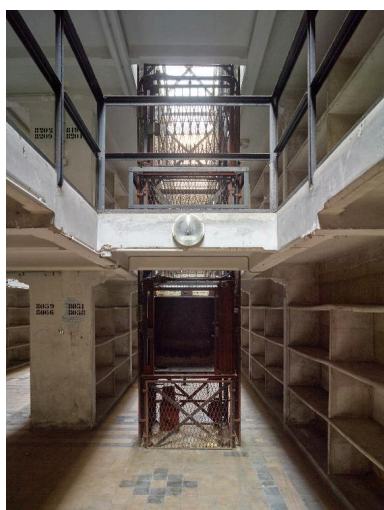
Bâtiment du dépôt, rez-de-chaussée : vue générale du vaisseau 2 depuis l'entrée.
Phot. Pierre Thibaut
IVR31_20155901794NUCA



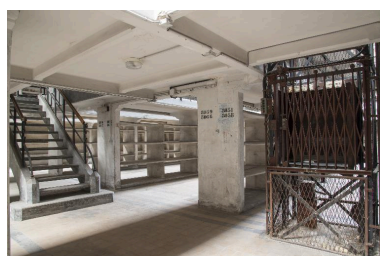
Bâtiment du dépôt, rez-de-chaussée : vue de trois quarts du vaisseau 2 depuis l'entrée.
Phot. Pierre Thibaut
IVR31_20155901876NUCA



Bâtiment du dépôt, rez-de-chaussée : vue du système d'aération dans l'angle nord-ouest du vaisseau 1.
Phot. Pierre Thibaut
IVR31_20155902115NUCA



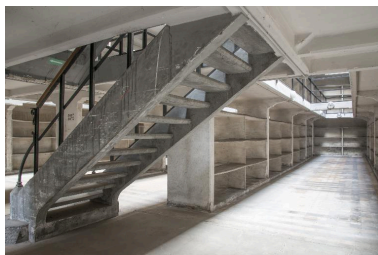
Bâtiment du dépôt, rez-de-chaussée : vue des vaisseaux 1 et 2, monte-charge et départ de l'escalier.
Phot. Pierre Thibaut
IVR31_20155901800NUCA



Bâtiment du dépôt, rez-de-chaussée : vue frontale de l'escalier depuis le vaisseau 1.
Phot. Pierre Thibaut
IVR31_20155901803NUCA

Bâtiment du dépôt, rez-de-chaussée : vue du vaisseau 1 vers l'est et monte-charge.

Phot. Pierre Thibaut
IVR31_20155902105NUCA



Bâtiment du dépôt, rez-de-chaussée : vue du vaisseau 3 et profil de l'escalier.

Phot. Pierre Thibaut
IVR31_20155901889NUCA

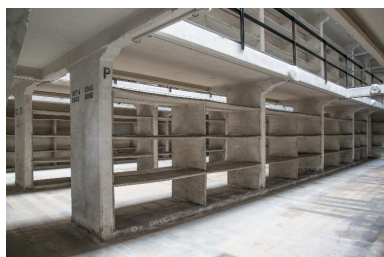


Bâtiment du dépôt, rez-de-chaussée : vue du dessous de l'escalier, vaisseau 3.

Phot. Pierre Thibaut
IVR31_20155901886NUCA

Bâtiment du dépôt, rez-de-chaussée : vue de trois quarts de l'escalier, vaisseau 2.

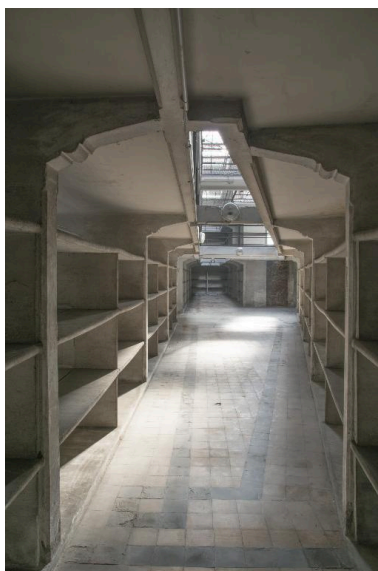
Phot. Pierre Thibaut
IVR31_20155901798NUCA



Bâtiment du dépôt, rez-de-chaussée : vue des vaisseaux 3, 2 et 1 vers l'est.

Sur le pilier, au premier plan, la lettre P en céramique noire est un élément de la signalétique d'origine.

Phot. Pierre Thibaut
IVR31_20155901887NUCA



Bâtiment du dépôt, rez-de-chaussée : vue du vaisseau 4 depuis l'extrémité ouest.

Phot. Pierre Thibaut
IVR31_20155901879NUCA



Bâtiment du dépôt, rez-de-chaussée : vue de l'extrémité ouest du vaisseau 4.

Phot. Pierre Thibaut
IVR31_20155901881NUCA



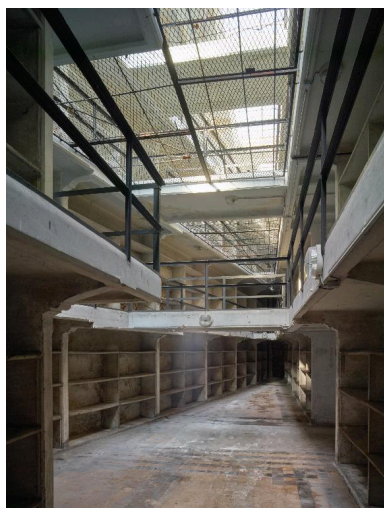
Bâtiment du dépôt, rez-de-chaussée : vue de l'extrémité ouest du vaisseau 4 et dessous de l'escalier.
Phot. Pierre Thibaut
IVR31_20155901883NUCA



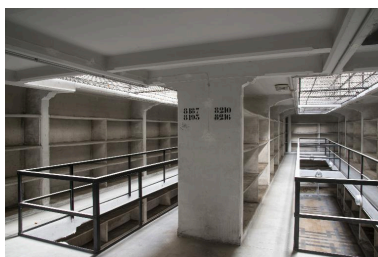
Bâtiment du dépôt, rez-de-chaussée : vue du vaisseau 4 vers le sud-ouest.
Phot. Pierre Thibaut
IVR31_20155901937NUCA



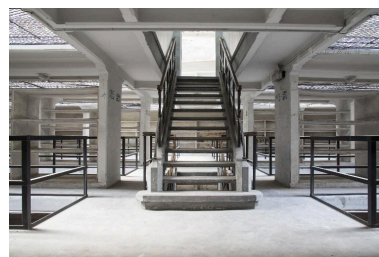
Bâtiment du dépôt, rez-de-chaussée : vue du vaisseau 4 vers le nord-ouest.
Phot. Pierre Thibaut
IVR31_20155901939NUCA



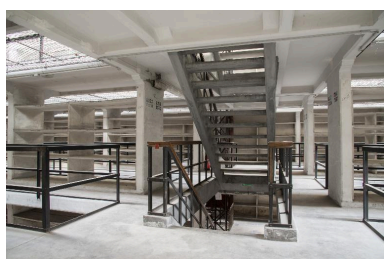
Bâtiment du dépôt, rez-de-chaussée : vue du vaisseau 4 vers l'ouest.
Phot. Pierre Thibaut
IVR31_20155902104NUCA



Bâtiment du dépôt, premier étage : vue des vaisseaux 1 et 2, vers l'est.
Phot. Pierre Thibaut
IVR31_20155901893NUCA



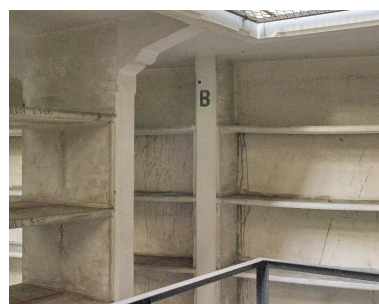
Bâtiment du dépôt, premier étage : vue de l'escalier depuis le vaisseau 2.
Phot. Pierre Thibaut
IVR31_20155901821NUCA



Bâtiment du dépôt, premier étage : vue de l'escalier depuis le vaisseau 3.
Phot. Pierre Thibaut
IVR31_20155901815NUCA



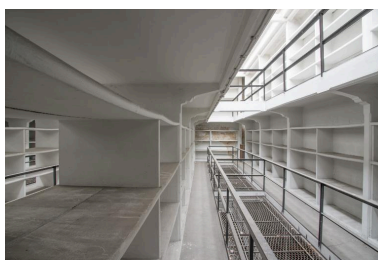
Bâtiment du dépôt, premier étage : vue des vaisseaux 3 et 4, vers l'ouest.
Phot. Pierre Thibaut
IVR31_20155902120NUCA



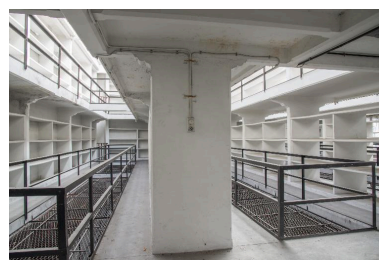
Bâtiment du dépôt, premier étage : détail de la signalétique d'origine, en céramique. La lettre indique la travée, le point unique qui la surmonte le premier étage.
Phot. Pierre Thibaut
IVR31_20155902108NUCA



Bâtiment du dépôt, deuxième étage : vue du vaisseau 1 vers l'est.
Phot. Pierre Thibaut
IVR31_20155901843NUCA



Bâtiment du dépôt, deuxième étage : vue des rayonnages entre les vaisseaux 1 et 2. À noter : l'absence de cloison verticale qui garantit une bonne circulation de l'air derrière les liasses.
Phot. Pierre Thibaut
IVR31_20155901841NUCA



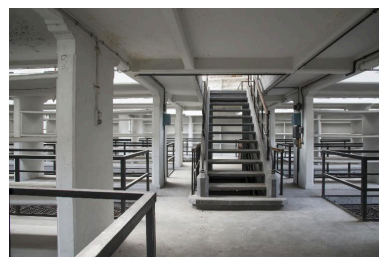
Bâtiment du dépôt, deuxième étage : vue des vaisseaux 1 et 2 vers le sud-est.
Phot. Pierre Thibaut
IVR31_20155901900NUCA



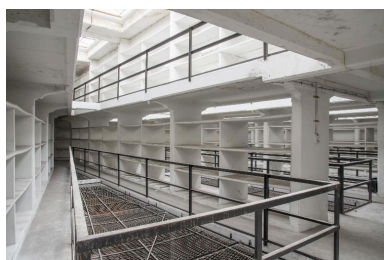
Bâtiment du dépôt, deuxième étage : vue axiale du vaisseau 2 depuis l'ouest vers l'est.
Phot. Pierre Thibaut
IVR31_20155901934NUCA



Bâtiment du dépôt, deuxième étage : vue du système d'aération du vaisseau 2, au nord-est.
Phot. Pierre Thibaut
IVR31_20155901835NUCA



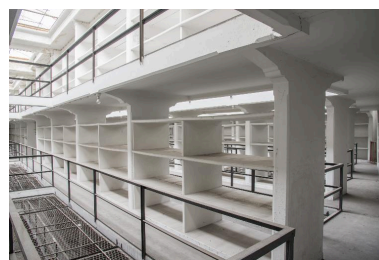
Bâtiment du dépôt, deuxième étage : vue du palier et départ de l'escalier.
Phot. Pierre Thibaut
IVR31_20155901899NUCA



Bâtiment du dépôt, deuxième étage : vue depuis le vaisseau 4 des vaisseaux 3, 2 et 1, vers le nord.
Phot. Pierre Thibaut
IVR31_20155901827NUCA



Bâtiment du dépôt, deuxième étage : vue du vaisseau 4 vers le sud-est.
Phot. Pierre Thibaut
IVR31_20155901830NUCA



Bâtiment du dépôt, deuxième étage : vue depuis le vaisseau 4 des vaisseaux 3, 2 et 1 vers le nord.
Phot. Pierre Thibaut
IVR31_20155901832NUCA



Bâtiment du dépôt, deuxième étage : vue des rayonnages côté ouest et de l'extrémité des vaisseaux 1, 2 et 3.
Phot. Pierre Thibaut
IVR31_20155901839NUCA



Bâtiment du dépôt, deuxième étage. Vue du système porteur en béton armé : pilier, console, entretoise.
Phot. Pierre Thibaut
IVR31_20155901837NUCA



Bâtiment du dépôt, troisième étage : détail du monte-charge, vaisseau 1.
Phot. Pierre Thibaut
IVR31_20155901781NUCA



Bâtiment du dépôt, troisième étage : vue du vaisseau 2 vers l'est.
Phot. Pierre Thibaut
IVR31_20155902125NUCA



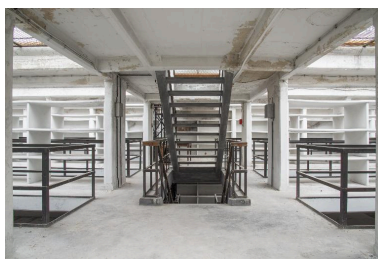
Bâtiment du dépôt, troisième étage :
vue du vaisseau 2 depuis l'est.
Phot. Pierre Thibaut
IVR31_20155901874NUCA



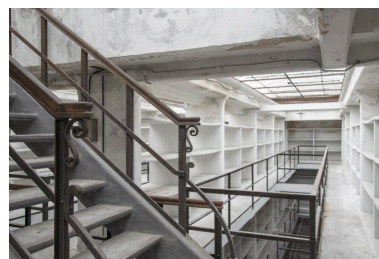
Bâtiment du dépôt, troisième étage : vue du vaisseau 2 vers l'est.
Phot. Pierre Thibaut
IVR31_20155901866NUCA



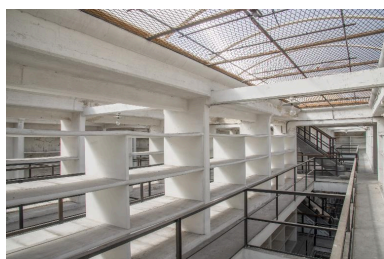
Bâtiment du dépôt, troisième étage :
vue du vaisseau 2 vers l'ouest.
Phot. Pierre Thibaut
IVR31_20155901780NUCA



Bâtiment du dépôt, troisième étage : vue de l'escalier depuis le vaisseau 4, vers le nord.
Phot. Pierre Thibaut
IVR31_20155901851NUCA



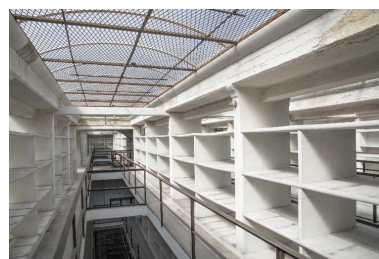
Bâtiment du dépôt, troisième étage : vue du vaisseau 2 vers l'ouest et détail de l'escalier.
Phot. Pierre Thibaut
IVR31_20155901858NUCA



Bâtiment du dépôt, troisième étage :
vue du vaisseau 2 vers l'ouest.
Phot. Pierre Thibaut
IVR31_20155901770NUCA



Bâtiment du dépôt, troisième étage :
vue des rayonnages du côté est et de l'extrémité des vaisseaux 1 et 2.
Phot. Pierre Thibaut
IVR31_20155901766NUCA



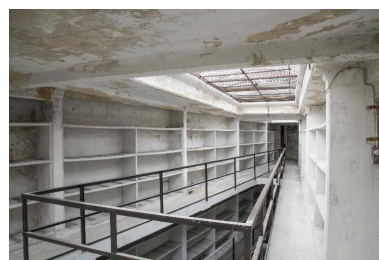
Bâtiment du dépôt, troisième étage :
vue du vaisseau 3 vers l'ouest.
Phot. Pierre Thibaut
IVR31_20155901768NUCA



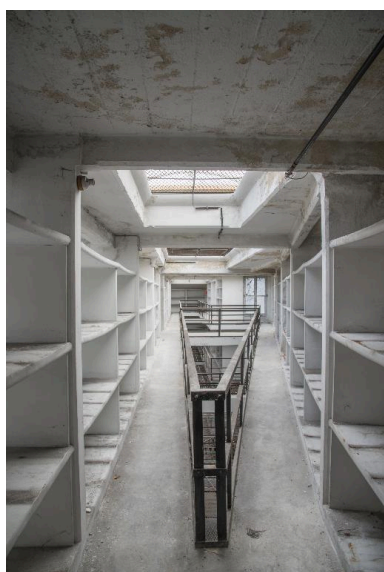
Bâtiment du dépôt, troisième étage : vue du vaisseau 4 vers l'ouest. A noter : la présence des baies donnant sur la cour sud-est.
Phot. Pierre Thibaut
IVR31_20155901765NUCA



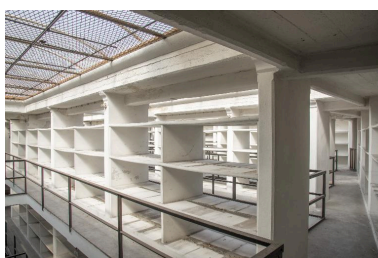
Bâtiment du dépôt, troisième étage : vue du palier transversal au vaisseau 4.
Phot. Pierre Thibaut
IVR31_20155901849NUCA



Bâtiment du dépôt, troisième étage : vue du vaisseau 4 vers l'est depuis le palier central.
Phot. Pierre Thibaut
IVR31_20155901853NUCA



Bâtiment du dépôt, troisième étage : vue du vaisseau 4 depuis son extrémité ouest.
Phot. Pierre Thibaut
IVR31_20155901867NUCA



Bâtiment du dépôt, troisième étage : vue de l'extrémité est du dépôt depuis le vaisseau 4.
Phot. Pierre Thibaut
IVR31_20155901872NUCA



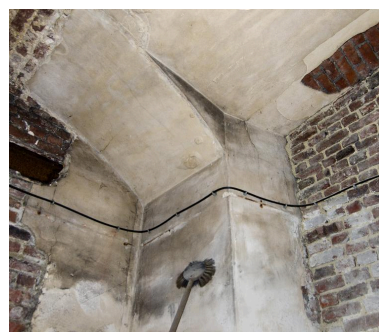
Bâtiment du dépôt, troisième étage : vue du vaisseau 4 vers l'est depuis le palier central.
Phot. Pierre Thibaut
IVR31_20155901905NUCA



Bâtiment du dépôt, troisième étage :
vue des rayonnages du vaisseau 4.
Phot. Pierre Thibaut
IVR31_20155902112NUCA

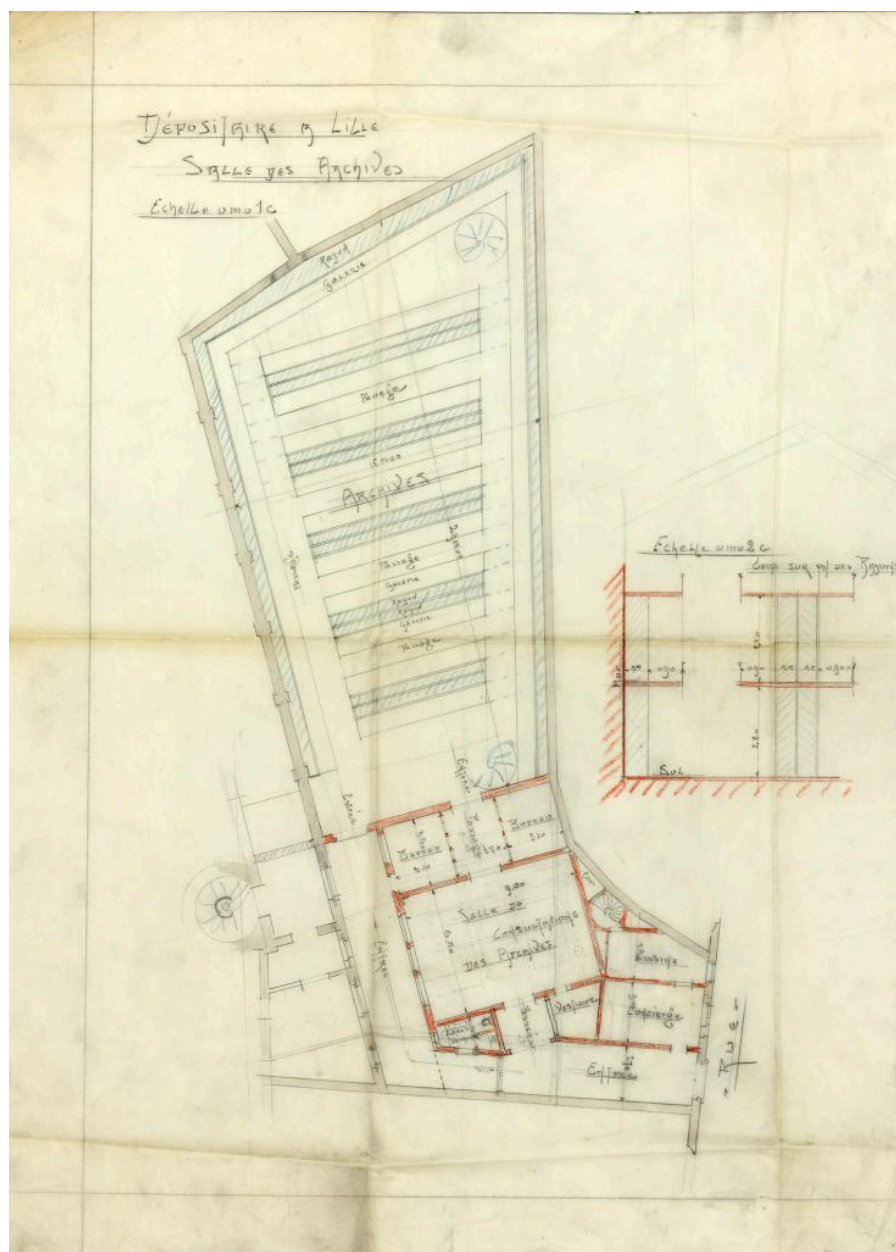


Bâtiment du dépôt, troisième
étage : détail d'un rayonnage en
béton armé. Chaque plateforme
horizontale repose sur deux
supports verticaux, eux-mêmes
posés le long des piliers de béton.
Phot. Pierre Thibaut
IVR31_20155902110NUCA



Bâtiment du dépôt, sous-
sol : détail d'un pilier de
fondation et d'un arc porteur.
Phot. Jean-Marc Ramette
IVR32_20165901696NUCA

Auteur(s) du dossier : Leslie Dupuis
Copyright(s) : (c) Région Hauts-de-France - Inventaire général



Plan et coupe du bâtiment administratif et de la salle des archives, projet de 1906 par Léonce Hainez. Les rayonnages sont orientés transversalement et la salle de tri est absente (AD Nord ; 4 N 628).

Référence du document reproduit :

- [Le bâtiment administratif et la salle des archives], plan et coupe côtés, éch. 1/100e et 1/50e, dessin au crayon sur calque, par Léonce Hainez (?) (architecte), [1906] (AD Nord ; 4 N 628).

IVR32_20165901427NUCA

Auteur de l'illustration (reproduction) : Pierre Thibaut

Auteur du document reproduit : Léonce Hainez

Date de prise de vue : 2016

(c) Région Hauts-de-France - Inventaire général ; (c) Département du Nord - Archives départementales
reproduction soumise à autorisation du titulaire des droits d'exploitation



Projet non réalisé de la façade du bâtiment administratif, dessin aquarellé de Léonce Hainez, 1906 (AD Nord ; 4 N 628).

Référence du document reproduit :

- **Département du Nord, Archives, élévation de la façade sur rue**, éch. 1/50e, dessin aquarellé, par Léonce Hainez (architecte), août 1906 (AD Nord ; 4 N 628).

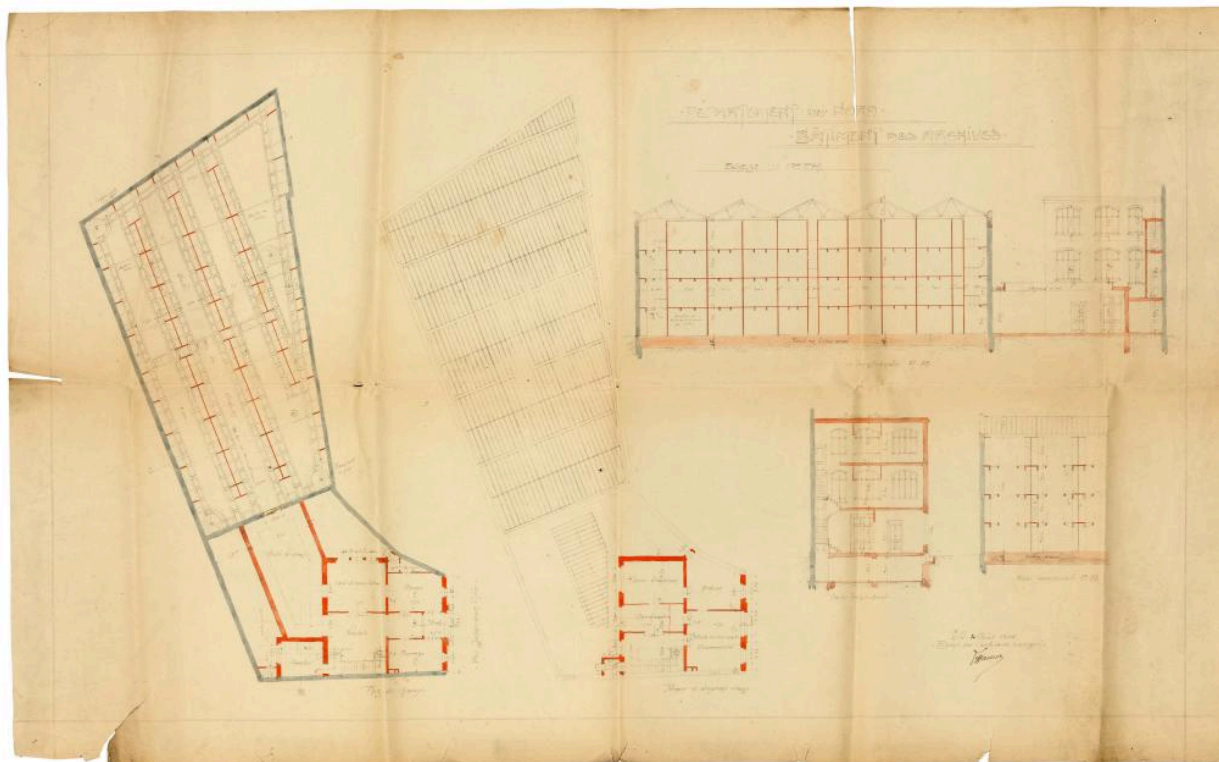
IVR32_20165901428NUCA

Auteur de l'illustration (reproduction) : Pierre Thibaut

Auteur du document reproduit : Léonce Hainez

Date de prise de vue : 2016

(c) Région Hauts-de-France - Inventaire général ; (c) Département du Nord - Archives départementales
reproduction soumise à autorisation du titulaire des droits d'exploitation



Plan et coupes de l'ensemble de l'édifice par Léonce Hainez, 20 août 1906. À noter sur ce projet l'apparition de la salle de triage, les escaliers en colimaçon aux angles du dépôt ainsi que les passerelles en dalles de verre (AD Nord ; 4 N 628).

Référence du document reproduit :

- **Département du Nord, Bâtiment des archives**, plans et coupes côtés, éch. 1/100e, dessin au crayon, par Léonce Hainez (architecte), 20 août 1906 (AD Nord ; 4 N 628).

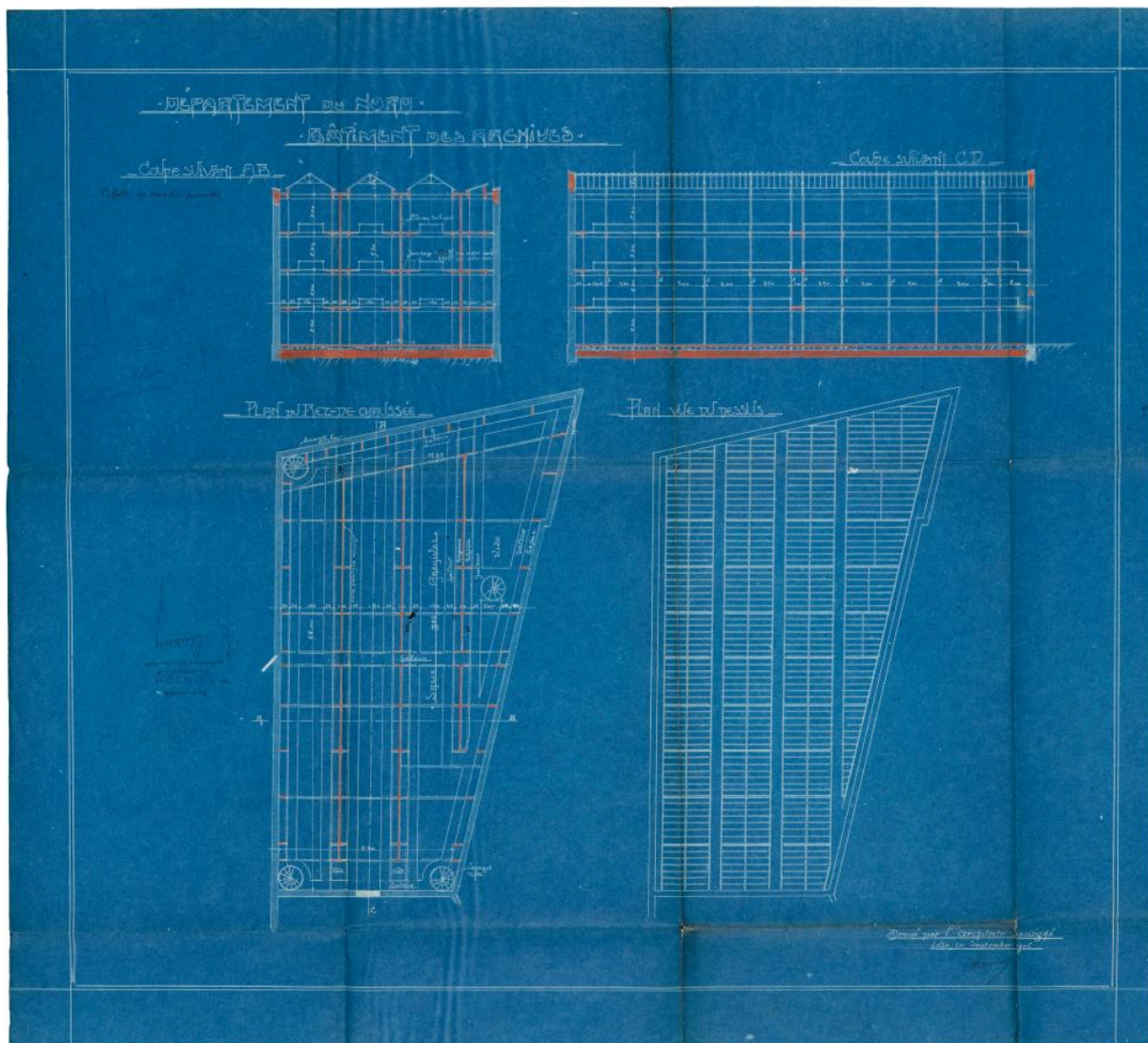
IVR32_20165901431NUCA

Auteur de l'illustration (reproduction) : Pierre Thibaut

Auteur du document reproduit : Léonce Hainez

Date de prise de vue : 2016

(c) Région Hauts-de-France - Inventaire général ; (c) Département du Nord - Archives départementales
reproduction soumise à autorisation du titulaire des droits d'exploitation



Plans et coupes du bâtiment du dépôt (projet) par Léonce Hainez, septembre 1906 (AD Nord ; 4 N 232).

Référence du document reproduit :

- **Département du Nord, Bâtiment des archives**, plans et coupes côtés du dépôt, éch. 1/100e, tirage bleu signé Léonce Hainez (architecte), septembre 1906, approuvé par le Préfet du Nord le 20 novembre 1906 (AD Nord ; 4 N 232).

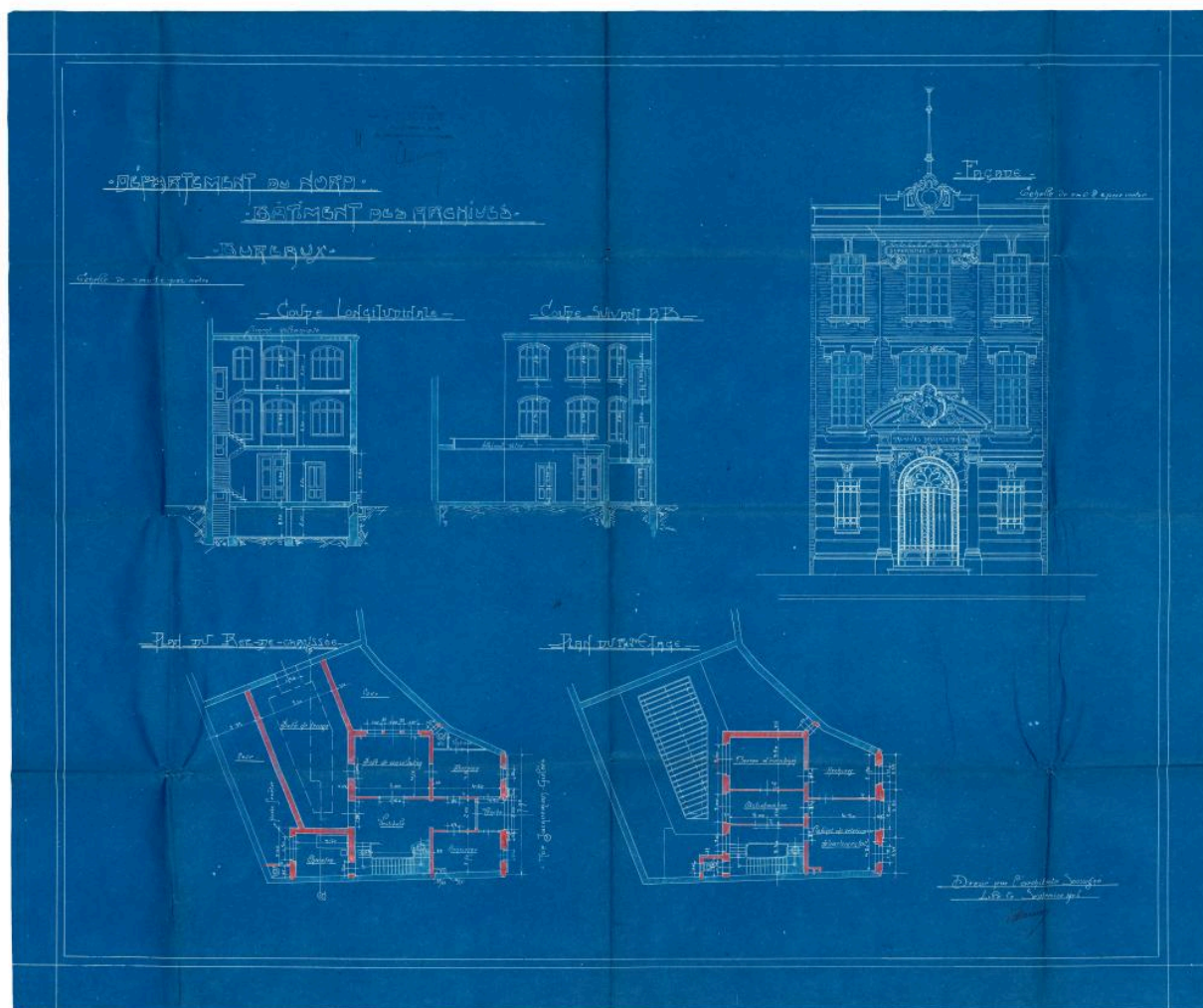
IVR32_20165901422NUCA

Auteur de l'illustration (reproduction) : Pierre Thibaut

Auteur du document reproduit : Léonce Hainez

Date de prise de vue : 2016

(c) Région Hauts-de-France - Inventaire général ; (c) Département du Nord - Archives départementales
reproduction soumise à autorisation du titulaire des droits d'exploitation



Élévation, plans et coupes du bâtiment administratif (projet) par Léonce Hainez, septembre 1906 (AD Nord ; 4 N 232).

Référence du document reproduit :

- **Département du Nord, Bâtiment des archives, Bureaux**, élévation plans et coupes côtés du bâtiment administratif, éch. 1/100e, tirage bleu signé Léonce Hainez (architecte), septembre 1906, approuvé par le Préfet du Nord le 20 novembre 1906 (AD Nord ; 4 N 232).

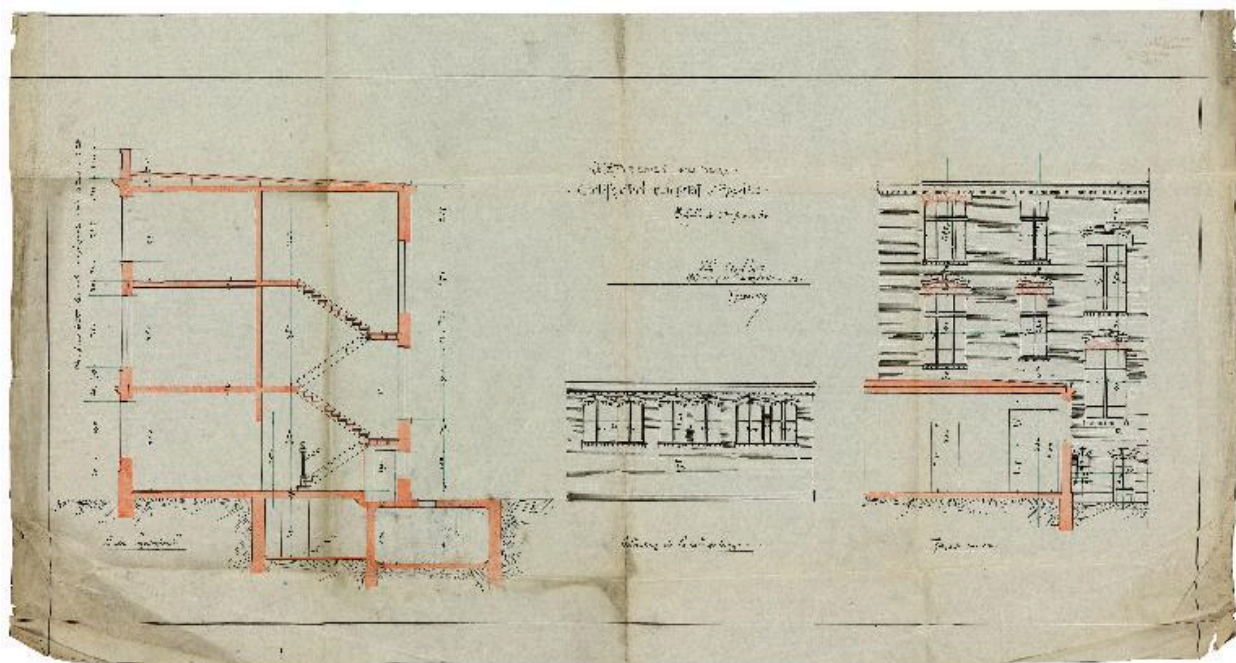
IVR32_20165901423NUCA

Auteur de l'illustration (reproduction) : Pierre Thibaut

Auteur du document reproduit : Léonce Hainez

Date de prise de vue : 2016

(c) Région Hauts-de-France - Inventaire général ; (c) Département du Nord - Archives départementales
reproduction soumise à autorisation du titulaire des droits d'exploitation



Élévation de la salle du triage et du bâtiment administratif (projet), projet de Léonce Hainez, avril 1907 (AD Nord ; 4 N 628).

Référence du document reproduit :

- **Département du Nord, Construction d'un dépôt d'archives**, élévations et coupe côtés de la salle de triage et du bâtiment administratif, éch. 1/50e, dessin à l'encre par Léonce Hainez (architecte), avril 1907 (AD Nord ; 4 N 628).

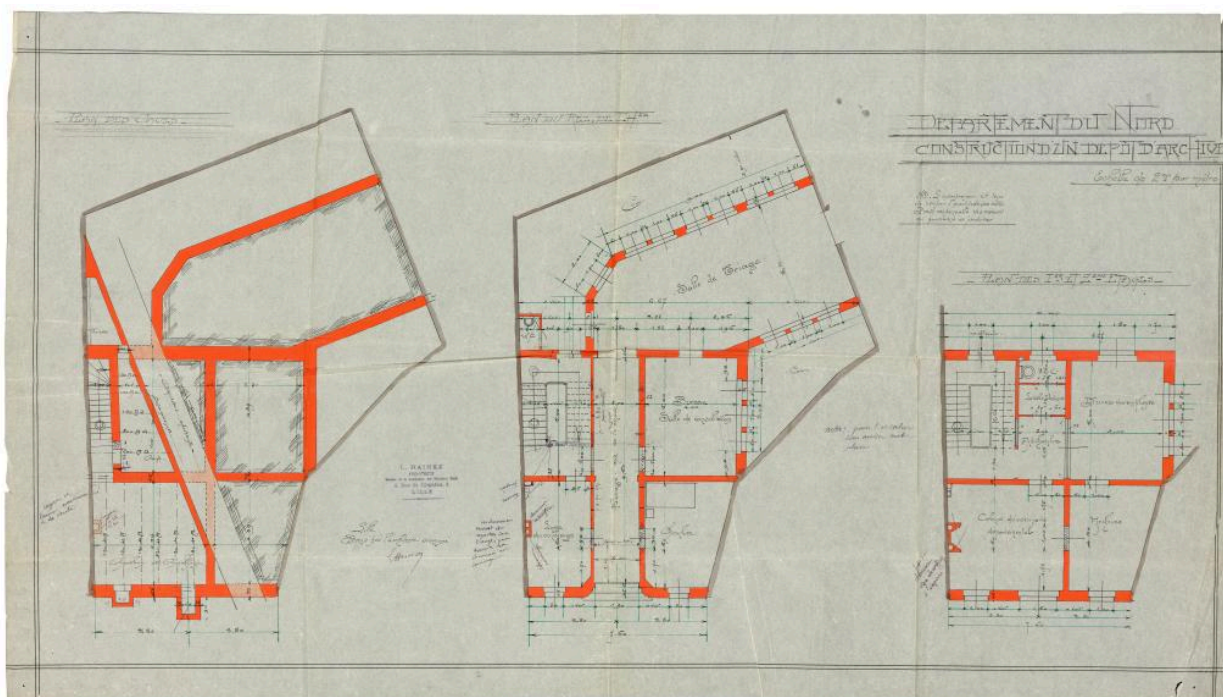
IVR32_20165901430NUCA

Auteur de l'illustration (reproduction) : Pierre Thibaut

Auteur du document reproduit : Léonce Hainez

Date de prise de vue : 2016

(c) Région Hauts-de-France - Inventaire général ; (c) Département du Nord - Archives départementales
reproduction soumise à autorisation du titulaire des droits d'exploitation



Plans du bâtiment administratif par Léonce Hainez, vers 1907-1908 (AD Nord ; 4 N 628).

Référence du document reproduit :

- **Département du Nord, Construction d'un dépôt d'archive**, plans côtés de la salle de triage et du bâtiment administratif, éch. 1/50e, dessin à l'encre par Léonce Hainez (architecte), [1907-8] (AD Nord ; 4 N 628).

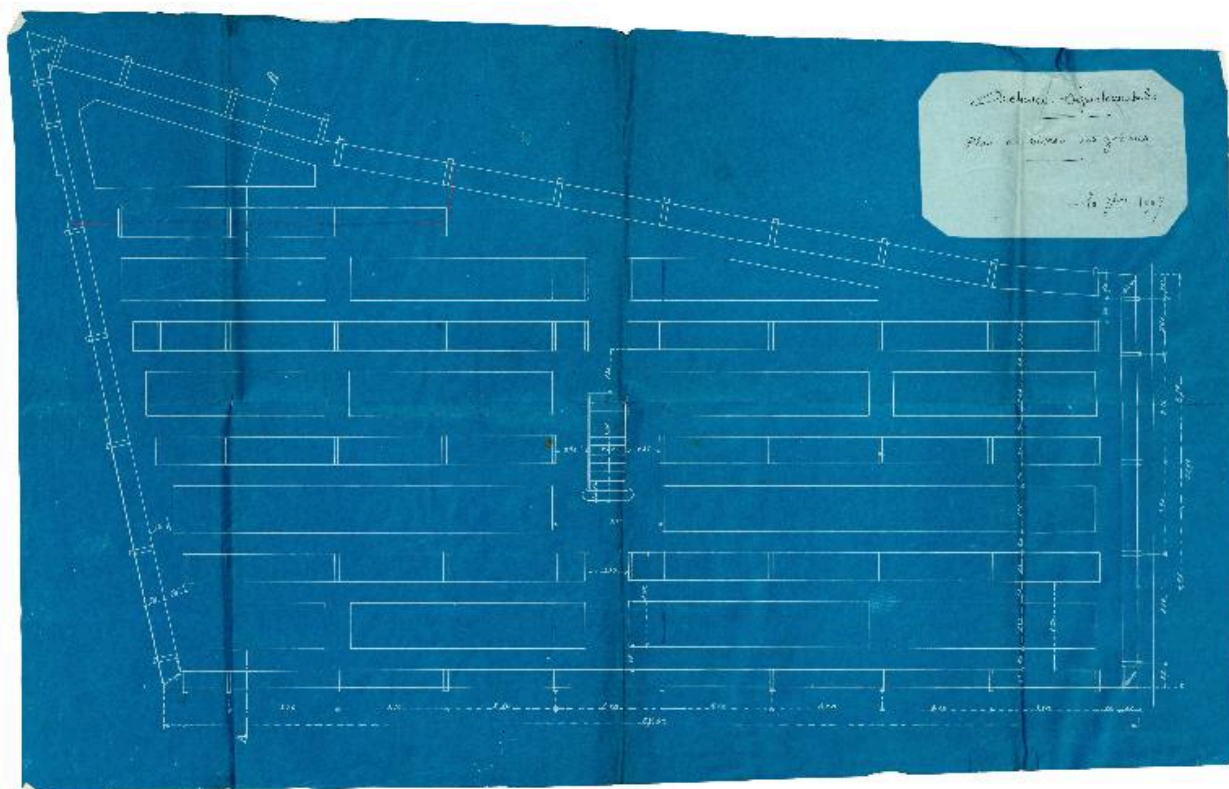
IVR32_20165901432NUCA

Auteur de l'illustration (reproduction) : Pierre Thibaut

Auteur du document reproduit : Léonce Hainez

Date de prise de vue : 2016

(c) Région Hauts-de-France - Inventaire général ; (c) Département du Nord - Archives départementales
reproduction soumise à autorisation du titulaire des droits d'exploitation



Bâtiment du dépôt, plan à niveau des galeries, 10 septembre 1907. L'escalier est désormais au centre et on note l'apparition des systèmes d'aération aux angles (AD Nord ; 4 N 628).

Référence du document reproduit :

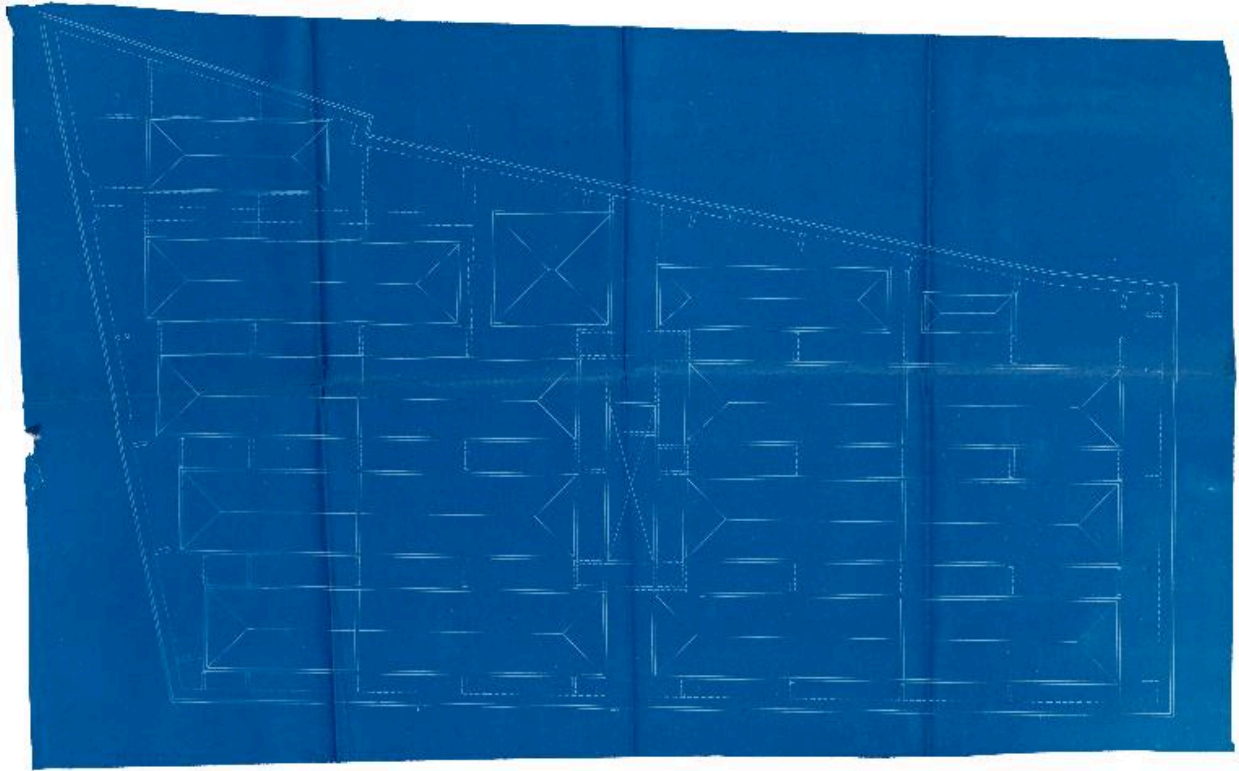
- **Archives départementales, Plan à niveau des galeries**, tirage bleu côté, par Léonce Hainez (?) (architecte), 10 septembre 1907 (AD Nord ; 4 N 628).

IVR32_20165901425NUCA

Auteur de l'illustration (reproduction) : Pierre Thibaut

Date de prise de vue : 2016

(c) Région Hauts-de-France - Inventaire général ; (c) Département du Nord - Archives départementales
reproduction soumise à autorisation du titulaire des droits d'exploitation



Plan montrant l'état initial projeté de la terrasse et de ses couvertures, vers 1907 (AD Nord ; 1 J 428).

Référence du document reproduit :

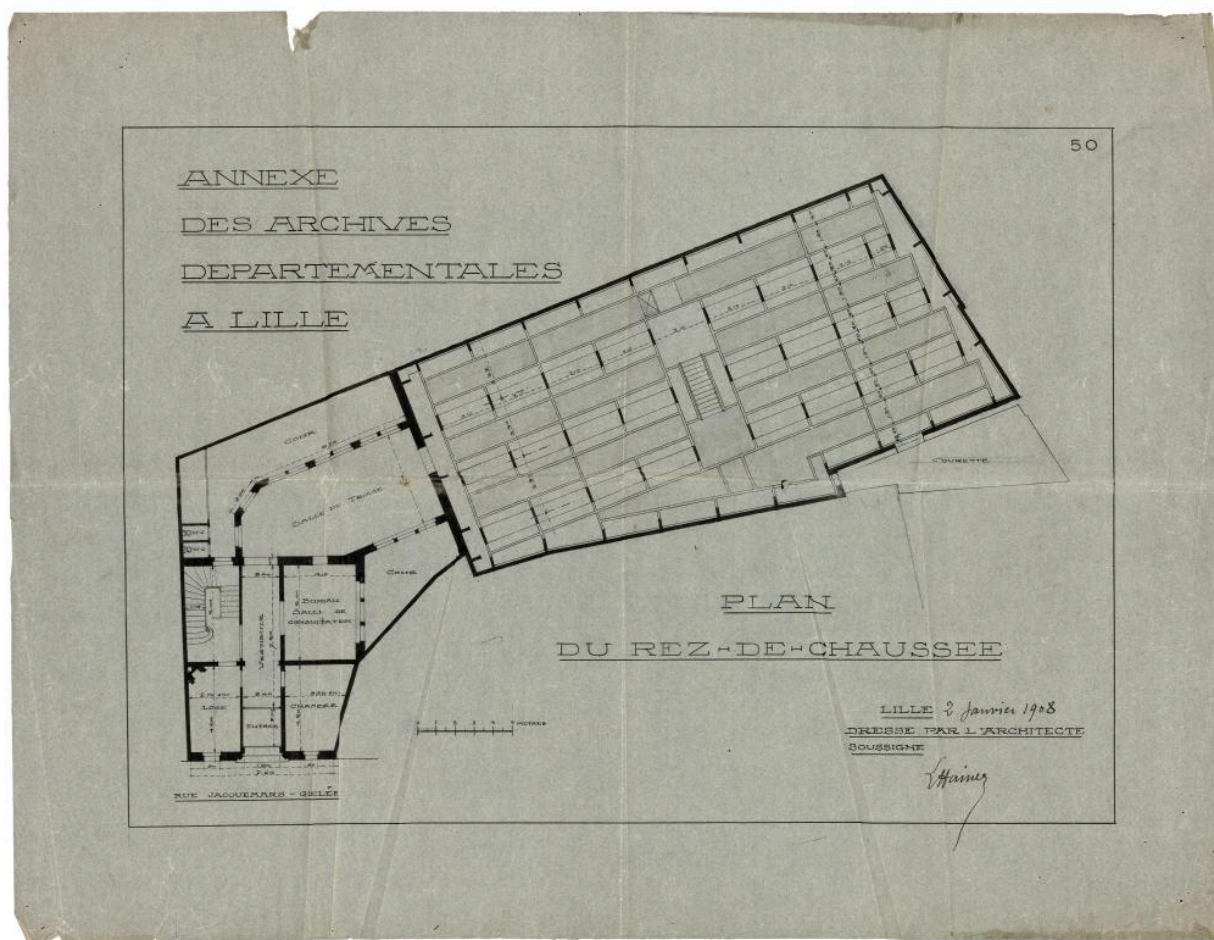
- **[Plan de la terrasse du bâtiment du dépôt]**, tirage bleu, par Léonce Hainez (?) (architecte), [1907] (AD Nord ; 1 J 428).

IVR32_20165901434NUCA

Auteur de l'illustration (reproduction) : Pierre Thibaut

Date de prise de vue : 2016

(c) Région Hauts-de-France - Inventaire général ; (c) Département du Nord - Archives départementales
reproduction soumise à autorisation du titulaire des droits d'exploitation



Plan général du rez-de-chaussée par Léonce Hainez, 2 janvier 1908. Ce plan correspond à l'édifice tel qu'il a été construit (noter la cour au sud est) et figure dans La Construction Moderne du 26 mars 1910 (AD Nord ; 1 J 428).

Référence du document reproduit :

- **Annexe des archives départementales à Lille, plan du rez-de-chaussée**, éch. 1/100e, dessin côté à l'encre sur papier signé Léonce Hainez (architecte), 2 janvier 1908 (AD Nord ; 1 J 428).

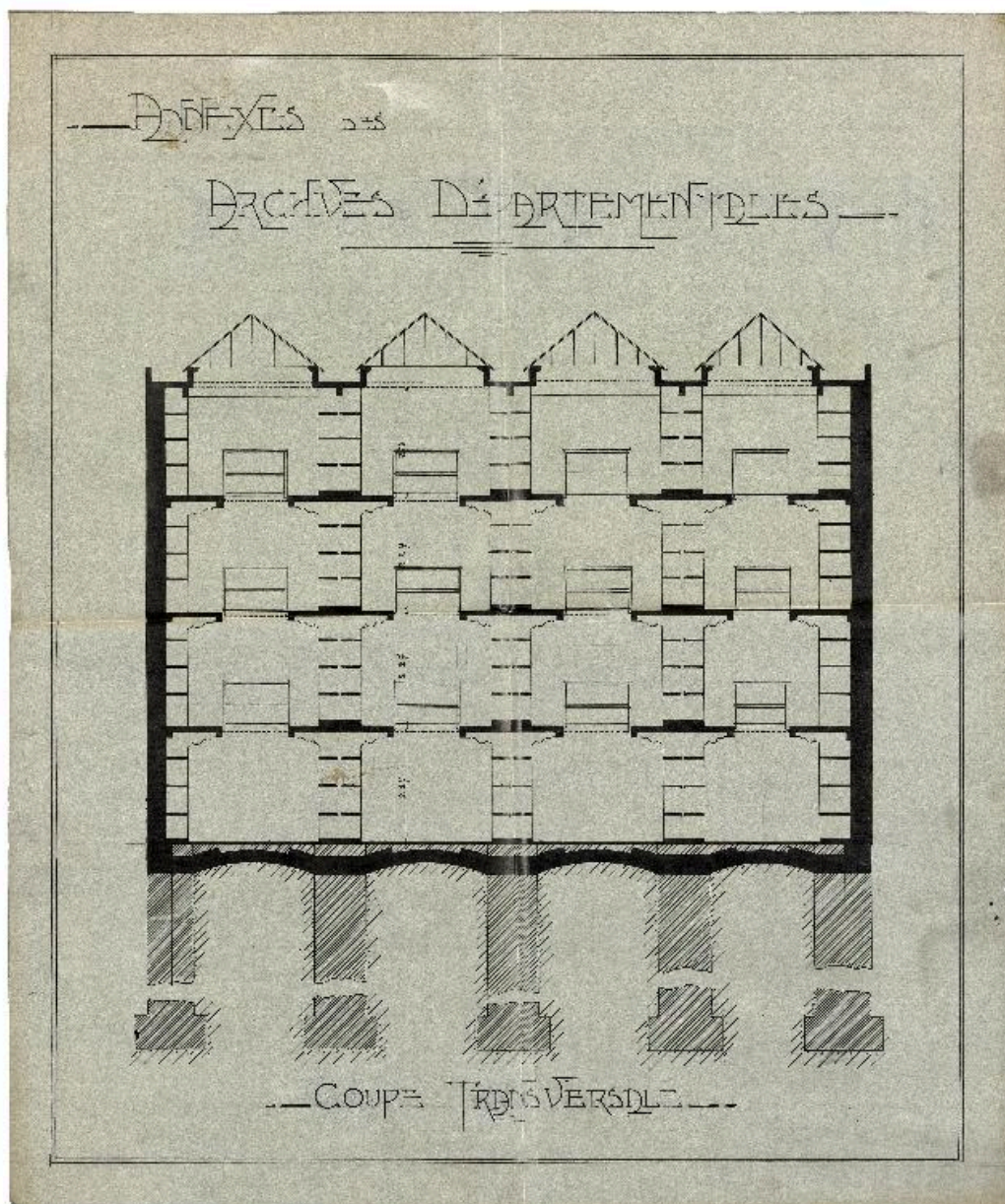
IVR32_20165901440NUCA

Auteur de l'illustration (reproduction) : Pierre Thibaut

Auteur du document reproduit : Léonce Hainez

Date de prise de vue : 2016

(c) Région Hauts-de-France - Inventaire général ; (c) Département du Nord - Archives départementales
reproduction soumise à autorisation du titulaire des droits d'exploitation



Coupe transversale du bâtiment du dépôt. Le document ne porte ni signature ni date mais a été publié dans La Construction moderne du 26 mars 1910 (AD Nord ; 4 N 628).

Référence du document reproduit :

- **Annexe des archives départementales, coupe transversale**, dessin côté à l'encre sur papier, par Léonce Hainez (architecte), [1908] (AD Nord ; 4 N 628).

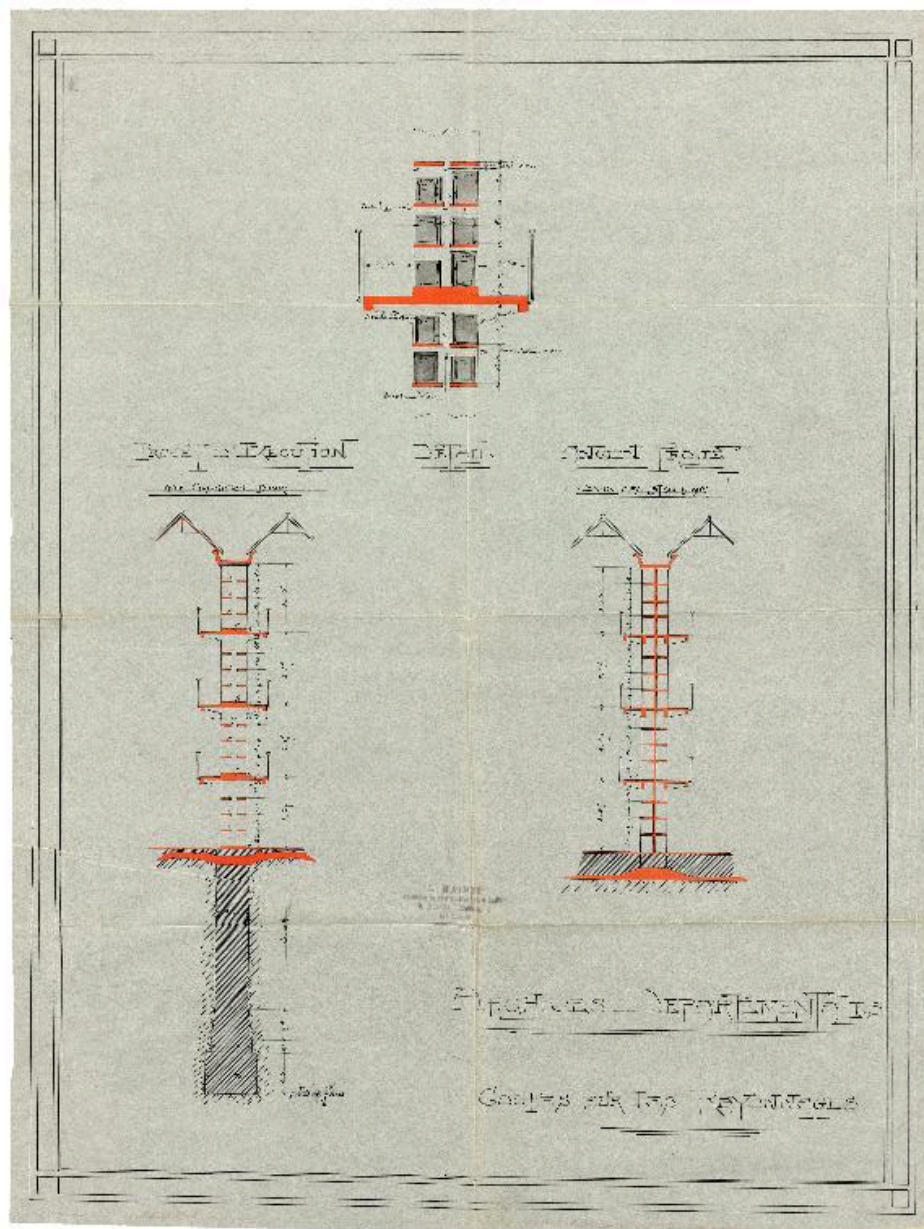
IVR32_20165901429NUCA

Auteur de l'illustration (reproduction) : Pierre Thibaut

Auteur du document reproduit : Léonce Hainez

Date de prise de vue : 2016

(c) Région Hauts-de-France - Inventaire général ; (c) Département du Nord - Archives départementales
reproduction soumise à autorisation du titulaire des droits d'exploitation



Coupes sur les rayonnages, comparant un ancien projet sans circulation d'air au projet d'exécution avec circulation d'air, par Léonce Hainez (AD Nord ; 4 N 232).

Référence du document reproduit :

- **Archives départementales, coupes sur les rayonnages, projet d'exécution avec circulation d'air, détail et ancien projet sans circulation d'air**, dessin côté à l'encre sur calque, par Léonce Hainez (architecte), [1908] (AD Nord ; 4 N 232).

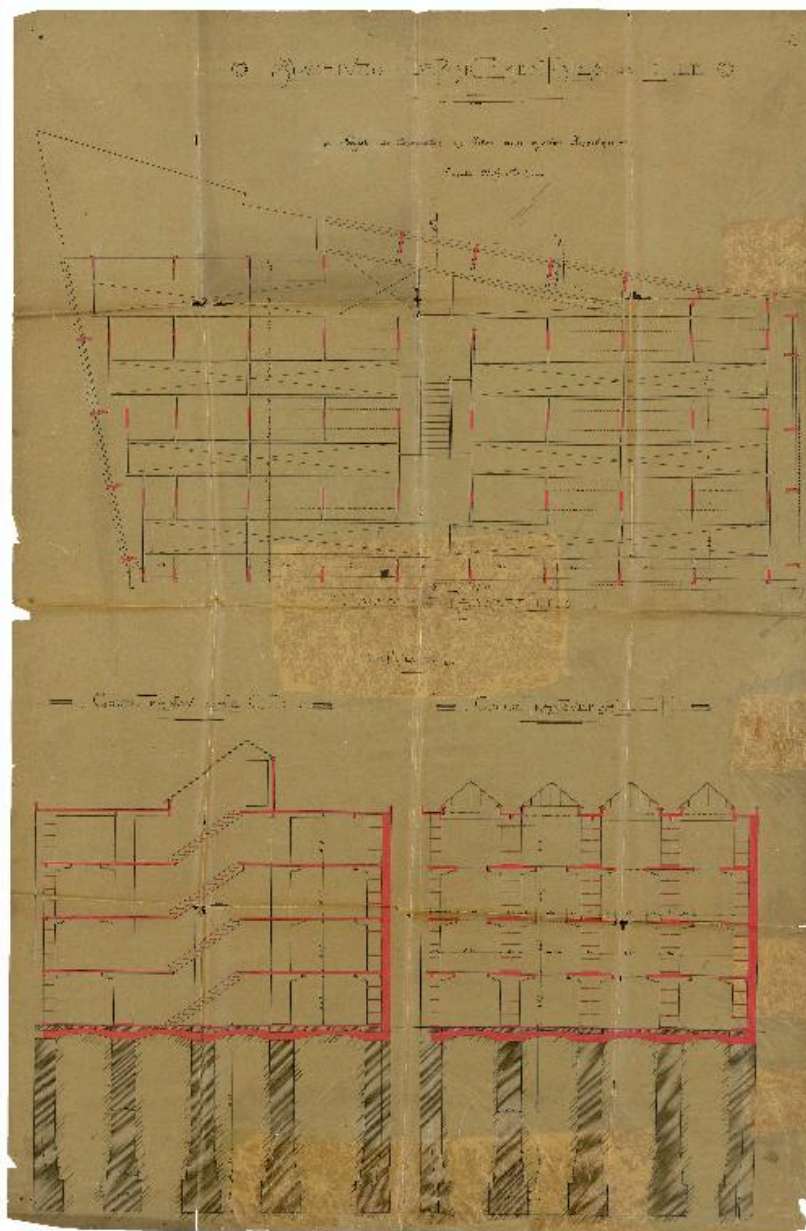
IVR32_20165901424NUCA

Auteur de l'illustration (reproduction) : Pierre Thibaut

Auteur du document reproduit : Léonce Hainez

Date de prise de vue : 2016

(c) Région Hauts-de-France - Inventaire général ; (c) Département du Nord - Archives départementales
reproduction soumise à autorisation du titulaire des droits d'exploitation



Bâtiment du dépôt : plan des cloisons et passerelles et coupes transversales par Léonce Hainez (?) vers 1908. À noter, la hauteur des fondations (AD Nord : 4 N 628).

Référence du document reproduit :

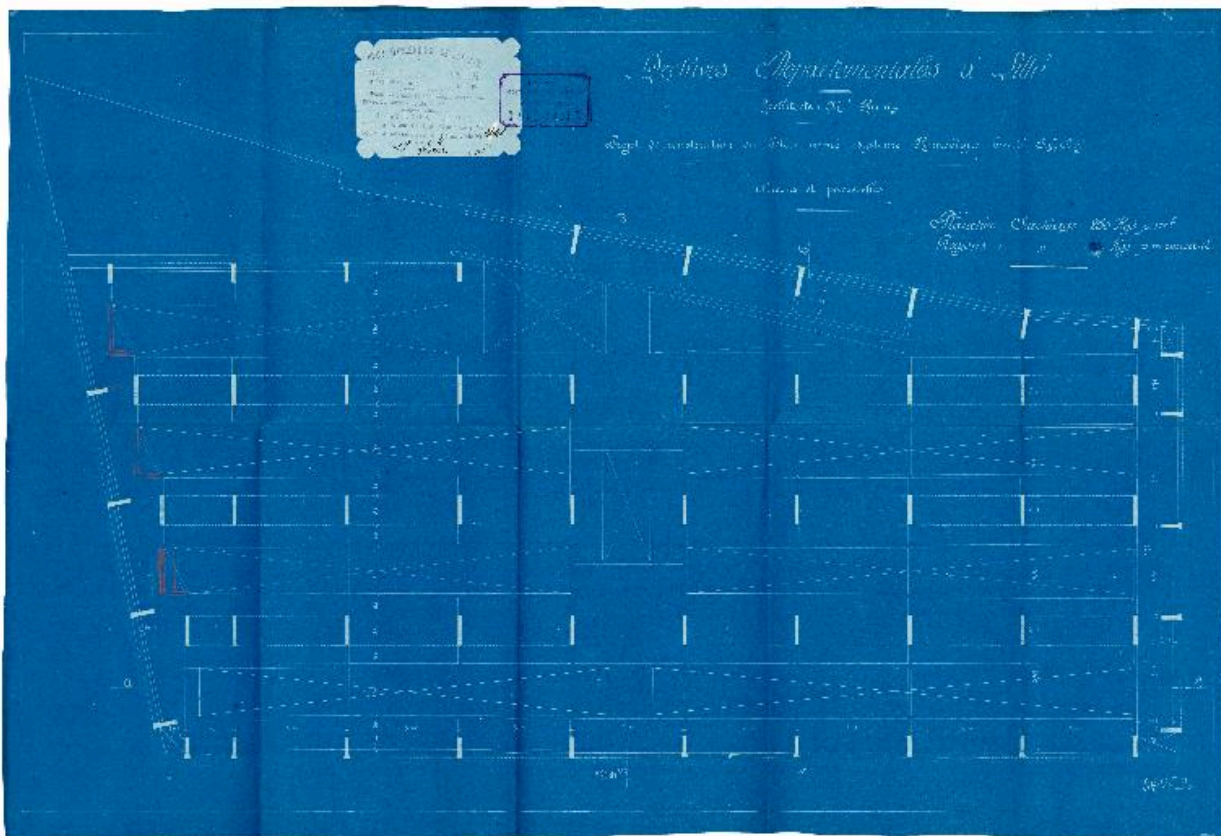
- **Archives départementales de Lille, projet de construction en béton armé système Hennebique**, plan des cloisons et passerelles et coupes, éch. 1/50e, dessin côté à l'encre sur calque, par Léonce Hainez (?) (architecte), [1908] (AD Nord ; 4 N 628).

IVR32_20165901433NUCA

Auteur de l'illustration (reproduction) : Pierre Thibaut

Date de prise de vue : 2016

(c) Région Hauts-de-France - Inventaire général ; (c) Département du Nord - Archives départementales
reproduction soumise à autorisation du titulaire des droits d'exploitation



Bâtiment du dépôt : plan des cloisons et passerelles par l'entreprise Hennebique, n° 4, 18 février 1908 (AD Nord ; 1 J 428).

Référence du document reproduit :

- **Archives départementales à Lille, projet de construction en béton armé système Hennebique**, plan côté des cloisons et passerelles, n° 4, éch. 1/50e, tirage bleu, par l'entreprise Hennebique, 18 février 1908, (AD Nord ; 1 J 428).

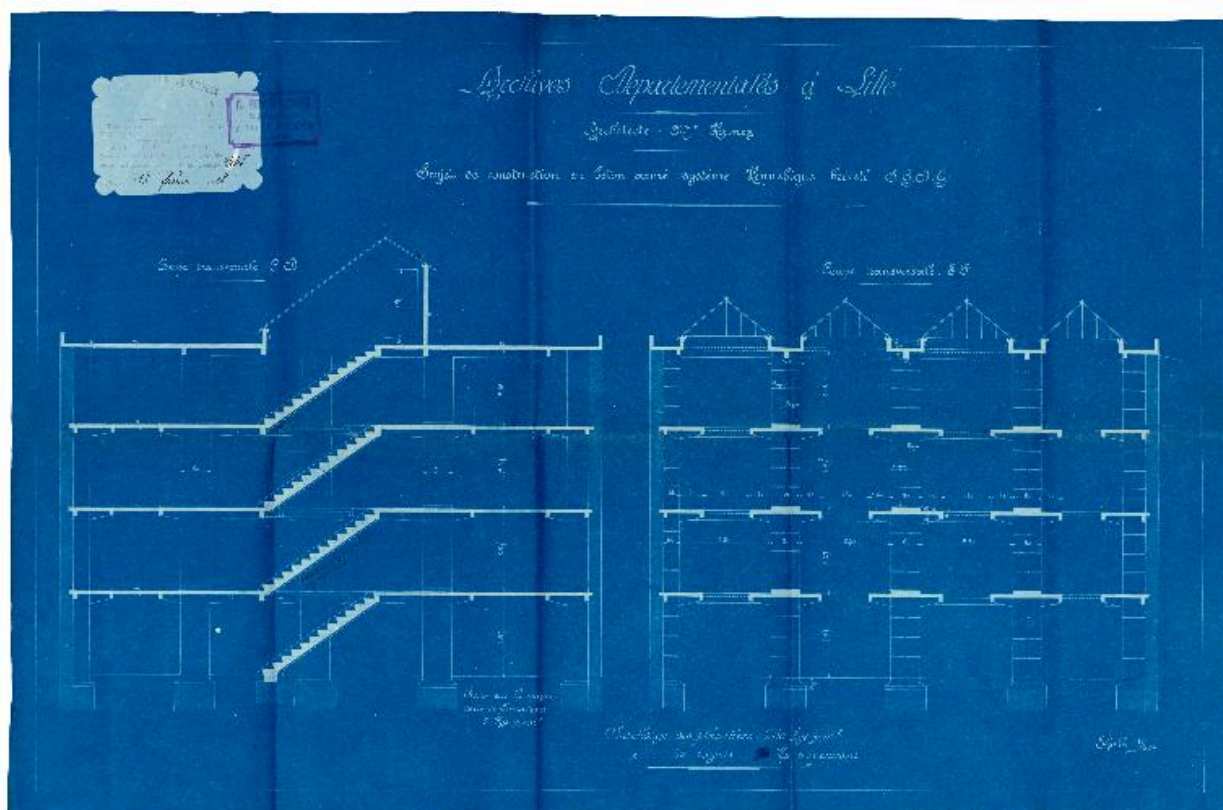
IVR32_20165901444NUCA

Auteur de l'illustration (reproduction) : Pierre Thibaut

Auteur du document reproduit : François Hennebique

Date de prise de vue : 2016

(c) Région Hauts-de-France - Inventaire général ; (c) Département du Nord - Archives départementales
reproduction soumise à autorisation du titulaire des droits d'exploitation



Bâtiment du dépôt : coupes transversales par l'entreprise Hennebique, n° 6, 18 février 1908 (AD Nord ; 1 J 428).

Référence du document reproduit :

- **Archives départementales à Lille, projet de construction en béton armé système Hennebique**, coupes transversales cotées, n° 6, éch. 1/50e, tirage bleu, par l'entreprise Hennebique, 18 février 1908, (AD Nord ; 1 J 428).

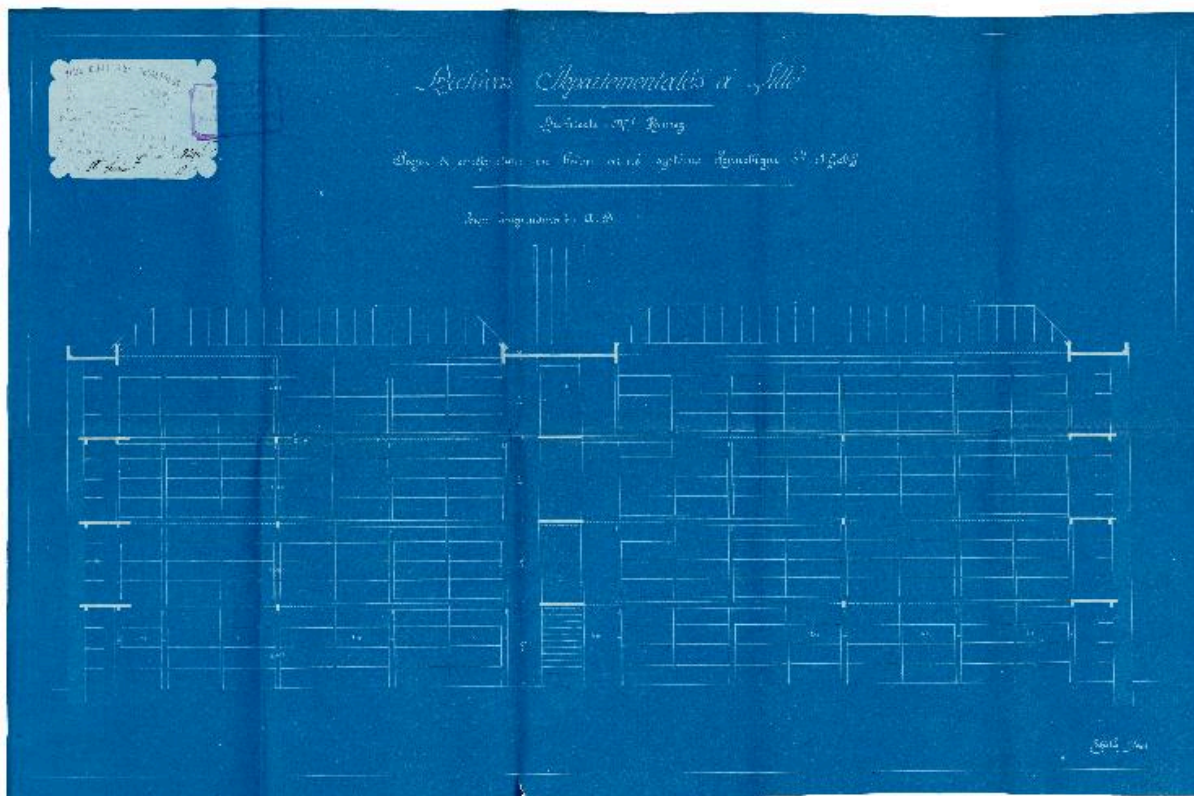
IVR32_20165901437NUCA

Auteur de l'illustration (reproduction) : Pierre Thibaut

Auteur du document reproduit : François Hennebique

Date de prise de vue : 2016

(c) Région Hauts-de-France - Inventaire général ; (c) Département du Nord - Archives départementales
reproduction soumise à autorisation du titulaire des droits d'exploitation



Bâtiment du dépôt : coupe longitudinale par l'entreprise Hennebique, n° 7, 18 février 1908 (AD Nord ; 1 J 428).

Référence du document reproduit :

- **Archives départementales à Lille, projet de construction en béton armé système Hennebique**, coupe longitudinale cotée, n° 7, éch. 1/50e, tirage bleu, par l'entreprise Hennebique, 18 février 1908, (AD Nord ; 1 J 428).

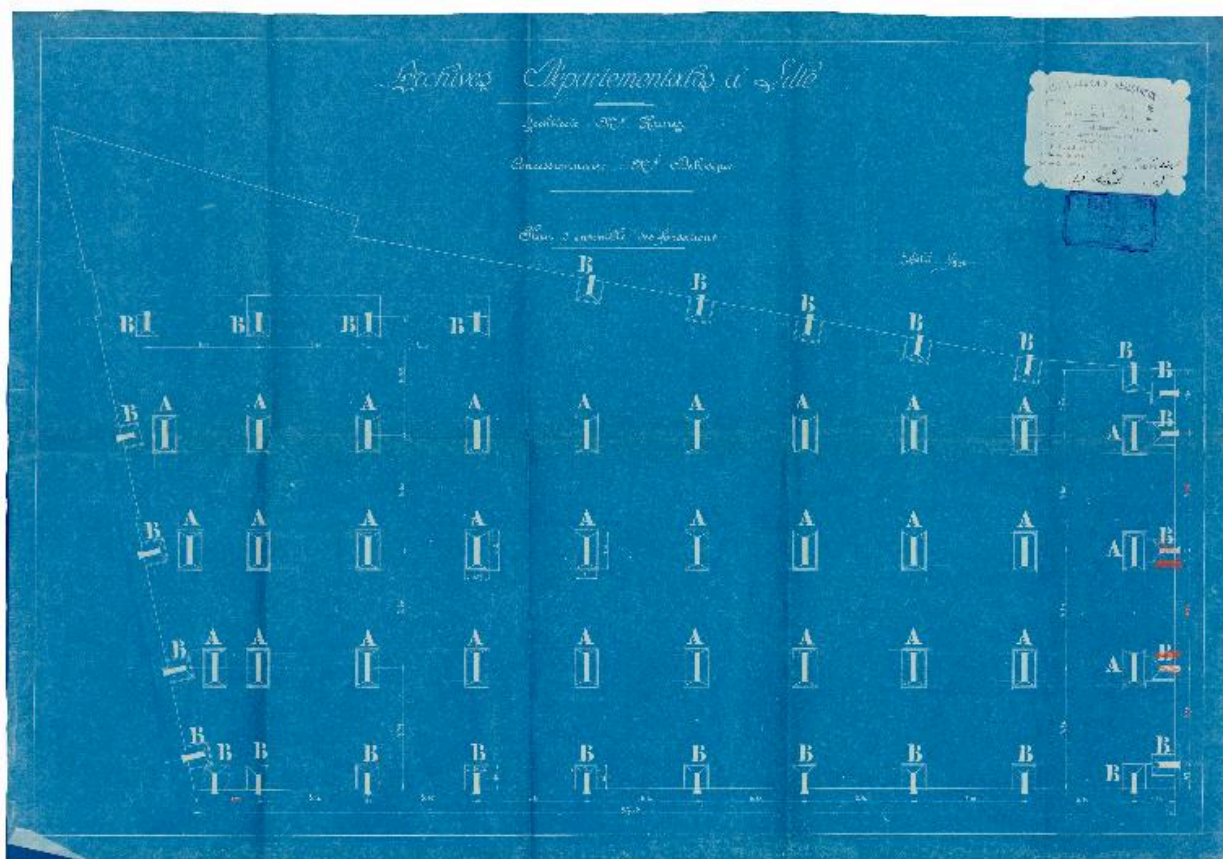
IVR32_20165901439NUCA

Auteur de l'illustration (reproduction) : Pierre Thibaut

Auteur du document reproduit : François Hennebique

Date de prise de vue : 2016

(c) Région Hauts-de-France - Inventaire général ; (c) Département du Nord - Archives départementales
reproduction soumise à autorisation du titulaire des droits d'exploitation



Bâtiment du dépôt : plan d'ensemble des fondations en béton par l'entreprise Hennebique, n° 9, 29 avril 1908 (AD Nord ; 1 J 428).

Référence du document reproduit :

- **Archives départementales à Lille, plan d'ensemble des fondations**, côté, n° 9, éch. 1/50e, tirage bleu, par l'entreprise Hennebique, 29 avril 1908, (AD Nord ; 1 J 428).

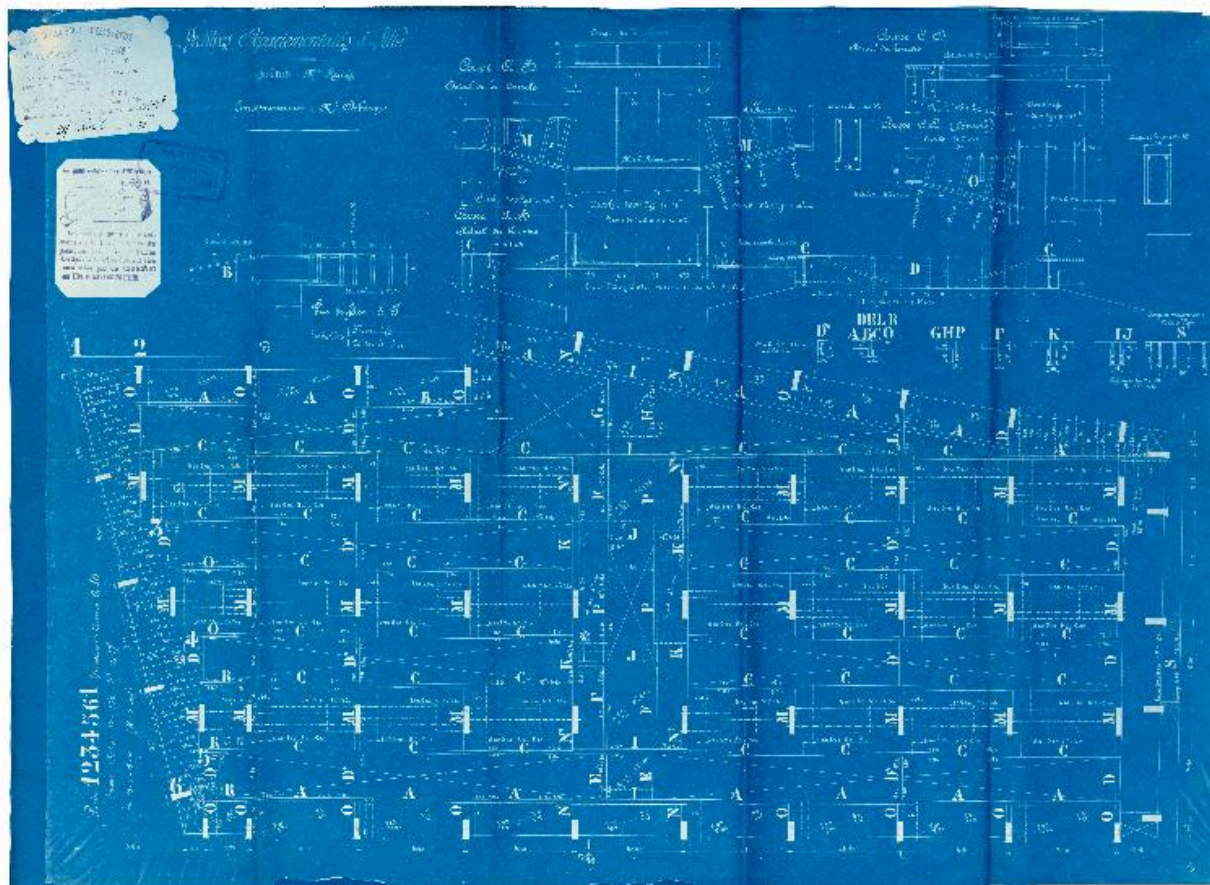
IVR32_20165901438NUCA

Auteur de l'illustration (reproduction) : Pierre Thibaut

Auteur du document reproduit : François Hennebique

Date de prise de vue : 2016

(c) Région Hauts-de-France - Inventaire général ; (c) Département du Nord - Archives départementales
reproduction soumise à autorisation du titulaire des droits d'exploitation



Bâtiment du dépôt : plan, coupes et détails des hourdis et consoles par l'entreprise Hennebique, n° 10, 29 avril 1908 (AD Nord ; 1 J 428).

Référence du document reproduit :

- **Archives départementales à Lille, plan, coupes et détails des hourdis et consoles, n° 10, éch. 1/10e et 1/50e, tirage bleu, par l'entreprise Hennebique, 29 avril 1908, (AD Nord ; 1 J 428).**

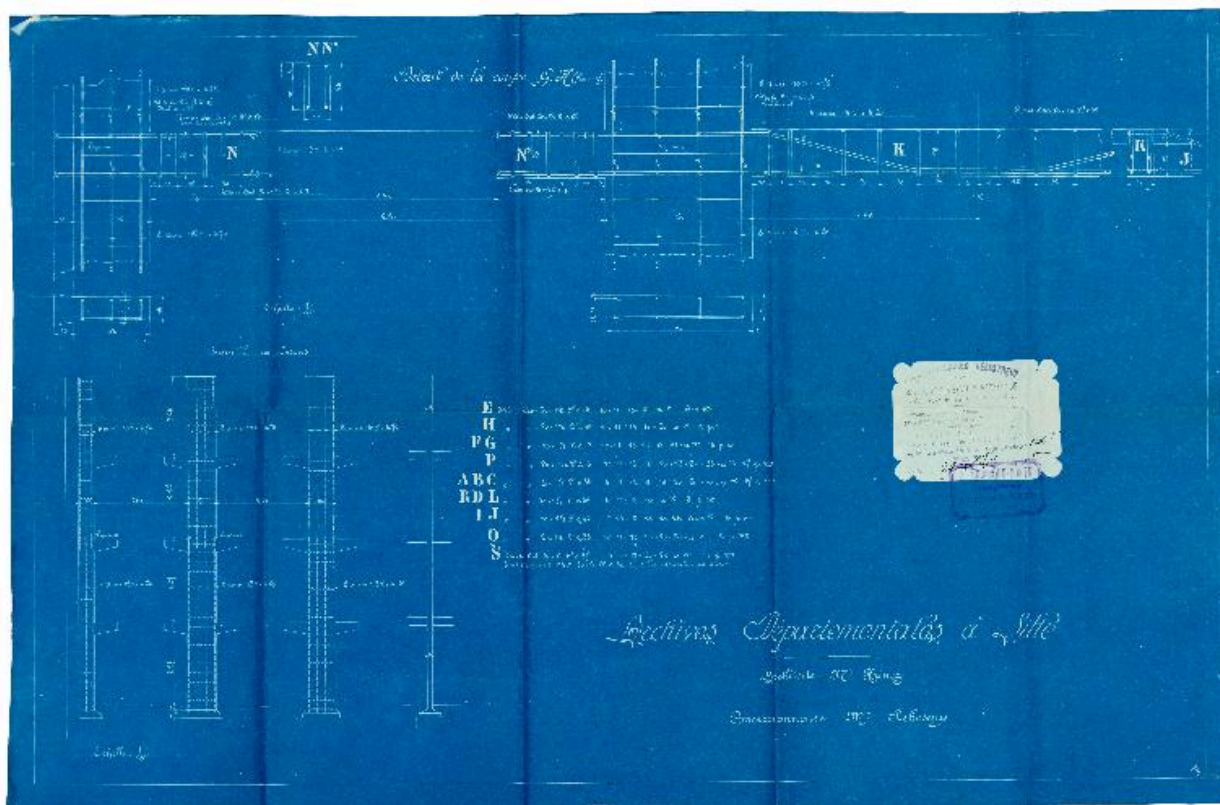
IVR32_20165901436NUCA

Auteur de l'illustration (reproduction) : Pierre Thibaut

Auteur du document reproduit : François Hennebique

Date de prise de vue : 2016

(c) Région Hauts-de-France - Inventaire général ; (c) Département du Nord - Archives départementales
reproduction soumise à autorisation du titulaire des droits d'exploitation



Bâtiment du dépôt : aciers, coupes et détails des hourdis et consoles par l'entreprise Hennebique, n° 11, 29 avril 1908 (AD Nord ; 1 J 428).

Référence du document reproduit :

- **Archives départementales à Lille**, aciers, coupes sur hourdis et cloisons, n° 11, éch. 1/10e et 1/50e, tirage bleu, par l'entreprise Hennebique, 29 avril 1908, (AD Nord ; 1 J 428).

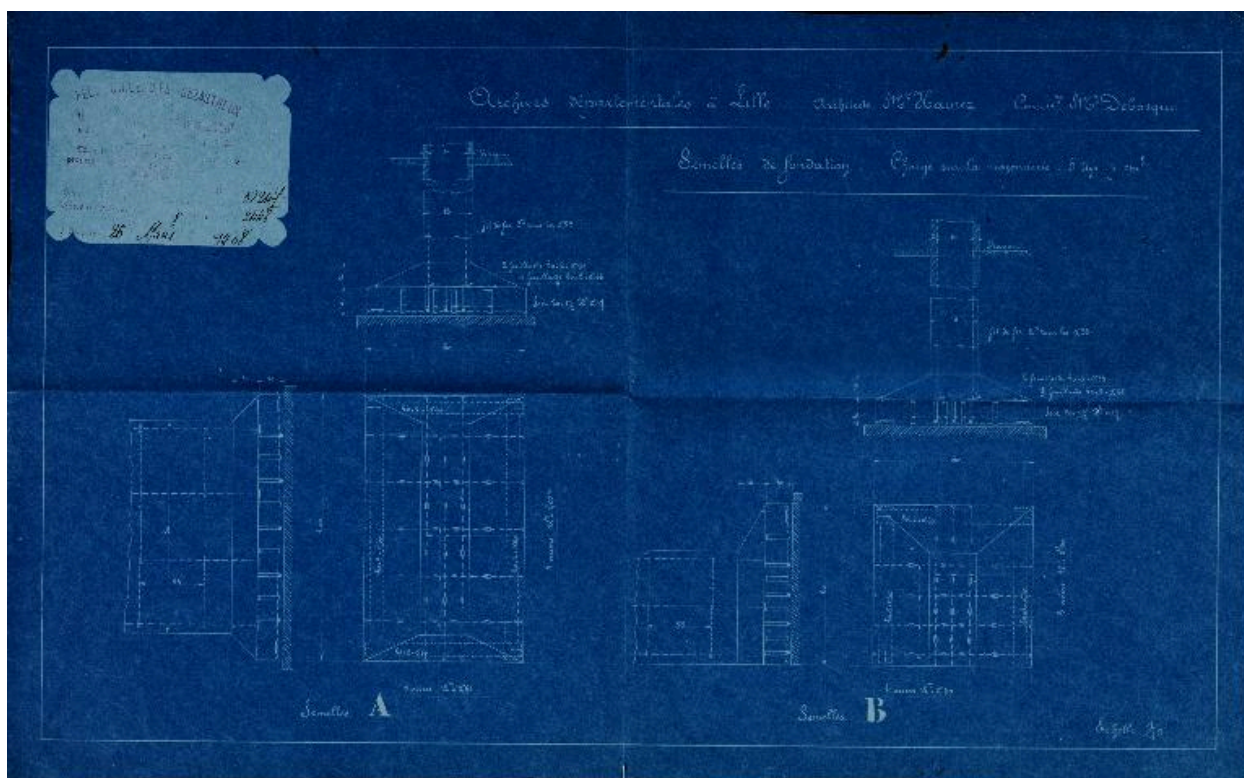
IVR32_20165901435NUCA

Auteur de l'illustration (reproduction) : Pierre Thibaut

Auteur du document reproduit : François Hennebique

Date de prise de vue : 2016

(c) Région Hauts-de-France - Inventaire général ; (c) Département du Nord - Archives départementales
reproduction soumise à autorisation du titulaire des droits d'exploitation



Bâtiment du dépôt : plans et coupes des semelles de fondations par l'entreprise Hennebique, n° 8, 26 mars 1908 (IFA ; 076 Ifa 1212/6 n° 5).

Référence du document reproduit :

- **Archives départementales à Lille, Architecte M. Hainez, Concessionnaire M. Debosque, Semelles de fondation, plans et coupes, n° 8, éch. 1/10e, tirage bleu, par l'entreprise Hennebique, 26 mars 1908 (IFA ; 076 Ifa 1212/6 n° 5).**

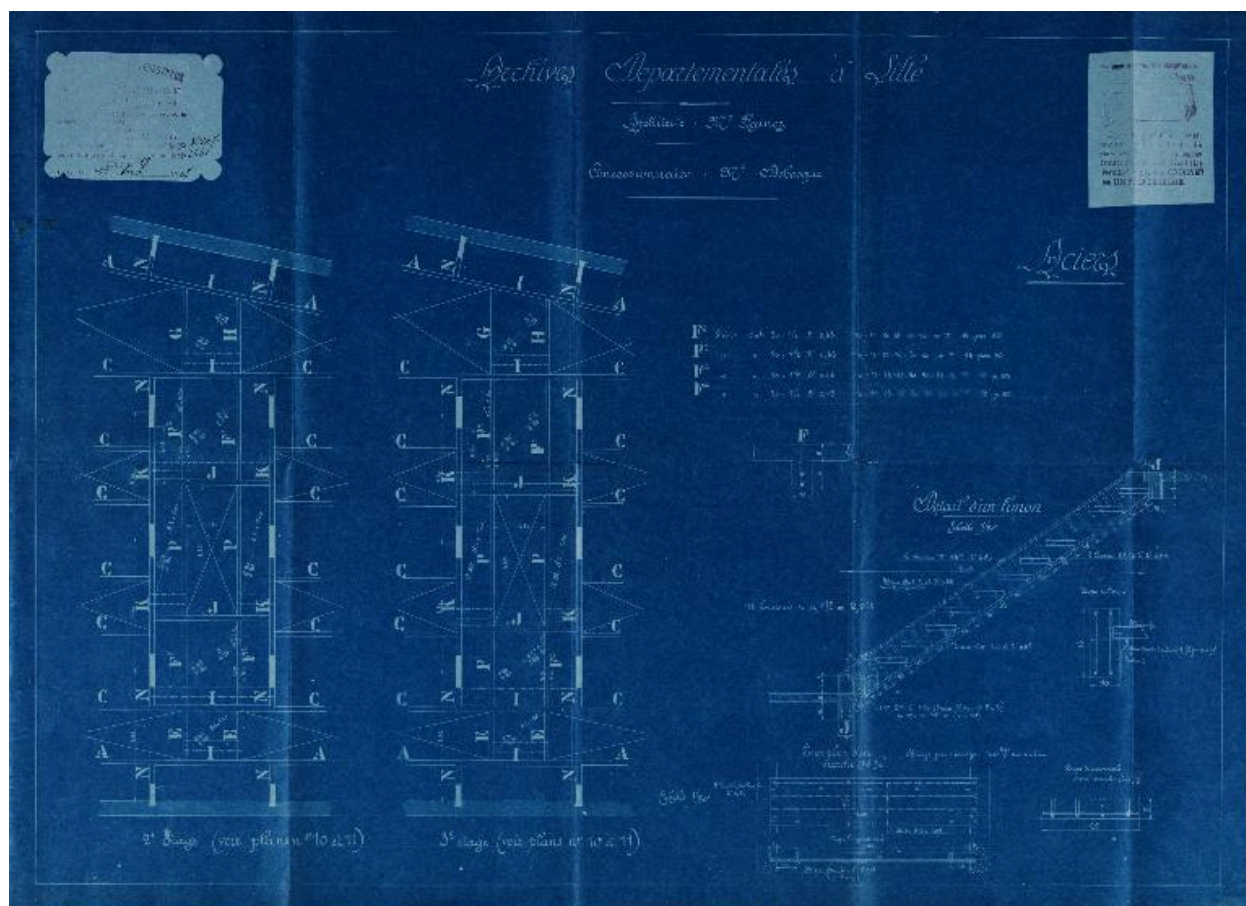
IVR32_20165901504NUCA

Auteur de l'illustration (reproduction) : Pierre Thibaut

Auteur du document reproduit : François Hennebique

Date de prise de vue : 2016

(c) Région Hauts-de-France - Inventaire général ; (c) Institut français d'architecture
reproduction soumise à autorisation du titulaire des droits d'exploitation



Bâtiment du dépôt : détail des aciers et d'un limon d'escalier par l'entreprise Hennebique, n° 12, 11 avril 1908 (IFA ; 076 Ifa 1212/6 n° 8).

Référence du document reproduit :

- **Archives départementales à Lille, Architecte M. Hainez, Concessionnaire M. Debosque, Aciers, détails de plan et d'un limon, plans et coupes, n° 12, éch. 1/50, 1/10e et 1/5e, tirage bleu, par l'entreprise Hennebique, 11 avril 1908 (IFA ; 076 Ifa 1212/6 n° 8).**
Archives départementales à Lille, Architecte M. Hainez, Concessionnaire M. Debosque, Aciers, détails de plan et d'un limon, plans et coupes, n° 12, éch. 1/50, 1/10e et 1/5e, tirage bleu, par l'entreprise Hennebique, 11 avril 1908 (IFA ; 076 Ifa 1212/6 n° 8).
Médiathèque de l'Architecture et du Patrimoine

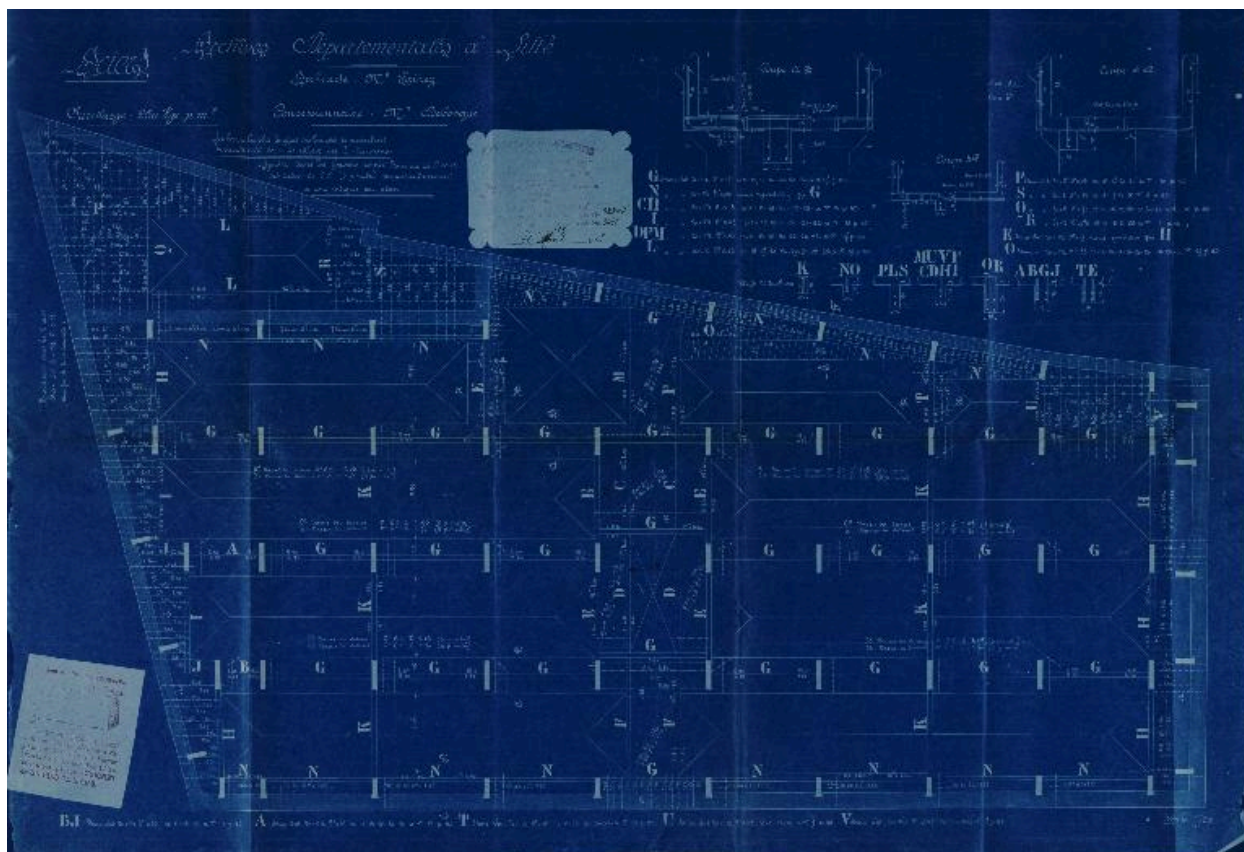
IVR32_20165901499NUCA

Auteur de l'illustration (reproduction) : Pierre Thibaut

Auteur du document reproduit : François Hennebique

Date de prise de vue : 2016

(c) Région Hauts-de-France - Inventaire général ; (c) Institut français d'architecture
reproduction soumise à autorisation du titulaire des droits d'exploitation



Bâtiment du dépôt : détail des aciers par l'entreprise Hennebique, n° 13, 11 avril 1908 (IFA ; 076 Ifa 1212/6 n° 7).

Référence du document reproduit :

- **Archives départementales à Lille, Architecte M. Hainez, Concessionnaire M. Debosque, Aciers, plans et coupes, n° 13, éch. 1/ 50e et 1/10e, tirage bleu, par l'entreprise Hennebique, 11 avril 1908 (IFA ; 076 Ifa 1212/6 n° 7).**

Archives départementales à Lille, Architecte M. Hainez, Concessionnaire M. Debosque, Aciers, plans et coupes, n° 13, éch. 1/ 50e et 1/10e, tirage bleu, par l'entreprise Hennebique, 11 avril 1908 (IFA ; 076 Ifa 1212/6 n° 7).

Médiathèque de l'Architecture et du Patrimoine

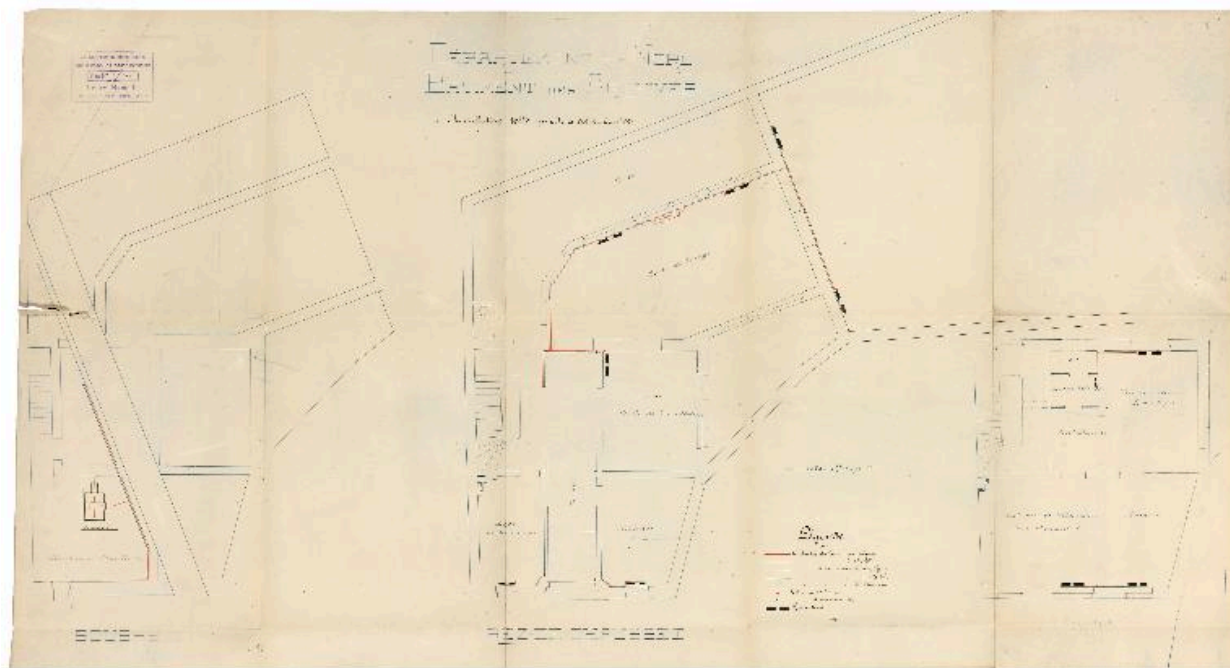
IVR32_20165901500NUCA

Auteur de l'illustration (reproduction) : Pierre Thibaut

Auteur du document reproduit : François Hennebique

Date de prise de vue : 2016

(c) Région Hauts-de-France - Inventaire général ; (c) Institut français d'architecture
reproduction soumise à autorisation du titulaire des droits d'exploitation



Plan de l'installation de chauffage par l'entrepreneur Hamelle, vers 1908. Les radiateurs sont installés dans le bâtiment administratif et uniquement à l'entrée du dépôt (AD Nord ; 1 J 428).

Référence du document reproduit :

- **Département du Nord, bâtiment des archives, Installation telle qu'elle a été exécutée** [système de chauffage], plans, 1/50e, dessin à l'encre sur papier, par Hamelle (entrepreneur), [1908] (AD Nord ; 1 J 428).

IVR32_20165901441NUCA

Auteur de l'illustration (reproduction) : Pierre Thibaut

Date de prise de vue : 2016

(c) Région Hauts-de-France - Inventaire général ; (c) Département du Nord - Archives départementales
reproduction soumise à autorisation du titulaire des droits d'exploitation



Intérieur du bâtiment du dépôt en chantier : vue du vaisseau 2 depuis le premier étage, côté est. On remarque à droite le mur nord en brique. Photographie (IFA ; 076 Ifa 108/10 : 2-C-048).

Référence du document reproduit :

- **Léonce Hainez, arch. 1906-1908. Archives départementale, rue Jacquemars-Giélée, Lille (Nord) : vue du chantier**, photographie, [s.d.], cliché anonyme (IFA ; 076 Ifa 108/10 : 2-C-048).

IVR32_20165901491NUCA

Auteur de l'illustration (reproduction) : Pierre Thibaut

Date de prise de vue : 2016

(c) Région Hauts-de-France - Inventaire général ; (c) Institut français d'architecture
reproduction soumise à autorisation du titulaire des droits d'exploitation



Intérieur du bâtiment du dépôt en chantier, vue prise depuis le vaisseau 4. Au sol, les rayonnages en béton attendent d'être montés sur les structures porteuses. Photographie (IFA ; 076 Ifa 108/10 : 2-3-047).

Référence du document reproduit :

- **Léonce Hainez, arch. 1906-1908. Archives départementale, rue Jacquemars-Giélée, Lille (Nord) : vue du chantier**, photographie, [s. d.], cliché anonyme (IFA ; 076 IFA 108/10 : 2-C-047).

IVR32_20165901492NUCA

Auteur de l'illustration (reproduction) : Pierre Thibaut

Date de prise de vue : 2016

(c) Région Hauts-de-France - Inventaire général ; (c) Institut français d'architecture
reproduction soumise à autorisation du titulaire des droits d'exploitation



Intérieur du bâtiment du dépôt en service, vue prise depuis le vaisseau 4. À noter : on distingue un lanterneau.
Photographie (IFA ; 076 Ifa 108/10 : 2-C-055).

Référence du document reproduit :

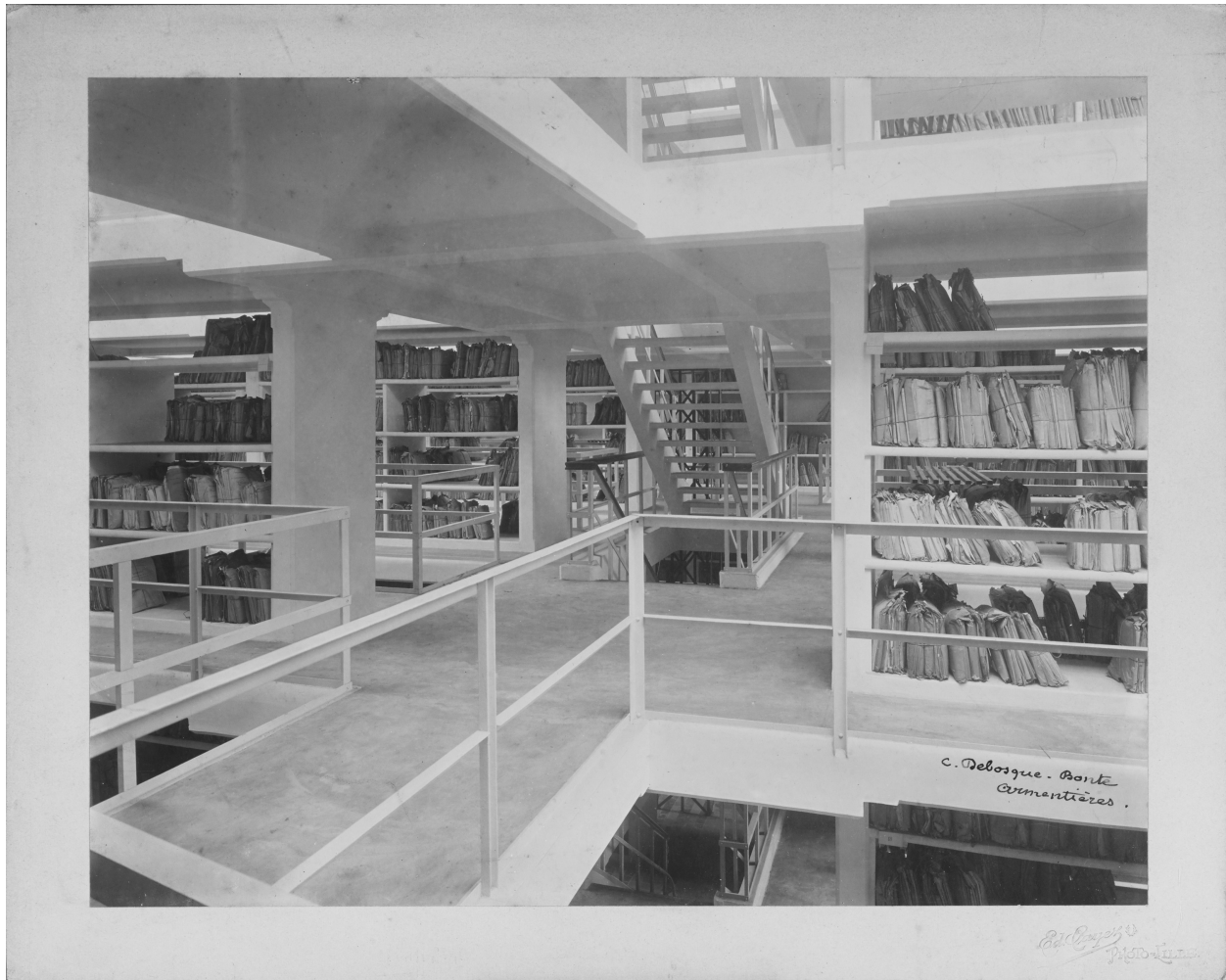
- **Léonce Hainez, arch. 1906-1908. Archives départementale, rue Jacquemars-Giélée, Lille (Nord) : vue des magasins en service**, photographie, [s.d.], cliché Ed. Cayez, Lille (IFA ; 076 IFA 108/10 : 2-C-055).

IVR32_20165901493NUCA

Auteur de l'illustration (reproduction) : Pierre Thibaut, Auteur de l'illustration : Cayez

Date de prise de vue : 2016

(c) Région Hauts-de-France - Inventaire général ; (c) Institut français d'architecture
reproduction soumise à autorisation du titulaire des droits d'exploitation



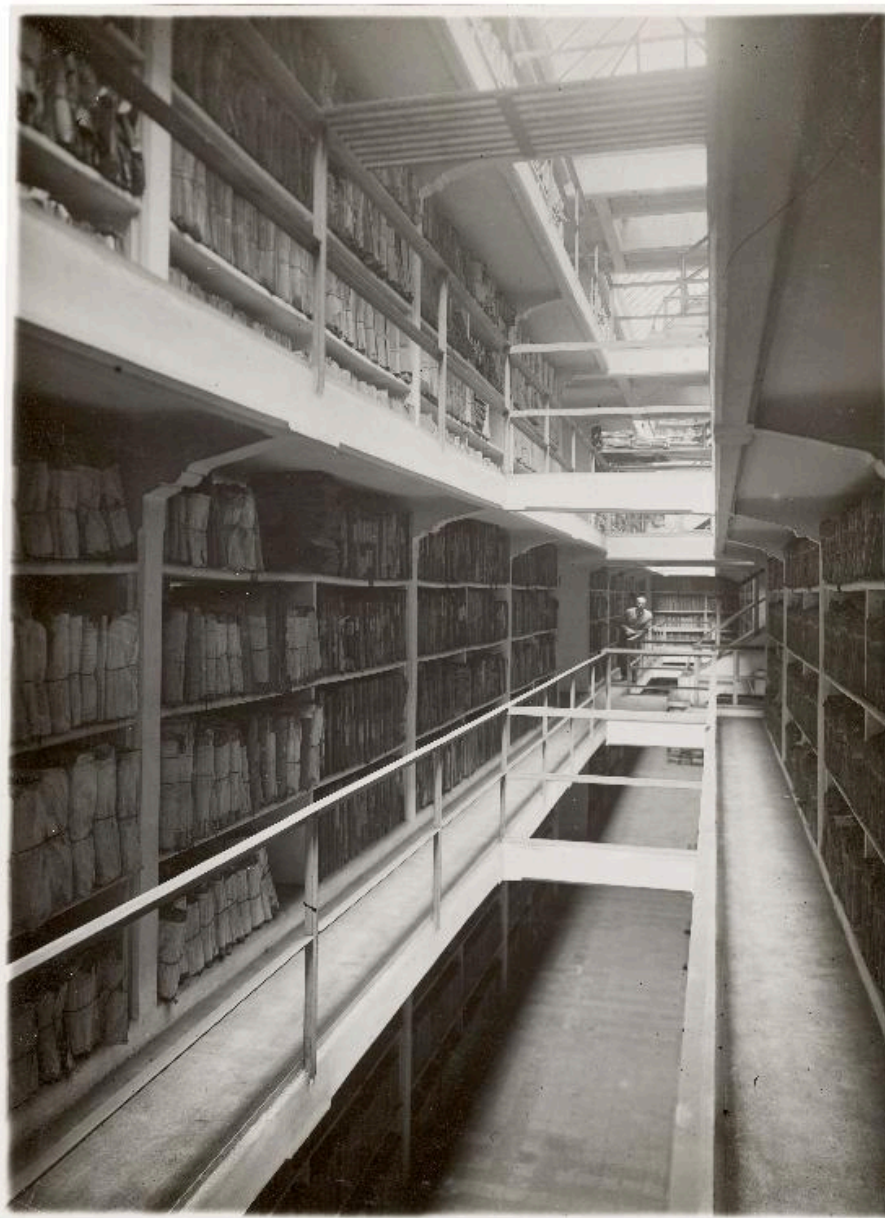
Intérieur du bâtiment du dépôt en service, vue prise depuis le vaisseau 4. La signalétique n'est pas encore en place.
Photographie (IFA ; 076 Ifa 108/10 : 2-C-056).

IVR32_20165901494NUCA

Auteur de l'illustration (reproduction) : Pierre Thibaut, Auteur de l'illustration : Cayez

Date de prise de vue : 2016

(c) Région Hauts-de-France - Inventaire général ; (c) Institut français d'architecture
reproduction soumise à autorisation du titulaire des droits d'exploitation



Vue longitudinale de l'intérieur du dépôt en service, photographie (AD Nord ; 3 T 2027 / 71).

Référence du document reproduit :

- **[Vue de l'intérieur du dépôt en service]**, photographie, noir et blanc, s.d., cliché anonyme (AD Nord : 3 T 2027 ; 71).

IVR32_20165901418NUCA

Auteur de l'illustration (reproduction) : Pierre Thibaut

Auteur du document reproduit : Pierre Piétresson de Saint-Aubin

Date de prise de vue : 2016

(c) Région Hauts-de-France - Inventaire général ; (c) Département du Nord - Archives départementales
reproduction soumise à autorisation du titulaire des droits d'exploitation



Vue transversale de l'intérieur du dépôt en service, photographie (AD Nord ; 3 T 2027 / 72).

Référence du document reproduit :

- **[Vue de l'intérieur du dépôt en service]**, photographie, noir et blanc, s.d., cliché anonyme (AD Nord : 3 T 2027 ; 72).

IVR32_20165901419NUCA

Auteur de l'illustration (reproduction) : Pierre Thibaut

Auteur du document reproduit : Pierre Piétresson de Saint-Aubin

Date de prise de vue : 2016

(c) Région Hauts-de-France - Inventaire général ; (c) Département du Nord - Archives départementales
reproduction soumise à autorisation du titulaire des droits d'exploitation



Intérieur du dépôt en service : archiviste utilisant un des pupitres installés entre les garde-corps, photographie (AD Nord ; 3 T 2027 / 73).

Référence du document reproduit :

- **Mme Pietresson de Saint-Aubin**, photographie, noir et blanc, s.d., cliché anonyme (AD Nord : 3 T 2027 ; 73).

IVR32_20165901420NUCA

Auteur de l'illustration (reproduction) : Pierre Thibaut

Auteur du document reproduit : Pierre Piétrésson de Saint-Aubin

Date de prise de vue : 2016

(c) Région Hauts-de-France - Inventaire général ; (c) Département du Nord - Archives départementales
reproduction soumise à autorisation du titulaire des droits d'exploitation



Vue de l'intérieur du dépôt en service, rez-de-chaussée, photographie (AD Nord ; 3 T 2027 / 74).

Référence du document reproduit :

- **Annexe, Pierre Pietresson de Saint-Aubin, archiviste départemental**, photographie, noir et blanc, s.d., cliché Pierre Pietresson de Saint-Aubin (AD Nord : 3 T 2027 ; 74).

IVR32_20165901421NUCA

Auteur de l'illustration (reproduction) : Pierre Thibaut

Auteur du document reproduit : Pierre Piétrésson de Saint-Aubin

Date de prise de vue : 2016

(c) Région Hauts-de-France - Inventaire général ; (c) Département du Nord - Archives départementales
reproduction soumise à autorisation du titulaire des droits d'exploitation



Vue aérienne de 1967 montrant l'emprise de l'édifice au sein de l'îlot. Le bâtiment administratif jouxte la maison au toit clair, côté nord de la rue.

Référence du document reproduit :

- **Institut Géographique National, Photographie aérienne, noir et blanc, 1967.**
Institut Géographique National, **Photographie aérienne**, noir et blanc, 1967.

IVR32_20165901692NUC

Auteur de l'illustration : Jean-Marc Ramette

Date de prise de vue : 2016

(c) IGN ; (c) Région Hauts-de-France - Inventaire général
reproduction soumise à autorisation du titulaire des droits d'exploitation



Vue générale de la façade du bâtiment administratif.

IVR31_20155902118NUCA

Auteur de l'illustration : Pierre Thibaut

Date de prise de vue : 2015

(c) Région Hauts-de-France - Inventaire général
reproduction soumise à autorisation du titulaire des droits d'exploitation



Vue générale de l'arrière du bâtiment administratif, côté nord, depuis le toit du bâtiment du dépôt.

IVR31_20155901776NUCA

Auteur de l'illustration : Pierre Thibaut

Date de prise de vue : 2015

(c) Région Hauts-de-France - Inventaire général

reproduction soumise à autorisation du titulaire des droits d'exploitation



Vue générale du toit du dépôt vers le bâtiment administratif. Le bâtiment du dépôt se déploie en coeur d'îlot, sur l'arrière des propriétés bordant la rue Jacquemars-Giélée.

IVR31_20155901774NUCA

Auteur de l'illustration : Pierre Thibaut

Date de prise de vue : 2015

(c) Région Hauts-de-France - Inventaire général
reproduction soumise à autorisation du titulaire des droits d'exploitation



Vue de trois quarts du bâtiment du dépôt depuis le premier étage du bâtiment administratif. Le bâtiment du dépôt apparaît comme une "boîte" en cœur de parcelle.

IVR31_20155901787NUCA

Auteur de l'illustration : Pierre Thibaut

Date de prise de vue : 2015

(c) Région Hauts-de-France - Inventaire général

reproduction soumise à autorisation du titulaire des droits d'exploitation



Vue du toit de la salle de triage et du bâtiment du dépôt depuis le premier étage du bâtiment administratif. On note le mur ouest en brique, réemployé et dont les baies ont été murées.

IVR31_20155901788NUCA

Auteur de l'illustration : Pierre Thibaut

Date de prise de vue : 2015

(c) Région Hauts-de-France - Inventaire général
reproduction soumise à autorisation du titulaire des droits d'exploitation



Vue depuis la cour nord vers le bâtiment du dépôt (au fond) et la salle de triage (à droite).

IVR31_20155902116NUCA

Auteur de l'illustration : Pierre Thibaut

Date de prise de vue : 2015

(c) Région Hauts-de-France - Inventaire général

reproduction soumise à autorisation du titulaire des droits d'exploitation



Vue de la cour sud ouest vers le bâtiment du dépôt (au fond) et la salle de triage (à gauche).

IVR31_20155902119NUCA

Auteur de l'illustration : Pierre Thibaut

Date de prise de vue : 2015

(c) Région Hauts-de-France - Inventaire général

reproduction soumise à autorisation du titulaire des droits d'exploitation



Vue de la cour sud est vers le bâtiment du dépôt. À noter : la présence de huit baies, qui sont d'origine.

IVR31_20155902103NUCA

Auteur de l'illustration : Pierre Thibaut

Date de prise de vue : 2015

(c) Région Hauts-de-France - Inventaire général
reproduction soumise à autorisation du titulaire des droits d'exploitation



Vue de l'entrée du bâtiment administratif, vers la rue.

IVR31_20155901791NUCA

Auteur de l'illustration : Pierre Thibaut

Date de prise de vue : 2015

(c) Région Hauts-de-France - Inventaire général
reproduction soumise à autorisation du titulaire des droits d'exploitation



Bâtiment administratif, premier étage : vue de la pièce nord.

IVR31_20155901789NUCA

Auteur de l'illustration : Pierre Thibaut

Date de prise de vue : 2015

(c) Région Hauts-de-France - Inventaire général

reproduction soumise à autorisation du titulaire des droits d'exploitation



Bâtiment administratif, rez-de-chaussée : vue de la salle de consultation - bureau. Au fond, la salle de triage.

IVR31_20155902126NUCA

Auteur de l'illustration : Pierre Thibaut

Date de prise de vue : 2015

(c) Région Hauts-de-France - Inventaire général
reproduction soumise à autorisation du titulaire des droits d'exploitation



Bâtiment administratif, rez-de-chaussée : vue générale de la salle de triage. À droite, l'entrée du dépôt.

IVR31_20155902117NUCA

Auteur de l'illustration : Pierre Thibaut

Date de prise de vue : 2015

(c) Région Hauts-de-France - Inventaire général

reproduction soumise à autorisation du titulaire des droits d'exploitation



L'entrée du dépôt depuis la salle de triage.

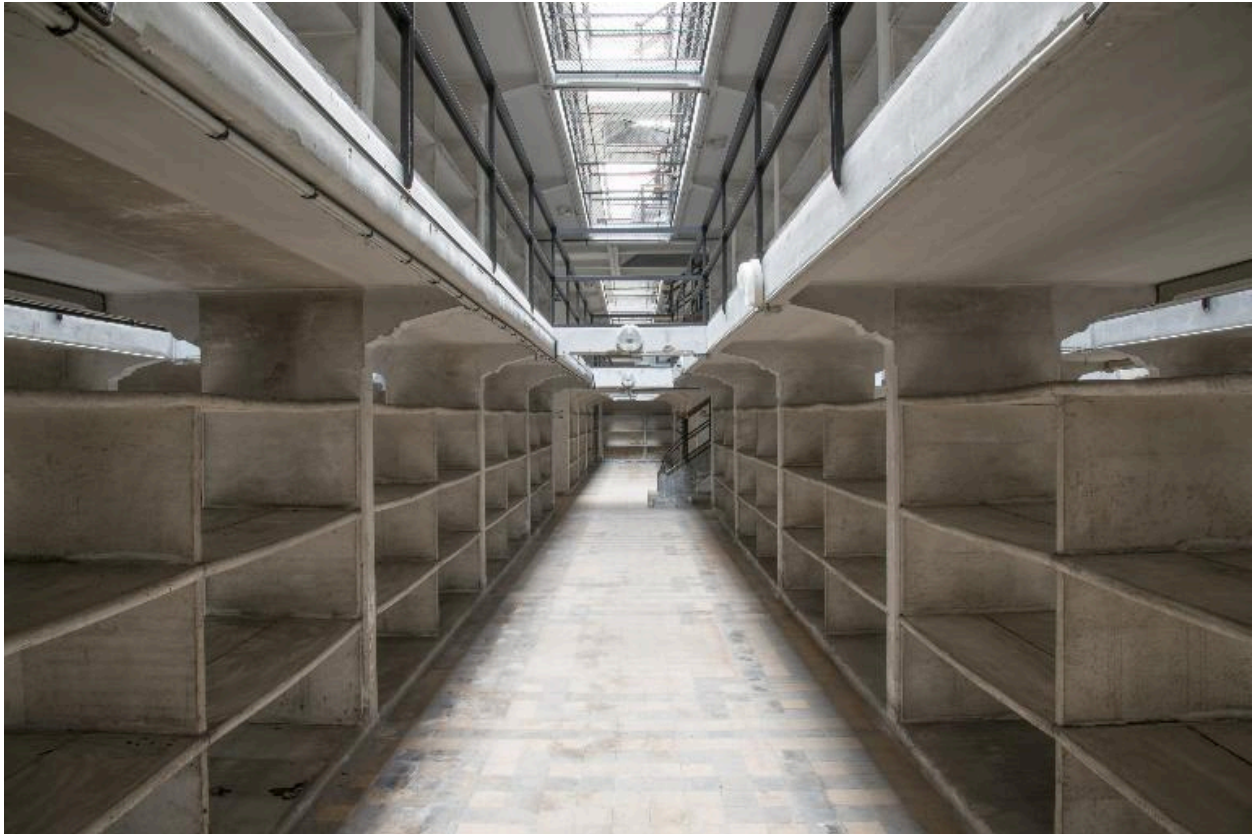
IVR31_20155901793NUCA

Auteur de l'illustration : Pierre Thibaut

Date de prise de vue : 2015

(c) Région Hauts-de-France - Inventaire général

reproduction soumise à autorisation du titulaire des droits d'exploitation



Bâtiment du dépôt, rez-de-chaussée : vue générale du vaisseau 2 depuis l'entrée.

IVR31_20155901794NUCA

Auteur de l'illustration : Pierre Thibaut

Date de prise de vue : 2015

(c) Région Hauts-de-France - Inventaire général

reproduction soumise à autorisation du titulaire des droits d'exploitation



Bâtiment du dépôt, rez-de-chaussée : vue de trois quarts du vaisseau 2 depuis l'entrée.

IVR31_20155901876NUCA

Auteur de l'illustration : Pierre Thibaut

Date de prise de vue : 2015

(c) Région Hauts-de-France - Inventaire général

reproduction soumise à autorisation du titulaire des droits d'exploitation



Bâtiment du dépôt, rez-de-chaussée : vue du système d'aération dans l'angle nord-ouest du vaisseau 1.

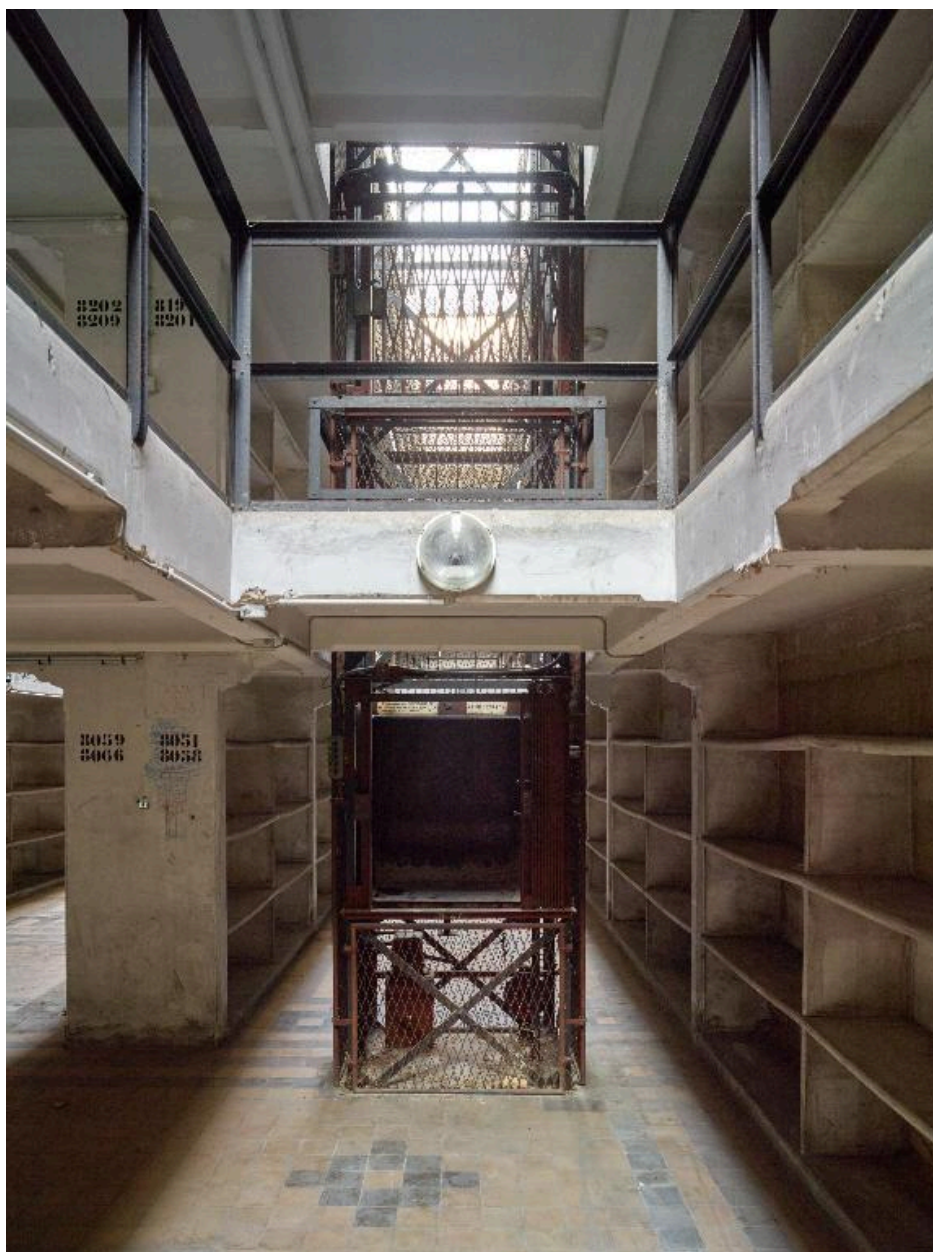
IVR31_20155902115NUCA

Auteur de l'illustration : Pierre Thibaut

Date de prise de vue : 2015

(c) Région Hauts-de-France - Inventaire général

reproduction soumise à autorisation du titulaire des droits d'exploitation



Bâtiment du dépôt, rez-de-chaussée : vue du vaisseau 1 vers l'est et monte-charge.

IVR31_20155902105NUCA

Auteur de l'illustration : Pierre Thibaut

Date de prise de vue : 2015

(c) Région Hauts-de-France - Inventaire général

reproduction soumise à autorisation du titulaire des droits d'exploitation



Bâtiment du dépôt, rez-de-chaussée : vue des vaisseaux 1 et 2, monte-charge et départ de l'escalier.

IVR31_20155901800NUCA

Auteur de l'illustration : Pierre Thibaut

Date de prise de vue : 2015

(c) Région Hauts-de-France - Inventaire général

reproduction soumise à autorisation du titulaire des droits d'exploitation



Bâtiment du dépôt, rez-de-chaussée : vue frontale de l'escalier depuis le vaisseau 1.

IVR31_20155901803NUCA

Auteur de l'illustration : Pierre Thibaut

Date de prise de vue : 2015

(c) Région Hauts-de-France - Inventaire général

reproduction soumise à autorisation du titulaire des droits d'exploitation



Bâtiment du dépôt, rez-de-chaussée : vue de trois quarts de l'escalier, vaisseau 2.

IVR31_20155901798NUCA

Auteur de l'illustration : Pierre Thibaut

Date de prise de vue : 2015

(c) Région Hauts-de-France - Inventaire général

reproduction soumise à autorisation du titulaire des droits d'exploitation



Bâtiment du dépôt, rez-de-chaussée : vue du vaisseau 3 et profil de l'escalier.

IVR31_20155901889NUCA

Auteur de l'illustration : Pierre Thibaut

Date de prise de vue : 2015

(c) Région Hauts-de-France - Inventaire général

reproduction soumise à autorisation du titulaire des droits d'exploitation



Bâtiment du dépôt, rez-de-chaussée : vue du dessous de l'escalier, vaisseau 3.

IVR31_20155901886NUCA

Auteur de l'illustration : Pierre Thibaut

Date de prise de vue : 2015

(c) Région Hauts-de-France - Inventaire général

reproduction soumise à autorisation du titulaire des droits d'exploitation



Bâtiment du dépôt, rez-de-chaussée : vue des vaisseaux 3, 2 et 1 vers l'est. Sur le pilier, au premier plan, la lettre P en céramique noire est un élément de la signalétique d'origine.

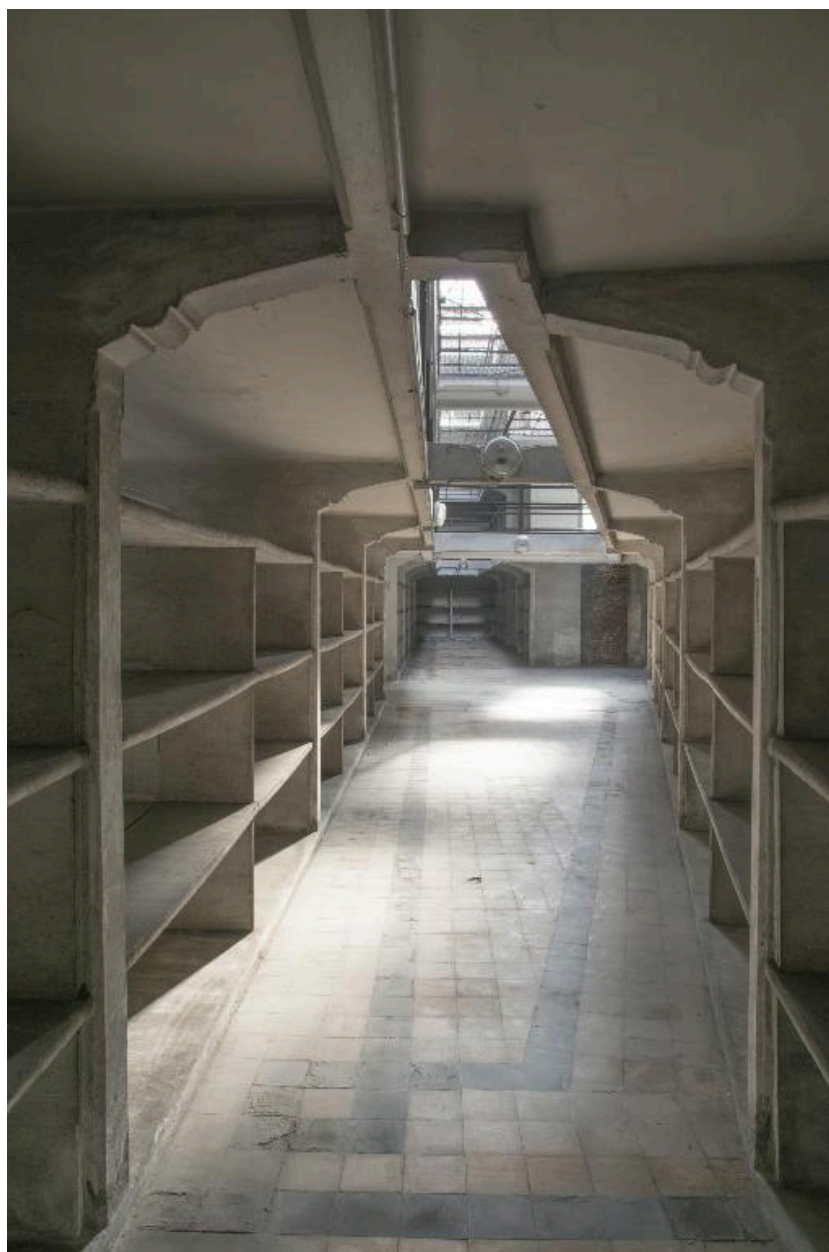
IVR31_20155901887NUCA

Auteur de l'illustration : Pierre Thibaut

Date de prise de vue : 2015

(c) Région Hauts-de-France - Inventaire général

reproduction soumise à autorisation du titulaire des droits d'exploitation



Bâtiment du dépôt, rez-de-chaussée : vue du vaisseau 4 depuis l'extrémité ouest.

IVR31_20155901879NUCA

Auteur de l'illustration : Pierre Thibaut

Date de prise de vue : 2015

(c) Région Hauts-de-France - Inventaire général

reproduction soumise à autorisation du titulaire des droits d'exploitation



Bâtiment du dépôt, rez-de-chaussée : vue de l'extrémité ouest du vaisseau 4.

IVR31_20155901881NUCA

Auteur de l'illustration : Pierre Thibaut

Date de prise de vue : 2015

(c) Région Hauts-de-France - Inventaire général

reproduction soumise à autorisation du titulaire des droits d'exploitation



Bâtiment du dépôt, rez-de-chaussée : vue de l'extrémité ouest du vaisseau 4 et dessous de l'escalier.

IVR31_20155901883NUCA

Auteur de l'illustration : Pierre Thibaut

Date de prise de vue : 2015

(c) Région Hauts-de-France - Inventaire général

reproduction soumise à autorisation du titulaire des droits d'exploitation



Bâtiment du dépôt, rez-de-chaussée : vue du vaisseau 4 vers le sud ouest.

IVR31_20155901937NUCA

Auteur de l'illustration : Pierre Thibaut

Date de prise de vue : 2015

(c) Région Hauts-de-France - Inventaire général

reproduction soumise à autorisation du titulaire des droits d'exploitation



Bâtiment du dépôt, rez-de-chaussée : vue du vaisseau 4 vers le nord ouest.

IVR31_20155901939NUCA

Auteur de l'illustration : Pierre Thibaut

Date de prise de vue : 2015

(c) Région Hauts-de-France - Inventaire général

reproduction soumise à autorisation du titulaire des droits d'exploitation



Bâtiment du dépôt, rez-de-chaussée : vue du vaisseau 4 vers l'ouest.

IVR31_20155902104NUCA

Auteur de l'illustration : Pierre Thibaut

Date de prise de vue : 2015

(c) Région Hauts-de-France - Inventaire général
reproduction soumise à autorisation du titulaire des droits d'exploitation



Bâtiment du dépôt, premier étage : vue des vaisseaux 1 et 2, vers l'est.

IVR31_20155901893NUCA

Auteur de l'illustration : Pierre Thibaut

Date de prise de vue : 2015

(c) Région Hauts-de-France - Inventaire général

reproduction soumise à autorisation du titulaire des droits d'exploitation



Bâtiment du dépôt, premier étage : vue de l'escalier depuis le vaisseau 2.

IVR31_20155901821NUCA

Auteur de l'illustration : Pierre Thibaut

Date de prise de vue : 2015

(c) Région Hauts-de-France - Inventaire général

reproduction soumise à autorisation du titulaire des droits d'exploitation



Bâtiment du dépôt, premier étage : vue de l'escalier depuis le vaisseau 3.

IVR31_20155901815NUCA

Auteur de l'illustration : Pierre Thibaut

Date de prise de vue : 2015

(c) Région Hauts-de-France - Inventaire général

reproduction soumise à autorisation du titulaire des droits d'exploitation



Bâtiment du dépôt, premier étage : vue des vaisseaux 3 et 4, vers l'ouest.

IVR31_20155902120NUCA

Auteur de l'illustration : Pierre Thibaut

Date de prise de vue : 2015

(c) Région Hauts-de-France - Inventaire général

reproduction soumise à autorisation du titulaire des droits d'exploitation



Bâtiment du dépôt, premier étage : détail de la signalétique d'origine, en céramique. La lettre indique la travée, le point unique qui la surmonte le premier étage.

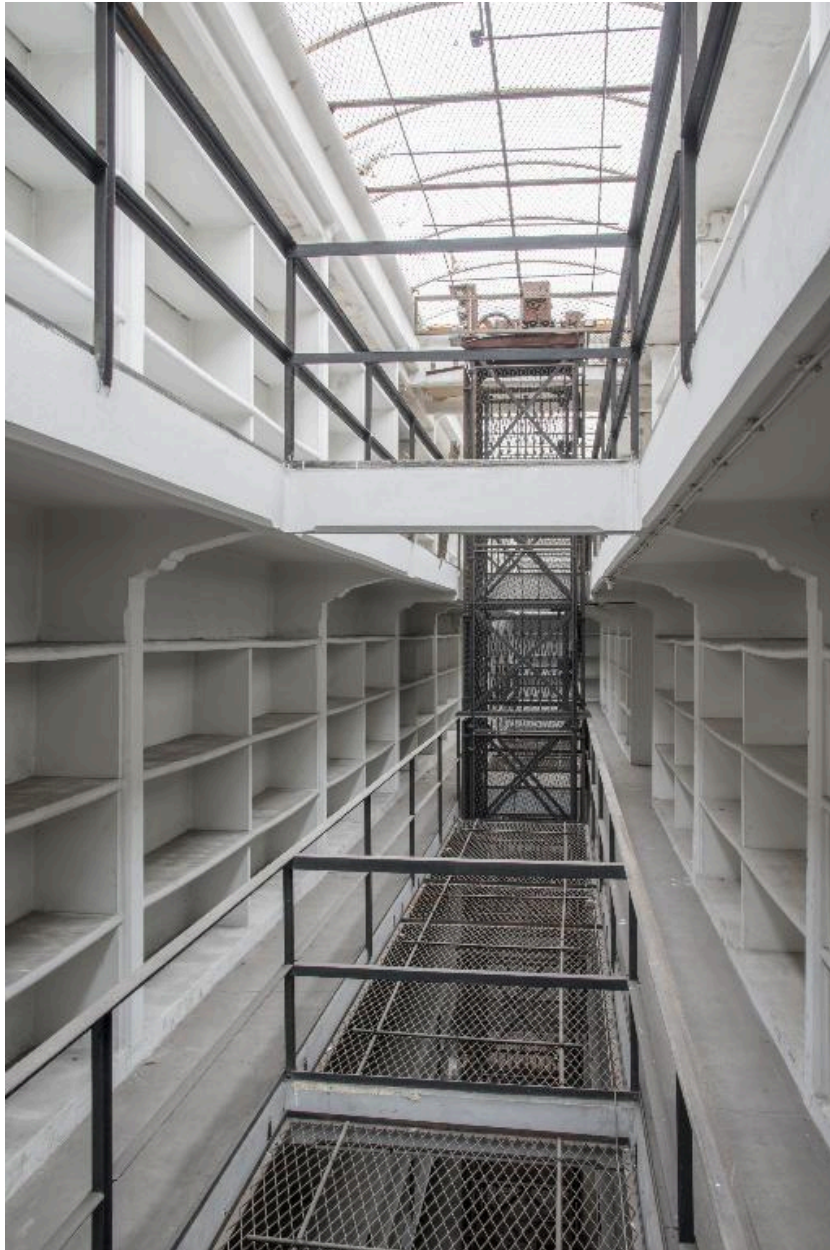
IVR31_20155902108NUCA

Auteur de l'illustration : Pierre Thibaut

Date de prise de vue : 2015

(c) Région Hauts-de-France - Inventaire général

reproduction soumise à autorisation du titulaire des droits d'exploitation



Bâtiment du dépôt, deuxième étage : vue du vaisseau 1 vers l'est.

IVR31_20155901843NUCA

Auteur de l'illustration : Pierre Thibaut

Date de prise de vue : 2015

(c) Région Hauts-de-France - Inventaire général
reproduction soumise à autorisation du titulaire des droits d'exploitation



Bâtiment du dépôt, deuxième étage : vue des rayonnages entre les vaisseaux 1 et 2. À noter : l'absence de cloison verticale qui garantit une bonne circulation de l'air derrière les liasses.

IVR31_20155901841NUCA

Auteur de l'illustration : Pierre Thibaut

Date de prise de vue : 2015

(c) Région Hauts-de-France - Inventaire général
reproduction soumise à autorisation du titulaire des droits d'exploitation



Bâtiment du dépôt, deuxième étage : vue des vaisseaux 1 et 2 vers le sud-est.

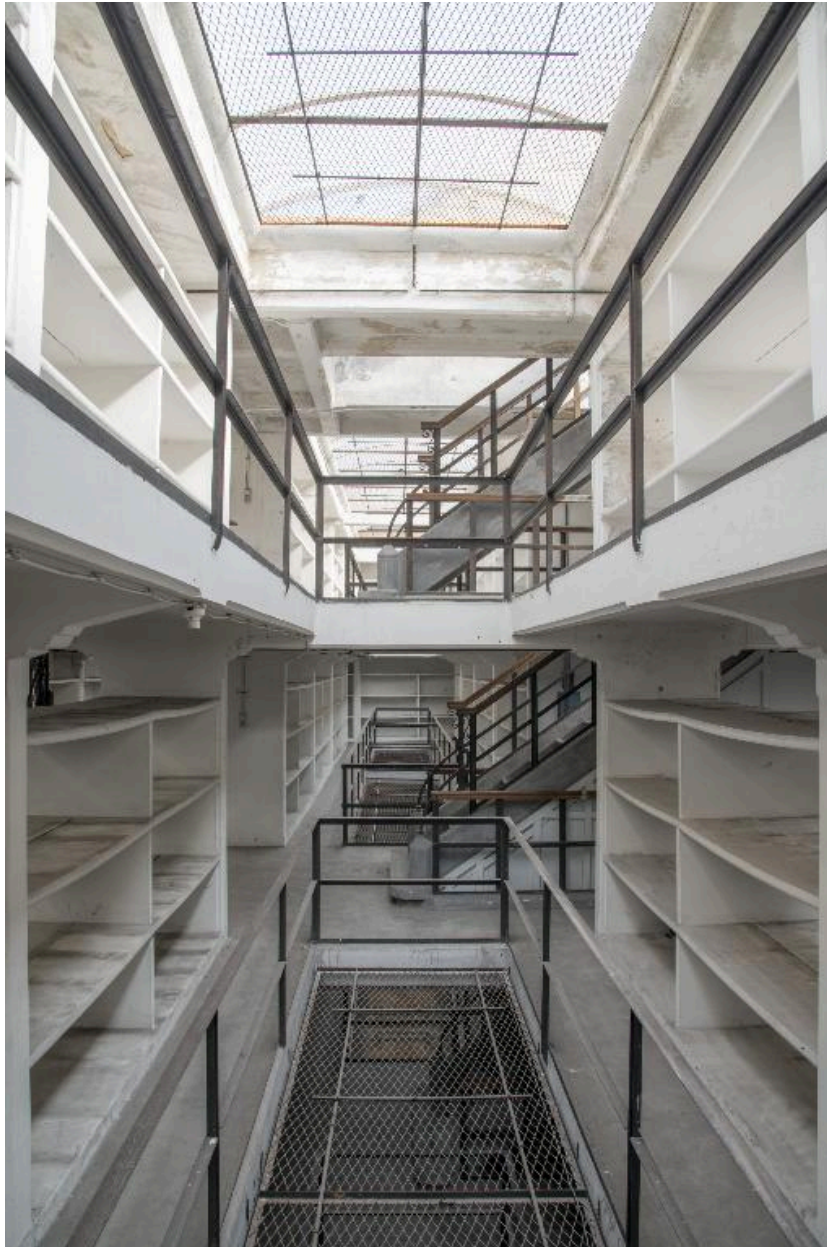
IVR31_20155901900NUCA

Auteur de l'illustration : Pierre Thibaut

Date de prise de vue : 2015

(c) Région Hauts-de-France - Inventaire général

reproduction soumise à autorisation du titulaire des droits d'exploitation



Bâtiment du dépôt, deuxième étage : vue axiale du vaisseau 2 depuis l'ouest vers l'est.

IVR31_20155901934NUCA

Auteur de l'illustration : Pierre Thibaut

Date de prise de vue : 2015

(c) Région Hauts-de-France - Inventaire général

reproduction soumise à autorisation du titulaire des droits d'exploitation



Bâtiment du dépôt, deuxième étage : vue du système d'aération du vaisseau 2, au nord-est.

IVR31_20155901835NUCA

Auteur de l'illustration : Pierre Thibaut

Date de prise de vue : 2015

(c) Région Hauts-de-France - Inventaire général

reproduction soumise à autorisation du titulaire des droits d'exploitation



Bâtiment du dépôt, deuxième étage : vue du palier et départ de l'escalier.

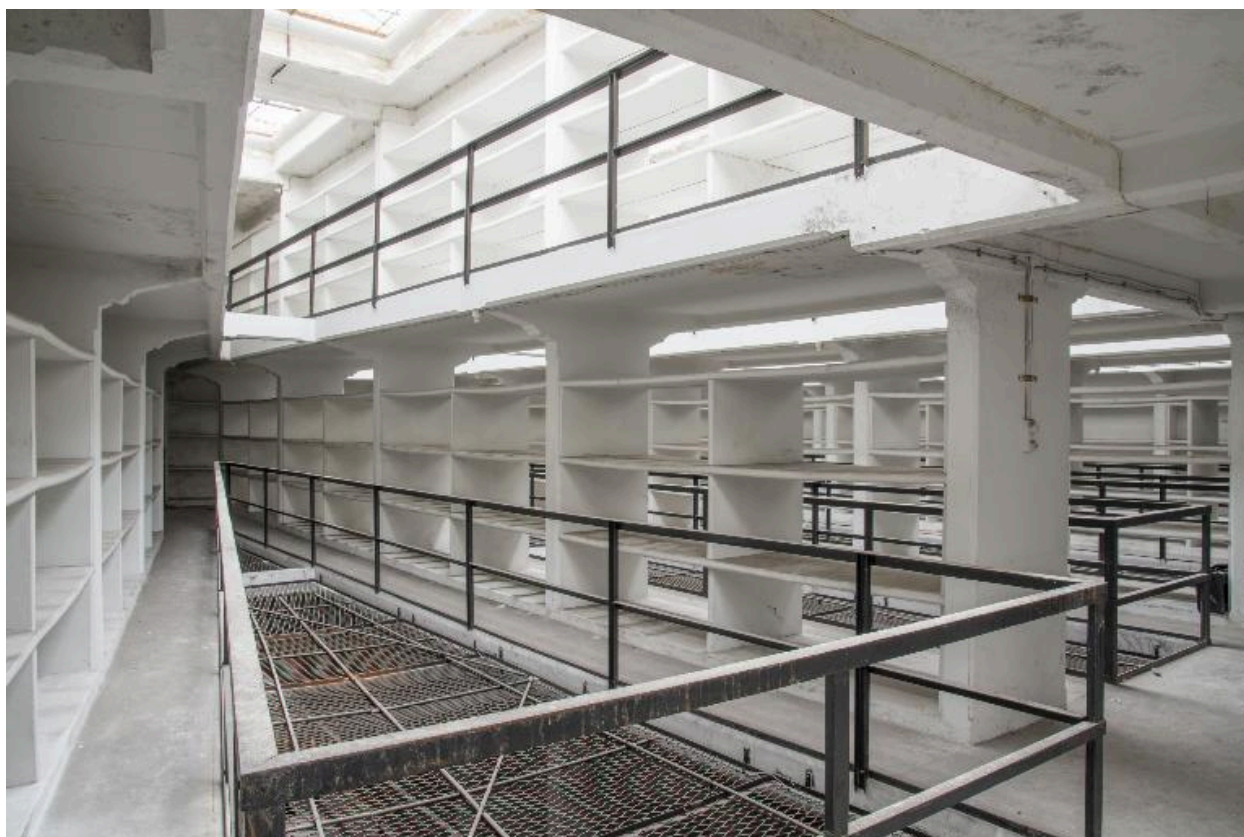
IVR31_20155901899NUCA

Auteur de l'illustration : Pierre Thibaut

Date de prise de vue : 2015

(c) Région Hauts-de-France - Inventaire général

reproduction soumise à autorisation du titulaire des droits d'exploitation



Bâtiment du dépôt, deuxième étage : vue depuis le vaisseau 4 des vaisseau 3, 2 et 1, vers le nord.

IVR31_20155901827NUCA

Auteur de l'illustration : Pierre Thibaut

Date de prise de vue : 2015

(c) Région Hauts-de-France - Inventaire général

reproduction soumise à autorisation du titulaire des droits d'exploitation



Bâtiment du dépôt, deuxième étage : vue du vaisseau 4 vers le sud-est.

IVR31_20155901830NUCA

Auteur de l'illustration : Pierre Thibaut

Date de prise de vue : 2015

(c) Région Hauts-de-France - Inventaire général

reproduction soumise à autorisation du titulaire des droits d'exploitation



Bâtiment du dépôt, deuxième étage : vue depuis le vaisseau 4 des vaisseaux 3, 2 et 1 vers le nord.

IVR31_20155901832NUCA

Auteur de l'illustration : Pierre Thibaut

Date de prise de vue : 2015

(c) Région Hauts-de-France - Inventaire général

reproduction soumise à autorisation du titulaire des droits d'exploitation



Bâtiment du dépôt, deuxième étage : vue des rayonnages côté ouest et de l'extrémité des vaisseaux 1, 2 et 3.

IVR31_20155901839NUCA

Auteur de l'illustration : Pierre Thibaut

Date de prise de vue : 2015

(c) Région Hauts-de-France - Inventaire général

reproduction soumise à autorisation du titulaire des droits d'exploitation



Bâtiment du dépôt, deuxième étage. Vue du système porteur en béton armé : pilier, console, entretoise.

IVR31_20155901837NUCA

Auteur de l'illustration : Pierre Thibaut

Date de prise de vue : 2015

(c) Région Hauts-de-France - Inventaire général

reproduction soumise à autorisation du titulaire des droits d'exploitation



Bâtiment du dépôt, troisième étage : détail du monte-charge, vaisseau 1.

IVR31_20155901781NUCA

Auteur de l'illustration : Pierre Thibaut

Date de prise de vue : 2015

(c) Région Hauts-de-France - Inventaire général

reproduction soumise à autorisation du titulaire des droits d'exploitation



Bâtiment du dépôt, troisième étage : vue du vaisseau 2 vers l'est.

IVR31_20155902125NUCA

Auteur de l'illustration : Pierre Thibaut

Date de prise de vue : 2015

(c) Région Hauts-de-France - Inventaire général

reproduction soumise à autorisation du titulaire des droits d'exploitation



Bâtiment du dépôt, troisième étage : vue du vaisseau 2 depuis l'est.

IVR31_20155901874NUCA

Auteur de l'illustration : Pierre Thibaut

Date de prise de vue : 2015

(c) Région Hauts-de-France - Inventaire général

reproduction soumise à autorisation du titulaire des droits d'exploitation



Bâtiment du dépôt, troisième étage : vue du vaisseau 2 vers l'est.

IVR31_20155901866NUCA

Auteur de l'illustration : Pierre Thibaut

Date de prise de vue : 2015

(c) Région Hauts-de-France - Inventaire général

reproduction soumise à autorisation du titulaire des droits d'exploitation



Bâtiment du dépôt, troisième étage : vue du vaisseau 2 vers l'ouest.

IVR31_20155901780NUCA

Auteur de l'illustration : Pierre Thibaut

Date de prise de vue : 2015

(c) Région Hauts-de-France - Inventaire général

reproduction soumise à autorisation du titulaire des droits d'exploitation



Bâtiment du dépôt, troisième étage : vue de l'escalier depuis le vaisseau 4, vers le nord.

IVR31_20155901851NUCA

Auteur de l'illustration : Pierre Thibaut

Date de prise de vue : 2015

(c) Région Hauts-de-France - Inventaire général

reproduction soumise à autorisation du titulaire des droits d'exploitation



Bâtiment du dépôt, troisième étage : vue du vaisseau 2 vers l'ouest et détail de l'escalier.

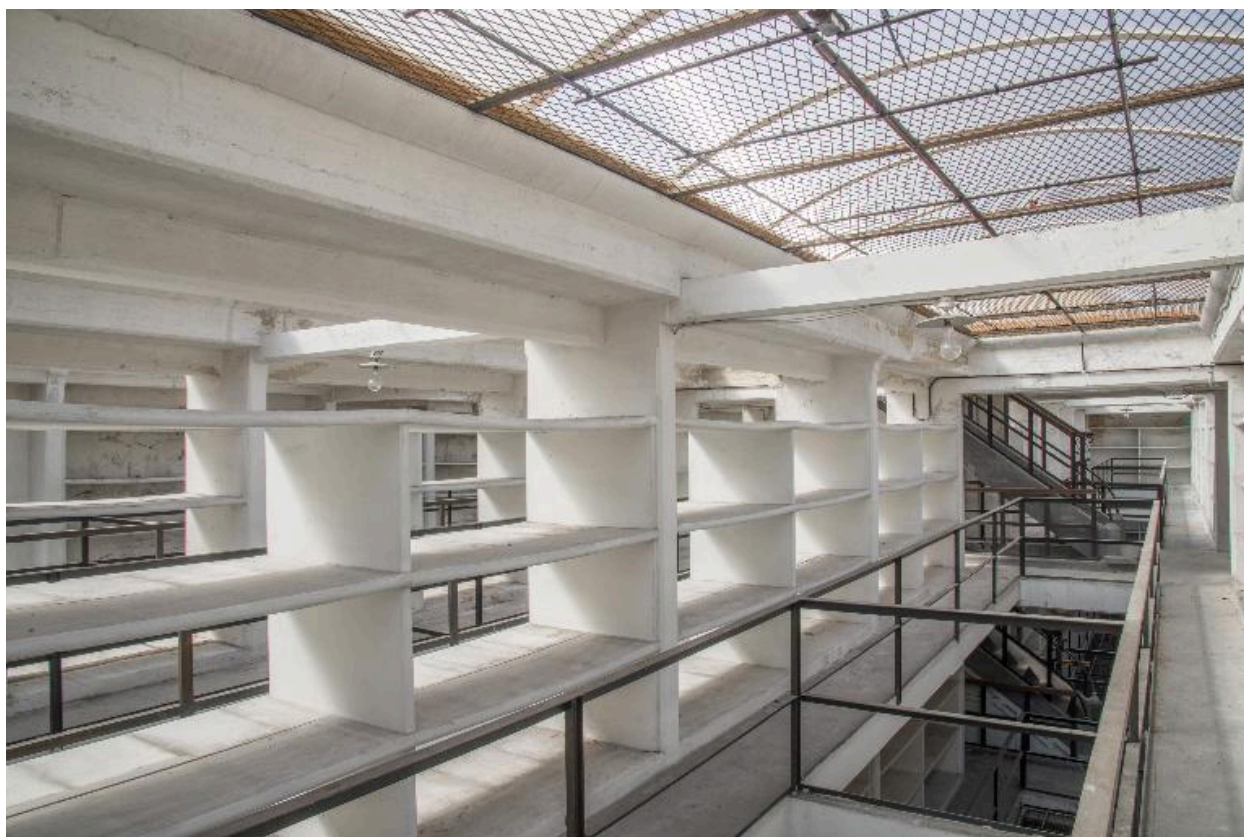
IVR31_20155901858NUCA

Auteur de l'illustration : Pierre Thibaut

Date de prise de vue : 2015

(c) Région Hauts-de-France - Inventaire général

reproduction soumise à autorisation du titulaire des droits d'exploitation



Bâtiment du dépôt, troisième étage : vue du vaisseau 2 vers l'ouest.

IVR31_20155901770NUCA

Auteur de l'illustration : Pierre Thibaut

Date de prise de vue : 2015

(c) Région Hauts-de-France - Inventaire général

reproduction soumise à autorisation du titulaire des droits d'exploitation



Bâtiment du dépôt, troisième étage : vue des rayonnages du côté est et de l'extrémité des vaisseaux 1 et 2.

IVR31_20155901766NUCA

Auteur de l'illustration : Pierre Thibaut

Date de prise de vue : 2015

(c) Région Hauts-de-France - Inventaire général

reproduction soumise à autorisation du titulaire des droits d'exploitation



Bâtiment du dépôt, troisième étage : vue du vaisseau 3 vers l'ouest.

IVR31_20155901768NUCA

Auteur de l'illustration : Pierre Thibaut

Date de prise de vue : 2015

(c) Région Hauts-de-France - Inventaire général

reproduction soumise à autorisation du titulaire des droits d'exploitation



Bâtiment du dépôt, troisième étage : vue du vaisseau 4 vers l'ouest. A noter : la présence des baies donnant sur la cour sud-est.

IVR31_20155901765NUCA

Auteur de l'illustration : Pierre Thibaut

Date de prise de vue : 2015

(c) Région Hauts-de-France - Inventaire général

reproduction soumise à autorisation du titulaire des droits d'exploitation



Bâtiment du dépôt, troisième étage : vue du palier transversal au vaisseau 4.

IVR31_20155901849NUCA

Auteur de l'illustration : Pierre Thibaut

Date de prise de vue : 2015

(c) Région Hauts-de-France - Inventaire général

reproduction soumise à autorisation du titulaire des droits d'exploitation



Bâtiment du dépôt, troisième étage : vue du vaisseau 4 vers l'ouest.

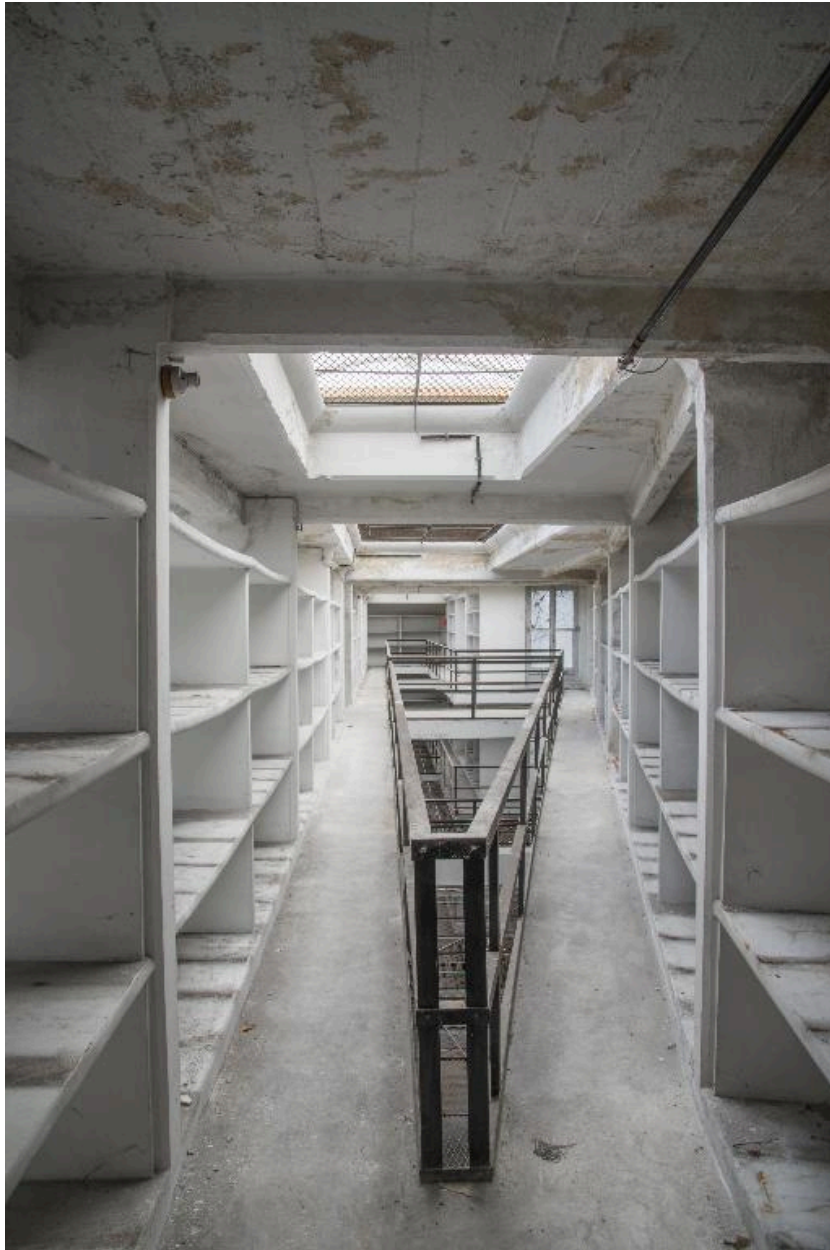
IVR31_20155901853NUCA

Auteur de l'illustration : Pierre Thibaut

Date de prise de vue : 2015

(c) Région Hauts-de-France - Inventaire général

reproduction soumise à autorisation du titulaire des droits d'exploitation



Bâtiment du dépôt, troisième étage : vue du vaisseau 4 depuis son extrémité ouest.

IVR31_20155901867NUCA

Auteur de l'illustration : Pierre Thibaut

Date de prise de vue : 2015

(c) Région Hauts-de-France - Inventaire général

reproduction soumise à autorisation du titulaire des droits d'exploitation



Bâtiment du dépôt, troisième étage : vue de l'extrémité est du dépôt depuis le vaisseau 4.

IVR31_20155901872NUCA

Auteur de l'illustration : Pierre Thibaut

Date de prise de vue : 2015

(c) Région Hauts-de-France - Inventaire général

reproduction soumise à autorisation du titulaire des droits d'exploitation



Bâtiment du dépôt, troisième étage : vue du vaisseau 4 vers l'est depuis le palier central.

IVR31_20155901905NUCA

Auteur de l'illustration : Pierre Thibaut

Date de prise de vue : 2015

(c) Région Hauts-de-France - Inventaire général

reproduction soumise à autorisation du titulaire des droits d'exploitation



Bâtiment du dépôt, troisième étage : vue des rayonnages du vaisseau 4.

IVR31_20155902112NUCA

Auteur de l'illustration : Pierre Thibaut

Date de prise de vue : 2015

(c) Région Hauts-de-France - Inventaire général

reproduction soumise à autorisation du titulaire des droits d'exploitation



Bâtiment du dépôt, troisième étage : détail d'un rayonnage en béton armé. Chaque plateforme horizontale repose sur deux supports verticaux, eux-mêmes posés le long des piliers de béton.

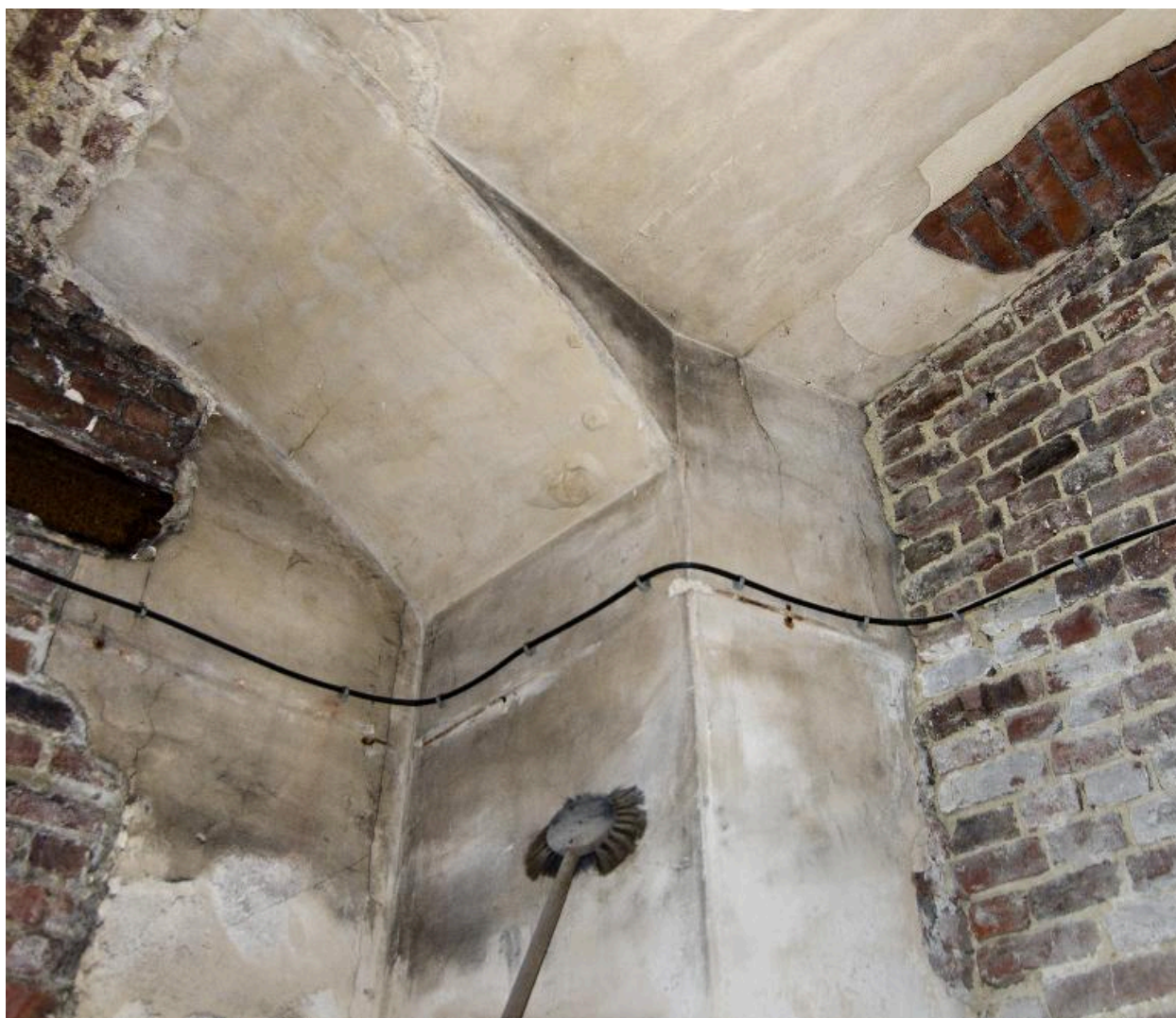
IVR31_20155902110NUCA

Auteur de l'illustration : Pierre Thibaut

Date de prise de vue : 2015

(c) Région Hauts-de-France - Inventaire général

reproduction soumise à autorisation du titulaire des droits d'exploitation



Bâtiment du dépôt, sous-sol : détail d'un pilier de fondation et d'un arc porteur.

IVR32_20165901696NUCA

Auteur de l'illustration : Jean-Marc Ramette

Date de prise de vue : 2016

(c) Région Hauts-de-France - Inventaire général

reproduction soumise à autorisation du titulaire des droits d'exploitation