

Hauts-de-France, Aisne  
Chevregny  
rue du Mont-aux-Vaches

## Église paroissiale Saint-Médard de Chevregny

### Références du dossier

Numéro de dossier : IA02001801  
Date de l'enquête initiale : 2003  
Date(s) de rédaction : 2003  
Cadre de l'étude : patrimoine de la Reconstruction Chemin des Dames  
Degré d'étude : étudié

### Désignation

Dénomination : église paroissiale  
Vocable : Saint-Médard

### Compléments de localisation

Milieu d'implantation : en village  
Références cadastrales : 1983, D, 580

### Historique

Une première chapelle fut fondée en 704 par Altemore, seigneur de Chevregny. Au 9<sup>e</sup> siècle, l'église Saint-Médard passait pour une des plus belles de la région. Entièrement reconstruite au 10<sup>e</sup> siècle, elle fut restaurée en 1178 suite à un incendie. Au 15<sup>e</sup> siècle, l'église se vit ajouter un porche latéral en saillie. Les voûtes en plâtre ont été refaites au début du 20<sup>e</sup> siècle afin de remplacer le plafond en bois. L'ancien édifice, de style roman, possédait une nef longue de quatre travées, flanquée de deux bas-côtés et un transept peu saillant. Le porche d'entrée occupait le centre du collatéral sud. Le clocher, accolé au pignon de la nef, était surmonté d'une flèche élancée. Le chœur semi-circulaire était juxté de part et d'autre de deux chapelles axiales. Les piles de la nef présentaient un décor géométrique à figures humaines en méplats ou en creux, rappelant les ornements de la chapelle de Chivy. Le cimetière, mitoyen de l'église, accueillit pendant les conflits des sépultures allemandes ainsi qu'un monument aux morts édifié par l'ennemi. L'édifice fut totalement détruit, comme le reste du village, au cours de la Première Guerre mondiale. D'après le cahier de délibérations du Conseil Municipal, Marcel Bouvier fut désigné comme architecte des bâtiments communaux. Les travaux de reconstruction de l'édifice religieux, dirigés par l'architecte Tinlot et réalisés par l'entrepreneur Rancilio, débutèrent en 1927, utilisant les anciennes fondations de l'église des 11<sup>e</sup> et 12<sup>e</sup> siècles. L'inauguration eut lieu le 6 septembre 1931. Une baraque-chapelle, modestement isolée du froid mais pourvue d'un tabernacle fixé à l'autel, d'une pierre d'autel liturgique, d'une cloche de 150 kilogrammes et d'un harmonium, fut utilisée pendant la durée totale du chantier.

Période(s) principale(s) : 2<sup>e</sup> quart 20<sup>e</sup> siècle

Dates : 1931 (daté par travaux historiques)

Auteur(s) de l'oeuvre : Tinlot (architecte, attribution par source), Rancilio (entrepreneur, attribution par source)

### Description

De plan en croix latine, l'édifice religieux, dont le style rappelle celui du 11<sup>e</sup> siècle, comporte un vaisseau central, long de trois travées, deux bas-côtés, un transept peu saillant s'achevant sur un chœur semi-circulaire flanqué de deux chapelles orientées. La sacristie est située au nord. L'élévation des murs est composée d'un blocage de moellons de calcaire appareillés à joints creux. La pierre de taille, utilisée aux ouvertures ainsi qu'aux chaînes harpées, possède un rôle architectural. Le clocher-porche, identique à celui d'avant-guerre, est percé de deux baies géminées sur les quatre côtés et couvert d'un toit en pavillon. La nef est accessible par deux portes en chêne (l'une située au collatéral sud, comme dans la construction d'origine, et l'autre sur la façade ouest). Le vaisseau central, éclairé par de petites fenêtres en hauteur, est

couvert d'une voûte d'ogives. Les bas-côtés, plus bas que la nef, sont voûtés en berceau. Les piliers séparant la nef des collatéraux sont massifs, agrémentés de chapiteaux à décor géométrique folié d'inspiration romane. Le transept, également couvert d'une voûte en berceau, est éclairé par de petites fenêtres. Le chevet est ajouré de trois baies cintrées. L'intérieur de l'édifice est entièrement recouvert d'un enduit au plâtre.

### Éléments descriptifs

Matériau(x) du gros-oeuvre, mise en oeuvre et revêtement : moellon ; pierre de taille

Plan : plan en croix latine

Couvrements : voûte en berceau ; voûte d'ogives

Type(s) de couverture : toit en bâtière ; toit en pavillon

### Statut, intérêt et protection

Statut de la propriété : propriété de la commune

### Références documentaires

#### Documents d'archive

- AC Chevregny. **Cahier de délibérations du Conseil Municipal** (1919-1932).

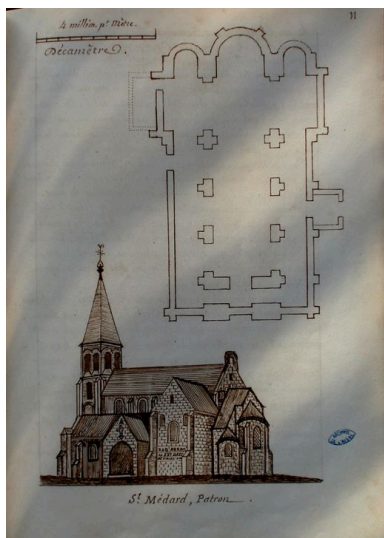
#### Documents figurés

- **Saint Médard, patron**, plan et dessin, [s.n.], fin 19e siècle (AD Aisne : 8 R° 6).
- **Eglise de Chevregny**, dessin, par Amédée Piette, septembre 1849 (AD Aisne : 8 Fi Chevregny 1).
- **Chevregny**, gravure, [s.n.], fin 19e siècle (BN : 02H106901).
- Photographie ancienne, [s.n.], début 20e siècle (A.D. Aisne : 2 Fi Chevregny 1).
- **Chevregny (Aisne) - Avant Guerre - Intérieur de l'église**, carte postale, [s.n.], début 20e siècle (AP).

#### Bibliographie

- DEMETZ, François. **A la découverte de nos églises, canton d'Anizy-le-Château**. Syndicat d'initiative du canton d'Anizy-le-Château : [s.n.], octobre 1988, n° 10.

## Illustrations



Plan et élévation de l'ancienne  
église (AD Aisne : 8 R° 6).  
Phot. Inès Guérin  
IVR22\_20030202358NUCAB



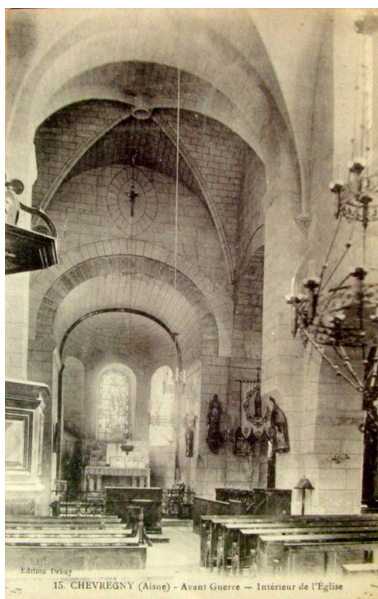
Dessin de l'ancienne église,  
par Amédée Piette (AD  
Aisne : 8 Fi Chevregny 1).  
Phot. Inès Guérin  
IVR22\_20030202357NUCAB



Dessin de l'ancienne église  
(B.N. : 02 H 106901).  
Phot. Inès Guérin  
IVR22\_20030202583NUCAB



Vue ancienne du chevet (AD  
Aisne : 2 Fi Chevregny 1).  
Phot. Inès Guérin  
IVR22\_20030202354NUCAB



Vue ancienne de l'intérieur  
de l'édifice (coll. part).  
Phot. Inès Guérin  
IVR22\_20030202653NUCAB



Vue générale.  
Phot. Inès Guérin  
IVR22\_20030202453NUCA



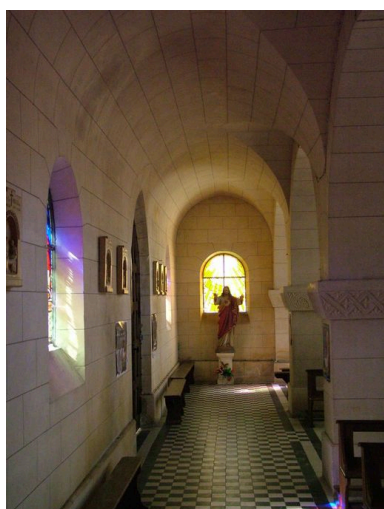
Vue générale intérieure.  
Phot. Inès Guérin  
IVR22\_20030202382NUCA



Vue du chœur.  
Phot. Inès Guérin  
IVR22\_20030202383NUCA



Vue de la nef et du bas-côté sud.  
Phot. Inès Guérin  
IVR22\_20030202384NUCA



Vue du bas-côté sud.  
Phot. Inès Guérin  
IVR22\_20030202454NUCA



Vue de la porte à doubles  
vantaux du collatéral sud.  
Phot. Inès Guérin  
IVR22\_20030202460NUCA



Vue de l'escalier du clocher.  
Phot. Irwin Leullier  
IVR22\_20050200968NUCA

## Dossiers liés

### Dossiers de synthèse :

Les édifices religieux reconstruits sur le Chemin des Dames, après la première guerre mondiale (IA02001625)

### Oeuvre(s) contenue(s) :

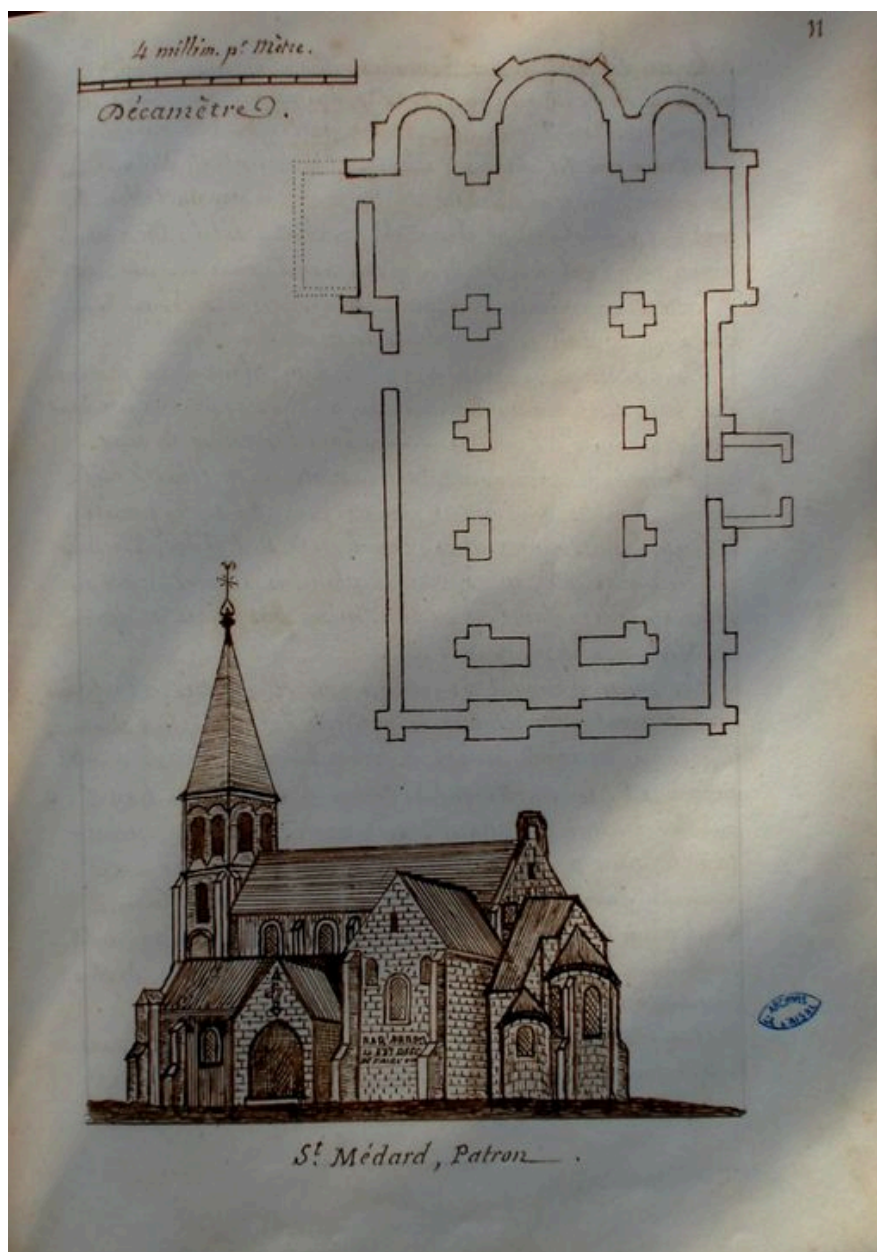
### Oeuvre(s) en rapport :

Le village de Chevregny (IA02001800) Hauts-de-France, Aisne, Chevregny

Les objets mobiliers de l'église (IM02004098) Hauts-de-France, Aisne, Chevregny, Église paroissiale Saint-Médard, rue du Mont-des-Vaches

Auteur(s) du dossier : Inès Guérin

Copyright(s) : (c) Région Hauts-de-France - Inventaire général ; (c) Département de l'Aisne ; (c) AGIR-Pic



Plan et élévation de l'ancienne église (AD Aisne : 8 R° 6).

IVR22\_20030202358NUCAB

Auteur de l'illustration : Inès Guérin

(c) Ministère de la culture - Inventaire général ; (c) Département de l'Aisne ; (c) AGIR-Pic  
reproduction soumise à autorisation du titulaire des droits d'exploitation



Dessin de l'ancienne église, par Amédée Piette (AD Aisne : 8 Fi Chevregny 1).

IVR22\_20030202357NUCAB

Auteur de l'illustration : Inès Guérin

(c) Ministère de la culture - Inventaire général ; (c) Département de l'Aisne ; (c) AGIR-Pic  
reproduction soumise à autorisation du titulaire des droits d'exploitation



Dessin de l'ancienne église (B.N. : 02 H 106901).

IVR22\_20030202583NUCAB

Auteur de l'illustration : Inès Guérin

(c) Ministère de la culture - Inventaire général ; (c) Département de l'Aisne ; (c) AGIR-Pic ; (c) Bibliothèque nationale de France

reproduction soumise à autorisation du titulaire des droits d'exploitation



Vue ancienne du chevet (AD Aisne : 2 Fi Chevregny 1).

IVR22\_20030202354NUCAB

Auteur de l'illustration : Inès Guérin

(c) Ministère de la culture - Inventaire général ; (c) Département de l'Aisne ; (c) AGIR-Pic  
reproduction soumise à autorisation du titulaire des droits d'exploitation





Edition Debay

15. CHEVREGNY (Aisne) - Avant Guerre — Intérieur de l'Église

Vue ancienne de l'intérieur de l'édifice (coll. part).

IVR22\_20030202653NUCAB

Auteur de l'illustration : Inès Guérin

(c) Ministère de la culture - Inventaire général ; (c) Département de l'Aisne ; (c) AGIR-Pic  
reproduction soumise à autorisation du titulaire des droits d'exploitation



Vue générale.

IVR22\_20030202453NUCA

Auteur de l'illustration : Inès Guérin

(c) Ministère de la culture - Inventaire général ; (c) Département de l'Aisne ; (c) AGIR-Pic  
reproduction soumise à autorisation du titulaire des droits d'exploitation



Vue générale intérieure.

IVR22\_20030202382NUCA

Auteur de l'illustration : Inès Guérin

(c) Ministère de la culture - Inventaire général ; (c) Département de l'Aisne ; (c) AGIR-Pic  
reproduction soumise à autorisation du titulaire des droits d'exploitation



Vue du chœur.

IVR22\_20030202383NUCA

Auteur de l'illustration : Inès Guérin

(c) Ministère de la culture - Inventaire général ; (c) Département de l'Aisne ; (c) AGIR-Pic  
reproduction soumise à autorisation du titulaire des droits d'exploitation

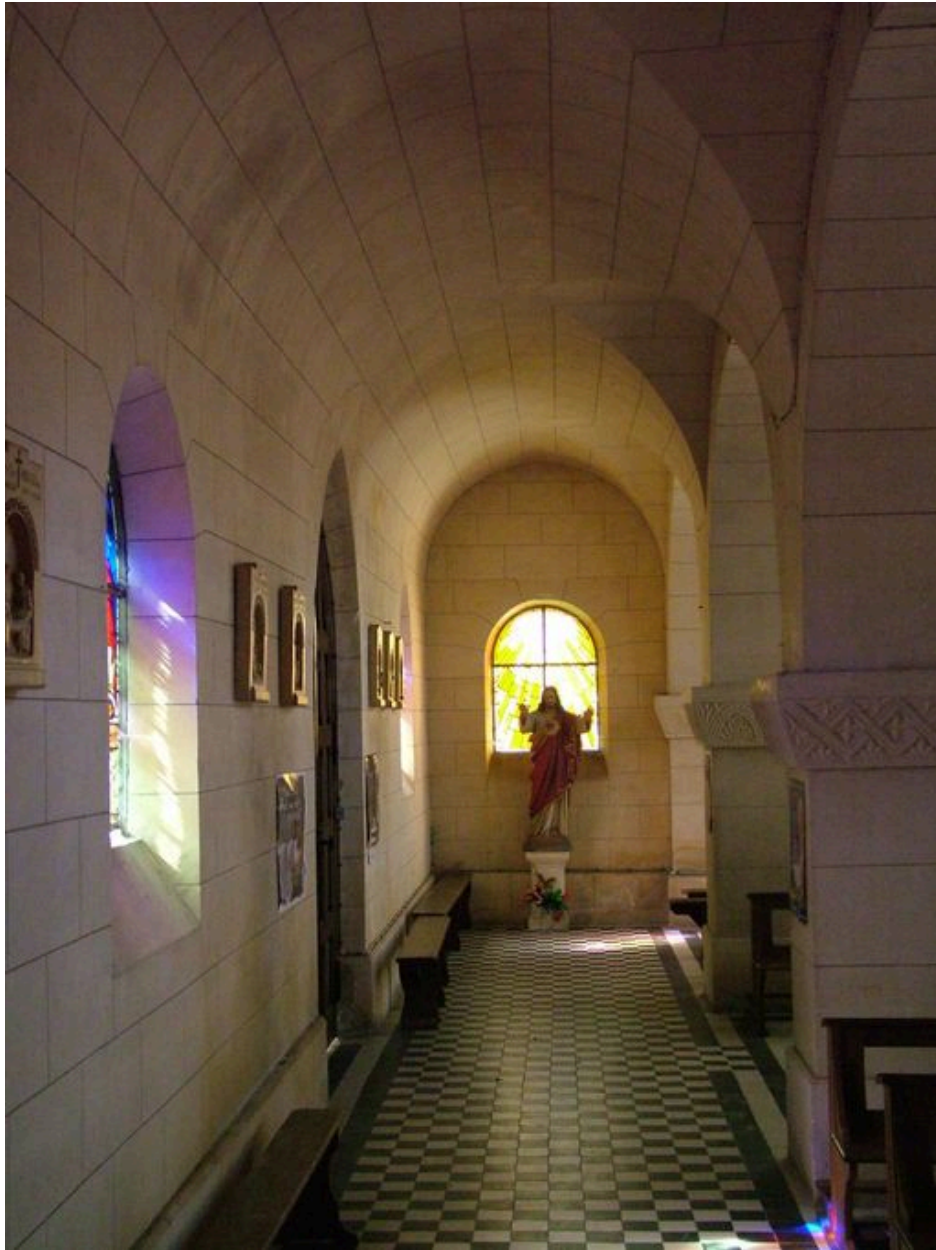


Vue de la nef et du bas-côté sud.

IVR22\_20030202384NUCA

Auteur de l'illustration : Inès Guérin

(c) Ministère de la culture - Inventaire général ; (c) Département de l'Aisne ; (c) AGIR-Pic  
reproduction soumise à autorisation du titulaire des droits d'exploitation



Vue du bas-côté sud.

IVR22\_20030202454NUCA

Auteur de l'illustration : Inès Guérin

(c) Ministère de la culture - Inventaire général ; (c) Département de l'Aisne ; (c) AGIR-Pic  
reproduction soumise à autorisation du titulaire des droits d'exploitation



Vue de la porte à doubles vantaux du collatéral sud.

IVR22\_20030202460NUCA

Auteur de l'illustration : Inès Guérin

(c) Ministère de la culture - Inventaire général ; (c) Département de l'Aisne ; (c) AGIR-Pic  
reproduction soumise à autorisation du titulaire des droits d'exploitation



Vue de l'escalier du clocher.

IVR22\_20050200968NUCA

Auteur de l'illustration : Irwin Leullier

(c) Ministère de la culture - Inventaire général ; (c) Département de l'Aisne ; (c) AGIR-Pic  
reproduction soumise à autorisation du titulaire des droits d'exploitation