

Hauts-de-France, Somme  
Saleux  
11 route de Conty

## **Ancien moulin à blé, filature et savonnerie Poiret-Trépagne, Frédéric Poiret, puis S.A. Filatures et Teintureries de Saint-Epin, devenus tissage Vernier puis usine de confection MCB Sérac**

### **Références du dossier**

Numéro de dossier : IA00076457  
Date de l'enquête initiale : 1985  
Date(s) de rédaction : 1987, 2002  
Cadre de l'étude : patrimoine industriel Somme, inventaire topographique Amiens métropole  
Degré d'étude : recensé

### **Désignation**

Dénomination : moulin à blé, filature, savonnerie  
Appellation : Poiret-Trépagne, Frédéric Poiret, SA Filatures et Teintureries de Saint-Epin, Vernier, MCB Sérac  
Destinations successives : filature, savonnerie, usine de teinturerie, tissage, usine de confection  
Parties constituantes non étudiées : atelier de fabrication, cour, conciergerie, logement d'ouvriers, bâtiment d'eau

### **Compléments de localisation**

Milieu d'implantation : en village  
Réseau hydrographique : la Selle  
Références cadastrales : 1827, C, 242, 243 ; 1827, D, 330, 331 ; 1983, D, 511 à 513

### **Historique**

#### ***Documents figurés :***

Le plan géométrique de 1805 figure plusieurs bâtiments, dépendances alignées sur la voie publique, logis en coeur de parcelle, enfin deux moulins sur le bras de la Selle. Sur le cadastre napoléonien de 1827 (fig. 1), apparaît un canal de dérivation cadastré qui sépare les parcelles D 330 et D 332 et un bâtiment de plan en L, aligné sur la route de Vers-sur-Selle. Le site est desservi par la route de Vers, à l'est de la rivière, et par un chemin menant au village ; deux ponts enjambent les deux bras de la rivière. Un plan du village réalisé en 1868 (fig. 2) donne une représentation du site. A l'ouest de la Selle, il ne subsiste que la bâtiment en coeur de parcelle, le bâtiment longeant la rue menant au village a disparu. A l'est de la Selle, la filature a été agrandie.

#### ***Sources :***

Les matrices cadastrales conservées aux archives départementales indiquent que les terrains appartiennent à M. Adeline (C 242 à 245 et D 330 à 335). En 1839, les parcelles C 242 (jardin potager et jardin d'agrément) et C 243, situées à l'est de la Selle, deviennent la propriété de Charles Poiret-Trépagne, filateur à Saleux, qui fait l'acquisition des parcelles D 330 et 331 (à l'ouest de la Selle) avant 1864. Les terrains deviennent la propriété de Frédéric Poiret, manufacturier à Balagny, en 1875, puis de l'établissement parisien les Filatures et Teintureries de Saint-Epin, en 1907.

A l'est de la Selle, Charles Poiret-Trépagne fait construire une filature (1839) et six maisons (1843). La filature est agrandie en 1863, en 1865, en 1866, en 1868 et en 1870. Magasin et séchoir y sont construits en 1878 pour Frédéric Poiret. La filature est à nouveau agrandie en 1907 et en 1911, à l'initiative des Filatures de Saint-Epin. En 1926, les Filatures de Saint-Epin déclarent la construction de nouveaux bâtiments abritant une force hydraulique, deux corderies, une filature cardée, teinturerie et dégraissage, forge, turbine et essence, séchoir, cheminée, générateur, machine à vapeur, filature et machinerie, savonnerie, menuiserie, éclairage, bureau, magasin à huile, quatre magasins, emballage et pliage, hangar, deux bâtiments nommés K et Z, maison du concierge, écurie, remise et magasin, remise, cantine et maison.

A l'ouest de la Selle, Charles Poiret-Trépagne installe une fabrique de savons, construite en 1865 et dotée d'un magasin construit en 1876. Le moulin à blé existant, transformé en magasin, est réaménagé en 1861.

La filature de laine est recensée en 1842 ; elle dispose alors d'une force motrice hydraulique (Série M).

#### **Travaux historiques :**

Selon le recensement établi par B. Dufournier, en 1985, l'usine est installée sur un ancien site hydraulique cité en 1830, juxtaposant la filature Poiret et un moulin à farine. Y sont construits des ateliers et dépendances de la filature de laine et retorderie (laine, coton) : vers 1863 (ateliers de la rive gauche), en 1870 (logements d'ouvriers) et vers 1891 (ateliers de fabrication de la rive droite). L'entreprise devient l'usine Poiret Frères et Neveu avant 1896, puis, en 1907, la S. A. Saint-Epin Poiret Frères et Neveu (activité de peignage, filature et teinture). Le bâtiment d'eau est reconstruit en 1926.

Entre 1938 et 1952, l'usine devient tissage S. A. R. L. Vernier Alexandre et Fils, puis est reprise en tant que fabrique d'articles de campement avant d'être occupée par divers affectataires et partiellement abandonnée.

#### **Équipement industriel et machines :**

En 1850, le site comprend 1 moulin, 18 métiers, 40 machines et 1 forge. En 1870, il dispose de 30 ch. hydrauliques et 3 ch. thermiques. En 1899, on y mentionne des chaudières.

#### **Effectifs :**

L'usine compte 130 ouvriers, en 1850, 152 ouvriers, dont 22 moins de 16 ans, en 1871, enfin plus de 100 salariés en 1962. Le recensement de 1985 signale également l'existence d'un fonds d'archives privées.

Période(s) principale(s) : 2e quart 19e siècle, 3e quart 19e siècle, 4e quart 19e siècle, 1er quart 20e siècle, 2e quart 20e siècle

Dates : 1839 (daté par source), 1863 (daté par source), 1865 (daté par source), 1866 (daté par source), 1868 (daté par source), 1870 (daté par source), 1876 (daté par source), 1878 (daté par source), 1907 (daté par source), 1911 (daté par source), 1926 (daté par source)

## **Description**

Ateliers de fabrication principaux sur la rive droite, à 1 étage carré, toits à longs pans, élévation à travées, avec oculus en comble, baies en arc en anse de panier, tuile flamande mécanique.

Logements d'ouvriers : à 1 étage carré, étage de comble avec lucarnes, baies en arc surbaissé, ardoise.

Conciergerie : 1 étage carré, tuile mécanique.

Bâtiment d'eau : mur en brique, pan de bois.

Atelier de fabrication, sur rive gauche : baies en arc plein-cintre.

## **Éléments descriptifs**

Matériau(x) du gros-oeuvre, mise en oeuvre et revêtement : brique, pan de bois

Matériau(x) de couverture : tuile mécanique, tuile flamande mécanique, ardoise, verre en couverture

Étage(s) ou vaisseau(x) : 1 étage carré, étage de comble

Type(s) de couverture : toit à longs pans, pignon couvert ; toit à longs pans, croupe

Escaliers : ;

Énergies : énergie hydraulique turbine hydraulique ; énergie thermique

## **Typologies et état de conservation**

État de conservation : mauvais état, menacé, établissement industriel désaffecté

## **Statut, intérêt et protection**

*Ce dossier de repérage du patrimoine industriel, établi en 1987 a été mis à jour et enrichi en 2002, dans le cadre de l'inventaire topographique d'Amiens métropole.*

Statut de la propriété : propriété privée

## **Présentation**

Comme de nombreux moulins construits sur les rives de la Selle, et notamment le moulin voisin du Thil, le moulin de Saleux est acquis par un manufacturier après la Révolution et investi dans les années 1830 pour y développer une activité industrielle. Les terrains au nord du site sont acquis progressivement par Charles Poiret-Trépagne, filateur à Saleux, à partir de 1839, date à laquelle il fait construire une filature. Six maisons sont construites en 1843.

En 1850, l'usine compte 18 métiers et emploie 130 ouvriers. La filature est agrandie en 1863 (ateliers de la rive gauche), puis en 1865, en 1866, en 1868 et en 1870 (logements d'ouvriers).

L'usine, qui emploie 152 ouvriers en 1871, dont 22 moins de 16 ans, est ensuite agrandie d'un magasin et d'un séchoir en 1878. A l'ouest de ses terrains, Charles Poiret-Trépagne installe une fabrique de savons, agrandie en 1865 et dotée d'un

magasin construit en 1879. Le moulin à blé, transformé en magasin, est réaménagé en 1861. En 1875, l'usine devient la propriété de Frédéric Poirer, manufacturier à Balagny, qui fait construire de nouveaux ateliers de fabrication (rive droite) en 1891. En 1907, elle est acquise par l'entreprise parisienne des Filatures et Teintureries de Saint-Epin et à nouveau agrandie en 1907 et en 1911. L'usine fait encore l'objet de nombreux agrandissements vers 1926 (date d'imposition).

## Références documentaires

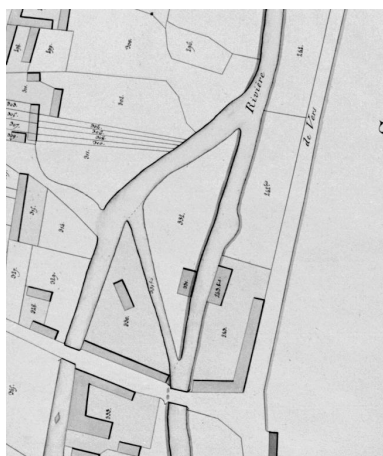
### Documents d'archive

- AD Somme. Série P ; 3 P 724/2. **Saleux-Salouël. Etat de sections**, [s.d].
- AD Somme. Série P ; 3 P 724/3. **Saleux-Salouël. Matrices des propriétés foncières 1827-1914**.
- AD Somme ; Série P ; 3 P 724/4. **Saleux-Salouël. Matrices des propriétés foncières 1827-1914**.
- AD Somme. Série P ; 3 P 724/5. **Saleux-Salouël. Matrices des propriétés foncières 1827-1914**.
- AD Somme. Série P ; 3 P 724/8. **Saleux. Matrices des propriétés bâties 1882**.
- AD Somme. Série P ; 3 P 724/9. **Saleux. Matrices des propriétés bâties 1911**.
- AD Somme. Série M ; M 96853. **Déclarations et autorisations d'appareils à vapeur**.

### Documents figurés

- **Saleux. Plan par masses de cultures**, dessin, Cardinet géomètre, 1805 (AD Somme ; 3 P 1109).
- **Saleux. Plan cadastral, sections B, C et D**, dessin, vers 1805 (AD Somme ; 3 P 1240).
- **Extrait du plan du village de Saleux figurant les usines Poirer-Trépagne et Cosserat** (AD Somme ; Série O).

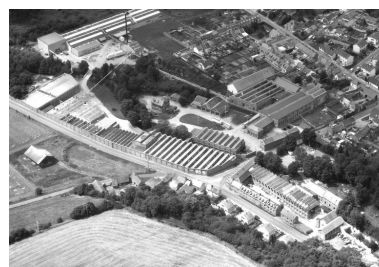
## Illustrations



Extrait du cadastre napoléonien (AD Somme).  
Phot. Isabelle Barbedor  
IVR22\_20048010383NUCA



Extrait du plan du village de Saleux figurant les usines Poirer-Trépagne et Cosserat (AD Somme).  
Phot. Isabelle Barbedor  
IVR22\_20048012000NUCA



Vue aérienne, flanc nord-est, usine à droite de l'image.  
Phot. Phot'R  
IVR22\_19888001369P



Vue aérienne, flanc nord,  
usine en bas de l'image.  
Phot. Phot'R  
IVR22\_19888001368P



Vue aérienne, flanc ouest.  
Phot. Phot'R  
IVR22\_19888001367P



Conciergerie, élévation antérieure.  
Phot. Thierry Lefébure  
IVR22\_19898000032X



Logements ouvriers,  
élévation antérieure.  
Phot. Thierry Lefébure  
IVR22\_19898000033X



Cour, logements ouvriers  
et ateliers de fabrication.  
Phot. Thierry Lefébure  
IVR22\_19898000031X



Atelier de fabrication, flanc nord-est.  
Phot. Thierry Lefébure  
IVR22\_19898000056X



Ateliers de fabrication, flanc est.  
Phot. Thierry Lefébure  
IVR22\_19898000028X



Ateliers de fabrication,  
flanc est détail.  
Phot. Thierry Lefébure  
IVR22\_19898000034X



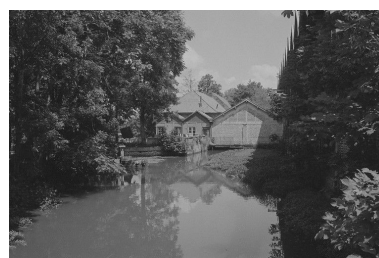
Ateliers de fabrication,  
flanc ouest, vue partielle.  
Phot. Benoît Dufournier  
IVR22\_19878000089Z



Ateliers de fabrication, rez-  
de-chaussée, vue intérieure.  
Phot. Thierry Lefébure

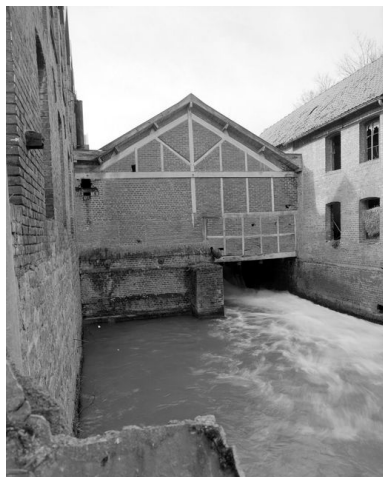


Atelier de fabrication, flanc ouest.  
Phot. Benoît Dufournier  
IVR22\_19878000090Z



Bâtiment d'eau, flanc amont.  
Phot. Benoît Dufournier  
IVR22\_19878000076Z

IVR22\_19898000030X



Bâtiment d'eau, flanc aval.

Phot. Thierry Lefébure

IVR22\_19898000029X

## Dossiers liés

### Dossiers de synthèse :

Le patrimoine industriel de la Somme (IA80000968)

Architecture artisanale et industrielle (IA80002365)

Les usines textiles dans la Somme (IA80000973)

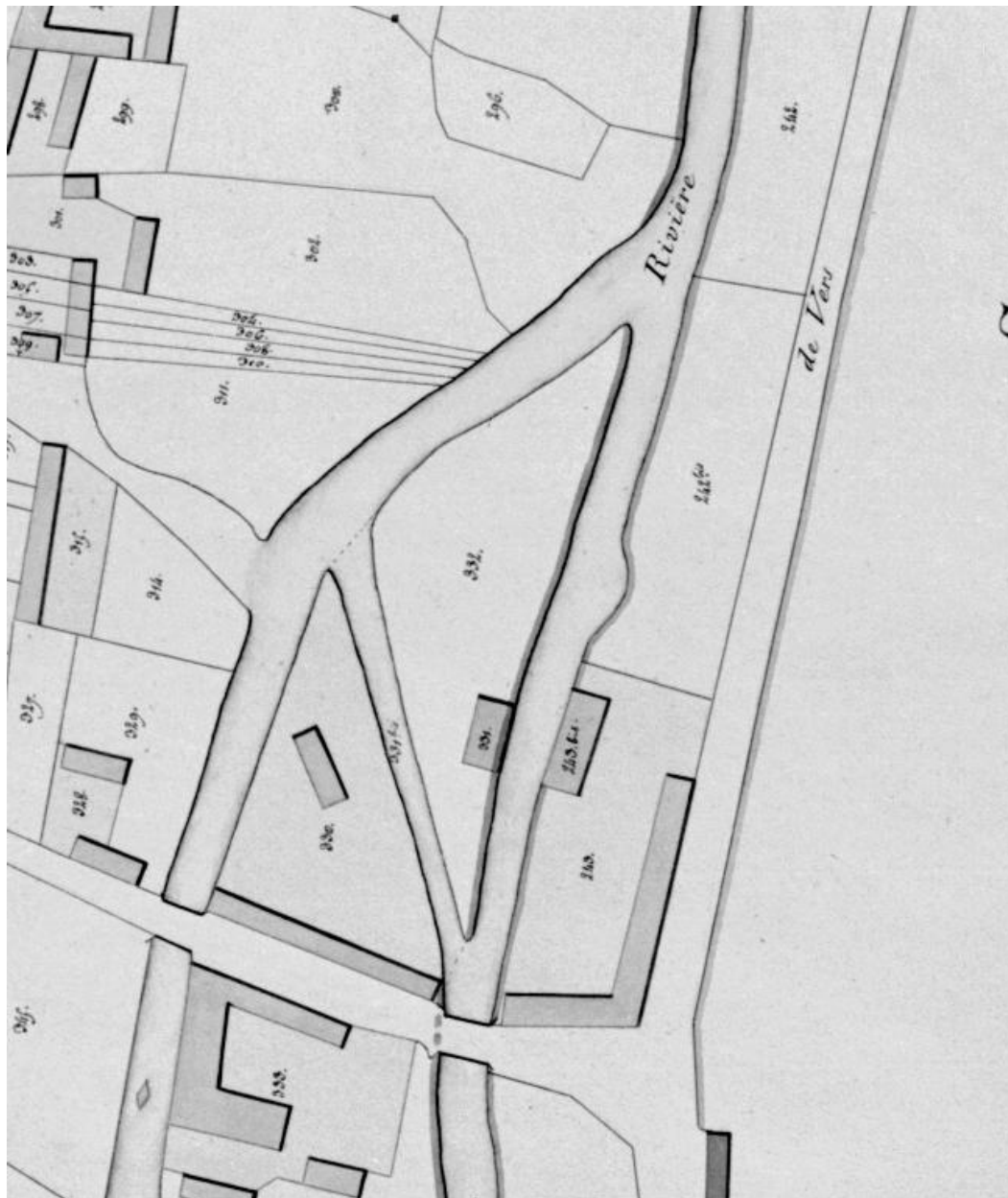
### Oeuvre(s) contenue(s) :

### Oeuvre(s) en rapport :

Le village de Saleux (IA80002436) Hauts-de-France, Somme, Saleux

Auteur(s) du dossier : Benoît Dufournier, Isabelle Barbedor

Copyright(s) : (c) Région Hauts-de-France - Inventaire général

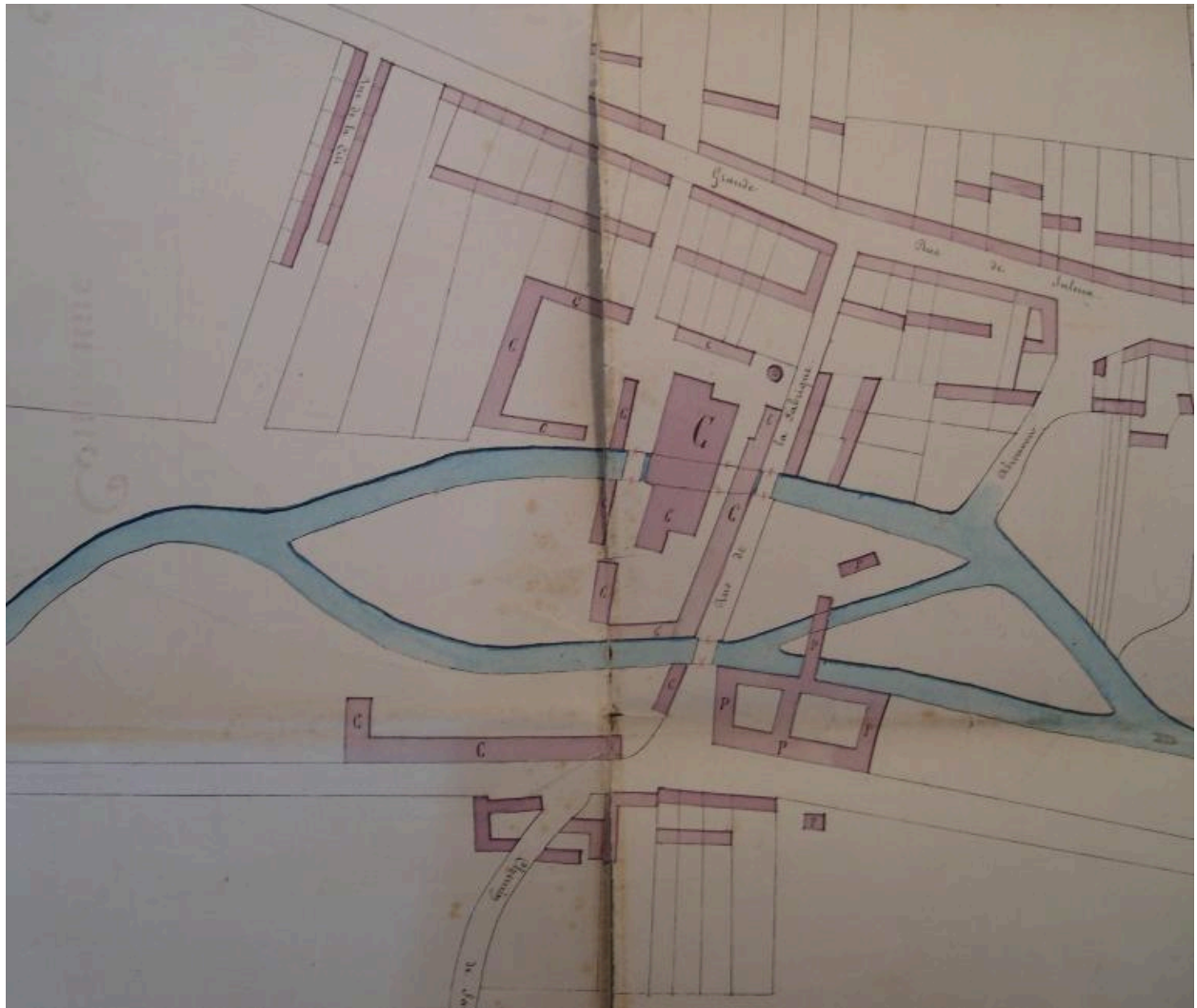


Extrait du cadastre napoléonien (AD Somme).

IVR22\_20048010383NUCA

Auteur de l'illustration : Isabelle Barbedor

(c) Région Hauts-de-France - Inventaire général ; (c) Département de la Somme  
reproduction soumise à autorisation du titulaire des droits d'exploitation

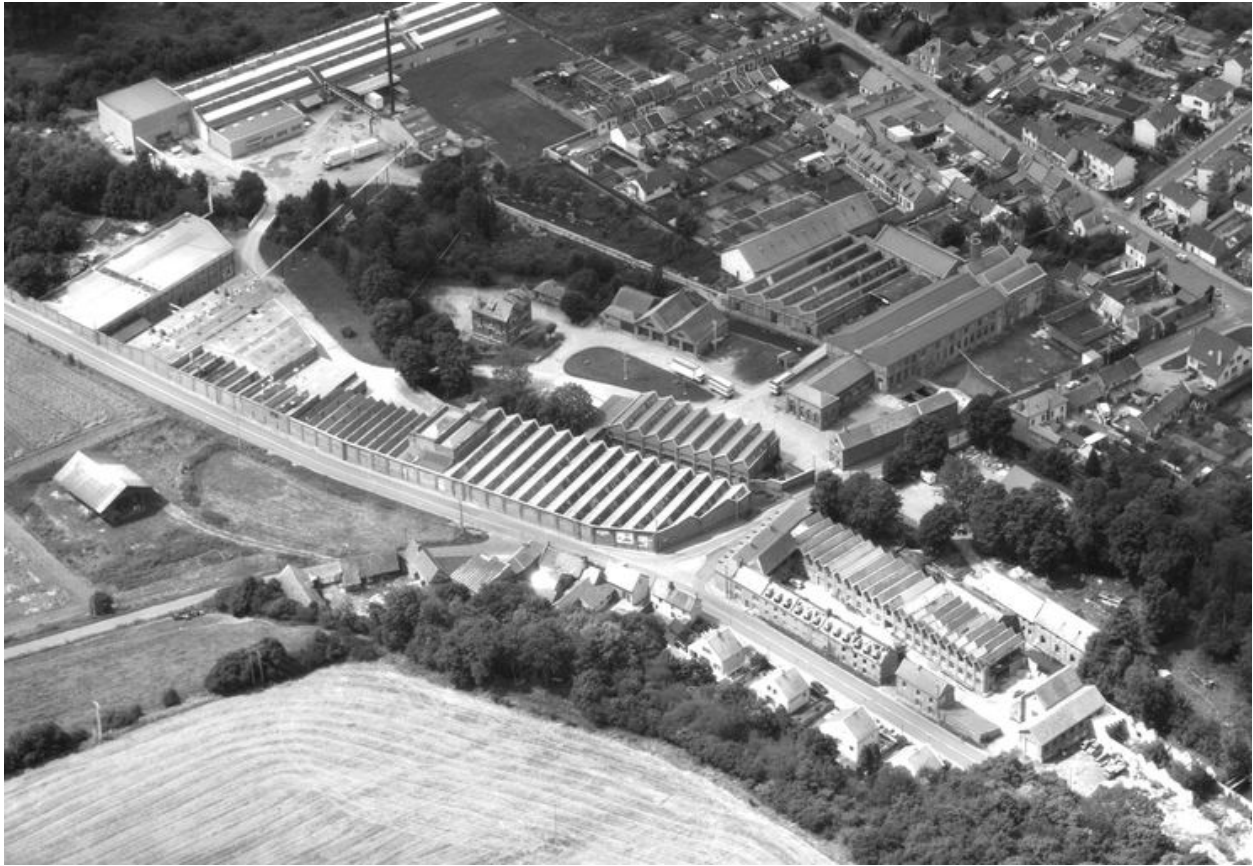


Extrait du plan du village de Saleux figurant les usines Poiret-Trépagne et Cosserat (AD Somme).

IVR22\_20048012000NUCA

Auteur de l'illustration : Isabelle Barbedor

(c) Département de la Somme ; (c) Région Hauts-de-France - Inventaire général  
reproduction soumise à autorisation du titulaire des droits d'exploitation



Vue aérienne, flanc nord-est, usine à droite de l'image.

IVR22\_19888001369P

Auteur de l'illustration : Phot'R

(c) Ministère de la culture - Inventaire général ; (c) AGIR-Pic  
reproduction soumise à autorisation du titulaire des droits d'exploitation





Vue aérienne, flanc nord, usine en bas de l'image.

IVR22\_19888001368P

Auteur de l'illustration : Phot'R

(c) Ministère de la culture - Inventaire général ; (c) AGIR-Pic  
reproduction soumise à autorisation du titulaire des droits d'exploitation



Vue aérienne, flanc ouest.

IVR22\_19888001367P

Auteur de l'illustration : Phot'R

(c) Ministère de la culture - Inventaire général ; (c) AGIR-Pic  
reproduction soumise à autorisation du titulaire des droits d'exploitation



Conciergerie, élévation antérieure.

IVR22\_19898000032X

Auteur de l'illustration : Thierry Lefébure

(c) Ministère de la culture - Inventaire général ; (c) AGIR-Pic  
reproduction soumise à autorisation du titulaire des droits d'exploitation



Logements ouvriers, élévation antérieure.

IVR22\_19898000033X

Auteur de l'illustration : Thierry Lefébure

(c) Ministère de la culture - Inventaire général ; (c) AGIR-Pic  
reproduction soumise à autorisation du titulaire des droits d'exploitation



Cour, logements ouvriers et ateliers de fabrication.

IVR22\_19898000031X

Auteur de l'illustration : Thierry Lefébure

(c) Ministère de la culture - Inventaire général ; (c) AGIR-Pic  
reproduction soumise à autorisation du titulaire des droits d'exploitation



Atelier de fabrication, flanc nord-est.

IVR22\_19898000056X

Auteur de l'illustration : Thierry Lefébure

(c) Ministère de la culture - Inventaire général ; (c) AGIR-Pic

reproduction soumise à autorisation du titulaire des droits d'exploitation



Ateliers de fabrication, flanc est.

IVR22\_19898000028X

Auteur de l'illustration : Thierry Lefébure

(c) Ministère de la culture - Inventaire général ; (c) AGIR-Pic  
reproduction soumise à autorisation du titulaire des droits d'exploitation



Ateliers de fabrication, flanc est détail.

IVR22\_19898000034X

Auteur de l'illustration : Thierry Lefébure

(c) Ministère de la culture - Inventaire général ; (c) AGIR-Pic  
reproduction soumise à autorisation du titulaire des droits d'exploitation





Ateliers de fabrication, flanc ouest, vue partielle.

IVR22\_1987800089Z

Auteur de l'illustration : Benoît Dufournier

(c) Région Hauts-de-France - Inventaire général

reproduction soumise à autorisation du titulaire des droits d'exploitation



Ateliers de fabrication, rez-de-chaussée, vue intérieure.

IVR22\_19898000030X

Auteur de l'illustration : Thierry Lefébure

(c) Ministère de la culture - Inventaire général ; (c) AGIR-Pic  
reproduction soumise à autorisation du titulaire des droits d'exploitation



Atelier de fabrication, flanc ouest.

IVR22\_1987800090Z

Auteur de l'illustration : Benoît Dufournier

(c) Région Hauts-de-France - Inventaire général

reproduction soumise à autorisation du titulaire des droits d'exploitation



Bâtiment d'eau, flanc amont.

IVR22\_19878000076Z

Auteur de l'illustration : Benoît Dufournier

(c) Région Hauts-de-France - Inventaire général

reproduction soumise à autorisation du titulaire des droits d'exploitation



Bâtiment d'eau, flanc aval.

IVR22\_1989800029X

Auteur de l'illustration : Thierry Lefébure

(c) Ministère de la culture - Inventaire général ; (c) AGIR-Pic  
reproduction soumise à autorisation du titulaire des droits d'exploitation