

Hauts-de-France, Somme  
Saleux  
8 rue Ernest-Cauvin

## **Ancien moulin, distillerie et filature devenue tissage Lecointe puis Laurent Yvose et Cauvin Yvose, S. A. des anciens établissements Cauvin Yvose, puis scierie Fox frères (vestiges)**

### **Références du dossier**

Numéro de dossier : IA00076458  
Date de l'enquête initiale : 1986  
Date(s) de rédaction : 1987, 2002  
Cadre de l'étude : patrimoine industriel Somme, inventaire topographique Amiens métropole  
Degré d'étude : recensé

### **Désignation**

Dénomination : moulin, distillerie, filature, tissage  
Appellation : Lecointe , Laurent Yvose , Cauvin Yvose , S. A. des anciens établissements Cauvin Yvose , Fox frères  
Destinations successives : scierie  
Parties constituantes non étudiées : conciergerie, logement d'ouvriers, magasin industriel

### **Compléments de localisation**

Milieu d'implantation : en village  
Réseau hydrographique : la Selle  
Références cadastrales : 1827, C, 236, 237, 239 à 241 ; 1827, D, 235 à 239 ; 1983, D, 901

### **Historique**

#### ***Documents figurés :***

Le plan géométrique de 1805 et le cadastre de 1827 (fig. 1 et 2) figurent le moulin et des bâtiments, à l'est de la Selle, qui peuvent avoir été l'ancienne ferme du Thil. Un plan du village réalisé vers 1868 (fig. 3) donne une représentation du tissage Yvose à cette date. On y distingue très nettement toutes les constructions réalisées par Laurent Yvose.

#### ***Sources :***

Les matrices cadastrales conservées aux archives départementales indiquent que les terrains, progressivement acquis par Laurent Yvose, manufacturier domicilié à Paris, deviennent la propriété de ses héritiers, en 1882, puis d'Ernest Cauvain-Yvose, manufacturier à Saleux, en 1888, puis de Le Prevost de la Moissonnière-Cauvin, domicilié au château de Canteleu-lès-Rouen, en 1931. L'usine devient atelier de tissage et fabrique de bâches (1892-1901). Les terrains sont acquis, vers 1860, par Laurent Yvose à Alphonse Lecointe, domicilié à Amiens (C 236, 237, 240) et à M. A. Doutard, distillateur établi à Saleux (D 241).

Le site de production se développe sur les deux rives de la selle et sur les deux communes de Saleux et Salouël, sur les parcelles D 237 à 241 et C 236, 237, 239.

A l'est de la Selle : aux abords du moulin signalé dans l'état de sections (C 236), Laurent Yvose fait construire une maison, en 1868, trois magasins en 1878, 1881 et 1884, un magasin à fils et une maison en 1882.

Alphonse Lecointe fait l'acquisition de la filature, construite en 1835 pour la veuve Mathieu, qui possède également les moulins voisins du Thil (Salouël). Lecointe fait démolir le moulin et la maison existante pour y construire un tissage et une maison en 1854. En 1866, le tissage et la maison deviennent la propriété de Laurent Yvose, qui fait agrandir les deux maisons en 1869 et en 1872, date à laquelle il fait construire trois maisons, qui seront converties en magasin en 1889. Un magasin est construit en 1880. Le tissage est incendié en 1881.

Au sud, sur un terrain non bâti acquis à M. Carette, maire de Saleux, Laurent Yvose, fait construire un réservoir à huile, en 1864, une maison, en 1868, puis une maison, un magasin et un bureau, en 1879 ; sur cette même parcelle, il est également fait mention de 5 maisons converties en magasin en 1887 et d'un atelier de cuisson (1891-1901).

A l'ouest de la Selle, sur la parcelle D 241, divisée par un canal de dérivation, Laurent Yvose installe une fabrique à métiers (agrandie en 1863), dans la fabrique d'alcool et son bureau construits en 1855 pour le distillateur M. A. Doutard. A l'ouest, plusieurs constructions se succèdent : un séchoir, vers 1856, séchoir et pièce pour goudronner les toiles, en 1857, gazomètre, en 1859 (il sera démoli en 1901).

La fabrique de cordes est agrandie (1861 et 1862) et augmentée d'un magasin, d'une huilerie et d'une étuve, en 1861, d'un hangar à enduit, étuve, atelier de cuisson et magasin à huile cuite, en 1862, d'une maison en 1863 (démolie en 1866 ?).

A l'ouest (D 238), un atelier de corderie est construit en 1881. Atelier de tissage et forge sont construits en 1883. La construction d'un atelier, d'une pompe et d'un bâtiment de stockage de l'essence et huile est déclarée en 1892. Un incendie endommage le séchoir, la pièce pour goudronner les toiles, l'étuve et le hangar à enduire, en 1886. Serre, écurie, remise et garage sont construits en 1925 (D 239-240).

En 1926, l'usine est agrandie (forge (démolie en 1932), bâtiment du générateur, atelier de menuiserie, atelier de confection, cheminée, garage, magasin (démoli en 1932), buisson, magasin aux huiles cuites, abri de la machine à vapeur (démoli en 1932), magasin aux huiles crues, magasin à huile, magasin de modèles, trois magasins et deux magasins d'approvisionnement, abri pour la locomotive, abri pour les pompes, éclairage et chantier).

Un hangar est construit en 1927 en bordure de la Grande Rue. La parcelle D 236 appartient à E. Cauvin, manufacturier à Salouël, en 1888. S'y trouvent deux maisons agrandies en 1878 et 1881, dont une construite en 1850, et trois maisons construites en 1883. Deux maisons détruites en 1884 sont remplacées par six maisons construites la même année, dont 1 sur la parcelle D 235, où se trouve une étuve incendiée en 1886. Sur la parcelle D 237, trois maisons sont construites en 1869. La construction d'une voie ferrée (D 61, 141 et 142) est déclarée en 1905. Près de la gare (D 129), s'élève un atelier, dont la construction est déclarée en 1911 ; il sera démoli en 1926.

Les documents conservés aux archives départementales (série O) signalent l'ouverture d'une voie privée donnant accès à l'usine en 1840.

#### **Travaux historiques :**

M. Crampon (1980) mentionne un tissage de toile et phormium créé sous le Second-Empire.

Selon le recensement établi en 1985 par B. Dufournier, le tissage de toile et phormium créé sous le Second-Empire par Cauvin-Yvose, est probablement construit sur les dépendances du moulin Lecointe alors détruit. Le tissage est implanté en 1854 sur le site des moulins du Thil, attestés dès 1196, qui comptaient 3 roues en 1850. Développement de structures d'apprêts, salles de goudronnage, huilerie, atelier de cuisson, magasins, étuves, hangar à enduit, carderie, tissage, pour le tissage de toiles, bâches et prélaris sous la raison sociale Cauvin-Yvose. Ne subsistaient au moment de l'enquête que les entrepôts ou magasins, la conciergerie, des vestiges des ateliers en élévation sur la rivière, et un groupe de logements ouvriers de 1884 (commune de Salouël). Après réduction de l'activité, Cauvin-Yvose a cédé les lieux à une scierie.

Période(s) principale(s) : 2e quart 19e siècle, 3e quart 19e siècle, 4e quart 19e siècle, 2e quart 20e siècle

Dates : 1835 (daté par source), 1855 (daté par source), 1857 (daté par source), 1858 (daté par source), 1859 (daté par source), 1862 (daté par source), 1863 (daté par source), 1864 (daté par source), 1869 (daté par source), 1872 (daté par source), 1881 (daté par source), 1882 (daté par source), 1884 (daté par source), 1926 (daté par source)

## **Description**

Magasin industriel (1) en 2 corps accolés, à baies en arc plein-cintre et toits de tuile mécanique et tôle ondulée, murs en brique et pan de bois.

Magasin industriel (2) à baies en arc en anse de panier.

Conciergerie à couverture d'ardoises.

Logements d'ouvriers à un étage carré, baies en anse de panier, oculus aveugle.

## **Éléments descriptifs**

Matériau(x) du gros-oeuvre, mise en oeuvre et revêtement : brique, pan de bois

Matériau(x) de couverture : tôle ondulée, ardoise, tuile mécanique

Étage(s) ou vaisseau(x) : 1 étage carré

Élévations extérieures : élévation à travées, élévation ordonnancée sans travées

Type(s) de couverture : toit à longs pans, croupe

Énergies : énergie hydraulique ; énergie thermique

## **Typologies et état de conservation**

État de conservation : vestiges

## Statut, intérêt et protection

*Ce dossier de repérage du patrimoine industriel établi en 1986 a été mis à jour et enrichi en 2002 dans le cadre de l'inventaire topographique d'Amiens métropole.*

Statut de la propriété : propriété privée

## Présentation

Le site des moulins du Thil est converti en usines textiles à la fin des années 1830. Une voie privée y donnant accès est ouverte en 1840. En 1835, une filature est construite pour la veuve Mathieu. Cette usine est acquise par Alphonse Lecointe qui y fait construire un tissage en 1854. A l'ouest de la Selle, la fabrique d'alcool Doutard, est construite en 1855.

Le manufacturier Laurent Yvose, domicilié à Paris, acquiert progressivement ces propriétés situées sur la commune de Saleux où il a déjà fait construire un séchoir (vers 1856), séchoir et pièce pour goudronner les toiles (1857) et un gazomètre (1859). Dans l'ancienne distillerie, Laurent Yvose installe une fabrique à métiers, agrandie en 1863. Il fait construire une fabrique de cordes, agrandie (1861 et 1862) et augmentée d'un magasin, d'une huilerie et d'une étuve (1861), d'un hangar à enduit, étuve, atelier de cuisson et magasin à huile cuite (1862) et d'une maison (1863). L'usine est connue par un plan de masse de 1868, sur lequel apparaissent ces différents bâtiments. Elle est ensuite agrandie plusieurs fois entre 1869 et 1884, notamment d'un nouvel atelier de corderie (1881), d'un atelier de tissage et d'une forge (1883). Un incendie endommage le séchoir, la pièce pour goudronner les toiles, l'étuve et le hangar à enduire, en 1886. A l'est, le tissage incendié en 1881 est reconstruit l'année suivante.

Le tissage de Laurent Yvose est l'une des trois plus importantes usines textiles en activité à Saleux. En 1888, le site appartient à Ernest-Cauvin-Yvose, manufacturier à Saleux et initialement propriétaire de terrains à Salouël ; il est desservi par une voie ferrée, imposée comme construction neuve en 1905. Le site aujourd'hui détruit avait été modernisé après la première guerre mondiale.

## Références documentaires

### Documents d'archive

- AD Somme. Série O ; 99 O 3469. **Saleux. Administration communale, 1870-1939.**

### Documents figurés

- **Saleux. Plan par masses de cultures**, dessin, Cardinet géomètre, 1805 (AD Somme ; 3 P 1109).
- **Saleux. Plan cadastral, sections B, C et D**, dessin, vers 1805 (AD Somme ; 3 P 1240).
- **Extrait du plan du village de Saleux figurant l'usine Cauvin-Yvose**, vers 1868 (AD Somme ; 99 O 3469).
- **En-tête commercial**, 1895 (AD Somme ; M 96850).

### Bibliographie

- CRAMPON, Maurice. **Le canton de Boves**. CNDP, 1980.  
p. 102

## Annexe 1

### Les propriétés Cauvin-Yvose

En 1925, 4 maisons sont construites au lieu-dit le Sépulcre (C 147). Sur la parcelle C 234 (Salouël), se trouvent deux maisons, dont une est démolie vers 1896 (déclaration).

Sur la parcelle D 146, une maison est construite en 1884. Sur la parcelle D 148, une maison, démolie en 1926. Sur la parcelle D 240, se trouvent deux maisons et vergers également acquis à Alphonse Lecointe et 3 maisons agrandies en 1869. Sur la parcelle D 207, deux maisons sont déclarées comme constructions neuves en 1925.

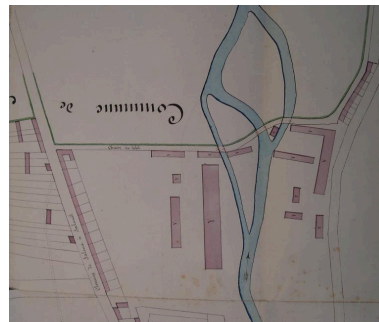
## Illustrations



Extrait du plan géométrique de la commune de Saleux, Cardinet géomètre, 1805 (AD Somme ; 3 P 1109).  
Phot. Isabelle Barbedor  
IVR22\_20048010392NUCA



Extrait du cadastre napoléonien (AD Somme ; 3 P 1240).  
Phot. Isabelle Barbedor  
IVR22\_20048010413NUCA



Plan de l'usine Cauvin-Yvose, vers 1868 (AD Somme ; 99 O 3469).  
Phot. Isabelle Barbedor  
IVR22\_20048012001NUCA



Vue aérienne, flanc sud-est.  
Phot. Phot'R  
IVR22\_19908001750P



Vue aérienne, flanc sud.  
Phot. Phot'R  
IVR22\_19908001748P



Atelier de fabrication, vestiges de l'élévation antérieure.  
Phot. Thierry Lefébure  
IVR22\_19898000300X



Magasin industriel.  
Phot. Thierry Lefébure  
IVR22\_19898000305X



Conciergerie.  
Phot. Thierry Lefébure  
IVR22\_19898000302X



Logements d'ouvriers.  
Phot. Thierry Lefébure  
IVR22\_19898000303X

## Dossiers liés

### Dossiers de synthèse :

Le patrimoine industriel de la Somme (IA80000968)

Architecture artisanale et industrielle (IA80002365)

Les usines textiles dans la Somme (IA80000973)

**Oeuvre(s) contenue(s) :**

**Oeuvre(s) en rapport :**

Le village de Saleux (IA80002436) Hauts-de-France, Somme, Saleux

Auteur(s) du dossier : Benoît Dufournier, Isabelle Barbedor

Copyright(s) : (c) Région Hauts-de-France - Inventaire général



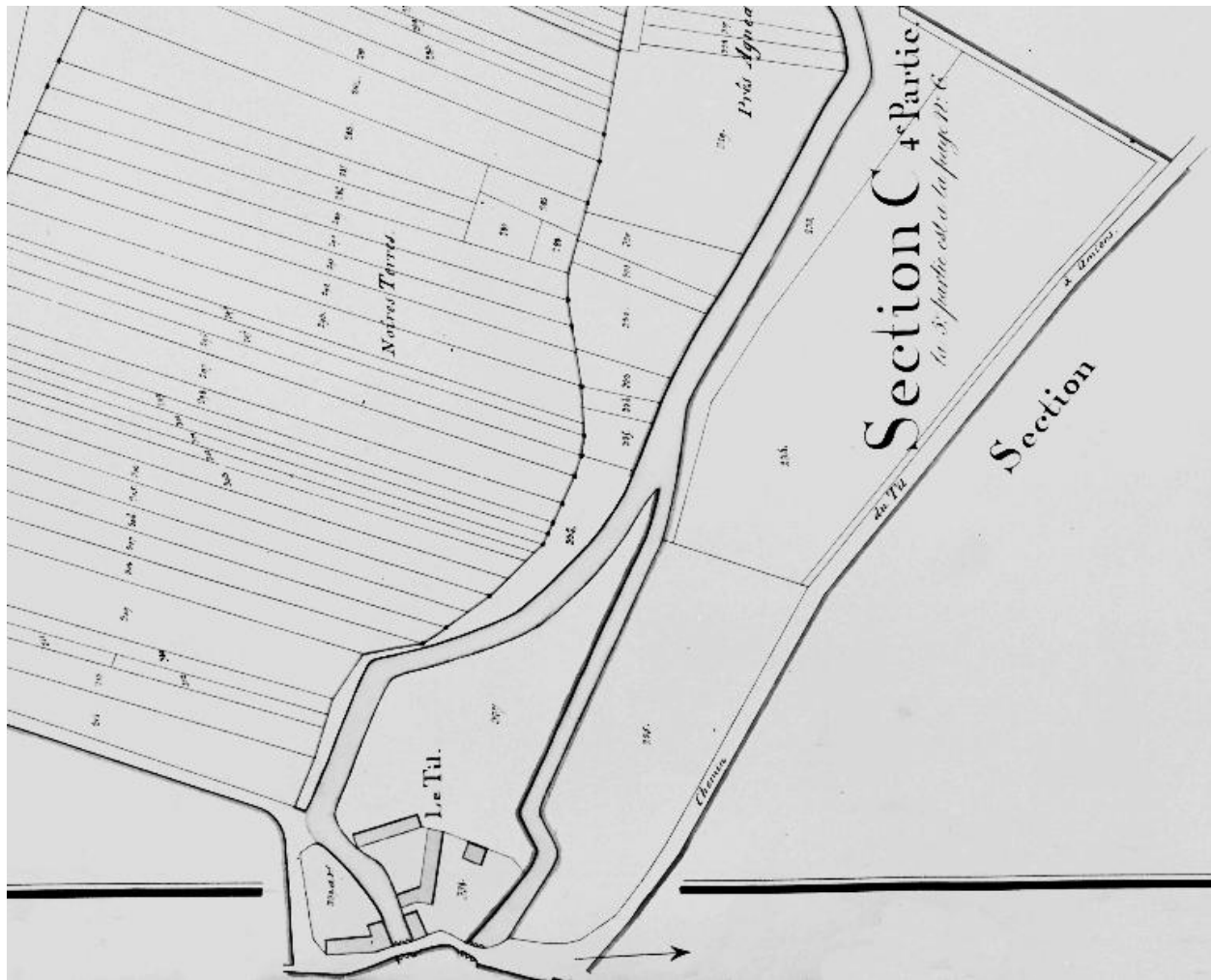
Extrait du plan géométrique de la commune de Saleux, Cardinet géomètre, 1805 (AD Somme ; 3 P 1109).

IVR22\_20048010392NUCA

Auteur de l'illustration : Isabelle Barbedor

(c) Ministère de la culture - Inventaire général ; (c) Région Hauts-de-France - Inventaire général ; (c) Département de la Somme

reproduction soumise à autorisation du titulaire des droits d'exploitation



Extrait du cadastre napoléonien (AD Somme ; 3 P 1240).

IVR22\_20048010413NUCA

Auteur de l'illustration : Isabelle Barbedor

(c) Région Hauts-de-France - Inventaire général ; (c) Département de la Somme  
reproduction soumise à autorisation du titulaire des droits d'exploitation





Plan de l'usine Cauvin-Yvose, vers 1868 (AD Somme ; 99 O 3469).

IVR22\_20048012001NUCA

Auteur de l'illustration : Isabelle Barbedor

(c) Ministère de la culture - Inventaire général ; (c) Département de la Somme ; (c) Région Hauts-de-France - Inventaire général

reproduction soumise à autorisation du titulaire des droits d'exploitation



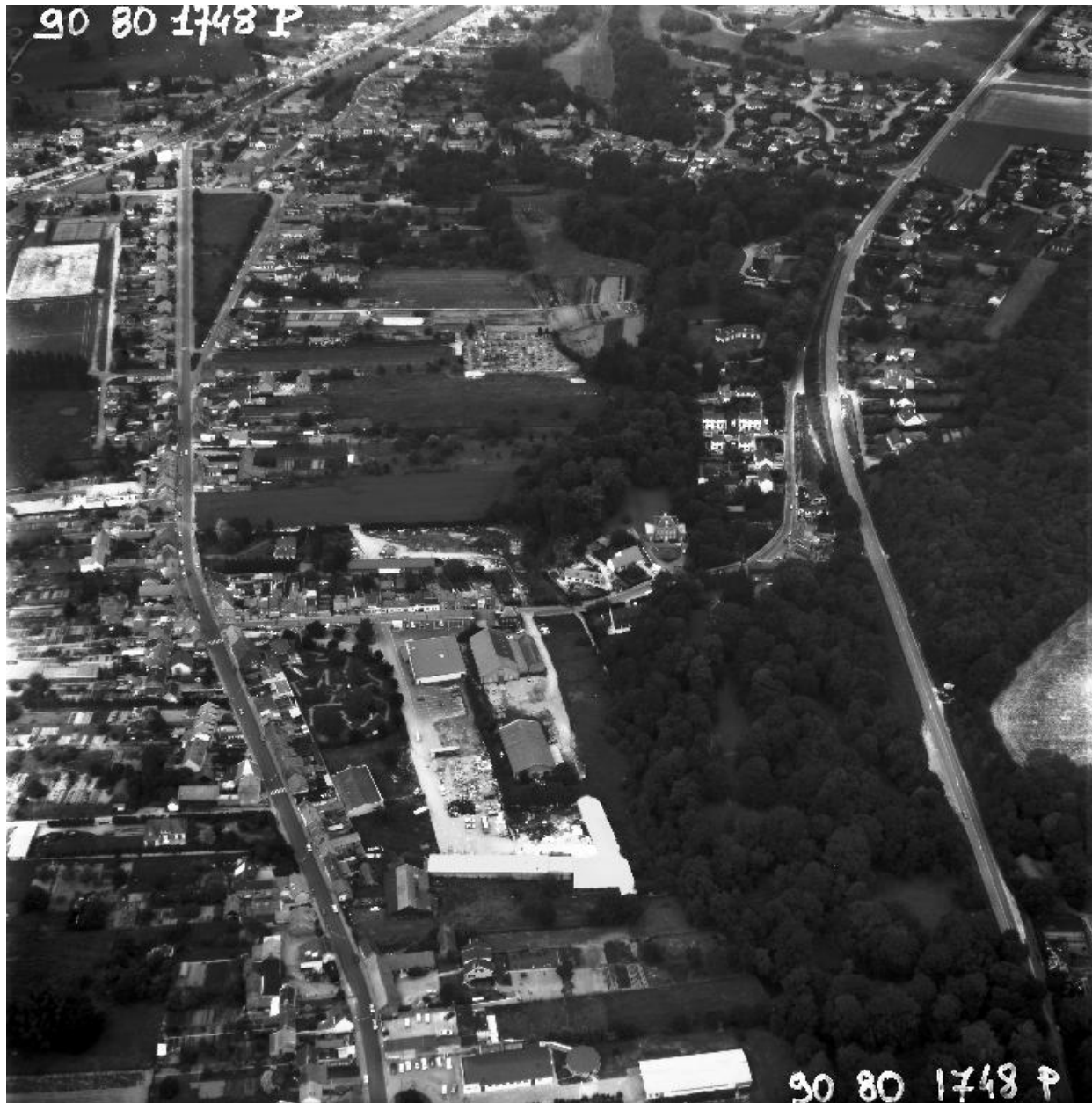


Vue aérienne, flanc sud-est.

IVR22\_19908001750P

Auteur de l'illustration : Phot'R

(c) Ministère de la culture - Inventaire général ; (c) AGIR-Pic  
reproduction soumise à autorisation du titulaire des droits d'exploitation



Vue aérienne, flanc sud.

IVR22\_19908001748P

Auteur de l'illustration : Phot'R

(c) Ministère de la culture - Inventaire général ; (c) AGIR-Pic  
reproduction soumise à autorisation du titulaire des droits d'exploitation



Atelier de fabrication, vestiges de l'élévation antérieure.

IVR22\_19898000300X

Auteur de l'illustration : Thierry Lefébure

(c) Ministère de la culture - Inventaire général ; (c) AGIR-Pic  
reproduction soumise à autorisation du titulaire des droits d'exploitation



Magasin industriel.

IVR22\_19898000305X

Auteur de l'illustration : Thierry Lefébure

(c) Ministère de la culture - Inventaire général ; (c) AGIR-Pic  
reproduction soumise à autorisation du titulaire des droits d'exploitation



Conciergerie.

IVR22\_19898000302X

Auteur de l'illustration : Thierry Lefébure

(c) Ministère de la culture - Inventaire général ; (c) AGIR-Pic  
reproduction soumise à autorisation du titulaire des droits d'exploitation



Logements d'ouvriers.

IVR22\_19898000303X

Auteur de l'illustration : Thierry Lefébure

(c) Ministère de la culture - Inventaire général ; (c) AGIR-Pic  
reproduction soumise à autorisation du titulaire des droits d'exploitation