

Hauts-de-France, Somme
Saleux
2 rue Jean-Jaurès

Ancien moulin puis filature Marest, Marest et Cie, Eugène Cosserat, Cosserat fils et Cie, devenue usine d'articles en caoutchouc Pirelli France Latex

Références du dossier

Numéro de dossier : IA00076456
Date de l'enquête initiale : 1985
Date(s) de rédaction : 1987, 2004
Cadre de l'étude : patrimoine industriel Somme, inventaire topographique Amiens métropole
Degré d'étude : étudié

Désignation

Dénomination : moulin, filature, usine d'articles en caoutchouc
Précision sur la dénomination : filature de lin
Appellation : filature Marest, filature Marest et Cie, filature Eugène Cosserat, filature Cosserat fils et Cie, Pirelli France Latex
Destinations successives : moulin, filature, usine d'articles en caoutchouc
Parties constituantes non étudiées : conciergerie, transformateur, cour, bâtiment d'eau, bureau, vestiaire d'usine, chaufferie, cheminée d'usine, salle des machines, transformateur, atelier de réparation, entrepôt industriel, voie ferrée, atelier de fabrication, hangar industriel, magasin industriel, laboratoire, logement patronal, étable à chevaux

Compléments de localisation

Milieu d'implantation : en village
Réseau hydrographique : la Selle
Références cadastrales : 1827, C, 244,245 ; 1827, D, 333, 334, 335, 345 ; 1983, A, 588, 608, 609, 1440 ; 1983, D, 535 à 550, 562

Historique

Documents figurés :

Le plan géométrique de 1805 et le cadastre napoléonien de 1827 (fig. 2) figurent plusieurs bâtiments (moulin, maison et dépendances) distribués par une cour, situés sur un îlot déterminé par un bras de la Selle (à l'est) et un canal de dérivation non cadastré (à l'ouest). Un plan du village réalisé vers 1868 (fig. 3) montre la disposition des bâtiments de la filature Cosserat, qui a fait l'objet de nombreux agrandissements et réaménagements.

Sources :

Les matrices cadastrales conservées aux archives départementales indiquent que les terrains appartiennent à M. Adeline (C 242 à 245, D 330 à 335, 342 et 345).
Les parcelles D 333 et C 244 deviennent la propriété de l'architecte Marest, puis d'Eugène Cosserat à partir de 1840, qui possède alors les parcelles D 334, 335, 342, 345, 347 à 349 et en 1849, les parcelles C 244, 245, D 333, ainsi que des parcelles voisines (D 260, 261, 357 et 358).
Le site devient la propriété d'Oscar Cosserat, filateur à Saleux, qui possède les parcelles C 240, 241, 244, 245 ; D 260, 261, 262, 268 à 275, 333, 334, 342, 345, 347 à 349, 358, 359, 360.
Entre 1883 et 1912, Cosserat fils et Cie est propriétaire des parcelles sur lesquelles se trouvent l'usine et les logements d'ouvriers : C 244, 245, D 333, 334, 335, 342, 344, 345, 347 à 349, 356 à 360, augmentées en 1884 des parcelles D 350, 351 et 587. En 1931, l'entreprise devient la S. A. R. L. Cosserat, 14 rue Jules-Lardièrre à Amiens. Les terrains annexes sont divisés entre Maurice et Philippe Cosserat, domiciliés à Amiens (le premier 16 rue Jules-Lardièrre, le second 21 rue

Delpech), propriétaires conjoints des parcelles D 348 à 351, 585 et 586, en 1912 et Philippe Cosserat Philippe, industriel, propriétaire des parcelles C 240, 241, D 260, 261 et 262 à 275, en 1914.

L'ensemble comprend le site de production, dont le détail se développe ci-dessous, et les propriétés Cosserat détaillées en annexe (cf. annexe 2).

Le site de production se développe sur les parcelles D 333 à 335 et 345 (à l'ouest de la Selle) et sur les parcelles C 244 et 245 (à l'est de la Selle).

A l'ouest de la Selle (D 333) une maison, déclarée comme construction neuve par l'architecte Marest en 1839, est agrandie vers 1849 pour Marest et Cie. La filature de lin, agrandie vers 1848, par l'architecte Marest, est remplacée par une construction nouvelle en 1855 réalisée pour Eugène Cosserat ; elle est agrandie en 1862, 1865 et 1878. Eugène Cosserat fait ensuite construire une maison (1855) ainsi que des logements (1858) et une forge (1861). En 1888, sont construits une serre et un magasin. L'année suivante les logements sont démolis. A l'ouest (D 345), une maison est déclarée comme construction neuve, en 1839.

Au sud (D 335), deux hangars sont déclarés comme construction neuve en 1866. Maison construite en 1863 Cosserat et consorts. A l'est de la Selle (C 244), six maisons sont déclarées comme constructions neuves par Marest et Cie et deviennent la propriété d'Eugène Cosserat, en 1849. Elles sont démolies en 1862, 1864 et 1866. Leur succède la construction d'un magasin, en 1876 (O. Cosserat), puis d'un magasin à lin, en 1917.

L'usine est ensuite agrandie en 1922 (matériel fixe), en 1923 (matériel fixe, maison et peignerie, peignerie, magasin, maison du directeur), en 1924 (peignage et buanderie), puis en en 1926 (forge et ferblanterie, magasins, bâtiment abritant la machine à vapeur, filature à sec, bascule, atelier de menuiserie, atelier de préparation, séchoir à air libre, hangar, cheminée, chute d'eau, voie ferrée et pont tournant). Une forge et un atelier de réparation sont construits en 1930. Le détail des bâtiments composants l'usine en 1929 est donné dans la matrice (cf. annexe 1).

Un procès-verbal d'épreuve dressé à Rouen le 4 juillet 1845 et conservé aux archives départementales (Mgl 96829) concerne une chaudière et deux bouilleurs en tôle fabriqués par le chaudronnier Renaud et une enveloppe de deux cylindres en fonte fabriquée par le rouennais Lacroix, pour Louis Marest et Cie à Saleux.

Travaux historiques :

Selon le recensement établi en 1985 par B. Dufournier, un site hydraulique est transformé en filature de lin vers 1840 et exploité par divers membres de la famille Cosserat. La production a été ensuite étendue au chanvre et à l'étope, attestée en 1871, avec adjonction d'une unité de blanchiment en 1914. Les agrandissements sont attestés par des dates portées : chaufferie 1880, conciergerie 1881, bâtiment non défini 1889, bureau 1903, salle des machines et cheminée 1912, ateliers de fabrication 1919, 1920, 1923, atelier de réparation 1930, transformateur 1941, et vestiaires 1951 et 1956. Après la fermeture de l'usine textile Cosserat et fils en 1956, l'usine a été reprise par Pirelli, et transformée en usine d'articles de caoutchouc, avec une unité de literie construite au sud (3e quart 20e siècle).

Equipement industriel et machines :

Le dossier mentionne un moulin à eau, une machine à vapeur, 23 métiers, 2880 broches, en 1850, 120 ch. thermiques, 25 ch. Hydrauliques en 1871.

Effectifs :

L'usine textile compte 200 ouvriers en 1850, 378 ouvriers dont 38 moins de 16 ans, en 1871 et 320 ouvriers en 1939. L'usine Pirelli emploie plus de 100 salariés, en 1962 et 235 salariés, en 1986.

Existence d'un fonds d'archives privées.

Des notes complémentaires indiquent que la filature de coton créée en 1791 est rachetée sous la Restauration par le rouennais Adeline. Lui succède la filature de lin créée en 1840 par Eugène Cosserat et Marest (Crampon). Mention d'une roue Sagebien, en 1871 et d'un groupe électrogène autonome, en 1941.

Période(s) principale(s) : 4e quart 19e siècle, 1er quart 20e siècle, 2e quart 20e siècle, 3e quart 20e siècle

Dates : 1880 (porte la date), 1881 (porte la date), 1889 (porte la date), 1903 (porte la date), 1912 (porte la date),

1914 (daté par source), 1919 (porte la date), 1920 (porte la date), 1923 (porte la date), 1930 (porte la date), 1941 (porte la date), 1951 (porte la date), 1956 (porte la date)

Description

Important ensemble essentiellement en brique et en rez-de-chaussée :

Conciergerie à 1 étage carré et étage de comble, baies en anse de panier, prolongée d'un corps de bâtiment à 2 étages carrés, élévation antérieure aveugle.

Atelier de réparation (1) à essentage de planches, brique et pan de bois, 1 étage carré.

Magasin industriel, à baies plein-cintre, avec bureau en retour d'équerre.

Vestiaire, à toit en terrasse

Chaufferie (1), sous toits à longs pans et croupes, prolongée d'ateliers de fabrication à toit en shed, charpente en bois apparente.

Unité de literie en rez-de-chaussée en essentage de tôle.

Au nord, ateliers de réparation (2) et ateliers de fabrication à toit de shed et charpente métallique apparente.

Éléments descriptifs

Matériau(x) du gros-oeuvre, mise en oeuvre et revêtement : brique ; essentage de planches ; essentage de tôle ; béton armé ; pan de bois

Matériau(x) de couverture : tuile mécanique, verre en couverture, tôle ondulée, ciment amiante en couverture, matériau synthétique en couverture

Étage(s) ou vaisseau(x) : 2 étages carrés, étage de comble

Couvrements : charpente métallique apparente ; charpente en bois apparente

Type(s) de couverture : terrasse ; toit à longs pans, pignon couvert ; shed ; croupe

Escaliers :

Énergies : énergie hydraulique ; énergie thermique ; énergie électrique

Statut, intérêt et protection

Ce dossier de repérage du patrimoine industriel, établi en 1985 a été mis à jour et enrichi en 2004, dans le cadre de l'inventaire topographique d'Amiens métropole.

Intérêt de l'œuvre : à signaler

Éléments remarquables : atelier de fabrication

Statut de la propriété : propriété privée ()

Présentation

Comme de nombreux moulins existant sur les rives de la Selle, le site est transformé en filature par un manufacturier, ici, comme pour la filature voisine de Poiret-Trépagne, il s'agit du négociant rouennais Adeline, qui établit une filature en 1791.

L'architecte Marest et Eugène Cosserat en font l'acquisition à partir de 1839. A l'ouest de la Selle, la filature de lin est agrandie vers 1848, par l'architecte Marest ; en 1850, elle compte 23 métiers, 2880 broches et emploie 200 ouvriers. Une nouvelle filature est construite en 1855 pour Eugène Cosserat, qui fait également construire une maison (1855) ainsi que des logements (1858) et une forge (1861). La filature est agrandie de 1862 à 1865, puis en 1878. La production est ensuite étendue au chanvre et à l'étaupe, attestée en 1871, date à laquelle l'usine emploie 378 ouvriers dont 38 moins de 16 ans. L'usine est à nouveau agrandie d'une chaufferie (1880), d'une conciergerie (1881), d'un magasin (1889), d'un bureau (1903) et d'une salle des machines et cheminée (1912).

A l'est de la Selle, les six maisons déclarées comme constructions neuves par Marest et Cie, en 1849, sont démolies de 1862 à 1866. Un magasin sera construit à leur emplacement, en 1876, à l'initiative d'Oscar Cosserat. Un magasin à lin est également construit en 1917.

La filature est reconstruite et agrandie en 1922 (matériel fixe), en 1923 (matériel fixe, maison et peignerie, peignerie, magasin, maison du directeur), en 1924 (peignage et buanderie), puis en 1926 (forge et ferblanterie, magasins, bâtiment abritant la machine à vapeur, filature à sec, bascule, atelier de menuiserie, atelier de préparation, séchoir à air libre, hangar, cheminée, chute d'eau, voie ferrée et pont tournant), enfin en 1930 (forge et un atelier de réparation) et en 1941 (transformateur 1941).

Les vestiaires sont construits en 1951 et 1956, date de la fermeture de l'usine textile Cosserat et fils et de la reprise par Pirelli, qui transforme la filature en usine d'articles de caoutchouc, avec une unité de literie construite au sud.

Plusieurs cités ouvrières sont construites pour les Cosserat qui font également l'acquisition de plusieurs maisons dans le village, dont [Le Coq et la cour Alfred-Minard](#), [Le Lézard et la cour Narcisse-Minard](#).

Références documentaires

Documents d'archive

- AD Somme. Série M ; M 96855. **Déclarations et autorisations d'appareils à vapeur.**
- AD Somme. Série P ; 3 P 724/2. **Saleux-Salouël. Etat de sections**, [s.d].
- AD Somme. Série P ; 3 P 724/3. **Saleux-Salouël. Matrices des propriétés foncières 1827-1914.**
- AD Somme. Série P ; 3 P 724/8. **Saleux. Matrices des propriétés bâties 1882.**
- AD Somme. Série P ; 3 P 724/9. **Saleux. Matrices des propriétés bâties 1911.**

Documents figurés

- **Saleux. Plan par masses de cultures**, dessin, Cardinet géomètre, 1805 (AD Somme ; 3 P 1109).
- **Saleux. Plan cadastral, sections B, C et D**, dessin, vers 1805 (AD Somme ; 3 P 1240).
- **Extrait du plan du village de Saleux figurant les usines Poiret-Trépagne et Cosserat** (AD Somme ; Série O).
- **Filature à Saleux**, en-tête de papier à lettre, [1901] (AD Somme ; M 96855).

Bibliographie

- CRAMPON, Maurice. **Le canton de Boves**. CNDP, 1980.
p. 102

Annexe 1

Détail des bâtiments composant l'usine textile, en 1929 (AD Somme ; 3 P 724/9)

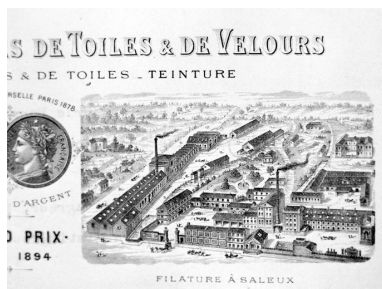
- Magasin aux fils
- Forge et atelier de réparation
- Ateliers de peignerons
- Atelier de ferblantier
- Générateurs, séchoirs et cheminée
- Filature au mouillé et dévidage
- Roue hydraulique et chute d'eau
- Halle aux fils
- Bureau
- Appentis de la scie
- Magasin à ferrailles
- Bâtiment de la machine à vapeur
- Filature au sec
- Annexe
- Bascule et buanderie
- Menuiserie à main (détruite en 1931)
- Nettoyage (détruit en 1931)
- Atelier de préparation
- Compresseur
- Pompe à incendie
- Magasin aux huiles
- Corderie
- Peignage ancien
- Peignage nouveau
- Magasin aux matières premières
- Hangar à sous-produits
- Magasin aux étoupes
- Magasin
- Magasin et appentis
- Magasin aux essences
- Séchoir à air libre
- Hangar aux déchets
- Garage à auto et magasins
- Local pour pompes à incendie
- Voies ferrées extérieures
- Terrain industriel
- Habitation du directeur
- Buanderie et dépendances

Annexe 2

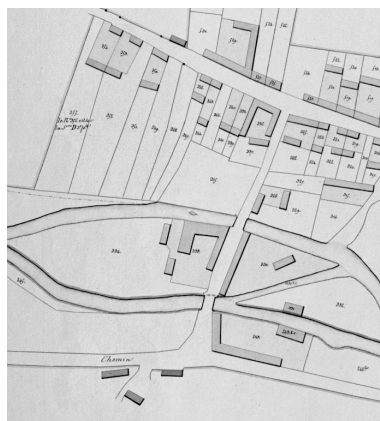
Les propriétés des Cosserat à Saleux (AD Somme ; 3P 724/3 à 9)

- Parcelles C 240 et 241-une maison et jardin de plaisance acquis à M. Bailleul, directeur des Droits Réunis, vers 1858 par Oscar Cosserat.
- Parcelle C 242-jardin d'agrément
- Parcelle D 207 : Grande Rue-ancienne école de filles transformée en logements, acquis avant 1931 (cf. dossier)
- Parcelles D 260 et 261-maison cour et jardin acquis à M. Carette, maire de Saleux. Eugène Cosserat fait construire un chalet (260) et une maison (261) en 1857. Devient la propriété de Philippe Cosserat, en 1914. Le chalet est démoli en 1926.
- Parcelles D 262 et 264- maisons existantes acquises par Oscar Cosserat en 1881, démolies et remplacées l'année suivante par une construction nouvelle. Devient la propriété de Philippe Cosserat en 1914.
- Parcelle D 266-maison, acquise par Philippe Cosserat en 1914.
- Parcelles D 268 et 269 -maison, cour et jardin acquis vers 1879 par Oscar Cosserat. Devient la propriété de Philippe Cosserat en 1914.
- Parcelles D 270 et 271 -maison, cour et jardin appartenant à Oscar Cosserat.
- Parcelles D 272 et 273-maison, cour et jardin acquis par Oscar Cosserat vers 1858 à M. Bailleul, directeur des Droits Réunis. -maison construite en 1872-maison et serre déclarées comme constructions neuves en 1889. Les deux maisons, serre, écurie et remise appartiennent à Ph. Cosserat en 1914.
- Parcelles D 274 et 275 -maison, cour et jardin appartenant à Oscar Cosserat.
- Parcelle D 327 : rue de la fabrique-4 maisons (1-3, 5-7, 9, 11-13).
- Parcelle D 343 -maison construite en 1876
- Parcelle D 346 : Grande Rue-appartient au charpentier J. L. Minard, en 1826. Il y construit deux maisons vers 1857 (date d'imposition) et en 1858 ; l'une d'entre elle est agrandie en 1863. La propriété est vendue à Cosserat en 1860.Les matrices de 1911 font mention de la Cour Alfred Minard (1 et 3, 2) et de la maison, dite Le Coq.4 maisons en 1920 et 1929
- Parcelle D 347 -maison déclarée comme construction nouvelle en 1849.
- Parcelle D 348 -maison déclarée comme construction nouvelle en 1857-2 maisons déclarées comme constructions nouvelles en 1860 (acquises par Cosserat)Les matrices de 1911 font mention de la Cour Narcisse Minard et de la maison, dite Le Léopard.
- Parcelle D 349 : Grande Rue -cité Saint-Jean (cf. dossier)
- Parcelle D 350 -maison construite en 1884, acquise par M et Ph. Cosserat en 1912 et démolie en 1926.
- Parcelle D 352 -maison déclarée comme construction nouvelle en 1836.
- Parcelle D 353 : Grande Rue-maison, dite Le Serrurier, acquise par M et Ph. Cosserat en 1912.
- Parcelle D 354 : Grande Rue-maison agrandie en 1883 et acquise par M et Ph. Cosserat en 1917-maison, dite Le Café, acquise en 1931-Cour Valencourt, acquise en 1931-Cour Barlet, acquise en 1931.
- Parcelles D 357 à 359 : La Cité (cf. dossier)-acquis par Eugène Cosserat vers 1860
- Parcelle D 360-jardin appartenant à Oscar Cosserat en 1881.
- Parcelle D 519-Cour Delhomel (1, 2-3)
- Parcelle D 521 : Grande Rue-maisons construites en 1887 par Delhomel-Joly. Le CrabeLe Sagittaire. Les Gémeaux. L'Hiver. Le Printemps. La Vierge. L'Été. Acquises par M et P Cosserat en 1921.
- Parcelle D 525 : Grande Rue-Cour Dupont (1 et 2)-Maison Léon-Quin : 2 maisons
- Parcelle D 529 : Grande Rue-Cour Sagnier : 2 maisons
- Parcelle D 585b : Grande Rue-Maison Bouffet : 3 maisons
- Parcelle E 586 : cité Saint-Pierre (cf. dossier)-appartient à Cosserat fils et Cie en 1883.

Illustrations



Filature à Saleux. En-tête de papier à lettre, vers 1901 (AD Somme ; M 96855).
Phot. Benoît Dufournier (reproduction)
IVR22_19888000365XB



Extrait du cadastre napoléonien (AD Somme ; 3 P 1240).
Phot. Isabelle Barbedor
IVR22_20048010385NUC4A



- | | |
|---|--|
| 1. Conciergerie (1881) et bâtiment (1889) | 7. Atelier de préparation |
| 2. Filature mouillée | 7b. Courtoie |
| 2a. Bâtiment d'eau | 8. Peignage (1920 et 1923) |
| 3. Expédition, ventrière (1951) et bureaux (1903) | 9. Logement patronal |
| 4. Filature au sec (1919) | 10. Ecuries |
| 5. Magasins à lin et chanvre (1914-1920) | 11. Chauffage et cheminée d'usine (1912) |
| 6. Atelier de mécanique (1930) | 12. Nouvelle chaufferie |
| A. Atelier de mécanique (1890 ca.) | C. Associer chauffage (1889) |

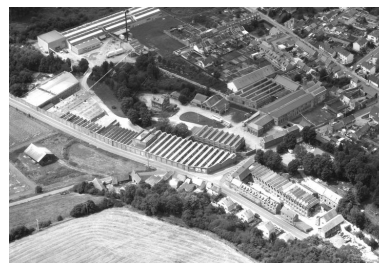
Plan du site.
Dess. Isabelle Barbedor
IVR22_20048010386NUDA



Vue aérienne, flanc nord-ouest, usine à gauche de l'image.
Phot. Phot'R
IVR22_19888001368P



Vue aérienne, flanc ouest.
Phot. Phot'R
IVR22_19888001367P



Vue aérienne, flanc nord-ouest.
Phot. Phot'R
IVR22_19888001369P



Vue de situation depuis l'est.
Phot. Benoît Dufournier
IVR22_19878000079Z



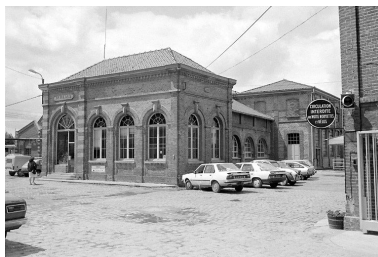
Conciergerie (date portée : 1881), vue du nord-est.
Phot. Benoît Dufournier
IVR22_19878000087Z



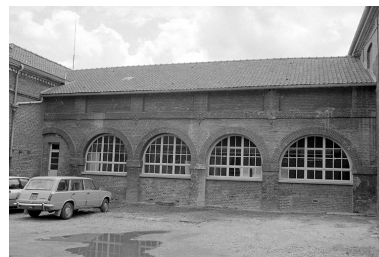
Conciergerie et ateliers (dates portées 1881 et 1889), vue du sud-est.
Phot. Benoît Dufournier
IVR22_19878000094Z



Vue intérieure : escalier.
Phot. Benoît Dufournier
IVR22_19878000461Z



Bureau (date portée
1903), vue du nord-est.
Phot. Benoît Dufournier
IVR22_19878000088Z



Ancienne salle d'expédition.
Phot. Benoît Dufournier
IVR22_19878000095Z



Atelier de fabrication : vue intérieure.
Phot. Benoît Dufournier
IVR22_19878000469Z



Atelier de fabrication : vue intérieure.
Phot. Benoît Dufournier
IVR22_19878000463Z



Atelier.
Phot. Benoît Dufournier
IVR22_19878000077Z



Atelier de mécanique (1930).
Phot. Benoît Dufournier
IVR22_19878000078Z



Bâtiment d'eau et
atelier de fabrication.
Phot. Benoît Dufournier
IVR22_19878000096Z



Transformateur : vue intérieure.
Phot. Benoît Dufournier
IVR22_19878000467Z



Entrée de l'usine, rue
Jean-Catelas, en 2004.
Phot. Isabelle Barbedor
IVR22_20048010468NUC4A



Maisons acquises par Cosserat,
152, 154 rue Jean-Catelas.
Phot. Isabelle Barbedor
IVR22_20048010472NUCA



Maisons, 152, 154 rue Jean-Catelas.
Détail sur la plaque : le Flambeau.
Phot. Isabelle Barbedor
IVR22_20048010473NUCA



Maisons, 152, 154 rue Jean-Catelas.
Détail sur la plaque : la Gerbe.
Phot. Isabelle Barbedor
IVR22_20048010474NUCA



Maisons ouvrières, dites Cour
Minard, 156 à 162 rue Jean-Catelas.
Acquises par Cosserat en 1929.
Phot. Isabelle Barbedor
IVR22_20048010471NUCA



Maisons ouvrières, dites Cour
Minard, 156 à 162 rue Jean-Catelas.
Détail sur la plaque : Le Coq.
Phot. Isabelle Barbedor
IVR22_20048010476NUCA



Maisons ouvrières, dites Cour
Minard, 156 à 162 rue Jean-Catelas.
Détail sur la plaque : Le Léopard.
Phot. Isabelle Barbedor
IVR22_20048010475NUCA

Dossiers liés

Oeuvre(s) partie(s) constituante(s) étudiée(s) : Cité ouvrière Cosserat, dite Cité Saint-Pierre (IA80003377) Hauts-de-France, Somme, Saleux, rue Saint-Pierre

Oeuvre(s) partie(s) constituante(s) étudiée(s) : Cité ouvrière Cosserat, dite Cité Saint-Jean (IA80003376) Hauts-de-France, Somme, Saleux, 172 à 182 rue Jean-Catelas

Oeuvre(s) partie(s) constituante(s) étudiée(s) : Cité ouvrière Cosserat, dite La Cité, puis Cité Saint-Maurice (IA80003375) Hauts-de-France, Somme, Saleux, rue Saint-Maurice

Dossiers de synthèse :

Le patrimoine industriel de la Somme (IA80000968)

Les usines textiles dans la Somme (IA80000973)

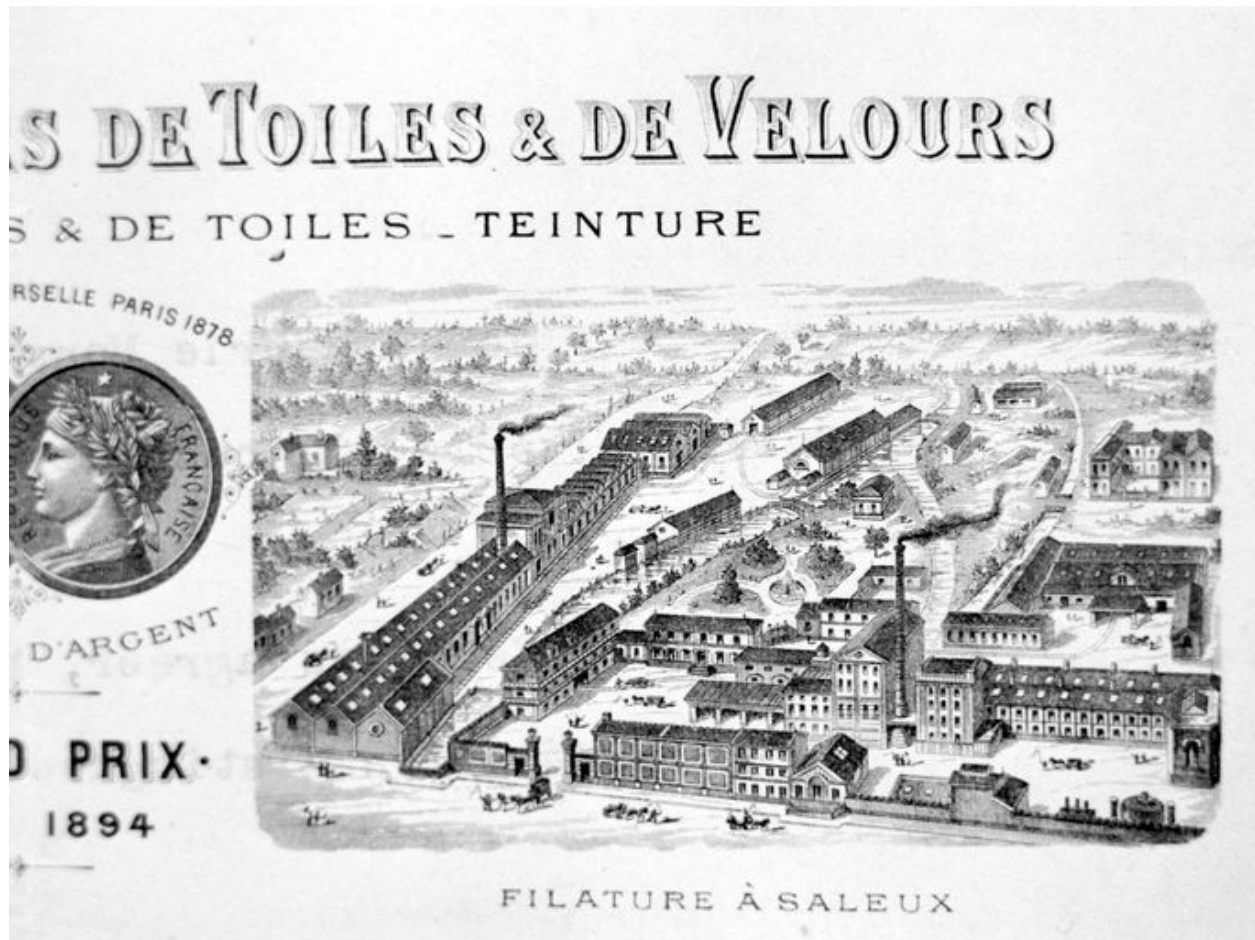
Oeuvre(s) contenue(s) :

Oeuvre(s) en rapport :

Le village de Saleux (IA80002436) Hauts-de-France, Somme, Saleux

Auteur(s) du dossier : Benoît Dufournier, Isabelle Barbedor

Copyright(s) : (c) Région Hauts-de-France - Inventaire général

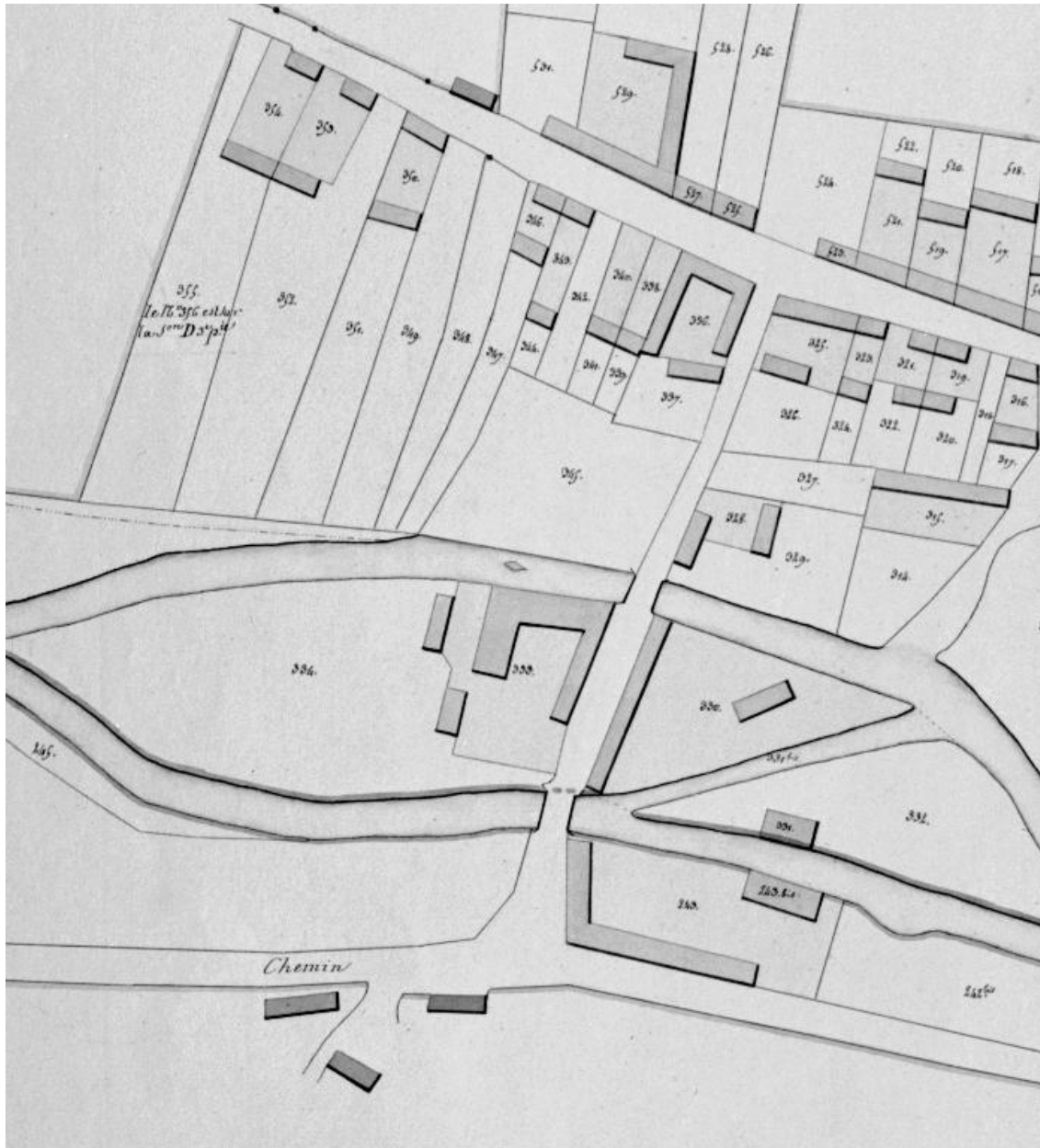


Filature à Saleux. En-tête de papier à lettre, vers 1901 (AD Somme ; M 96855).

IVR22_19888000365XB

Auteur de l'illustration : Benoît Dufournier (reproduction)

(c) Région Hauts-de-France - Inventaire général ; (c) Département de la Somme
reproduction soumise à autorisation du titulaire des droits d'exploitation



Extrait du cadastre napoléonien (AD Somme ; 3 P 1240).

IVR22_20048010385NUC4A

Auteur de l'illustration : Isabelle Barbedor

(c) Région Hauts-de-France - Inventaire général ; (c) Département de la Somme
reproduction soumise à autorisation du titulaire des droits d'exploitation



- | | |
|--|---|
| 1. Conciergerie (1881) et bâtiment (1889) | 7. Atelier de préparation |
| 2. Filature mouillée | 7b Carderie |
| 2b Bâtiment d'eau | 8. Peignage (1920 et 1923) |
| 3. Expédition, vestiaire (1951) et bureau (1903) | 9. Logement patronal |
| 4. Filature au sec (1919) | 10. Ecuries |
| 5. Magasins à lin et chanvre (1914-1920) | 11. Chaufferie et cheminée d'usine (1912) |
| 6. Atelier de mécanique (1930) | 12. Nouvelle chaufferie |
| A. Atelier de mécanique (1930 ca) | C Ancienne chaufferie (1880) |

Plan du site.

IVR22_20048010386NUDA

Auteur de l'illustration : Isabelle Barbedor

(c) Région Hauts-de-France - Inventaire général

reproduction soumise à autorisation du titulaire des droits d'exploitation



Vue aérienne, flanc nord-ouest, usine à gauche de l'image.

IVR22_19888001368P

Auteur de l'illustration : Phot'R

(c) Ministère de la culture - Inventaire général ; (c) AGIR-Pic
reproduction soumise à autorisation du titulaire des droits d'exploitation

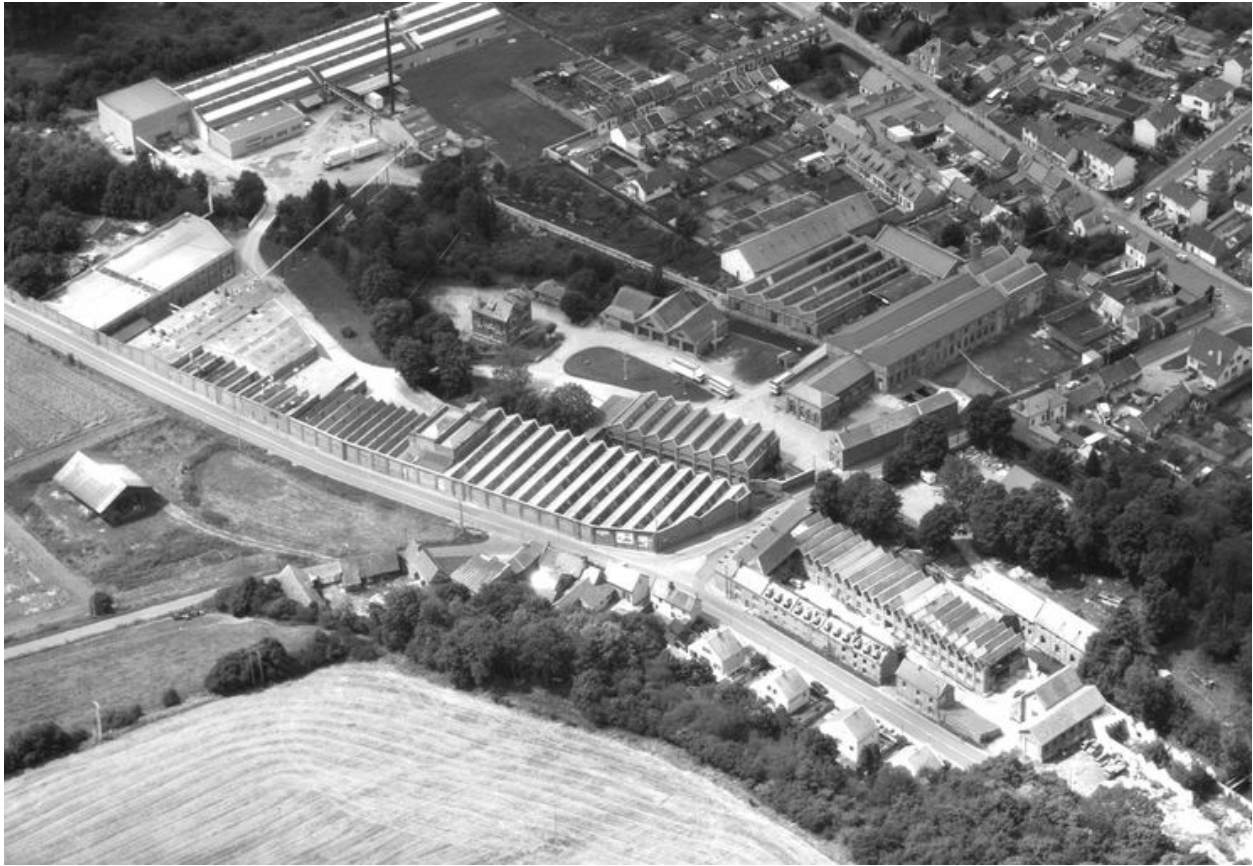


Vue aérienne, flanc ouest.

IVR22_19888001367P

Auteur de l'illustration : Phot'R

(c) Ministère de la culture - Inventaire général ; (c) AGIR-Pic
reproduction soumise à autorisation du titulaire des droits d'exploitation



Vue aérienne, flanc nord ouest.

IVR22_19888001369P

Auteur de l'illustration : Phot'R

(c) Ministère de la culture - Inventaire général ; (c) AGIR-Pic
reproduction soumise à autorisation du titulaire des droits d'exploitation



Vue de situation depuis l'est.

IVR22_19878000079Z

Auteur de l'illustration : Benoît Dufournier

(c) Région Hauts-de-France - Inventaire général

reproduction soumise à autorisation du titulaire des droits d'exploitation



Conciergerie (date portée : 1881), vue du nord-est.

IVR22_19878000087Z

Auteur de l'illustration : Benoît Dufournier

(c) Région Hauts-de-France - Inventaire général

reproduction soumise à autorisation du titulaire des droits d'exploitation



Conciergerie et ateliers (dates portées 1881 et 1889), vue du sud-est.

IVR22_1987800094Z

Auteur de l'illustration : Benoît Dufournier

(c) Région Hauts-de-France - Inventaire général

reproduction soumise à autorisation du titulaire des droits d'exploitation



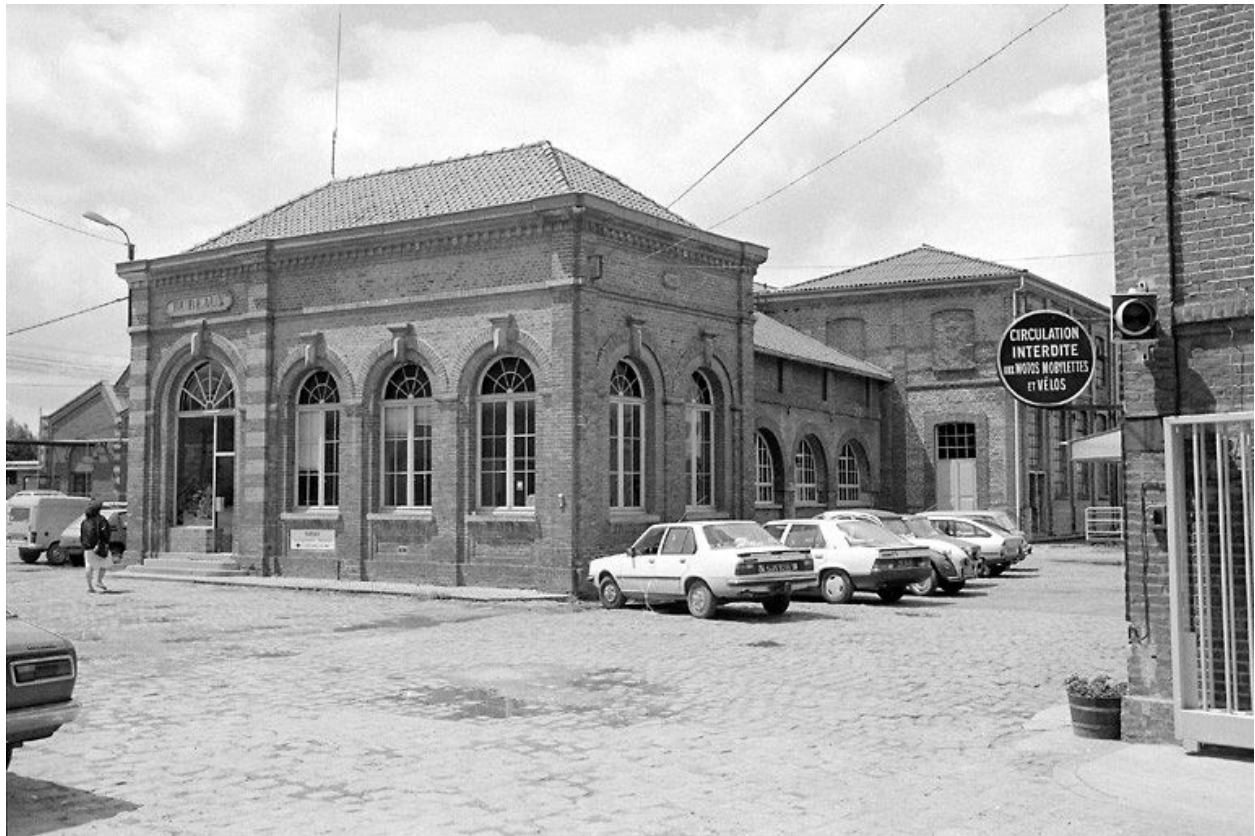
Vue intérieure : escalier.

IVR22_19878000461Z

Auteur de l'illustration : Benoît Dufournier

(c) Région Hauts-de-France - Inventaire général

reproduction soumise à autorisation du titulaire des droits d'exploitation



Bureau (date portée 1903), vue du nord-est.

IVR22_1987800088Z

Auteur de l'illustration : Benoît Dufournier

(c) Région Hauts-de-France - Inventaire général

reproduction soumise à autorisation du titulaire des droits d'exploitation



Ancienne salle d'expédition.

IVR22_1987800095Z

Auteur de l'illustration : Benoît Dufournier

(c) Région Hauts-de-France - Inventaire général

reproduction soumise à autorisation du titulaire des droits d'exploitation



Atelier de fabrication : vue intérieure.

IVR22_19878000469Z

Auteur de l'illustration : Benoît Dufournier

(c) Région Hauts-de-France - Inventaire général

reproduction soumise à autorisation du titulaire des droits d'exploitation



Atelier de fabrication : vue intérieure.

IVR22_19878000463Z

Auteur de l'illustration : Benoît Dufournier

(c) Région Hauts-de-France - Inventaire général

reproduction soumise à autorisation du titulaire des droits d'exploitation



Atelier.

IVR22_19878000077Z

Auteur de l'illustration : Benoît Dufournier

(c) Région Hauts-de-France - Inventaire général

reproduction soumise à autorisation du titulaire des droits d'exploitation



Atelier de mécanique (1930).

IVR22_19878000078Z

Auteur de l'illustration : Benoît Dufournier

(c) Région Hauts-de-France - Inventaire général

reproduction soumise à autorisation du titulaire des droits d'exploitation



Bâtiment d'eau et atelier de fabrication.

IVR22_1987800096Z

Auteur de l'illustration : Benoît Dufournier

(c) Région Hauts-de-France - Inventaire général

reproduction soumise à autorisation du titulaire des droits d'exploitation



Transformateur : vue intérieure.

IVR22_19878000467Z

Auteur de l'illustration : Benoît Dufournier

(c) Région Hauts-de-France - Inventaire général

reproduction soumise à autorisation du titulaire des droits d'exploitation



Entrée de l'usine, rue Jean-Catelas, en 2004.

IVR22_20048010468NUC4A

Auteur de l'illustration : Isabelle Barbedor

(c) Région Hauts-de-France - Inventaire général

reproduction soumise à autorisation du titulaire des droits d'exploitation



Maisons acquises par Cosserat, 152, 154 rue Jean-Catelas.

IVR22_20048010472NUCA

Auteur de l'illustration : Isabelle Barbedor

(c) Région Hauts-de-France - Inventaire général

reproduction soumise à autorisation du titulaire des droits d'exploitation



Maisons, 152, 154 rue Jean-Catelas. Détail sur la plaque : le Flambeau.

IVR22_20048010473NUCA

Auteur de l'illustration : Isabelle Barbedor

(c) Région Hauts-de-France - Inventaire général

reproduction soumise à autorisation du titulaire des droits d'exploitation



Maisons, 152, 154 rue Jean-Catelas. Détail sur la plaque : la Gerbe.

IVR22_20048010474NUCA

Auteur de l'illustration : Isabelle Barbedor

(c) Région Hauts-de-France - Inventaire général

reproduction soumise à autorisation du titulaire des droits d'exploitation



Maisons ouvrières, dites Cour Minard, 156 à 162 rue Jean-Catelas. Acquisées par Cosserat en 1929.

IVR22_20048010471NUCA

Auteur de l'illustration : Isabelle Barbedor

(c) Région Hauts-de-France - Inventaire général

reproduction soumise à autorisation du titulaire des droits d'exploitation



Maisons ouvrières, dites Cour Minard, 156 à 162 rue Jean-Catelas. Détail sur la plaque : Le Coq.

IVR22_20048010476NUCA

Auteur de l'illustration : Isabelle Barbedor

(c) Région Hauts-de-France - Inventaire général

reproduction soumise à autorisation du titulaire des droits d'exploitation



Maisons ouvrières, dites Cour Minard, 156 à 162 rue Jean-Catelas. Détail sur la plaque : Le Lézard.

IVR22_20048010475NUCA

Auteur de l'illustration : Isabelle Barbedor

(c) Région Hauts-de-France - Inventaire général

reproduction soumise à autorisation du titulaire des droits d'exploitation