

Hauts-de-France, Nord
Saint-Amand-les-Eaux

Anciens abattoirs de Saint-Amand (détruit)

Références du dossier

Numéro de dossier : IA59005016
Date de l'enquête initiale : 2012
Date(s) de rédaction : 2014
Cadre de l'étude : inventaire topographique Saint-Amand-les-Eaux
Degré d'étude : étudié

Désignation

Dénomination : abattoir

Compléments de localisation

Milieu d'implantation :
Références cadastrales :

Historique

Vers 1875, une enquête sur des abattoirs est menée afin de définir la nécessité de construire un abattoir et de connaître les composantes de ce type de construction. Le projet de concession pour un abattoir public est réalisé en 1879. Un emprunt de 100 000 francs pour l'achat du terrain est autorisé par le préfet en novembre 1880.

L'architecte valenciennois Pierre-Joseph Dautel propose un premier plan pour l'abattoir en 1881, qu'il remanie légèrement suite aux remarques de la commission départementale des bâtiments civils. L'adjudication est donnée en mars 1881 et la réception définitive des travaux est réalisée deux ans après, en mars 1883.

Le premier plan proposé par l'architecte comprend une bouverie (logement boeufs) et porcheries, des échaudoirs (endroit où l'on ébouillante/échaude les animaux après abattage), des bruloirs, des latrines, un aqueduc et un logement de concierge. Le rapport de l'architecte de la commission départementale des bâtiments civils fait quelques observations : il propose le déplacement des échaudoirs et bouveries, exposés aux sud-ouest sur le plan, ce qui peut générer un inconvénient de conservation des viandes, ainsi que le déplacement de la bascule. Il propose de rajouter au devis "l'affleurement" des voûtes des bouveries et préconise une charpente spéciale pour le service de treuils des échaudoirs.

Il semble que la disposition au sud-ouest ait été conservée.

La maison du concierge bordait la rue, abritait le bureau, et constituait l'accès à l'abattoir. A l'arrière de cette maison, trois ensembles situés les uns derrière les autres composaient l'abattoir ; le premier était composé de deux édifices en brique au toit débordant en tuile, implantés côte à côte autour d'une cour, abritant les échaudoirs. Derrière ces premiers bâtiments, deux autres édifices semblables, mais sans cour abritaient les étables à veaux, la bergerie et les porcheries autour des brûleries situées au centre.

Le plan indique en bleu deux édicules situés dans les angles de la parcelle destinés à être construits plus tard et à accueillir échaudoir et écuries à chevaux.

L'abattoir, construit près du pont de la Scarpe, au bout de la rue Condé, est détruit à une date inconnue.

Période(s) principale(s) : 4e quart 19e siècle

Auteur(s) de l'oeuvre : Pierre-Joseph Dautel (architecte, attribution par source), Bonnet (entrepreneur, attribution par source)

Description

Éléments descriptifs

Énergies :

Typologies et état de conservation

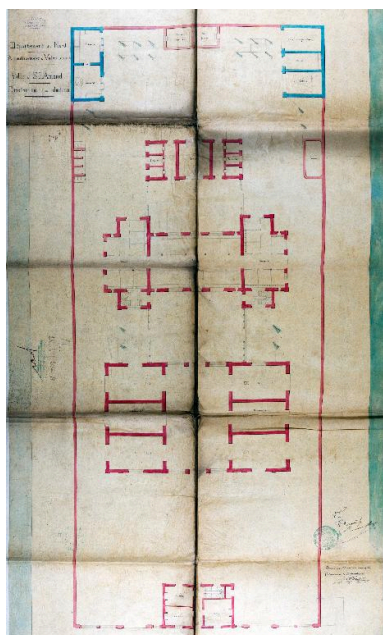
État de conservation : détruit

Références documentaires

Documents d'archive

- AD Nord. Série 2O 525 / pièce 147 : Plans de l'abattoir.
- AD Nord. Série J 1438 / M3 : l'abattoir.

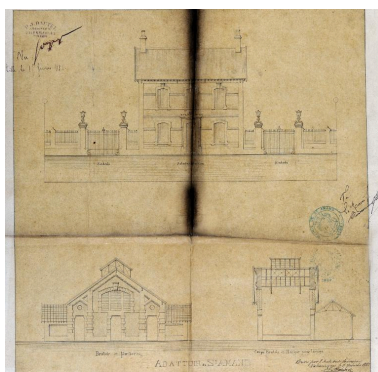
Illustrations



Plan de l'abattoir, Dautel architecte, 1881 (AD Nord Série 2O525/147).

Phot. Pierre Thibaut

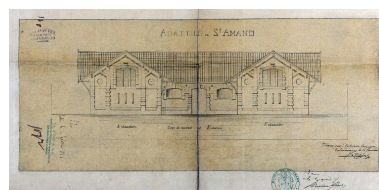
IVR31_20135900093NUCA



Façades du bureau et des ateliers de l'abattoir, Dautel architecte, 1881 (AD Nord Série 2O 525/147).

Phot. Pierre Thibaut

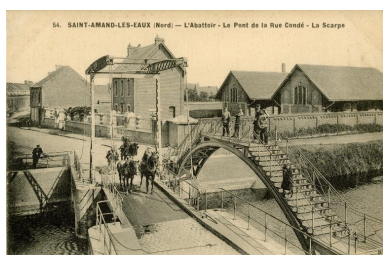
IVR31_20135900094NUCA



Façade de l'ensemble abritant échaudoirs et écuries, Dautel architecte, 1881 (AD Nord Série 2O 525/147).

Phot. Pierre Thibaut

IVR31_20135900095NUCA



La maison du concierge et le premier ensemble d'échaudoirs de l'abattoir, carte postale sans date (Médiathèque Saint-Amand-les-Eaux).

IVR31_20135908092NUCA

Dossiers liés

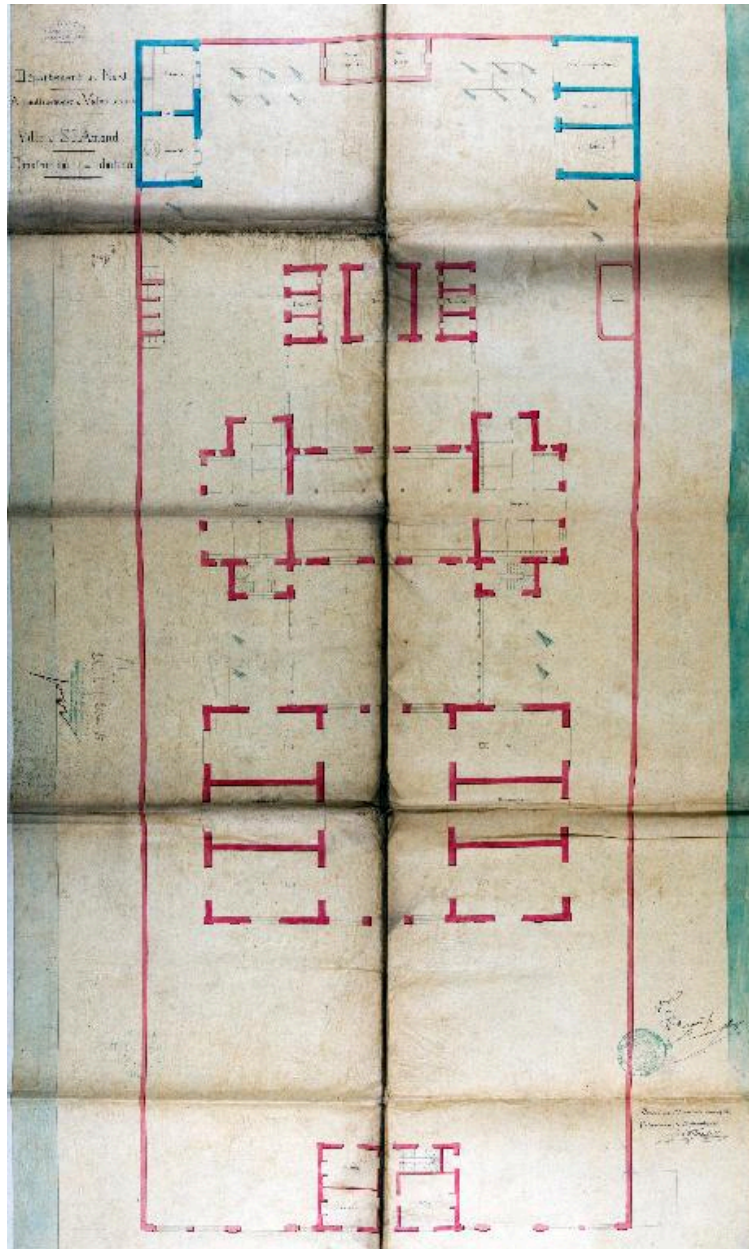
Dossiers de synthèse :

Ville (IA59004994) Nord-Pas-de-Calais, Nord, Saint-Amand-les-Eaux

Oeuvre(s) contenue(s) :

Auteur(s) du dossier : Sophie Luchier

Copyright(s) : (c) Région Hauts-de-France - Inventaire général



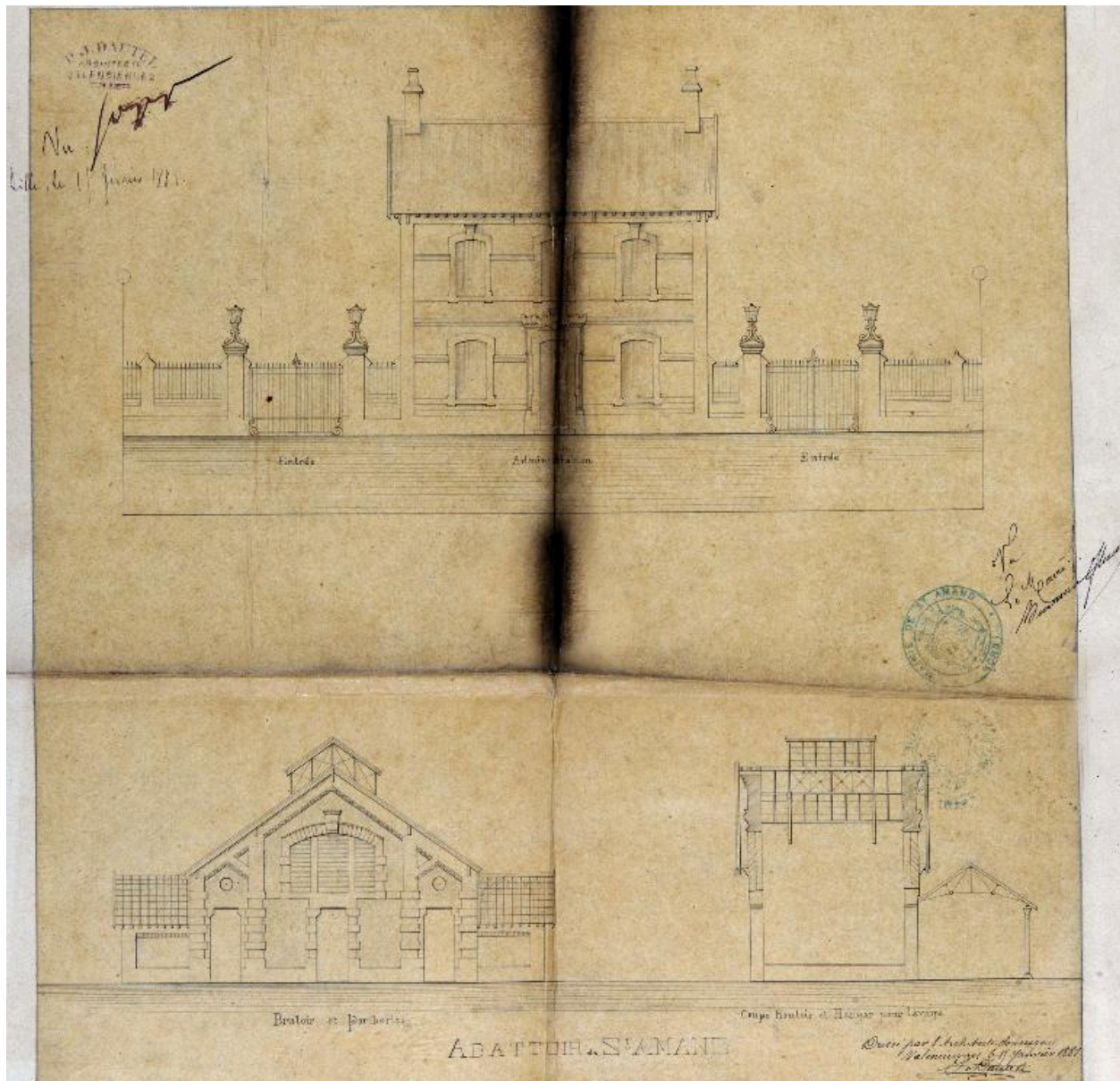
Plan de l'abattoir, Dautel architecte, 1881 (AD Nord Série 2O525/147).

IVR31_20135900093NUCA

Auteur de l'illustration : Pierre Thibaut

Date de prise de vue : 2015

(c) Région Hauts-de-France - Inventaire général ; (c) Département du Nord
reproduction soumise à autorisation du titulaire des droits d'exploitation



Façades du bureau et des ateliers de l'abattoir, Dautel architecte, 1881 (AD Nord Série 2O 525/147).

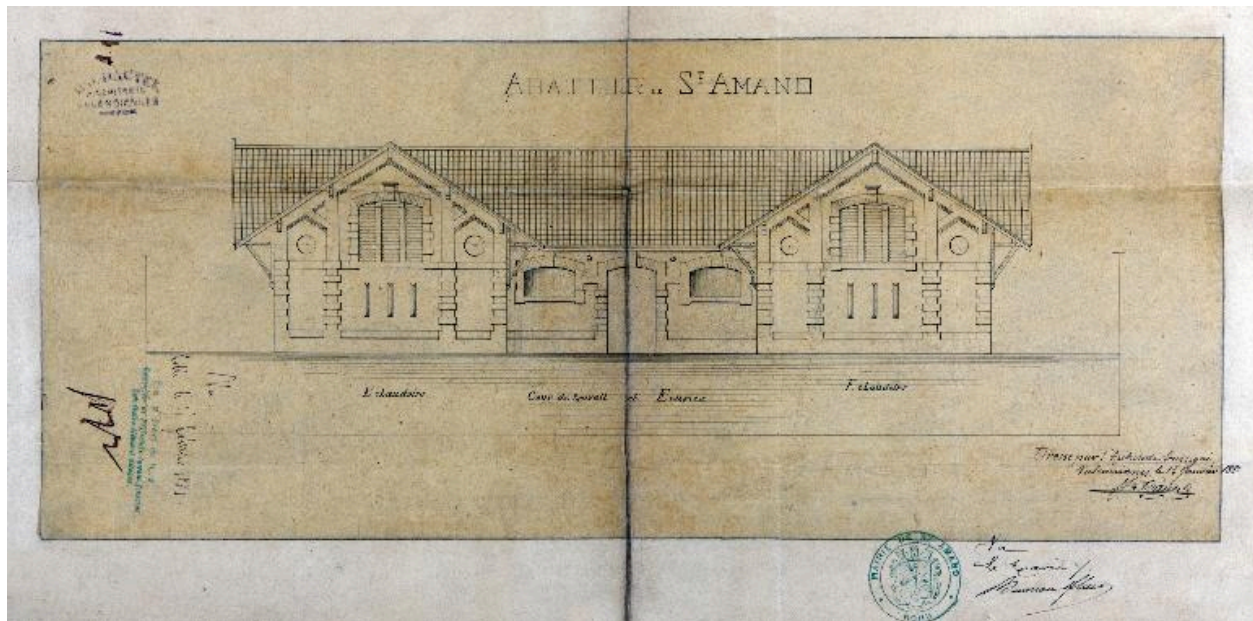
IVR31_20135900094NUCA

Auteur de l'illustration : Pierre Thibaut

Date de prise de vue : 2015

(c) Région Hauts-de-France - Inventaire général

reproduction soumise à autorisation du titulaire des droits d'exploitation



Façade de l'ensemble abritant échaudoirs et écuries, Dautel architecte, 1881 (AD Nord Série 2O 525/147).

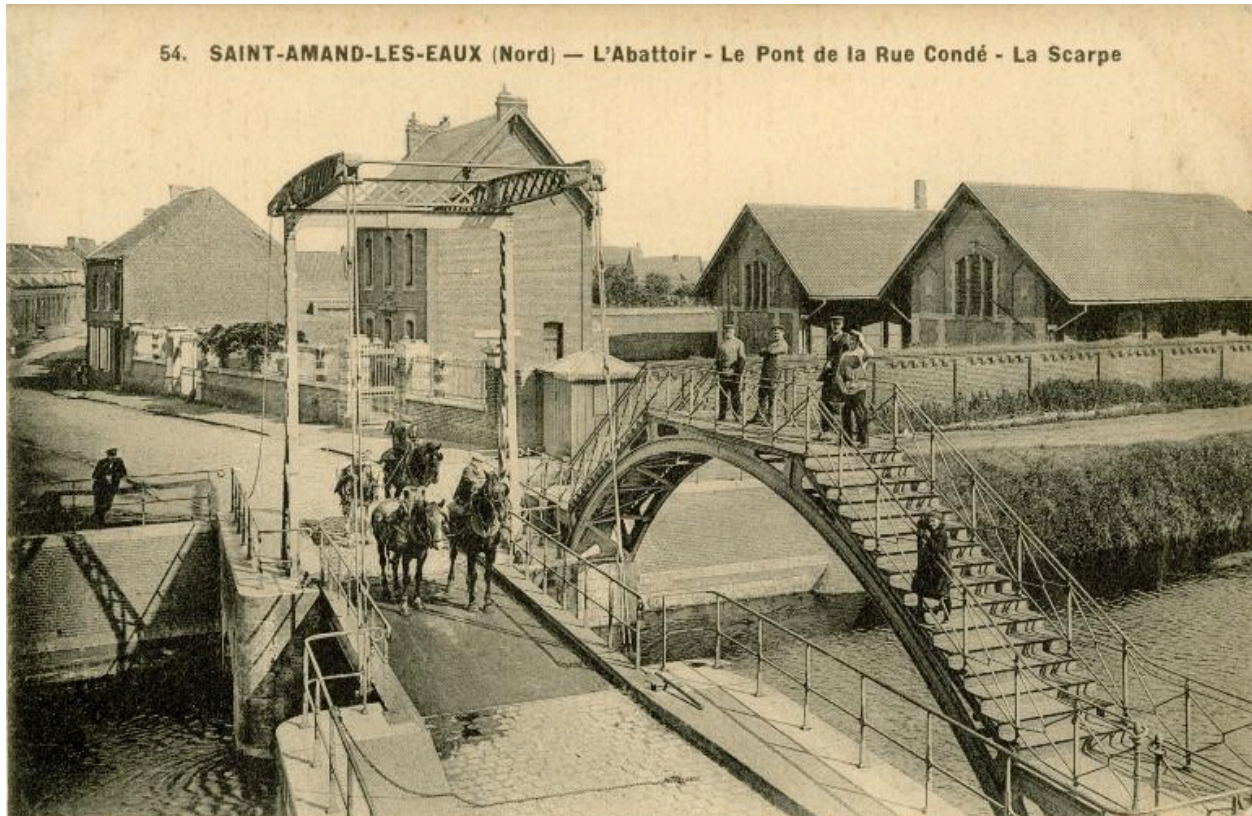
IVR31_20135900095NUCA

Auteur de l'illustration : Pierre Thibaut

Date de prise de vue : 2015

(c) Région Hauts-de-France - Inventaire général

reproduction soumise à autorisation du titulaire des droits d'exploitation



La maison du concierge et le premier ensemble d'échandoirs de l'abattoir, carte postale sans date (Médiathèque Saint-Amand-les-Eaux).

IVR31_20135908092NUCA

(c) Région Hauts-de-France - Inventaire général ; (c) Ville de Saint-Amand-les-Eaux
reproduction soumise à autorisation du titulaire des droits d'exploitation