

Hauts-de-France, Oise  
Saint-Omer-en-Chaussée  
Monceaux

## Ancien moulin à farine, puis minoterie de Monceaux

### Références du dossier

Numéro de dossier : IA60001615  
Date de l'enquête initiale : 2002  
Date(s) de rédaction : 2003  
Cadre de l'étude : patrimoine industriel arrondissement de Beauvais  
Degré d'étude : étudié

### Désignation

Dénomination : moulin à farine, minoterie  
Appellation : minoterie de Monceaux  
Parties constituantes non étudiées : atelier de fabrication, salle des machines, logement patronal, entrepôt agricole, bief de dérivation

### Compléments de localisation

Milieu d'implantation : isolé  
Réseau hydrographique : le Petit-Thérain  
Références cadastrales : 1999, AD, 16

### Historique

Le moulin à farine de Monceaux est attesté au milieu du 18<sup>e</sup> siècle parmi les biens dépendants de l'abbaye cistercienne de Lannoy, à Roy-Boissy. Il est également représenté au lieudit Le Patis de Monceaux, sur le plan d'intendance de la commune réalisé en 1784. Il est alors la propriété du vicomte d'Hardivilliers, seigneur de Saint-Omer-en-Chaussée. Au cours du 19<sup>e</sup> siècle, le moulin reste dans la même possession mais il subit une transformation importante. Primitivement, il est implanté perpendiculairement à la rivière, avec le logement de meunier en prolongement. Vers le milieu du 19<sup>e</sup> siècle, le moulin en rez-de-chaussée est partiellement reconstruit et est transformé en une salle des machines abritant le système de transmission. Le logement abrite la véritable minoterie, dotée de trois étages, dont un sous le comble. Cette modernisation entraîne parallèlement l'accroissement de la force hydraulique. Mais au début du 20<sup>e</sup> siècle, il semble que l'activité de meunerie soit devenue intermittente, en raison notamment de l'irrégularité du débit de la rivière. La date de cessation d'activité de cette minoterie n'est pas connue précisément, mais il semble qu'elle n'était plus en fonctionnement après la Première Guerre mondiale. Le site est par la suite converti en habitation.

Le système hydraulique, réglementé par arrêté préfectoral de 1855, se compose de trois vannes de décharges, d'un déversoir et d'une roue hydraulique verticale par dessous. Celle-ci est élargie en 1865 de 40 cm.

Période(s) principale(s) : 18<sup>e</sup> siècle, 3<sup>e</sup> quart 19<sup>e</sup> siècle

### Description

Le moulin à farine de Monceau est établi sur le Petit-Thérain, isolé entre les communes de Saint-Omer-en-Chaussée, dont il dépend, et celle de Milly-sur-Thérain. Il se situe directement en contrebas du château du vicomte d'Hardivilliers. Le site comprend un atelier de fabrication, transformé en logement, à deux étages carrés et d'un comble à surcroît, construit en brique et couvert d'un toit en ardoise, à longs pans et pignons couverts, et un entrepôt agricole, également en brique et couvert d'un toit à longs pans en tuile mécanique. Sur le pignon nord, orienté vers la rivière, le mur est recouvert d'un essentage d'ardoise. La cage du moulin, également en brique, n'est couverte que d'un simple appentis en ardoise. Elle conserve sur le soubassement du mur nord l'appareil en grès de l'ancien moulin. Débarassée de ses engrenages et

transmissions, elle sert aujourd'hui de garage. La roue hydraulique a été entièrement démontée mais l'emplacement de l'arbre horizontal est encore visible.

### Éléments descriptifs

Matériau(x) du gros-oeuvre, mise en oeuvre et revêtement : brique ; grès ; essentage d'ardoise

Matériau(x) de couverture : ardoise

Étage(s) ou vaisseau(x) : 2 étages carrés, comble à surcroît

Élévations extérieures : élévation ordonnancée

Type(s) de couverture : toit à longs pans ; appentis ; pignon couvert

Énergies : énergie hydraulique ; produite sur place

### Typologies et état de conservation

État de conservation : établissement industriel désaffecté

### Statut, intérêt et protection

Statut de la propriété : propriété d'une personne privée

### Références documentaires

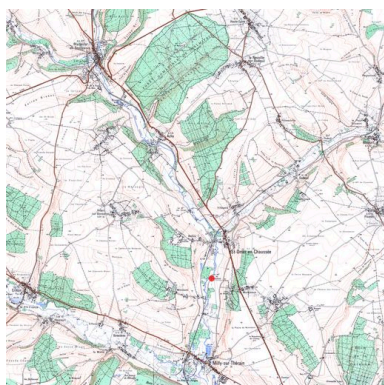
#### Documents d'archive

- AD Oise. Série H ; H 4994. **Fonds de l'abbaye de Lannoy à Roy-Boissy, moulin de Monceaux.1754-1756.**
- **7 Sp 345. Cours d'eau et usines.**  
AD Oise. Série S ; 7 Sp 345. **Cours d'eau et usines.**  
Saint-Omer-en-Chaussée (an XIII-1933).

#### Documents figurés

- **Plan d'intendance de la commune de Saint-Omer-en-Chaussée**, levé par Boudin, arpenteur, 1786 (AD Oise ; 1 Cp 121/1).

### Illustrations



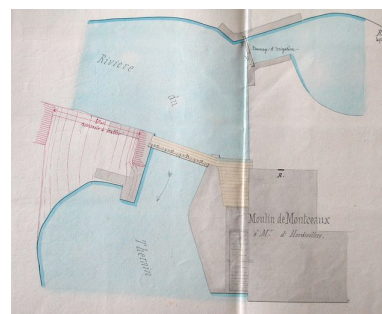
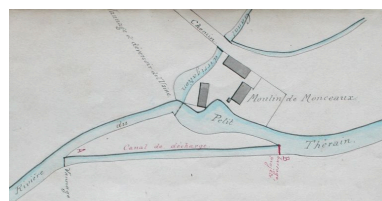
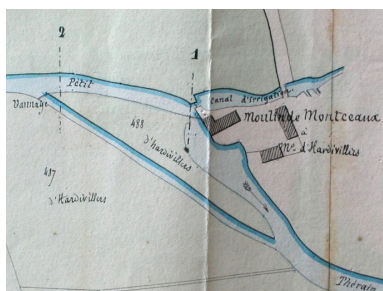
Plan de situation, extrait de la carte IGN scan 25, n°F057-017.  
Phot. Fournier Bertrand  
(reproduction), Autr. Institut  
Géographique National  
IVR22\_20036000491NUCAB



Plan d'intendance de la commune de Saint-Omer-en-Chaussée, 1er septembre 1784.  
Phot. Bertrand Fournier  
IVR22\_20036000193NUCAB



Plan du moulin de Monceaux, extrait du plan d'intendance de la commune de Saint-Omer-en-Chaussée, 1er septembre 1784.  
Phot. Fournier Bertrand (reproduction)  
IVR22\_20036000192NUCAB



Plan du moulin de Monceaux, par Lemaire (ingénieur des Ponts-et-Chaussées), 10 mai 1855.

Phot. Fournier  
Bertrand (reproduction)  
IVR22\_20036000501NUCAB

Plan du moulin de Monceaux, 1871.

Phot. Fournier  
Bertrand (reproduction)  
IVR22\_20036000505NUCAB

Plan détaillé du moulin de Monceaux, par Lemaire (ingénieur des Ponts-et-Chaussées), 10 mai 1855.

Phot. Fournier  
Bertrand (reproduction)  
IVR22\_20036000502NUCAB

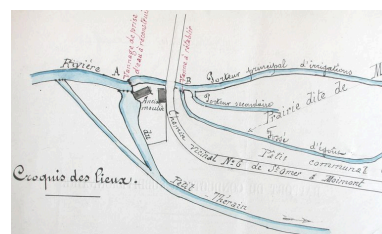


Les vannes du moulin de Monceaux, 4 juin 1906 (carte postale, collection particulière).

Phot. Thierry Lefebure  
IVR22\_20026000704XB



Vue générale.  
Phot. Thierry Lefebure  
IVR22\_20026000950NUCA



Plan schématique du moulin de Monceaux, 22 janvier 1907.

Phot. Fournier  
Bertrand (reproduction)  
IVR22\_20036000510NUCAB



Vue d'ensemble postérieure.  
Phot. Thierry Lefebure  
IVR22\_20026000696X



La coulerie maçonnée à l'emplacement de la roue disparue.  
Phot. Thierry Lefebure  
IVR22\_20026000702X



Vue d'ensemble de la minoterie de Monceaux.  
Phot. Thierry Lefebure  
IVR22\_20026000701X



Vue d'ensemble sur cour du  
bâtiment de la minoterie.  
Phot. Thierry Lefébure  
IVR22\_20026000694X



Ecurie et entrepôt de la minoterie.  
Phot. Thierry Lefébure  
IVR22\_20026000693X



Le vannage de décharge.  
Phot. Thierry Lefébure  
IVR22\_20026000946NUCA

## Dossiers liés

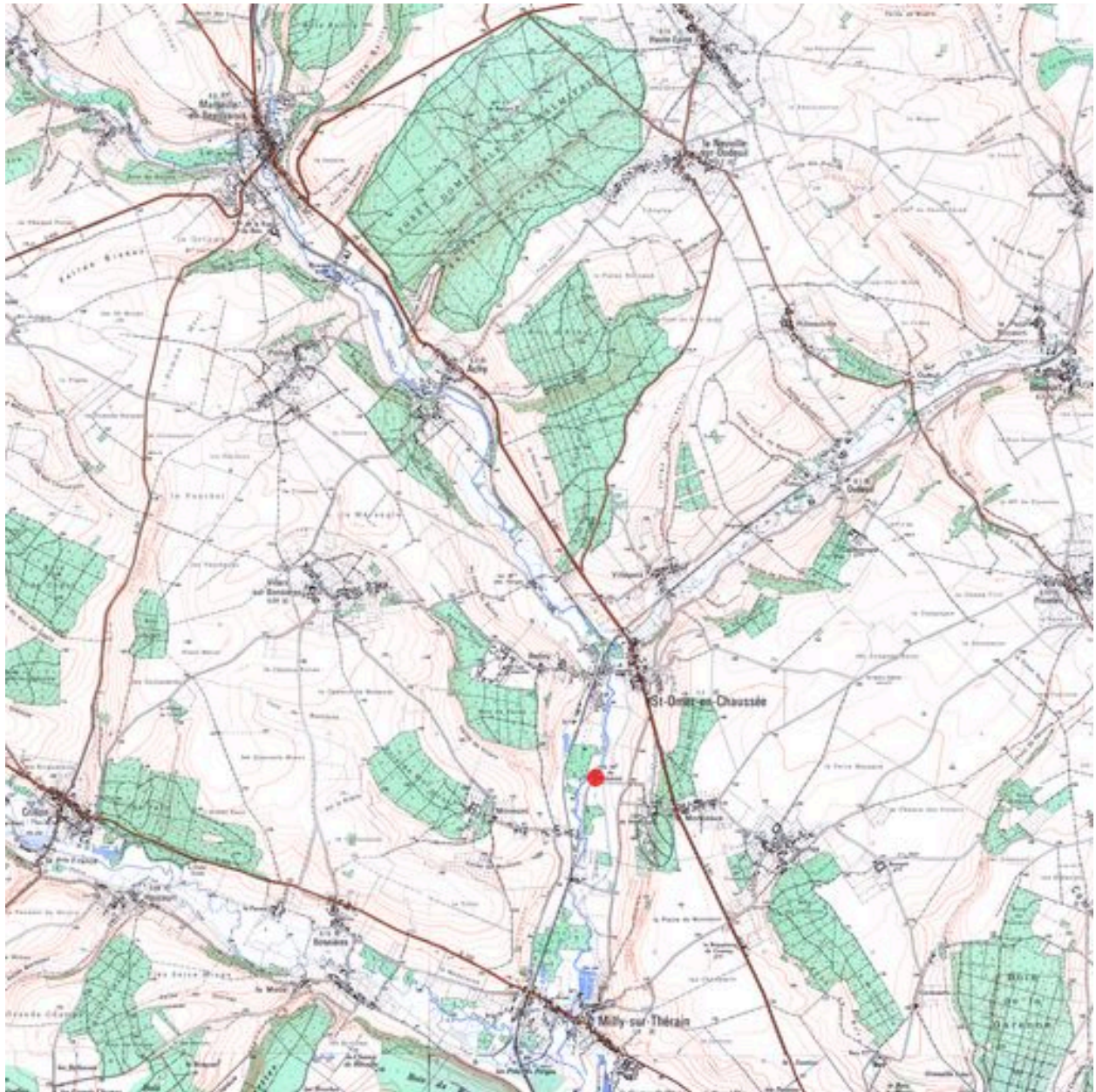
### Dossiers de synthèse :

Le patrimoine industriel de l'Oise (IA60002075)

### Oeuvre(s) contenue(s) :

Auteur(s) du dossier : Bertrand Fournier

Copyright(s) : (c) Région Hauts-de-France - Inventaire général



Plan de situation, extrait de la carte IGN scan 25, n°F057-017.

IVR22\_20036000491NUCAB

Auteur de l'illustration : Fournier Bertrand (reproduction)

Auteur du document reproduit : Institut Géographique National

Échelle : 1/25000e.

(c) Région Hauts-de-France - Inventaire général  
tous droits réservés



Plan d'intendance de la commune de Saint-Omer-en-Chaussée, 1er septembre 1784.

IVR22\_20036000193NUCAB

Auteur de l'illustration : Bertrand Fournier

(c) Région Hauts-de-France - Inventaire général ; (c) Département de l'Oise - Archives départementales  
reproduction soumise à autorisation du titulaire des droits d'exploitation

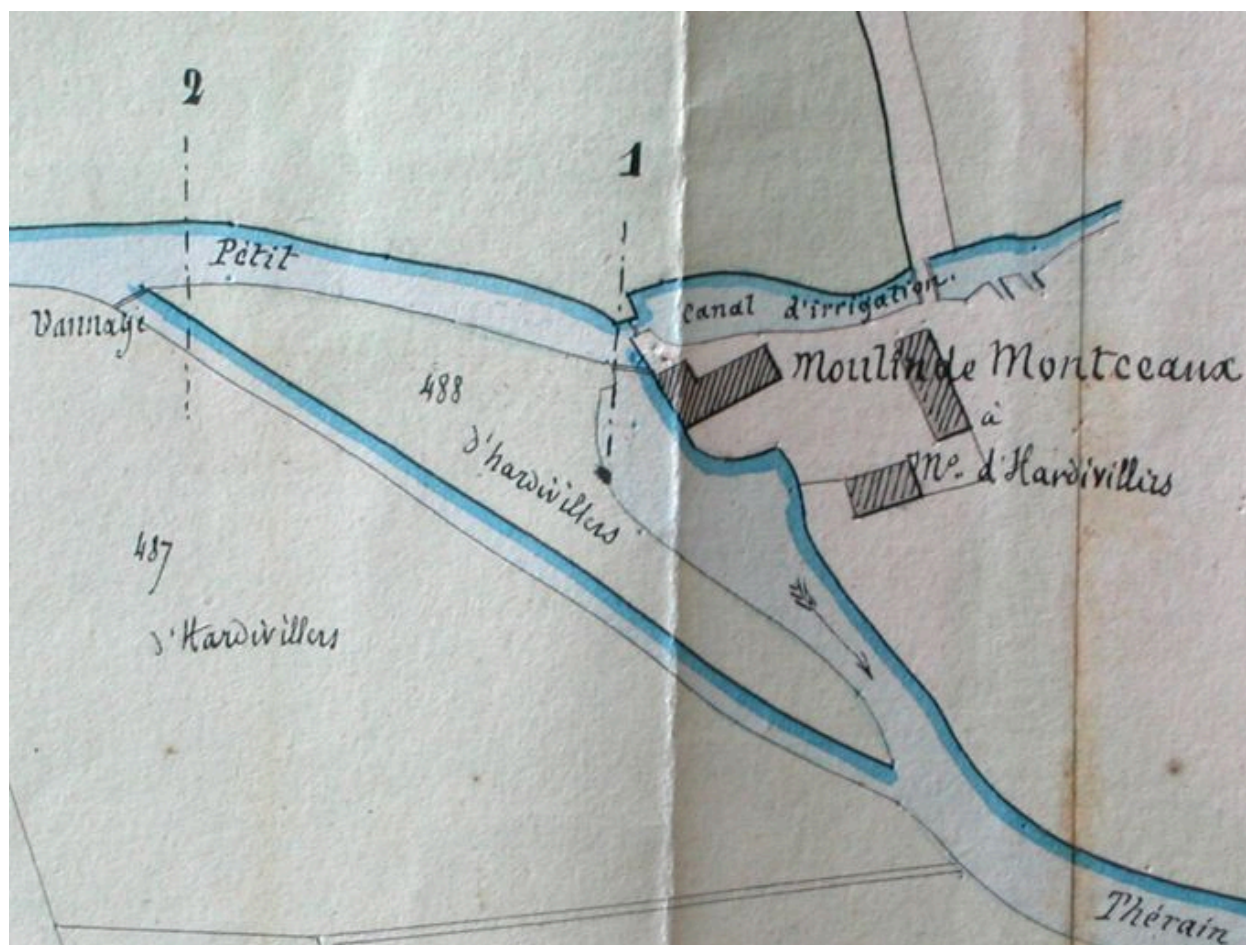


Plan du moulin de Monceaux, extrait du plan d'intendance de la commune de Saint-Omer-en-Chaussée, 1er septembre 1784.

IVR22\_20036000192NUCAB

Auteur de l'illustration : Fournier Bertrand (reproduction)

(c) Région Hauts-de-France - Inventaire général ; (c) Département de l'Oise  
reproduction soumise à autorisation du titulaire des droits d'exploitation



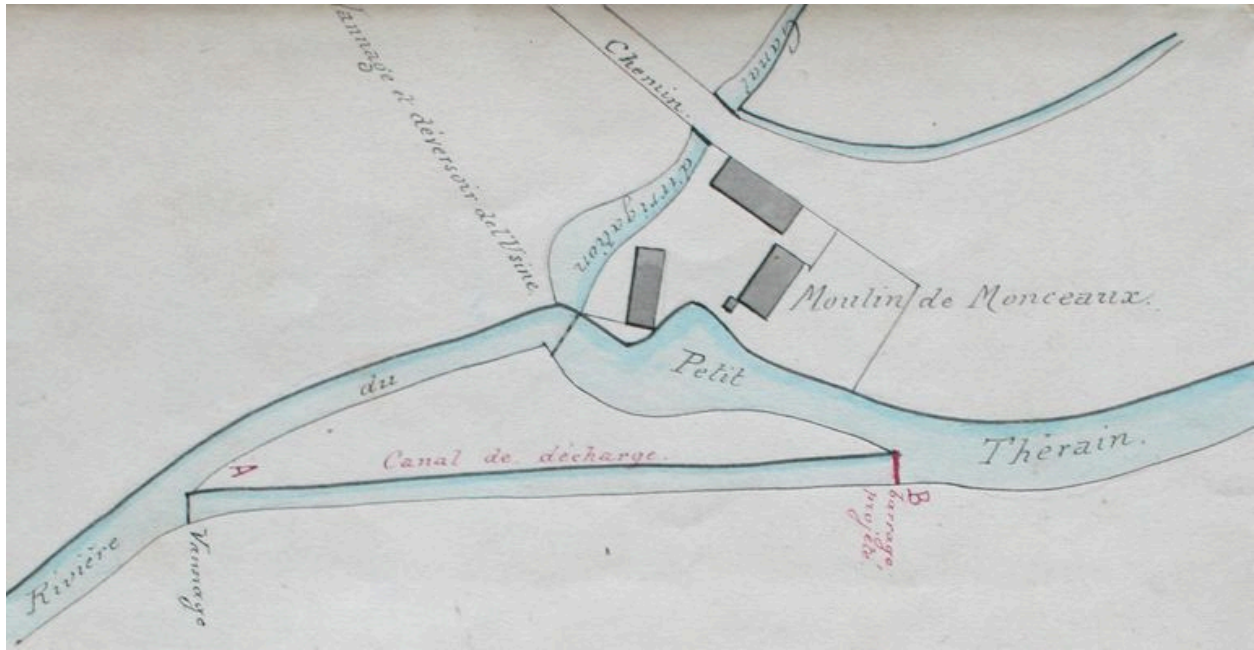
Plan du moulin de Monceaux, par Lemaire (ingénieur des Ponts-et-Chaussées), 10 mai 1855.

IVR22\_20036000501NUCAB

Auteur de l'illustration : Fournier Bertrand (reproduction)

(c) Région Hauts-de-France - Inventaire général ; (c) Département de l'Oise  
reproduction soumise à autorisation du titulaire des droits d'exploitation



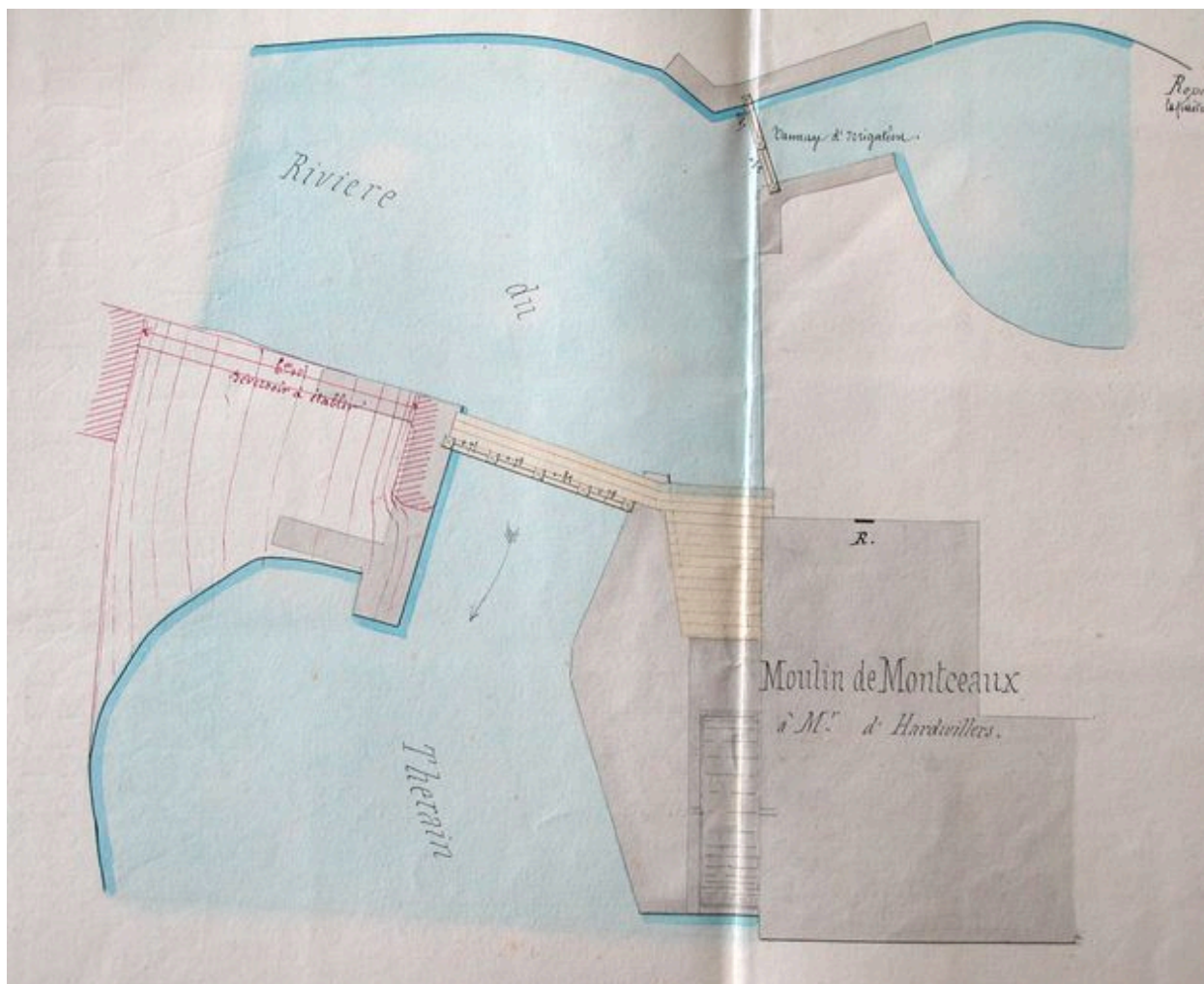


Plan du moulin de Monceaux, 1871.

IVR22\_20036000505NUCAB

Auteur de l'illustration : Fournier Bertrand (reproduction)

(c) Région Hauts-de-France - Inventaire général ; (c) Département de l'Oise  
reproduction soumise à autorisation du titulaire des droits d'exploitation

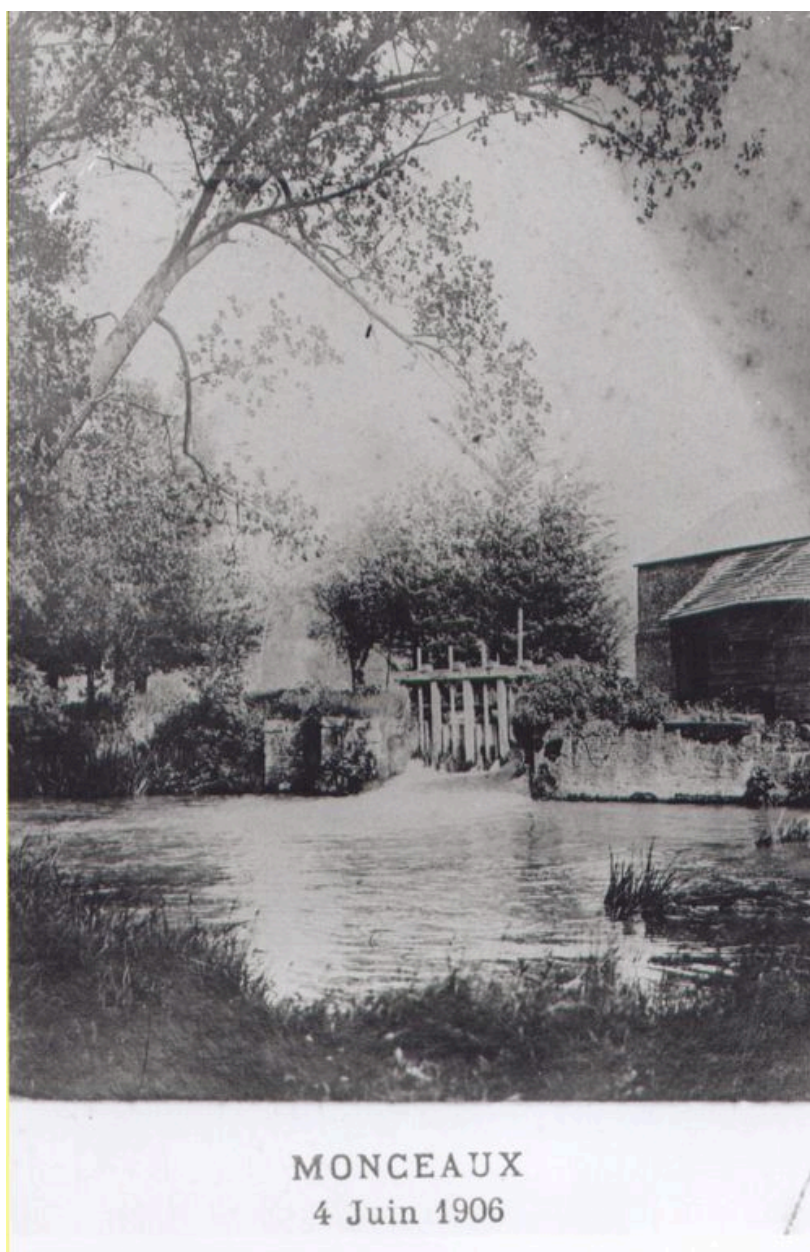


Plan détaillé du moulin de Monceaux, par Lemaire (ingénieur des Ponts-et-Chaussées), 10 mai 1855.

IVR22\_20036000502NUCAB

Auteur de l'illustration : Fournier Bertrand (reproduction)

(c) Région Hauts-de-France - Inventaire général ; (c) Département de l'Oise  
reproduction soumise à autorisation du titulaire des droits d'exploitation



MONCEAUX  
4 Juin 1906

Les vannes du moulin de Monceaux, 4 juin 1906 (carte postale, collection particulière).

IVR22\_20026000704XB

Auteur de l'illustration : Thierry Lefébure

(c) Région Hauts-de-France - Inventaire général

reproduction soumise à autorisation du titulaire des droits d'exploitation



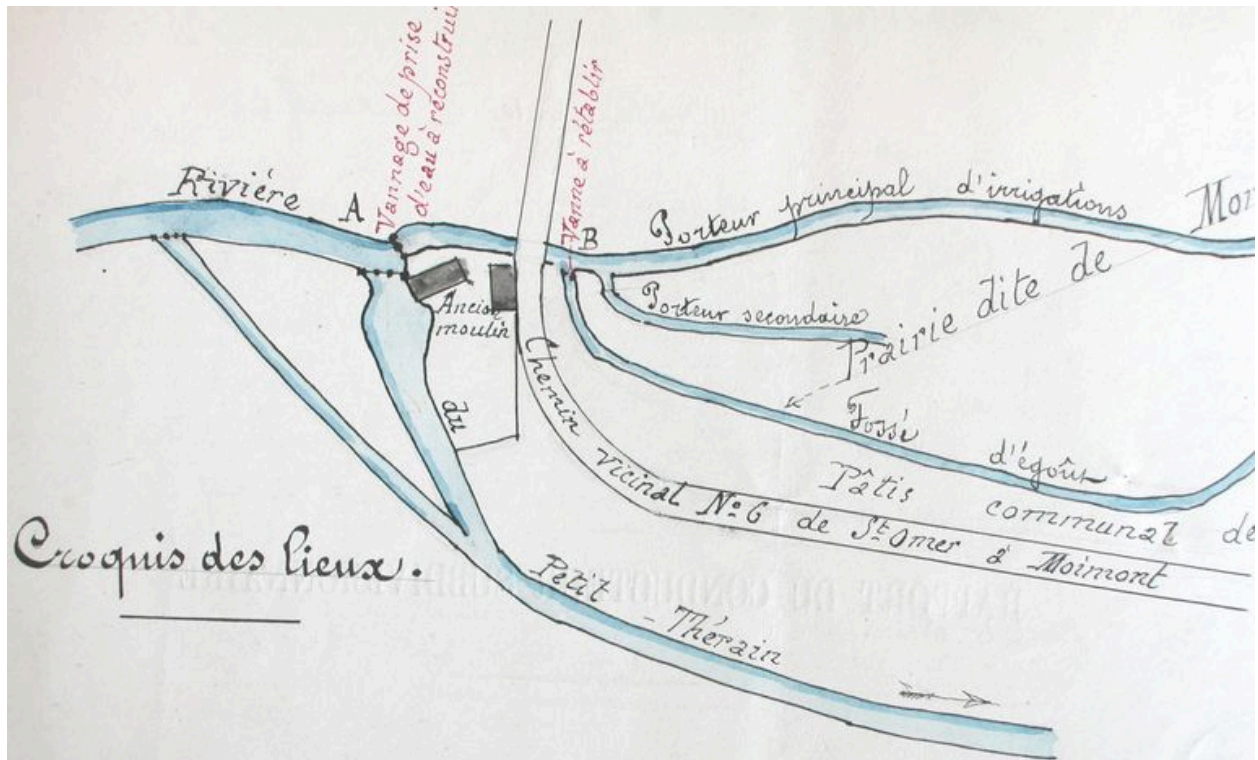
Vue générale.

IVR22\_20026000950NUCA

Auteur de l'illustration : Thierry Lefébure

(c) Région Hauts-de-France - Inventaire général

reproduction soumise à autorisation du titulaire des droits d'exploitation



Plan schématique du moulin de Monceaux, 22 janvier 1907.

IVR22\_20036000510NUCAB

Auteur de l'illustration : Fournier Bertrand (reproduction)

(c) Région Hauts-de-France - Inventaire général ; (c) Département de l'Oise  
reproduction soumise à autorisation du titulaire des droits d'exploitation



Vue d'ensemble postérieure.

IVR22\_20026000696X

Auteur de l'illustration : Thierry Lefébure

(c) Région Hauts-de-France - Inventaire général

reproduction soumise à autorisation du titulaire des droits d'exploitation



La coulerie maçonnée à l'emplacement de la roue disparue.

IVR22\_20026000702X

Auteur de l'illustration : Thierry Lefébure

(c) Région Hauts-de-France - Inventaire général

reproduction soumise à autorisation du titulaire des droits d'exploitation



Vue d'ensemble de la minoterie de Monceaux.

IVR22\_20026000701X

Auteur de l'illustration : Thierry Lefébure

(c) Région Hauts-de-France - Inventaire général

reproduction soumise à autorisation du titulaire des droits d'exploitation





Vue d'ensemble sur cour du bâtiment de la minoterie.

IVR22\_20026000694X

Auteur de l'illustration : Thierry Lefébure

(c) Région Hauts-de-France - Inventaire général

reproduction soumise à autorisation du titulaire des droits d'exploitation



Ecurie et entrepôt de la minoterie.

IVR22\_20026000693X

Auteur de l'illustration : Thierry Lefébure

(c) Région Hauts-de-France - Inventaire général

reproduction soumise à autorisation du titulaire des droits d'exploitation



Le vannage de décharge.

IVR22\_20026000946NUCA

Auteur de l'illustration : Thierry Lefébure

(c) Région Hauts-de-France - Inventaire général

reproduction soumise à autorisation du titulaire des droits d'exploitation