

Hauts-de-France, Aisne
Pontavert

Le village de Pontavert

Références du dossier

Numéro de dossier : IA02001966
Date de l'enquête initiale : 2003
Date(s) de rédaction : 2003
Cadre de l'étude : patrimoine de la Reconstruction Chemin des Dames
Degré d'étude : étudié

Désignation

Dénomination : village

Compléments de localisation

Milieu d'implantation : en village
Références cadastrales :

Historique

Maximilien Melleville précise que, tirant son nom du pont sur l'Aisne par lequel la route de Laon à Reims passait, Pontavert est attesté dans les textes dès le 9^e siècle sous le vocable de *Varocium* puis *Pons-Varium* en 1112, Pontavaire au 13^e siècle et Pontavert en 1683. Appartenant aux seigneurs de la Bove, le village fut plusieurs fois pillé et brûlé : par les Anglais en 1373 et en 1380, par les troupes de la Fronde en 1652, par les Prussiens en 1814. L'ancien Pontavert, qui comptait 101 maisons au milieu du 19^e siècle, était composé d'une route principale traversée perpendiculairement par plusieurs voies plus étroites et le village était desservi par un chemin de fer. D'après Marcel Mulot, Pontavert fut occupé par les Allemands entre le 2 et le 13 septembre 1914. Les bombardements du 15 septembre détruisirent une partie du village. Le 4 mai 1917, la Grande Rue était presque totalement détruite. L'invasion ennemie, qui s'étendit du 28 mai 1918 jusqu'au mois d'octobre, fut suivie par de violents combats qui l'anéantirent totalement. Les Français le reprirent alors et rasèrent tous les villages bordant l'Aisne. La rédaction des dossiers de dommages de guerre de la commune ainsi que celle du plan d'alignement fut assurée dès 1919 par les architectes rémois Raoul Drouin Deligne et Bossard. La commune adhéra en 1921 à la société coopérative de reconstruction du groupement de Roucy à laquelle elle confia la réfection des immeubles communaux. Le don que la ville d'Aurillac concéda à Pontavert en 1923 fut utilisé pour l'électrification du village. En 1920, Pontavert était adopté par le Cantal dans le cadre de l'adoption des communes dévastées par les régions non sinistrées. Dès la fin de l'année 1918, quelques habitants reintégrèrent leur propriété. Des "cagnas", édifiés sur le flanc sud du chemin de la Bouloire servirent d'abris pendant plusieurs mois. Des baraquements en bois furent également édifiés dans le quartier de la Marlière. Les décombres du village furent employés pour rehausser le niveau du terrain dans le bas du village, près de la rivière afin de prémunir les habitations des crues de l'Aisne. Une part importante des maisons n'a pas été reconstruite. Le village a une fois de plus souffert des bombardements de la Seconde Guerre mondiale (douze maisons furent détruites et 58 gravement touchées).

Période(s) principale(s) : 1^{er} quart 20^e siècle

Description

La commune propose un habitat peu fonctionnel, dépourvu d'un réel centre-village : la grande rue est bordée de maisons indépendantes, la place, située en retrait de la route principale, accueille la mairie-école, alors que l'église est enserrée dans les habitations de l'autre côté de voie de circulation. Le cimetière est excentré. Les commerces, peu nombreux, ne sont pas regroupés.

Éléments descriptifs

Références documentaires

Documents d'archive

- AD Aisne. Fonds Piette (1860).
- AD Aisne. Série R ; 15 R 876. **Domages de guerre de la commune de Pontavert.**

Documents figurés

- Dessin, [s.n.], 1832 (MULOT Marcel. **Pontavert, mémoire d'un village, 7000 ans d'histoire.** Pontavert, Lire à Pontavert, 1994, p. 45).
- **Pontavert (Aisne), avant la Grande Guerre 1914-1918 - Grande Rue**, carte postale, par Thuillier photographe, 1er quart 20e siècle (AP).
- **Pontavert (Aisne) - Maison XVIIe siècle, Grande Rue**, carte postale, par A. Dreux photographe, 1er quart 20e siècle (AP).
- **Pontavert (Aisne) - La Grande Rue**, carte postale, par Cl. Thuillier photographe, 1er quart 20e siècle (AP).
- **Pontavert (Aisne) - Le Canon, souvenir de la guerre avec la Russie (1814)**, carte postale, [s.n.], 1er quart 20e siècle (AP).
- Carte postale, [s.n.], 1er quart 20e siècle (AP).
- **Pontavert (Aisne) - Chalet de la famille Walbomme**, carte postale, par P. Barnaud photographe, 1er quart 20e siècle (AP).
- **Pontavert - Le Château d'Hédouville**, carte postale, [s.n.], 1918 (AP).
- **Pontavert (Aisne) - Bords de l'Aisne, côté de l'ancien port**, carte postale, [s.n.], 1er quart 20e siècle (AP).
- **La Guerre en Champagne 1914-1917 - Pontavert - La Grande Rue**, carte postale, [s.n.], 1917 (AP).
- **Pontavert (Aisne) - La Mairie et l'école provisoires**, carte postale, par Ruet photographe, 1919 (MULOT Marcel. **Pontavert, mémoire d'un village, 7000 ans d'histoire.** Pontavert, Lire à Pontavert, 1994, p.331).
- **Pontavert (Aisne) - Grande Rue**, carte postale, [s.n.], 1930 (AP).
- Vue aérienne, [s.n.], 1930 (AP).
- **Pontavert - La rue principale**, carte postale, par Venot photographe, 1930 (AP).

Bibliographie

- MELLEVILLE, Maximilien. **Dictionnaire historique du département de l'Aisne.** Paris : [s.n.], 1865, t. 2. p. 224

- MULOT, Marcel. **Pontavert, mémoire d'un village, 7000 ans d'histoire.** Pontavert : Lire à Pontavert, 1994.
- PEUDEPIECE, Claude. **Pontavert à travers l'histoire.** [s.l.] : [s.n.], 1999.

Annexe 1

Les maisons de Pontavert

192 bâti INSEE ; 44 repérées ; 16 étudiées

Les maisons en pierre de taille de la rue principale possédaient pour la plupart un étage, comme cela était généralement le cas dans les autres villages du Chemin des Dames. La carrière de Concevreux semble avoir fourni les matériaux nécessaires à leur construction.

Plusieurs manoirs, qui ne furent pas restitués après leur destruction, étaient présents sur le territoire de Pontavert : le châlet Walbaum, grande maison à colombage de style néo-normand composée de briques rouges et de pierres en calcaire ; le château Jouglet, dit aussi « château de Hédouville », tout en pierre de taille, celui de Roucy.

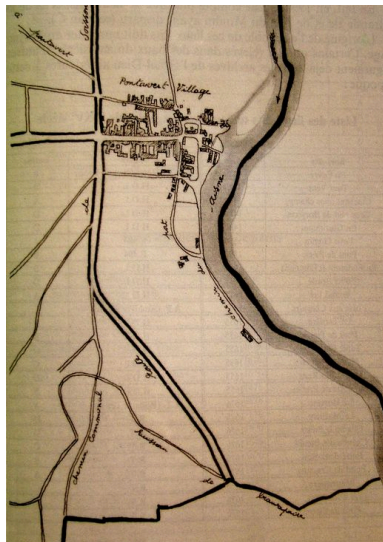
Les jeux de couleurs entre le calcaire et la brique jaune/orangée sont prépondérants dans les constructions de Pontavert. Dans cette partie de la région, la pierre est souvent utilisée en blocage de moellons. Les joints peuvent prendre des formes diverses (saillants ou creux, gras ou striés). Les gravas extraits des ruines ont servi à la construction des granges. La brique occupe toujours le pourtour des ouvertures, la corniche et parfois les chaînes d'angle. On la rencontre également quasi-systématiquement au sommet du rez-de-chaussée sous forme d'une double rangée horizontale.

La pierre meulière, utilisée rarement dans les autres villages du Chemin des Dames, est ici employée en majeure partie pour les soubassements. Certaines habitations entièrement en pierre meulière sont d'ailleurs présentes dans la rue du Château.

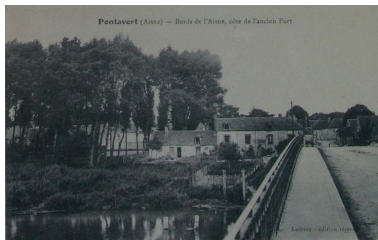
Plusieurs maisons sont de construction similaire, visibles dans le village-même (n°8 rue du Château, n°13 et 23 Grande Rue, n°16 Grande Rue) ou déjà rencontrées dans d'autres communes alentour comme Berry-au-Bac (n°9 rue des Tilleuls).

Une baraque provisoire est encore en place dans la rue du Château.

Illustrations



Cadastral de 1832
(MULOT Marcel, p.45).
Phot. Inès Guérin
IVR22_20030202983NUCAB



Vue de l'ancien port,
avant la guerre (coll. part).
Phot. Inès Guérin
IVR22_20030202984NUCAB



Vue de la Grande-Rue,
avant la guerre (coll. part).
Phot. Inès Guérin
IVR22_20030202985NUCAB



Vue de la Grande-Rue,
avant les conflits (coll. part).
Phot. Inès Guérin

IVR22_20030202986NUCAB



Vue de la Grande-Rue,
avant la guerre (coll. part).
Phot. Inès Guérin

IVR22_20030202995NUCAB



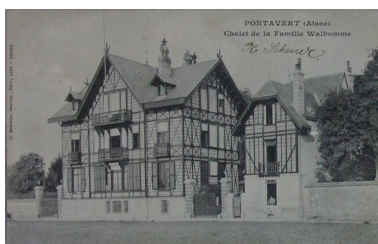
Vue d'une rue secondaire,
avant la guerre (coll. part).
Phot. Inès Guérin

IVR22_20030202996NUCAB



Vue d'un quartier excentré
du centre de Pontavert,
avant les conflits (coll. part).
Phot. Inès Guérin

IVR22_20030202993NUCAB



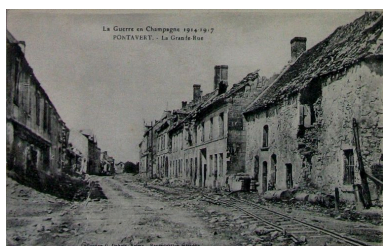
Vue de la maison Walbaum,
avant les conflits (coll. part).
Phot. Inès Guérin

IVR22_20030202997NUCAB



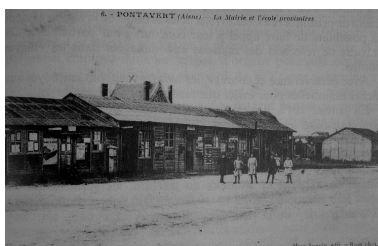
Grande-Rue. L'ancien château
d'Hédouville, 1918 (coll. part).
Phot. Inès Guérin

IVR22_20030202982NUCAB



Vue de la Grande-rue, pendant
les conflits (coll. part).
Phot. Inès Guérin

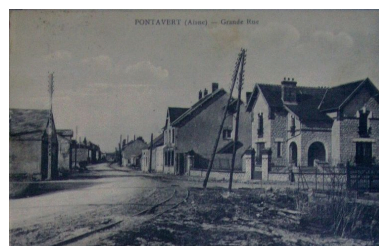
IVR22_20030202989NUCAB



Vue des baraquements provisoires,
pendant la reconstruction
(MULOT Marcel, p.331).

Phot. Inès Guérin

IVR22_20030202992NUCAB



Pontavert après la
reconstruction (coll. part).
Phot. Inès Guérin

IVR22_20030202990NUCAB



Vue aérienne de Pontavert, après
la reconstruction (coll. part).
Phot. Inès Guérin

IVR22_20030202988NUCAB



Vue de la rue Principale, après
la reconstruction (coll. part).
Phot. Inès Guérin

IVR22_20030202987NUCAB



Vue d'une partie des
maisons de la Grande Rue.
Phot. Inès Guérin

IVR22_20030202955NUCA

Dossiers liés

Dossiers de synthèse :

La Reconstruction sur le Chemin des Dames : le territoire de la commune de Pontavert (IA02002060) Hauts-de-France, Aisne, Pontavert

Les villages reconstruits sur le Chemin des Dames, après la première guerre mondiale (IA02001623)

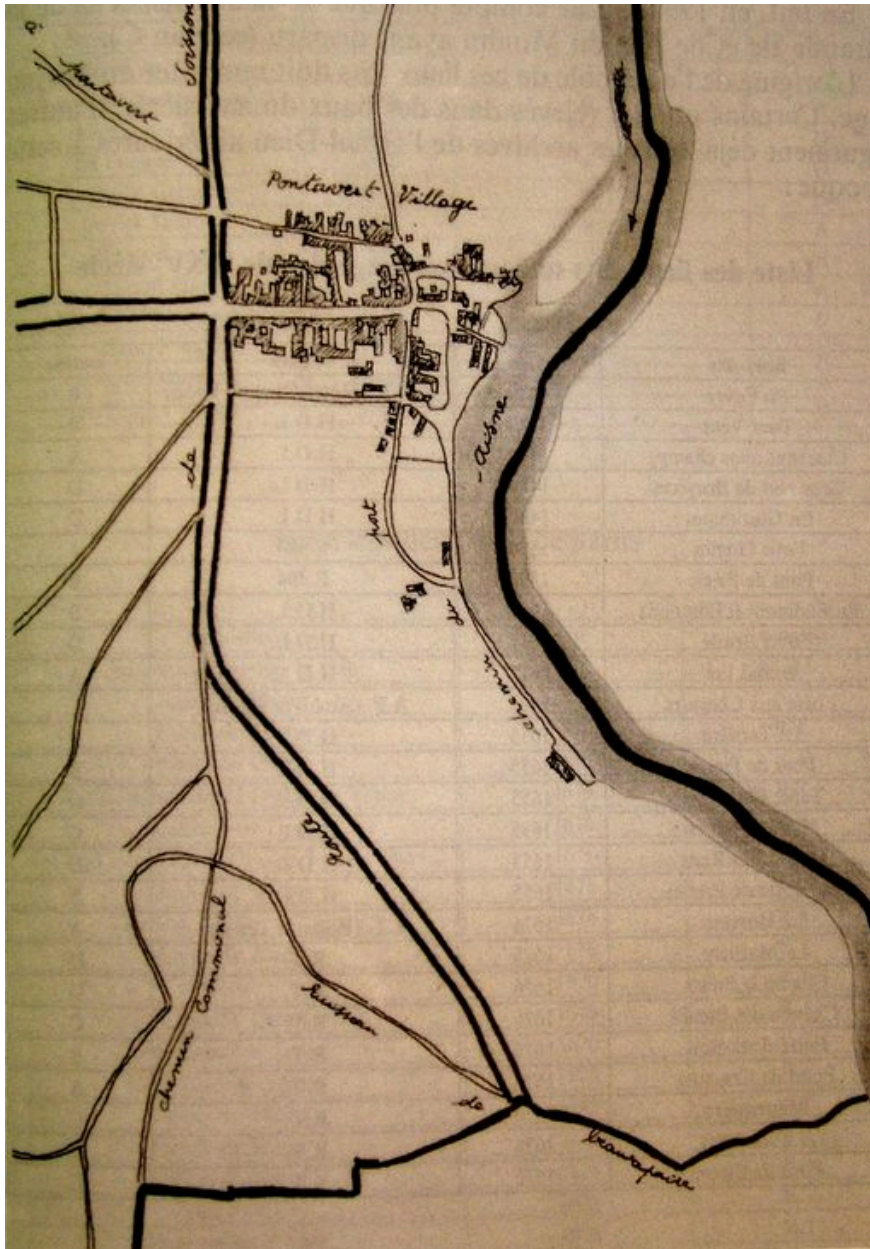
Oeuvre(s) contenue(s) :

Oeuvre(s) en rapport :

Ancien manoir dit château Jouglet à Pontavert, actuellement ferme (IA02001970) Hauts-de-France, Aisne, Pontavert, 11, 13 route de Soissons
Église paroissiale Saint-Médard de Pontavert (IA02001967) Hauts-de-France, Aisne, Pontavert, rue, dite Grande-Rue
Ferme (IA02001985) Hauts-de-France, Aisne, Pontavert, 1 route de Craonnelle
Mairie et ancienne école primaire de Pontavert (IA02001971) Hauts-de-France, Aisne, Pontavert, 1 place du Général-de-Gaulle
Maison (IA02001974) Hauts-de-France, Aisne, Pontavert, 7 rue des Tilleuls
Maison (IA02001975) Hauts-de-France, Aisne, Pontavert, 9 rue des Tilleuls
Maison (IA02001973) Hauts-de-France, Aisne, Pontavert, 5 place du Général-de-Gaulle
Maison (IA02001983) Hauts-de-France, Aisne, Pontavert, 13 rue, dite Grande Rue
Maison (IA02001979) Hauts-de-France, Aisne, Pontavert, 10, 12 rue des Tilleuls
Maison (IA02001976) Hauts-de-France, Aisne, Pontavert, 11 rue des Tilleuls
Maison (IA02001978) Hauts-de-France, Aisne, Pontavert, 20 rue des Tilleuls
Maison (IA02001982) Hauts-de-France, Aisne, Pontavert, 7 rue Neuve-Saint-Médard
Maison (IA02001981) Hauts-de-France, Aisne, Pontavert, 2 rue de La-Ville-aux-Bois-lès-Pontavert
Maison (IA02001984) Hauts-de-France, Aisne, Pontavert, 4 route de Craonnelle
Maison (IA02001987) Hauts-de-France, Aisne, Pontavert, 20 rue du Château
Maison (IA02001986) Hauts-de-France, Aisne, Pontavert, 1 rue des Tilleuls
Maison (IA02001977) Hauts-de-France, Aisne, Pontavert, 13 rue des Tilleuls
Maison (IA02001980) Hauts-de-France, Aisne, Pontavert, 2 rue des Tilleuls
Monument aux morts de Pontavert (IA02001972) Picardie, Aisne, Pontavert, 1 place du Général-de-Gaulle

Auteur(s) du dossier : Inès Guérin

Copyright(s) : (c) Région Hauts-de-France - Inventaire général ; (c) Département de l'Aisne ; (c) AGIR-Pic



Cadastre de 1832 (MULOT Marcel, p.45).

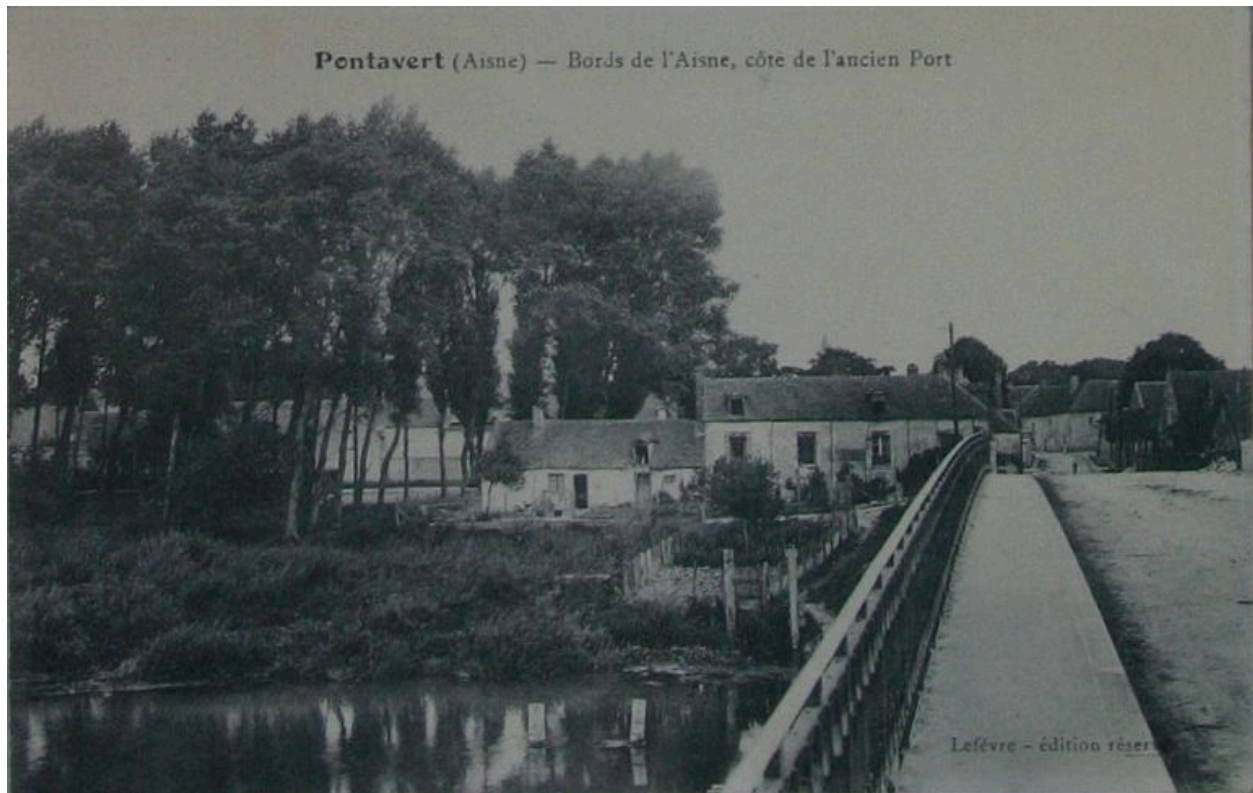
Référence du document reproduit :

- MULOT Marcel. **Pontavert, mémoire d'un village, 7000 ans d'histoire**. Pontavert, Lire à Pontavert, 1994, p.45. Dessin, 1832.

IVR22_20030202983NUCAB

Auteur de l'illustration : Inès Guérin

(c) Ministère de la culture - Inventaire général ; (c) Département de l'Aisne ; (c) AGIR-Pic
reproduction interdite



Vue de l'ancien port, avant la guerre (coll. part).

IVR22_20030202984NUCAB

Auteur de l'illustration : Inès Guérin

(c) Ministère de la culture - Inventaire général ; (c) Département de l'Aisne ; (c) AGIR-Pic
reproduction soumise à autorisation du titulaire des droits d'exploitation



Vue de la Grande-Rue, avant la guerre (coll. part).

IVR22_20030202985NUCAB

Auteur de l'illustration : Inès Guérin

(c) Ministère de la culture - Inventaire général ; (c) Département de l'Aisne ; (c) AGIR-Pic
reproduction soumise à autorisation du titulaire des droits d'exploitation

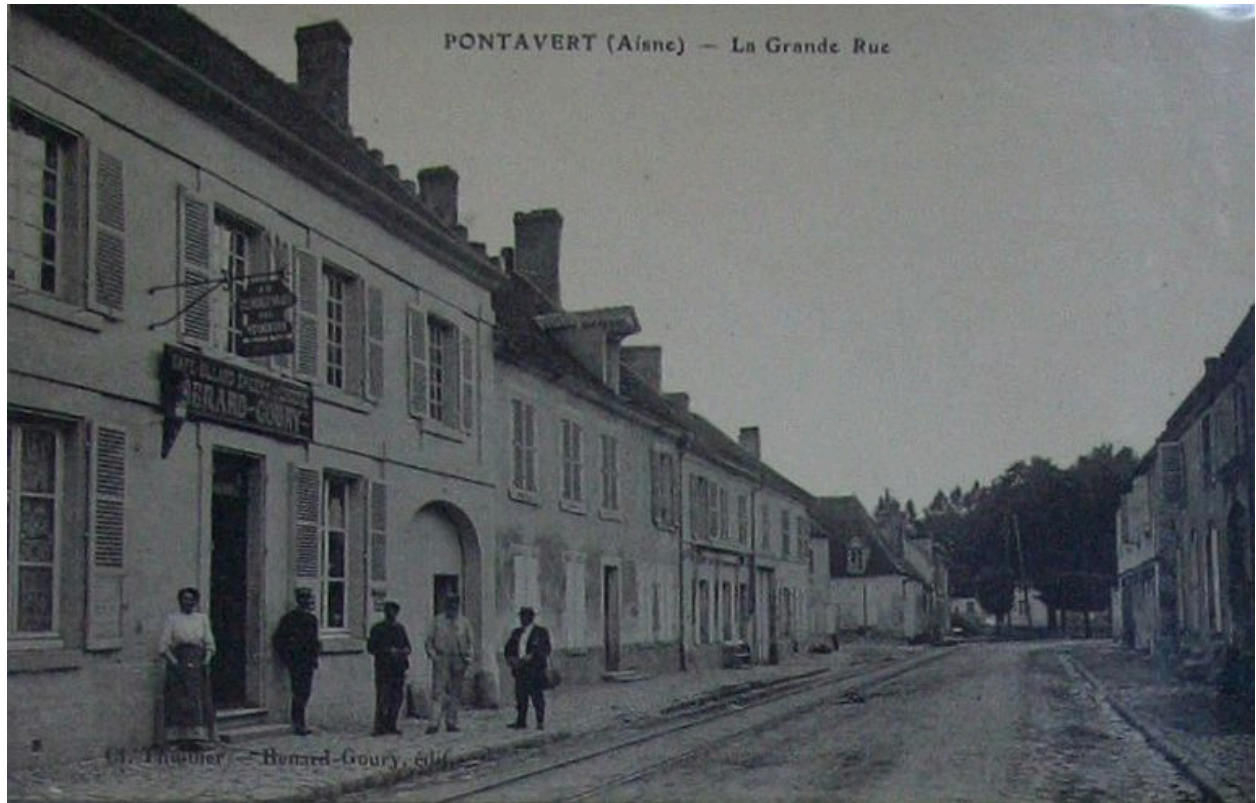


Vue de la Grande-Rue, avant les conflits (coll. part).

IVR22_20030202986NUCAB

Auteur de l'illustration : Inès Guérin

(c) Ministère de la culture - Inventaire général ; (c) Département de l'Aisne ; (c) AGIR-Pic
reproduction soumise à autorisation du titulaire des droits d'exploitation



Vue de la Grande-Rue, avant la guerre (coll. part).

IVR22_20030202995NUCAB

Auteur de l'illustration : Inès Guérin

(c) Ministère de la culture - Inventaire général ; (c) Département de l'Aisne ; (c) AGIR-Pic
reproduction soumise à autorisation du titulaire des droits d'exploitation



Vue d'une rue secondaire, avant la guerre (coll. part).

IVR22_20030202996NUCAB

Auteur de l'illustration : Inès Guérin

(c) Ministère de la culture - Inventaire général ; (c) Département de l'Aisne ; (c) AGIR-Pic
reproduction soumise à autorisation du titulaire des droits d'exploitation



Vue d'un quartier excentré du centre de Pontavert, avant les conflits (coll. part).

IVR22_20030202993NUCAB

Auteur de l'illustration : Inès Guérin

(c) Ministère de la culture - Inventaire général ; (c) Département de l'Aisne ; (c) AGIR-Pic
reproduction soumise à autorisation du titulaire des droits d'exploitation



Vue de la maison Walbaum, avant les conflits (coll. part).

IVR22_20030202997NUCAB

Auteur de l'illustration : Inès Guérin

(c) Ministère de la culture - Inventaire général ; (c) Département de l'Aisne ; (c) AGIR-Pic
reproduction soumise à autorisation du titulaire des droits d'exploitation



Grande-Rue. L'ancien château d'Hédouville, 1918 (coll. part).

IVR22_20030202982NUCAB

Auteur de l'illustration : Inès Guérin

(c) Ministère de la culture - Inventaire général ; (c) Département de l'Aisne ; (c) AGIR-Pic
reproduction soumise à autorisation du titulaire des droits d'exploitation

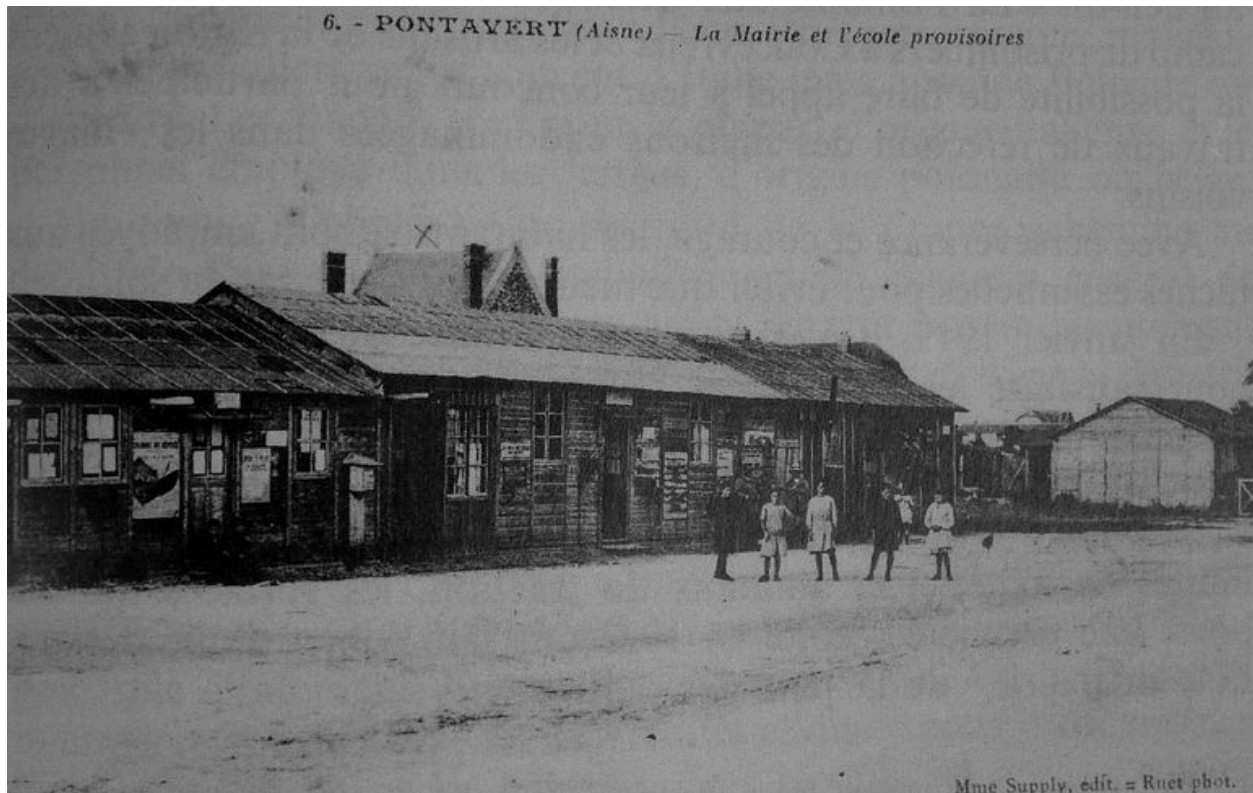


Vue de la Grande-rue, pendant les conflits (coll. part).

IVR22_20030202989NUCAB

Auteur de l'illustration : Inès Guérin

(c) Ministère de la culture - Inventaire général ; (c) Département de l'Aisne ; (c) AGIR-Pic
reproduction soumise à autorisation du titulaire des droits d'exploitation



Vue des baraquements provisoires, pendant la reconstruction (MULOT Marcel, p.331).

Référence du document reproduit :

- MULOT Marcel. **Pontavert, mémoire d'un village, 7000 ans d'histoire**. Pontavert, Lire à Pontavert, 1994, p.331. Carte postale, 1919.

IVR22_20030202992NUCAB

Auteur de l'illustration : Inès Guérin

(c) Ministère de la culture - Inventaire général ; (c) Département de l'Aisne ; (c) AGIR-Pic
reproduction interdite



Pontavert après la reconstruction (coll. part).

IVR22_20030202990NUCAB

Auteur de l'illustration : Inès Guérin

(c) Ministère de la culture - Inventaire général ; (c) Département de l'Aisne ; (c) AGIR-Pic
reproduction soumise à autorisation du titulaire des droits d'exploitation



Vue aérienne de Pontavert, après la reconstruction (coll. part).

IVR22_20030202988NUCAB

Auteur de l'illustration : Inès Guérin

(c) Ministère de la culture - Inventaire général ; (c) Département de l'Aisne ; (c) AGIR-Pic
reproduction soumise à autorisation du titulaire des droits d'exploitation



Vue de la rue Principale, après la reconstruction (coll. part).

IVR22_20030202987NUCAB

Auteur de l'illustration : Inès Guérin

(c) Ministère de la culture - Inventaire général ; (c) Département de l'Aisne ; (c) AGIR-Pic
reproduction soumise à autorisation du titulaire des droits d'exploitation



Vue d'une partie des maisons de la Grande Rue.

IVR22_20030202955NUCA

Auteur de l'illustration : Inès Guérin

(c) Ministère de la culture - Inventaire général ; (c) Département de l'Aisne ; (c) AGIR-Pic
reproduction soumise à autorisation du titulaire des droits d'exploitation