

Hauts-de-France, Aisne  
Vendresse-Beaulne

## La Reconstruction sur le Chemin des Dames : le territoire de la commune de Vendresse-Beaulne

### Références du dossier

Numéro de dossier : IA02002062

Date de l'enquête initiale : 2003

Date(s) de rédaction : 2003

Cadre de l'étude : patrimoine de la Reconstruction Chemin des Dames

### Désignation

Aires d'études : Communauté de communes du Chemin des Dames

Milieu d'implantation :

### Historique

D'après Maximilien Melleville, le vicomté de Vendresse appartenait autrefois à l'abbaye Saint-Jean de Laon, aux archevêques de Reims au 10<sup>e</sup> siècle, puis aux comtes de Vermandois dès 941. La commune était réputée pour la culture de la vigne depuis le 9<sup>e</sup> siècle ; le plan "par masse de cultures" de 1805 en atteste. Propriété de l'abbaye Saint-Jean de Laon, le hameau de Troyon, dépendant autrefois de Vendresse, possédait une paroisse séparée sous le vocable de saint Eloi. Il fut réuni au village principal en 1809. A la suite des destructions de la Première Guerre mondiale, les habitants n'étaient toujours pas revenus en novembre 1920. Les trois quarts ne regagnèrent pas le village afin de profiter du remploi des dommages de guerre dans un rayon de 50 kilomètres. Vendresse-Beaulne comptait 32 habitants en 1923, 112 en 1927 et 140 en 1938. Le hameau de Troyon n'a pas été reconstruit. Le projet d'édifier une chapelle fut évoqué par le Conseil municipal mais les dommages de guerre consacrés à cette construction furent transférés à celle de l'église de Vendresse. Seul un cimetière (plan par Norbert Rivière et Tournadre, architectes, et travaux par Turbil, entrepreneur) ainsi qu'une ferme y furent érigés.

### Références documentaires

#### Documents figurés

- **Plan de la commune de Beaulne**, plan, [s.n.], 5 octobre 1805 (AN ; F 31/107).
- **Troyon - Eglise**, carte postale, [s.n.], 1<sup>er</sup> quart 20<sup>e</sup> siècle (AP).
- **Troyon - Quartier de l'Eglise**, carte postale, par Collect. A. G. R., 1<sup>er</sup> quart 20<sup>e</sup> siècle (AP).
- **Baulne et Chivy - Vue panoramique**, carte postale, [s.n.], 1<sup>er</sup> quart 20<sup>e</sup> siècle (AP).
- **Troyon - cimetière militaire**, carte postale, par A. G. R. Série Guerre 1914-1917, 1<sup>er</sup> quart 20<sup>e</sup> siècle (AP).

#### Bibliographie

- MELLEVILLE, Maximilien. **Dictionnaire historique du département de l'Aisne**. Paris : [s.n.], 1865, t. 1. p. 83

- MELLEVILLE, Maximilien. **Dictionnaire historique du département de l'Aisne**. Paris : [s.n.], 1865, t. 2. p. 415

## Annexe 1

### Le hameau de Beaulne

Connu dans les textes, d'après les recherches de Maximilien Melleville, sous la forme de Behelna en 1143, Beaulne formait autrefois une paroisse indépendante. Construit au sommet d'une colline qui domine la vallée de l'Aisne, il est placé sous le patronage de saint Victor. Dès le 12e siècle, il appartient à l'abbaye Saint-Jean de Laon. Avant 1865, il y existait un château-fort dont seule une tour subsistait en 1780.

Le hameau fut réuni en commune à celui de Chivy. Entièrement détruit pendant la Première Guerre mondiale, il fut ensuite annexé à Vendresse.

Lors de sa reconstruction, les maisons ont été rassemblées sur un seul côté de l'unique rue composant le hameau. D'architecture très classique, plusieurs modèles possèdent la même structure (n°12 et 14). Quelques fermes isolées sont visibles autour de Beaulne. Le lavoir, également isolé dans la vallée, accueille une plaque commémorative.

### Illustrations



Plan cadastral de Baulne et Chivy établi le 5 octobre 1805 (AN : F 31/107).

Phot. Inès Guérin

IVR22\_20050200742NUCAB



Vue panoramique du hameau de Beaulne-et-Chivy avant la guerre (coll. part).

Phot. Inès Guérin

IVR22\_20030203112NUCAB



Vue de l'église du hameau de Troyon avant la guerre (coll. part).

Phot. Inès Guérin

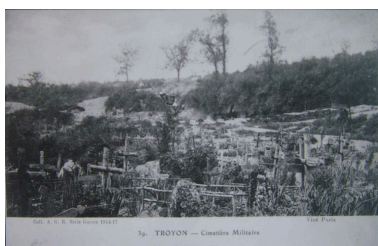
IVR22\_20030203111NUCAB



Vue du quartier de l'église au hameau de Troyon pendant les conflits (coll. part).

Phot. Inès Guérin

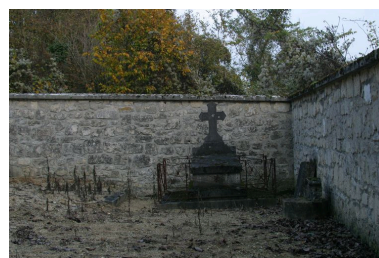
IVR22\_20030203110NUCAB



Vue du cimetière provisoire à l'emplacement du hameau de Troyon (coll. part).

Phot. Inès Guérin

IVR22\_20050200691NUCAB



Vue de ce qu'il reste du hameau de Troyon.

Phot. Inès Guérin

IVR22\_20030203127NUCA



Vue du hameau de Beaulne.  
Phot. Inès Guérin  
IVR22\_20030203255NUCA



Vue du lavoir situé  
dans le bas du village.  
Phot. Inès Guérin  
IVR22\_20030203277NUCA

## Dossiers liés

### Dossier(s) de synthèse :

La Reconstruction sur le Chemin des Dames après la première guerre mondiale - dossier de présentation (IA02001620)

### Oeuvres en rapport :

Carrière de Vendresse-Beaulne (IA02002010) Hauts-de-France, Aisne, Vendresse-Beaulne, Mont-de-Fléau  
Chapelle Saint-Pierre de Vendresse-Beaulne (IA02002008) Hauts-de-France, Aisne, Vendresse-Beaulne, Chivy  
Cimetière militaire britannique de Vendresse-Beaulne (IA02002009) Picardie, Aisne, Vendresse-Beaulne  
Ferme (IA02002019) Hauts-de-France, Aisne, Vendresse-Beaulne, Beaulne  
Ferme Gillot (IA02002029) Hauts-de-France, Aisne, Vendresse-Beaulne, Beaulne  
Le village de Vendresse-Beaulne (IA02002004) Hauts-de-France, Aisne, Vendresse-Beaulne

Auteur(s) du dossier : Inès Guérin

Copyright(s) : (c) Région Hauts-de-France - Inventaire général ; (c) Département de l'Aisne ; (c) AGIR-Pic



Plan cadastral de Baulne et Chivy établi le 5 octobre 1805 (AN : F 31/107).

IVR22\_20050200742NUCAB

Auteur de l'illustration : Inès Guérin

(c) Ministère de la culture - Inventaire général ; (c) Département de l'Aisne ; (c) AGIR-Pic ; (c) Archives nationales  
reproduction soumise à autorisation du titulaire des droits d'exploitation



Vue de l'église du hameau de Troyon avant la guerre (coll. part).

IVR22\_20030203111NUCAB

Auteur de l'illustration : Inès Guérin

(c) Ministère de la culture - Inventaire général ; (c) Département de l'Aisne ; (c) AGIR-Pic  
reproduction soumise à autorisation du titulaire des droits d'exploitation



Vue du quartier de l'église au hameau de Troyon pendant les conflits (coll. part).

IVR22\_20030203110NUCAB

Auteur de l'illustration : Inès Guérin

(c) Ministère de la culture - Inventaire général ; (c) Département de l'Aisne ; (c) AGIR-Pic  
reproduction soumise à autorisation du titulaire des droits d'exploitation



Vue panoramique du hameau de Beaulne-et-Chivy avant la guerre (coll. part).

IVR22\_20030203112NUCAB

Auteur de l'illustration : Inès Guérin

(c) Ministère de la culture - Inventaire général ; (c) Département de l'Aisne ; (c) AGIR-Pic  
reproduction soumise à autorisation du titulaire des droits d'exploitation



Vue du cimetière provisoire à l'emplacement du hameau de Troyon (coll. part).

IVR22\_20050200691NUCAB

Auteur de l'illustration : Inès Guérin

(c) Ministère de la culture - Inventaire général ; (c) Département de l'Aisne ; (c) AGIR-Pic  
reproduction soumise à autorisation du titulaire des droits d'exploitation





Vue de ce qu'il reste du hameau de Troyon.

IVR22\_20030203127NUCA

Auteur de l'illustration : Inès Guérin

(c) Ministère de la culture - Inventaire général ; (c) Département de l'Aisne ; (c) AGIR-Pic  
reproduction soumise à autorisation du titulaire des droits d'exploitation



Vue du hameau de Beaulne.

IVR22\_20030203255NUCA

Auteur de l'illustration : Inès Guérin

(c) Ministère de la culture - Inventaire général ; (c) Département de l'Aisne ; (c) AGIR-Pic  
reproduction soumise à autorisation du titulaire des droits d'exploitation



Vue du lavoir situé dans le bas du village.

IVR22\_20030203277NUCA

Auteur de l'illustration : Inès Guérin

(c) Ministère de la culture - Inventaire général ; (c) Département de l'Aisne ; (c) AGIR-Pic  
reproduction soumise à autorisation du titulaire des droits d'exploitation