

Hauts-de-France, Aisne
Saint-Quentin
Remicourt
73 à 75 rue Camille-Desmoulins, rue Sommières, rue Poëtte

Ancien tissage de guipure et de tulle Archibald Josias Broad, puis Albert Sidoux et Cie (détruit)

Références du dossier

Numéro de dossier : IA02002819
Date de l'enquête initiale : 2004
Date(s) de rédaction : 2004
Cadre de l'étude : patrimoine industriel la communauté d'agglomération de Saint-Quentin
Degré d'étude : étudié
Référence du dossier Monument Historique : PA00116009

Désignation

Dénomination : tissage
Précision sur la dénomination : tissage de guipure ; tissage de tulle
Appellation : Sidoux Albert et Compagnie
Parties constituantes non étudiées : atelier de fabrication, entrepôt industriel, bureau, cheminée d'usine, logement patronal, conciergerie, écurie

Compléments de localisation

Milieu d'implantation : en ville
Références cadastrales : 2004. AX 1123, 1124, 1125

Historique

Ce tissage de guipure et de tulle est implanté à Saint-Quentin en 1896 (début des travaux de construction fin décembre) par Archibald Josias Broad, qui transfère ses activités depuis Caudry (59). L'usine de Saint-Quentin comprend alors les ateliers, le logement patronal et ses dépendances. La société A. Sidoux et Cie est créée en 1902. Louis-Albert Sidoux, peut-être directeur de l'usine dès 1897, devient alors le mandataire de M. Broad. A la veille de la Première Guerre mondiale, Saint-Quentin est le premier centre français producteur de guipure. Le 2 août 1914, le tissage est arrêté. A partir de janvier 1917, le matériel de l'usine est démonté ou brisé, tandis que le tracé de la ligne Hindenburg entraîne la destruction d'une partie des bâtiments, encadrant la cour d'entrée (magasins, dépendances) et bordant la rue Sommières. Creusement de tranchées, installation d'une redoute, destruction de bâtiments hérissés de barbelés, entonnoir de mine (à l'intersection des rue Sommières et Poëtte) amputent également l'usine d'une partie de ses bâtiments, implantés à l'Est. Dès 1919, les ateliers sont restaurés ou reconstruits sur les plans du cabinet d'architecture Gustave Malgras-Delmas, et rééquipés. En avril 1920, Albert Sidoux rachète les parts de Joséphine Céline Bel, veuve d'Archibald Broad, et devient alors l'unique propriétaire de la société. Au début de l'année 1921, l'usine est remise en marche. Deux générations se succéderont à la direction de l'établissement : Paul, puis Jean Sidoux. En 1949, l'usine de guipure est l'une des cinq dernières encore en activité à Saint-Quentin, puis l'une trois dernières quinze ans plus tard. En 1990, l'entreprise ferme ses portes.

L'ensemble des bâtiments, à l'exception du logement patronal et de ses dépendances, est inscrit à l'inventaire supplémentaire des Monuments Historiques. Plusieurs projets de réemploi se succèdent alors. Mais incendies partiels et vandalisme entraînent peu à peu la destruction des machines, des cartons Jacquard, et des collections de dessins et modèles. En 2004, une grande partie des ateliers, vidés de leurs équipements, sont détruits.

En 1910, l'usine est dotée d'une machine à vapeur de 35 ch., puis quelques années plus tard d'une machine à vapeur compound Blondel et Cie (Lille) de 100 ch., détruite pendant la Première Guerre mondiale. Elle est rééquipée après la guerre d'une machine de la S.A. des Ateliers de Constructions H. Bollinckx (Bruxelles). A la veille de la Première Guerre

mondiale, l'usine possède 12 métiers à guipure et 10 métiers à tulle, 20 métiers à lames (10) et Jacquard (10) pour la passementerie, plus d'une trentaine de machines Wilcox et Gibbs Coverlook pour le cylindrage et le bordage, etc. Lors de sa fermeture, elle conservait 14 des 17 métiers à guipure (Swift et Wass, Stevens et Williamson) et 9 des 13 métiers à tulle (John Jardine, Newton et Pycroft) qui l'équipaient depuis 1921.

L'usine Sidoux emploie 200 personnes en 1914 et 1922, 120 dans les années 1960, 60 à 80 en 1971, 45 à 50 dans les années 1977-1988.

Période(s) principale(s) : 4e quart 19e siècle, 1er quart 20e siècle

Dates : 1896 (daté par source), 1919 (daté par source)

Auteur(s) de l'oeuvre : Gustave Malgras-Delmas (agence d'architecture,)

Personne(s) liée(s) à l'histoire de l'oeuvre : Broad Archibald Joseph (commanditaire), Albert Sidoux (commanditaire)

Description

L'entrée de l'usine est cantonnée de deux bâtiments construits en brique, en rez-de-chaussée. L'un se compose de la conciergerie, couverte d'un toit à longs pans brisés et croupe ménageant un étage de comble, et des communs de logement patronal. Le pignon sur rue de la conciergerie et le mur gouttereau du magasin (rue Sommières) sont formés d'arcades aveugles, portées par un massif soubassement en brique (et calcaire pour les pignons encadrant l'entrée), couvertes d'arcs segmentaires (clef en calcaire), et s'inscrivant entre des pilastres. L'ensemble est surmonté d'un important entablement constitué de briques disposées en boutisse ou carreau, sur champ ou à plat, en dents d'engrenage, etc. Le tympan du fronton-pignon du magasin porte une imposante fausse-table, dont la forme est similaire à celle des trois baies (couvertes d'arcs segmentaires) qu'elle surmonte. La brique silico-calcaire est utilisée en alternance avec la brique rouge pour les rampants du fronton-pignon. Les chaînages d'angle sur rue de la conciergerie et du magasin sont construits en brique et calcaire en pierre de taille, en alternance, faisant écho aux piliers de la clôture du logement patronal. Au fond de la cour d'entrée se dresse la façade des anciens bureaux, formée d'un fronton-pignon à redents, dont chaque redent porte des ailerons, le dernier étant coiffé d'un amortissement formé d'une sorte de petit fronton en plein-cintre. Le tympan porte une table sculptée en pierre de taille, où s'inscrit l'ancienne raison sociale de l'établissement ("A. SIDOUX"), surmontée d'un cadran d'horloge. Ce bâtiment, en rez-de-chaussée, est percé de trois baies couvertes en plein-cintre, de composition pyramidale. L'alternance de briques rouges, silico-calcaires et de pierres de taille en calcaire anime cette façade majeure de l'usine. Les ateliers, dont il ne reste plus à peine qu'une dizaine des vingt-cinq travées initiales, sont construits en brique, en rez-de-chaussée. Des dix-sept travées détruites, il ne reste plus que les pignons de la rue Poëtte et des murs de refend. Ces ateliers sont couverts de sheds, formés de poutres métalliques à treillis (en croix de Saint-André) portées par des colonnes de fonte et un mur de refend intermédiaire). Le traitement des murs de ces ateliers est similaire à celui des murs des bâtiments encadrant la cour d'entrée (sans usage de brique silico-calcaire), mais les arcades aveugles sont couvertes d'arcs en plein-cintre, et non segmentaires. Seules trois arcades sont percées de baies, occupant le cintre de ces arcades. L'appareillage en brique des pignons formés par les sheds est une répétition de l'appareillage de la corniche. La cheminée d'usine, en brique, est de section circulaire. Le logement patronal, construit en brique, est doté d'un sous-sol, d'un étage carré et d'un étage de comble. Il se compose d'un corps principal, couvert d'un toit à longs pans à croupes, d'un pavillon d'angle demi-hors-oeuvre couvert d'un toit en pavillon, et d'une partie accolée, en rez-de-chaussée, couverte d'une terrasse. Les façades sont animées de bandeaux, chaînages, de frises et corniches en briques silico-calcaires. En façade antérieure, le pavillon est percé en rez-de-chaussée d'une large baie (avec piédroits, linteau et allège en pierre de taille) surmontée d'un bow-window portant des décors de mosaïque. Des vitraux (personnages profanes, flots, paysages), panneaux de céramique (paysages d'architecture, fleurs, etc.) et des sols en mosaïque ornent certaines pièces de l'habitation (non visitée). Toutes les toitures du site sont en tuile mécanique, à l'exception de celle du logement patronal, en ardoise.

Éléments descriptifs

Matériau(x) du gros-oeuvre, mise en oeuvre et revêtement : brique ; brique silico-calcaire ; calcaire ; pierre de taille

Matériau(x) de couverture : tuile mécanique, ardoise

Étage(s) ou vaisseau(x) : sous-sol, 1 étage carré, étage de comble

Type(s) de couverture : terrasse ; toit à longs pans ; toit à longs pans brisés ; shed ; toit en pavillon

Énergies : énergie thermique ; produite sur place

Typologies et état de conservation

État de conservation : établissement industriel désaffecté, menacé

Décor

Techniques : céramique, mosaïque, vitrail

Représentations : personnage profane ; flots ; ornement architectural ; fleur ; symbole de la nature,

Statut, intérêt et protection

Depuis l'inscription au titre des Monuments Historiques, en 1992, la disparition des équipements techniques et des collections afférentes, la destruction d'une grande partie des ateliers et le délabrement des bâtiments conservés, ont réduit l'intérêt de cet ensemble industriel. Néanmoins, la façade des anciens bureaux et les élévations antérieures encore conservées des ateliers constituent encore un ensemble architectural remarquable. A la veille de la Première Guerre mondiale, Saint-Quentin est le premier centre français producteur de guipure.

Intérêt de l'œuvre : à signaler

Éléments remarquables : bureau, atelier de fabrication

Protections : inscrit MH, 1992/02/24

Ensemble des bâtiments (cad. AX 1123).

Statut de la propriété : propriété privée

Références documentaires

Documents d'archive

- AC Saint-Quentin. Série F ; 7 F 16 et 17. **Conseil des Prudhommes - Listes électorales : Patrons, 1908 à 1927.**
1913, 1924 à 1926
- AC Saint-Quentin. Série G ; 1 G 24 à 93. **Matrices des contributions personnelles et des patentes.**
1864-1914.
année 1907 (1 G 74 et 75)
- AC Saint-Quentin. Série G ; 1 G 62. **Déclarations des constructions nouvelles, reconstructions, etc - [1891-1898].**
déclaration n°518 du 4 mai 1897 - Début des travaux le 29/12/1896)
- AD Aisne. Série R ; 15 R 1206. **Domages de guerre.** Dossier n° 5395 - Sidoux & Cie.
- AD Aisne. Série U ; 255 U 172. **Justice de Paix de Saint-Quentin - Actes de sociétés - Constitutions - Statuts - Dissolutions.**
A. Sidoux & Cie - Réduction de commandite - 1910
- AD Aisne. Série U ; 255 U 176. **Justice de Paix de Saint-Quentin - Actes de sociétés - Constitutions - Statuts - Dissolutions.**
A. Sidoux & Cie - Dissolution - 1920
- AD Aisne. Série U ; 289 U 129. **Tribunal de Commerce de Saint-Quentin - Dépôt des actes de sociétés - Registres d'enregistrement.**
A. Sidoux et Cie - Modification des statuts - 1908
- AD Aisne. Série U ; 289 U 131. **Tribunal de Commerce de Saint-Quentin - Dépôt des actes de sociétés - Registres d'enregistrement.**
A. Sidoux et cie - Cession de parts - 1920
- AD Aisne. 9409. **Industrie - Etudes du Comité d'Etudes et de Liaison Interprofessionnel du Département de l'Aisne - Recensement des industries pour 1960, 1964, 1966 et 1868.**
- BM Saint-Quentin. Fonds local. **Annuaire et almanachs.**
années 1898 à 1954

Documents figurés

- **A. J. Broad - A. Sidoux et Cie Succ.** Papier à en-tête, 11-01-1915 (AD Aisne. Série R ; 15 R 1206).
- **Manufacture de rideaux guipure - tulles grecs unis et dentelles - A. Sidoux et Cie.** Papier à en-tête, [1900-1914] (BM Saint-Quentin. BURCAD : boîte Sidoux).
- **Usine de Mr Sidoux à Saint-Quentin.** Tirage de plan, annoté, 30,7 x 20,7 cm, 30-05-1919, par Malgras Georges (architecte). (AD Aisne. Série 15 R - 1206).
- **Vue aérienne - Ville.** Photogr. pos., n. et b., altitude 2600 m, focale 50, format 179 x 238 mm, 11 h 30, 21-11-1918 (AD Aisne. 28 Fi Saint-Quentin 11).
- **[L'usine vue depuis l'angle de la rue Camille-Desmoulins et de la rue Sommières après la Première Guerre mondiale].** Photogr. pos., n. et b., 14 x 9 cm, [1919] (AD Aisne. Série R ; 15 R 1206).
- **[Les ateliers bordant la rue Poëtte].** Photogr. pos., n. et b., 14 x 9 cm, [1919] (AD Aisne. Série R ; 15 R 1206).
- **[Les ateliers de cylindrage, bordage et passementerie].** Photogr. pos., n. et b., 14 x 9 cm, [1919] (AD Aisne. Série R ; 15 R 1206).
- **[Atelier des métiers photographié après l'armistice].** Photogr. pos., n. et b., 14 x 9 cm, [1919] (AD Aisne. Série R ; 15 R 1206).
- **[La façade du bureau du contremaître, complètement détruite pendant la Première Guerre mondiale].** Photogr. pos., n. et b., 14 x 9 cm, [1919] (AD Aisne. Série R ; 15 R 1206).
- **[Le logement patronal, relativement épargné par les destructions].** Photogr. pos., n. et b., 14 x 9 cm, [1919] (AD Aisne. Série R ; 15 R 1206).
- **[Le logement patronal en cours de restauration, vers 1919].** Photogr. pos., n. et b., 14 x 9 cm, [1919] (AD Aisne. Série R ; 15 R 1206).
- **Les bâtiments reconstruits.** Impr. photoméc., 23 x 9,5 cm, [1920-1921]. *Le Monde Illustré - La reconstitution des régions dévastées : L'Aisne 1918-1922.* Tome 6, 65ème année, 1922. p. 55.
- **La salle des métiers à guipure.** Impr. photoméc., 23 x 12,5 cm, [1920-1921]. *Le Monde Illustré - La reconstitution des régions dévastées : L'Aisne 1918-1922.* Tome 6, 65ème année, 1922. p. 55.
- **La salle des métiers à tulle.** Impr. photoméc., 11,5 x 7,5 cm, [1920-1921]. *Le Monde Illustré - La reconstitution des régions dévastées : L'Aisne 1918-1922.* Tome 6, 65ème année, 1922. p. 55.
- **La salle de finissage réorganisée : au premier plan, les machines à border ; au fond à droite, les cylindres qui donnent aux rideaux leur dernier fini.** Impr. photoméc., 11,5 x 7,5 cm, [1920-1921]. *Le Monde Illustré - La reconstitution des régions dévastées : L'Aisne 1918-1922.* Tome 6, 65ème année, 1922. p. 55.

Bibliographie

-

Art et textile picards : St-Quentin, Amiens, Beauvais, Prestige de la qualité et de l'élégance. Paris : Editions Mauranchon-Lamy, 1949.
p.109-110

- CAPRONNIER, Jean-Charles. **L'usine de guipure Sidoux, Saint-Quentin.** In *Patrimoine industriel, cinquante sites en France*, sous la direction scientifique de Jean-François Belhoste et Paul Smith. Paris : Editions du Patrimoine, 1997.
pp. 62-63
- CREPIN, Francis. **L'usine Sidoux de Saint-Quentin (Aisne).** *L'Archéologie Industrielle en France*. N°33, décembre 1998. p. 6.
- DAMBRON, Patrick. **Patrimoine industriel et développement local.** Paris : Ed. Jean Delaville, 2004.
pp. 119-280
- **Préservation du patrimoine local - Comprendre le passé pour mieux construire l'avenir**, in *L'Aisne Nouvelle*. 24 septembre 1988.
- **Presque centenaires, les Ets Sidoux à Saint-Quentin ou trois générations d'industriels de la guipure**, in *La Voix du Nord*. 6 mars 1984.
- **La reconstitution des régions dévastées. Tome 6 : L'Aisne 1918-1922.**
La reconstitution des régions dévastées. Tome 6 : L'Aisne 1918-1922. *Le monde Illustré*, 65ème année, 1922 (Imprimerie E. Defossés, 1922).
p. 54-55

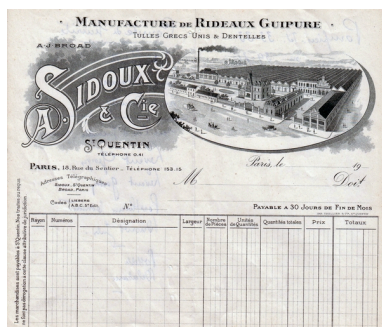
Annexe 1

Les architectes de la restauration et de la reconstruction de l'usine Sidoux

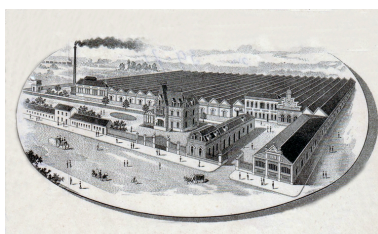
Plusieurs noms peuvent être avancés quant aux architectes de la restauration et de la reconstruction de l'usine Sidoux à partir de 1919.

Divers rapports d'expertises des années 1922 et 1923 (AD Aisne - 15 R 1206 - Dossier n°5395) font états de noms d'architectes actifs à Saint-Quentin pendant l'entre-deux-guerres à Saint-Quentin, **MM. Martin et Riart**. Un autre rapport d'expertise daté de mai 1919 (constats de dommage de guerre) est constitué par le cabinet d'architecture **Malgras-Delmas**, de Saint-Quentin. Il paraît difficile d'attribuer les travaux de 1919-1920 à l'un ou l'autre de ces architectes, dans l'état actuel des sources.

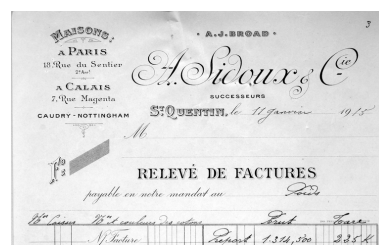
Illustrations



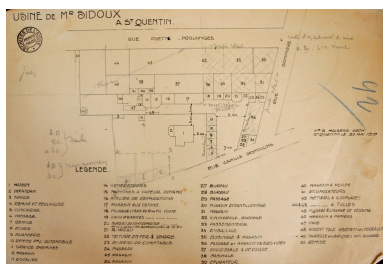
Papier à en-tête, [1900-1914]
(AC Saint-Quentin).
Phot. Pillet Frédéric
IVR22_20040200919NUCAB



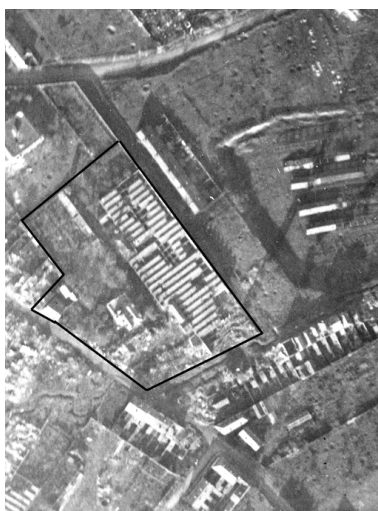
Papier à en-tête, détail
[1900-1914] (AC Saint-Quentin).
Phot. Pillet Frédéric
IVR22_20040200920NUCAB



Papier à en-tête, 1915 (AD Aisne).
Phot. Pillet Frédéric
IVR22_20040200918NUCAB



Plan de l'usine Sidoux en 1919, par Malgras : annotations indiquant les parties réparées, refaites ou reconstruites (AD Aisne).
Phot. Pillet Frédéric
IVR22_20040200921NUCAB



Vue aérienne de l'usine Sidoux en novembre 1918 (AD Aisne).
Phot. Pillet Frédéric
IVR22_20040200922NUCAB



L'usine vue depuis l'angle de la rue Camille-Desmoulins et de la rue Sommières après la Première Guerre mondiale : au centre, le pignon des bureaux (AD Aisne).
Phot. Pillet Frédéric
IVR22_20040200923NUCAB



Les ateliers bordant la rue Poëtte. Photographie prise en direction de la rue Sommières, après l'armistice (AD Aisne).
Phot. Pillet Frédéric
IVR22_20040200924NUCAB



Les ateliers de cylindrage, bordage et passementerie photographiés depuis la rue Sommières, après l'armistice (AD Aisne).
Phot. Pillet Frédéric
IVR22_20040200925NUCAB



Atelier des métiers photographié après l'armistice (AD Aisne).
Phot. Pillet Frédéric
IVR22_20040200926NUCAB



La façade du bureau du contremaître, complètement détruite pendant la Première Guerre mondiale (AD Aisne).
Phot. Pillet Frédéric
IVR22_20040200927NUCAB



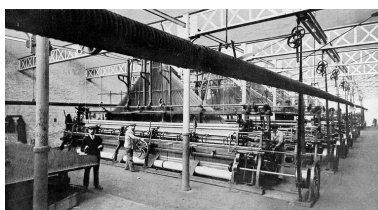
Le logement patronal, relativement épargné par les destructions de la Première Guerre mondiale (AD Aisne).
Phot. Pillet Frédéric
IVR22_20040200928NUCAB



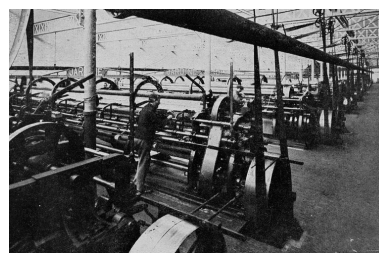
Le logement patronal en cours de restauration, vers 1919 (AD Aisne).
Phot. Pillet Frédéric
IVR22_20040200929NUCAB



L'usine après les travaux de restauration et reconstruction, vers 1921 (Le Monde Illustré).
Phot. Pillet Frédéric
IVR22_20040200930NUCAB



La salle des métiers à guipure, vers 1921 (Le Monde Illustré).
Phot. Pillet Frédéric
IVR22_20040200931NUCAB



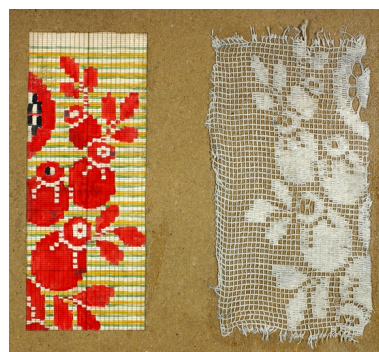
La salle des métiers à tulle, vers 1921 (Le Monde Illustré).
Phot. Pillet Frédéric
IVR22_20040200932NUCAB



La salle de finissage réorganisée : au premier plan, les machines à border ; au fond à droite, les cylindres qui donnent aux rideaux leur dernier fini, vers 1921 (Le Monde Illustré).
Phot. Pillet Frédéric
IVR22_20040200933NUCAB



Echantillons de guipure, mises en carte et esquisses (BM Saint-Quentin).
Phot. Frédéric Pillet
IVR22_20040200951NUCA



Echantillon de guipure et mise en carte (BM Saint-Quentin).
Phot. Frédéric Pillet
IVR22_20040200952NUCA



Echantillon de guipure et mise en carte (BM Saint-Quentin).
Phot. Frédéric Pillet
IVR22_20040200953NUCA



Echantillon de guipure et mise en carte (BM Saint-Quentin).
Phot. Frédéric Pillet
IVR22_20040200954NUCA



Vue aérienne de l'usine en 1989.
Phot. Pillet Frédéric, Autr. Phot'R
IVR22_20040200934NUCA



Anciens bureaux et sanitaires, 1988
Phot. Benoît Dufournier
IVR22_19880201699Z



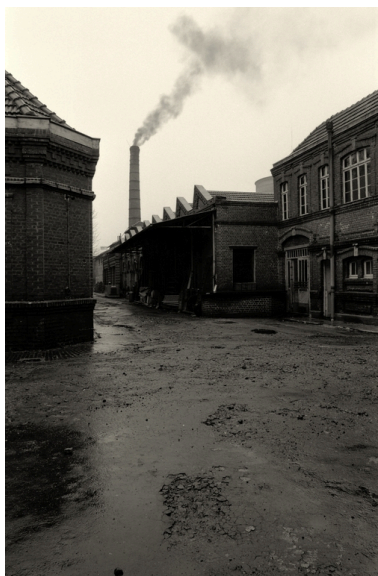
Ancien bureau, détail du pignon à pas de moineau et de l'horloge, 1988
Phot. Benoît Dufournier
IVR22_19880201697Z



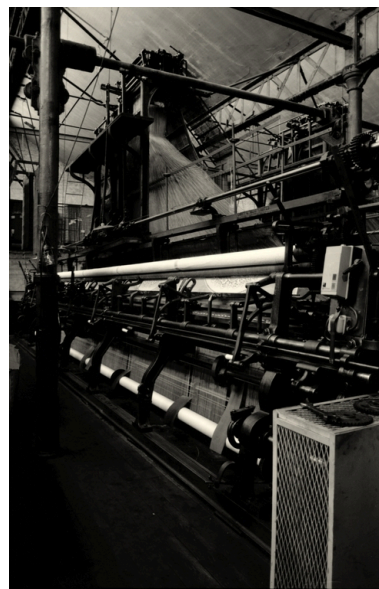
Vue des ateliers de fabrication (rue Poëtte), 1992.
Phot. Benoît Dufournier
IVR22_19920201910Z



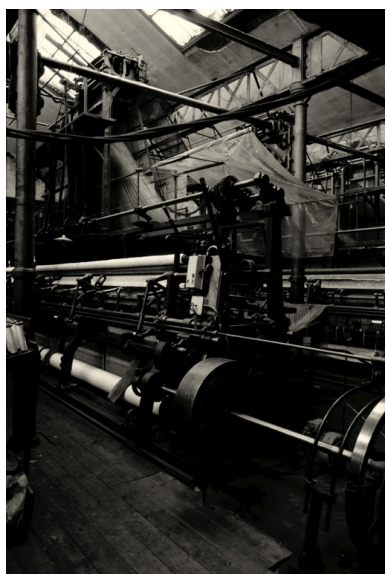
Vue des ateliers de fabrication (rue Sommière), 1992.
Phot. Benoît Dufournier
IVR22_19920201909Z



Vue des ateliers depuis la cour, 1988 (à droite, les sanitaires et les bureaux).
Phot. Benoît Dufournier
IVR22_19880201698Z



Métier à guipure, 1988.
Phot. Benoît Dufournier
IVR22_19880201695Z



Métier à guipure, 1988.
Phot. Benoît Dufournier
IVR22_19880201694Z



Détail d'un métier, 1988.
Phot. Benoît Dufournier
IVR22_19880201690Z



Métier à guipure (arrière), 1988.
Phot. Benoît Dufournier
IVR22_19880201696Z



Métier à guipure (arrière), 1988.
Phot. Benoît Dufournier
IVR22_19880201693Z



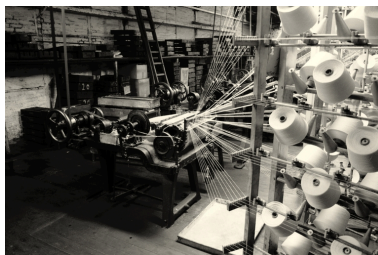
Détail des transmissions, 1988.
Phot. Benoît Dufournier
IVR22_19880201692Z



Détail des transmissions, 1988.
Phot. Benoît Dufournier
IVR22_19880201691Z



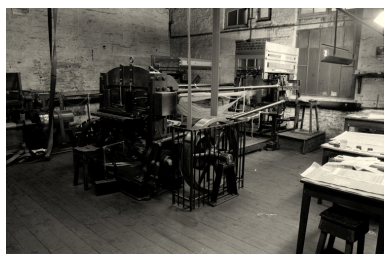
Vue intérieure de l'atelier
d'ourdissage, 1988.
Phot. Benoît Dufournier
IVR22_19880201688Z



Ourdissoir, 1988.
Phot. Benoît Dufournier
IVR22_19880201689Z



Ourdissoir, 1988.
Phot. Benoît Dufournier
IVR22_19880201684Z



Vue intérieure de l'atelier
de mise en carte, 1988.
Phot. Benoît Dufournier
IVR22_19880201681Z



Détail de la préparation des
cartons Jacquard dans un
atelier de fabrication, 1988.
Phot. Benoît Dufournier
IVR22_19880201680Z



Vue intérieure d'un
atelier de fabrication.
Phot. Benoît Dufournier
IVR22_19880201679Z



Vue d'une machine dans
l'atelier de fabrication, 1988.
Phot. Benoît Dufournier
IVR22_19880201678Z



Le site de l'usine Sidoux,
rue Camille-Desmoulins.
Phot. Frédéric Pillet
IVR22_20040200935NUCA



Conciergerie, communs du logement
patronal et entrée de l'usine).
Phot. Frédéric Pillet
IVR22_20040200936NUCA



Pignon de la conciergerie.
Phot. Frédéric Pillet
IVR22_20040200937NUCA



Façade des communs du logement patronal, et façade des bureaux.
Phot. Frédéric Pillet
IVR22_20040200938NUCA



Façade des bureaux de l'usine.
Phot. Frédéric Pillet
IVR22_20040200939NUCA



Entrée de l'usine et pignon des magasins reconstruits en 1919-1920.
Phot. Frédéric Pillet
IVR22_20040200940NUCA



Magasins reconstruits en 1919-1920 : détail du pignon.
Phot. Frédéric Pillet
IVR22_20040200941NUCA



Magasins et entrée de l'usine, vus depuis l'angle des rues Camille-Desmoulins et Sommières.
Phot. Frédéric Pillet
IVR22_20040200942NUCA



Façade aveugle des magasins, rue Sommières.
Phot. Frédéric Pillet
IVR22_20040200943NUCA



Une travée de la façade aveugle des magasins, rue Sommières.
Phot. Frédéric Pillet
IVR22_20040200944NUCA



Façade des ateliers de cylindrage et bordage, de la passementerie et des ateliers de tissage, rue Poëtte.
Phot. Thierry Lefébure
IVR22_20070200058PA



Une travée des ateliers de cylindrage et bordage, rue Sommières.

Phot. Frédéric Pillet
IVR22_20040200946NUCA



Une travée des ateliers de tissage.

Phot. Frédéric Pillet
IVR22_20040200948NUCA



Corniche et sheds des ateliers de tissage, rue Poëtte : seule la façade subsiste. A l'arrière plan, la cheminée de l'usine.

Phot. Frédéric Pillet
IVR22_20040200949NUCA



Les ateliers de tissage, rue Poëtte.

Phot. Frédéric Pillet
IVR22_20040200950NUCA



Façade des ateliers rue Sommières, rue Camille Desmoulins.

Phot. Thierry Lefébure
IVR22_20070200199NUCA

Dossiers liés

Dossiers de synthèse :

Les usines textiles de Saint-Quentin (IA02002973)

Oeuvre(s) contenue(s) :

Oeuvre(s) en rapport :

Les établissements industriels de Remicourt (IA02002978) Picardie, Aisne, Saint-Quentin

Auteur(s) du dossier : Frédéric Pillet

Copyright(s) : (c) Région Hauts-de-France - Inventaire général ; (c) Communauté d'agglomération et ville de Saint-Quentin

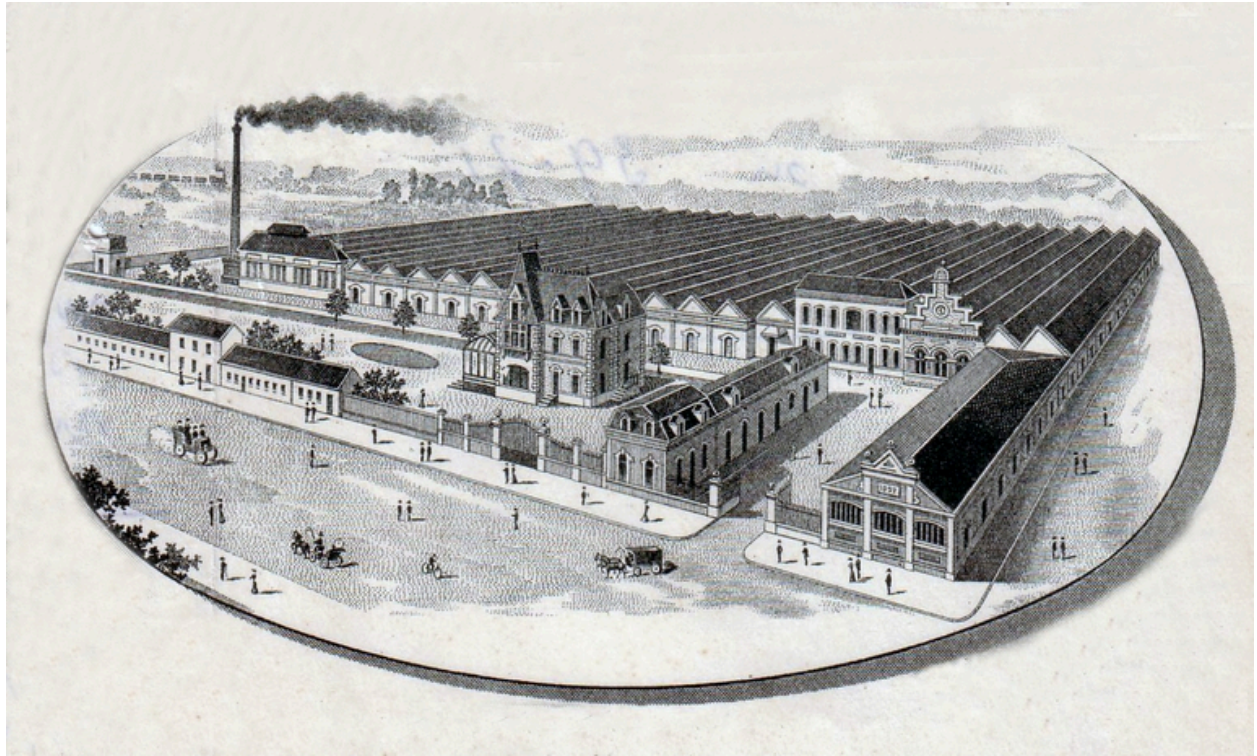


Papier à en-tête, [1900-1914] (AC Saint-Quentin).

IVR22_20040200919NUCAB

Auteur de l'illustration : Pillet Frédéric

(c) Région Hauts-de-France - Inventaire général ; (c) Communauté d'agglomération et ville de Saint-Quentin
 reproduction soumise à autorisation du titulaire des droits d'exploitation



Papier à en-tête, détail [1900-1914] (AC Saint-Quentin).

IVR22_20040200920NUCAB

Auteur de l'illustration : Pillet Frédéric

(c) Région Hauts-de-France - Inventaire général ; (c) Communauté d'agglomération et ville de Saint-Quentin
reproduction soumise à autorisation du titulaire des droits d'exploitation

3

MAISONS:
A PARIS
18, Rue du Sentier
2^e Arr^t
A CALAIS
7, Rue Magenta
CAUDRY - NOTTINGHAM

• A.J. BROAD •

A. Sidoux & Cie
SUCESSEURS

ST-QUENTIN, le 11 janvier 1915

M

RELEVÉ DE FACTURES
payable en notre mandat au *Louis*

<i>N^o Laines</i>	<i>N^o et couleurs des cotons</i>	<i>Brut</i>	<i>Tare</i>
<i>N^o Facture</i>		<i>Report 1.314,500</i>	<i>225 K</i>

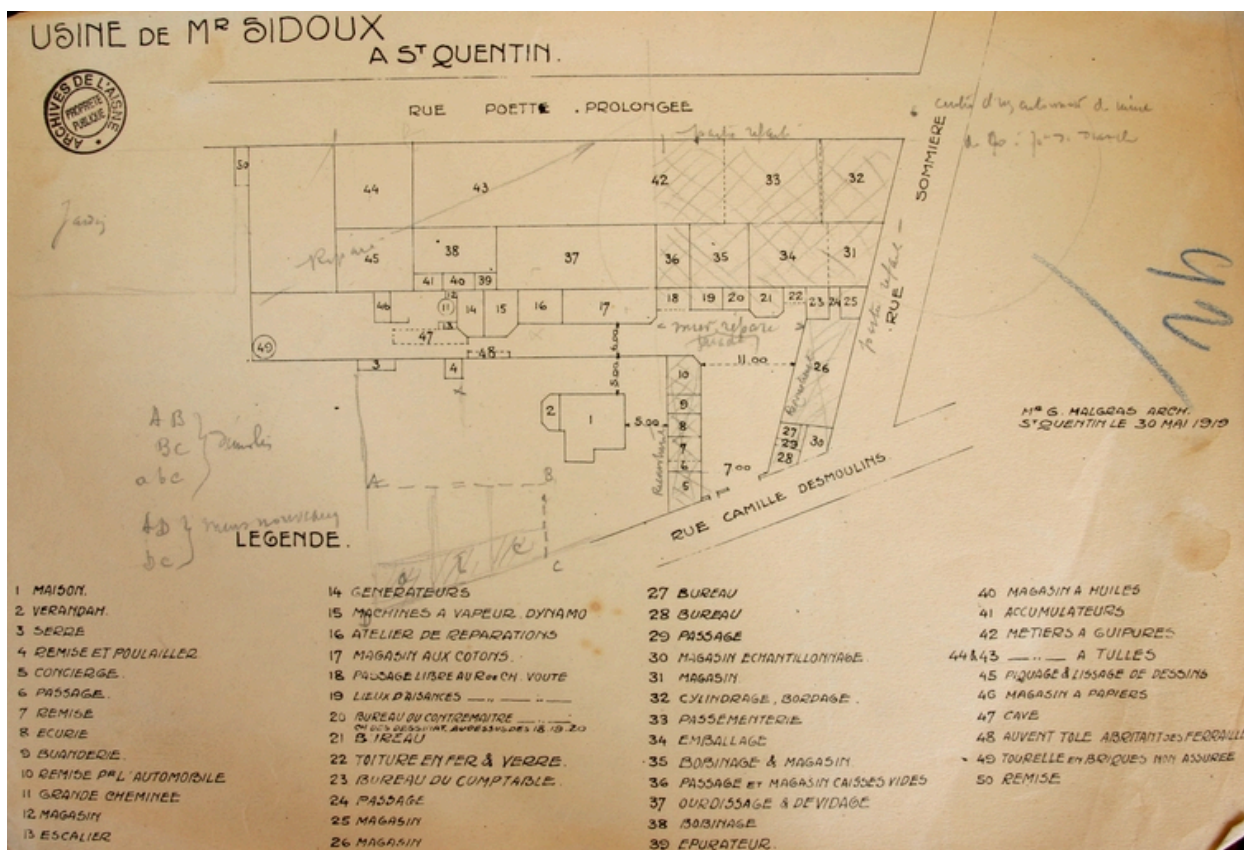
Papier à en-tête, 1915 (AD Aisne).

IVR22_20040200918NUCAB

Auteur de l'illustration : Pillet Frédéric

(c) Région Hauts-de-France - Inventaire général ; (c) Département de l'Aisne ; (c) Communauté d'agglomération et ville de Saint-Quentin

reproduction soumise à autorisation du titulaire des droits d'exploitation



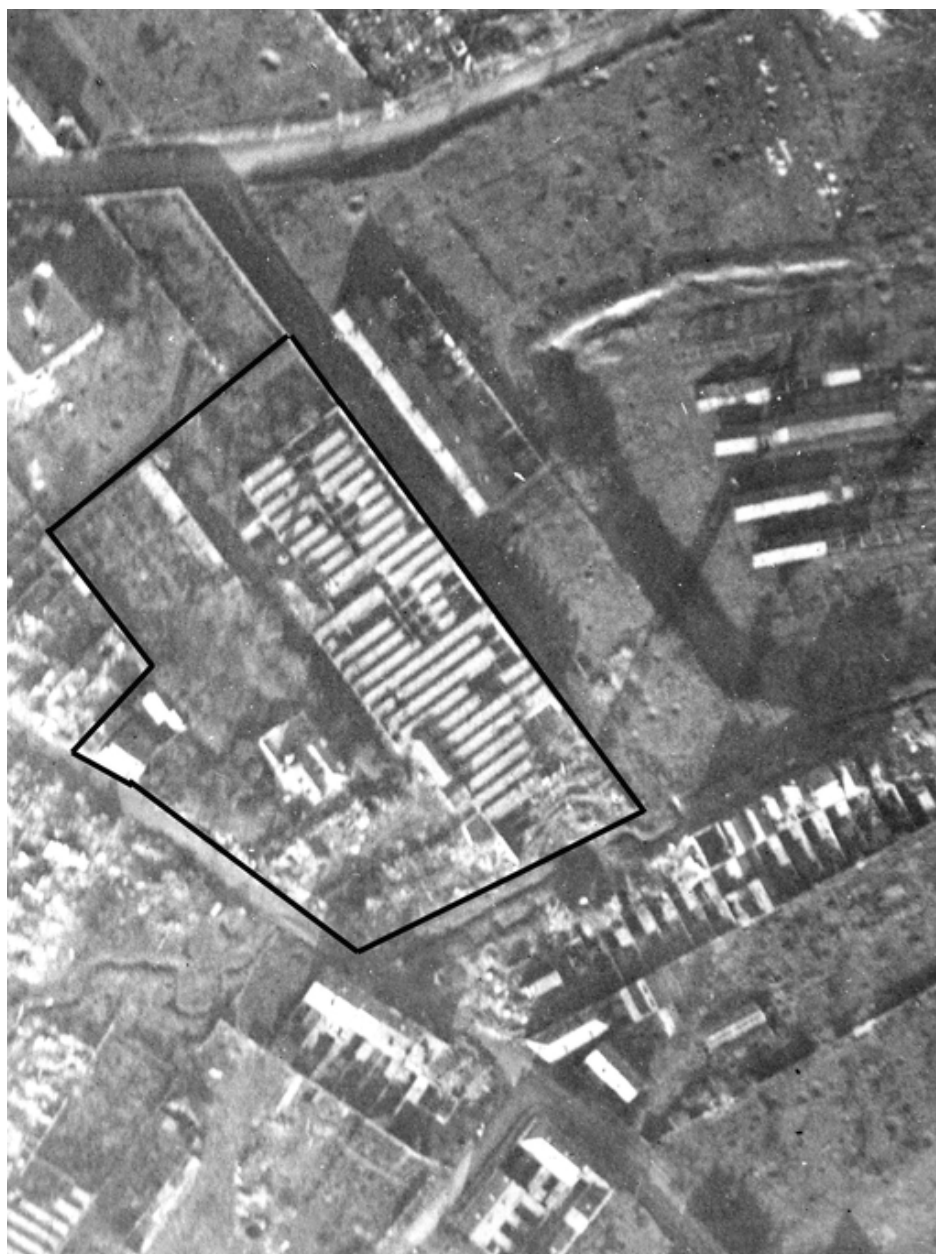
Plan de l'usine Sidoux en 1919, par Malgras : annotations indiquant les parties réparées, refaites ou reconstruites (AD Aisne).

IVR22_20040200921NUCAB

Auteur de l'illustration : Pillet Frédéric

(c) Région Hauts-de-France - Inventaire général ; (c) Département de l'Aisne ; (c) Communauté d'agglomération et ville de Saint-Quentin

reproduction soumise à autorisation du titulaire des droits d'exploitation



Vue aérienne de l'usine Sidoux en novembre 1918 (AD Aisne).

IVR22_20040200922NUCAB

Auteur de l'illustration : Pillet Frédéric

(c) Région Hauts-de-France - Inventaire général ; (c) Département de l'Aisne ; (c) Communauté d'agglomération et ville de Saint-Quentin

reproduction soumise à autorisation du titulaire des droits d'exploitation



L'usine vue depuis l'angle de la rue Camille-Desmoulins et de la rue Sommières après la Première Guerre mondiale : au centre, le pignon des bureaux (AD Aisne).

IVR22_20040200923NUCAB

Auteur de l'illustration : Pillet Frédéric

(c) Région Hauts-de-France - Inventaire général ; (c) Département de l'Aisne ; (c) Communauté d'agglomération et ville de Saint-Quentin

reproduction soumise à autorisation du titulaire des droits d'exploitation



Les ateliers bordant la rue Poëtte. Photographie prise en direction de la rue Sommières, après l'armistice (AD Aisne).

IVR22_20040200924NUCAB

Auteur de l'illustration : Pillet Frédéric

(c) Région Hauts-de-France - Inventaire général ; (c) Département de l'Aisne ; (c) Communauté d'agglomération et ville de Saint-Quentin

reproduction soumise à autorisation du titulaire des droits d'exploitation



Les ateliers de cylindrage, bordage et passementerie photographiés depuis la rue Sommières, après l'armistice (AD Aisne).

IVR22_20040200925NUCAB

Auteur de l'illustration : Pillet Frédéric

(c) Région Hauts-de-France - Inventaire général ; (c) Département de l'Aisne ; (c) Communauté d'agglomération et ville de Saint-Quentin

reproduction soumise à autorisation du titulaire des droits d'exploitation



Atelier des métiers photographié après l'armistice (AD Aisne).

IVR22_20040200926NUCAB

Auteur de l'illustration : Pillet Frédéric

(c) Région Hauts-de-France - Inventaire général ; (c) Département de l'Aisne ; (c) Communauté d'agglomération et ville de Saint-Quentin

reproduction soumise à autorisation du titulaire des droits d'exploitation



La façade du bureau du contremaître, complètement détruite pendant la Première Guerre mondiale (AD Aisne).

IVR22_20040200927NUCAB

Auteur de l'illustration : Pillet Frédéric

(c) Région Hauts-de-France - Inventaire général ; (c) Département de l'Aisne ; (c) Communauté d'agglomération et ville de Saint-Quentin

reproduction soumise à autorisation du titulaire des droits d'exploitation



Le logement patronal, relativement épargné par les destructions de la Première Guerre mondiale (AD Aisne).

IVR22_20040200928NUCAB

Auteur de l'illustration : Pillet Frédéric

(c) Région Hauts-de-France - Inventaire général ; (c) Département de l'Aisne ; (c) Communauté d'agglomération et ville de Saint-Quentin

reproduction soumise à autorisation du titulaire des droits d'exploitation



Le logement patronal en cours de restauration, vers 1919 (AD Aisne).

IVR22_20040200929NUCAB

Auteur de l'illustration : Pillet Frédéric

(c) Région Hauts-de-France - Inventaire général ; (c) Département de l'Aisne ; (c) Communauté d'agglomération et ville de Saint-Quentin

reproduction soumise à autorisation du titulaire des droits d'exploitation



L'usine après les travaux de restauration et reconstruction, vers 1921 (Le Monde Illustré).

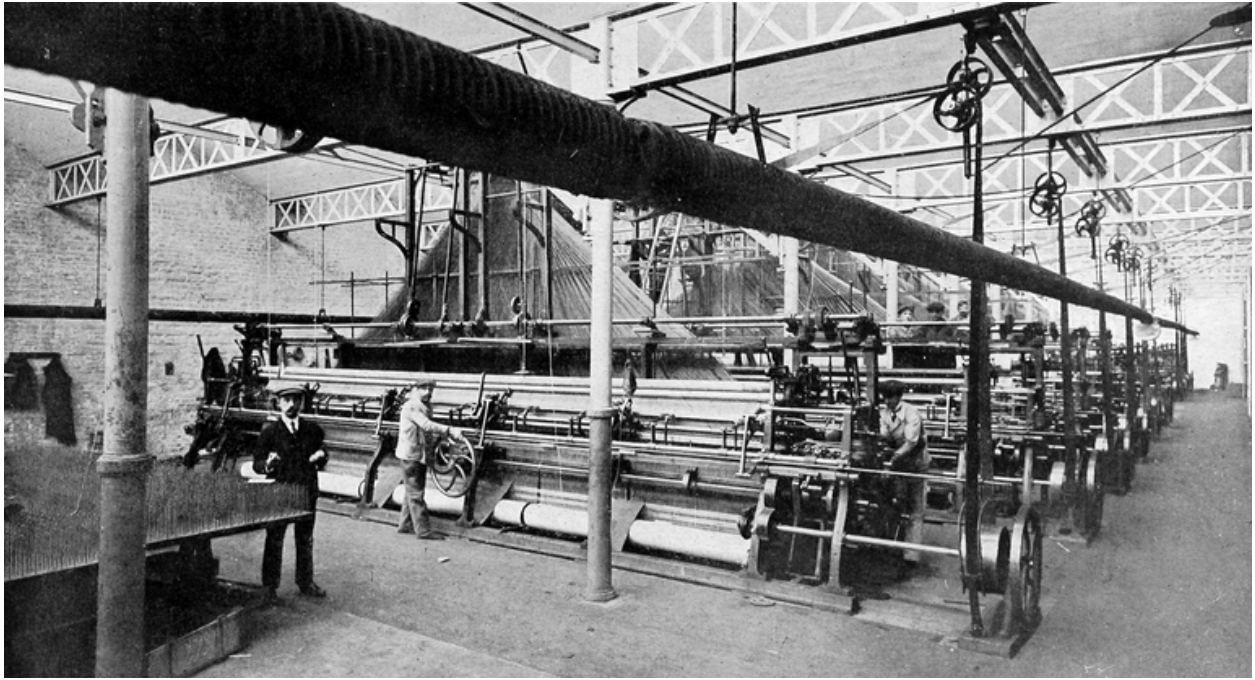
Référence du document reproduit :

- " Le Monde Illustré - La reconstitution des régions dévastées : L'Aisne 1918-1922", tome 6, 65^{ème} année, 1922. p. 55. Impression photomécanique, [1920-1921].
Bibliothèque municipale, Saint-Quentin : Fonds Local : Textile GL 506

IVR22_20040200930NUCAB

Auteur de l'illustration : Pillet Frédéric

(c) Région Hauts-de-France - Inventaire général ; (c) Communauté d'agglomération et ville de Saint-Quentin
reproduction soumise à autorisation du titulaire des droits d'exploitation



La salle des métiers à guipure, vers 1921 (Le Monde Illustré).

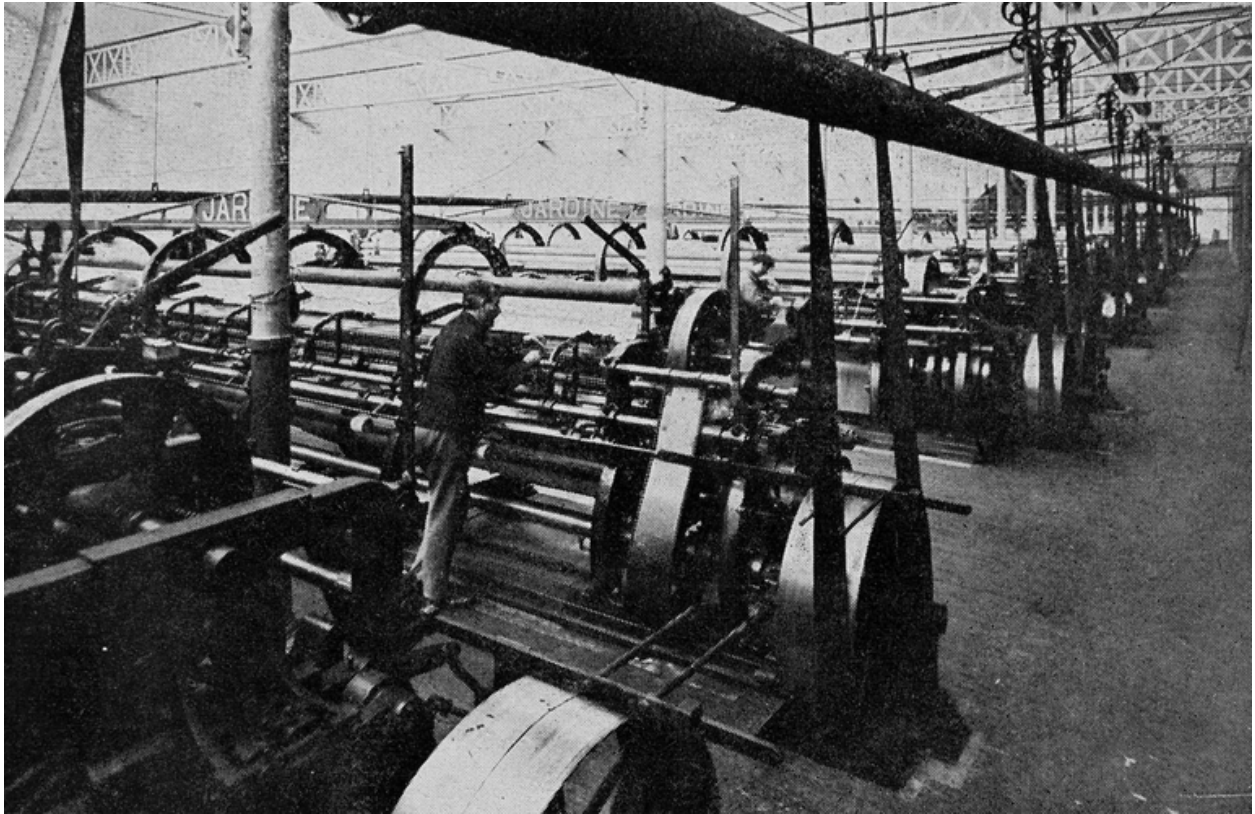
Référence du document reproduit :

- " Le Monde Illustré - La reconstitution des régions dévastées : L'Aisne 1918-1922", tome 6, 65ème année, 1922. p. 55. Impression photomécanique, [1920-1921].
Bibliothèque municipale, Saint-Quentin : Fonds Local : Textile GL 506

IVR22_20040200931NUCAB

Auteur de l'illustration : Pillet Frédéric

(c) Région Hauts-de-France - Inventaire général ; (c) Communauté d'agglomération et ville de Saint-Quentin
reproduction soumise à autorisation du titulaire des droits d'exploitation



La salle des métiers à tulle, vers 1921 (Le Monde Illustré).

Référence du document reproduit :

- " Le Monde Illustré - La reconstitution des régions dévastées : L'Aisne 1918-1922", tome 6, 65^{ème} année, 1922. p. 55. Impression photomécanique, [1920-1921].
Bibliothèque municipale, Saint-Quentin : Fonds Local : Textile GL 506

IVR22_20040200932NUCAB

Auteur de l'illustration : Pillet Frédéric

(c) Région Hauts-de-France - Inventaire général ; (c) Communauté d'agglomération et ville de Saint-Quentin
reproduction soumise à autorisation du titulaire des droits d'exploitation



La salle de finissage réorganisée : au premier plan, les machines à border ; au fond à droite, les cylindres qui donnent aux rideaux leur dernier fini, vers 1921 (Le Monde Illustré).

Référence du document reproduit :

- " Le Monde Illustré - La reconstitution des régions dévastées : L'Aisne 1918-1922", tome 6, 65ème année, 1922. p. 55. Impression photomécanique, [1920-1921].
Bibliothèque municipale, Saint-Quentin : Fonds Local : Textile GL 506

IVR22_20040200933NUCAB

Auteur de l'illustration : Pillet Frédéric

(c) Région Hauts-de-France - Inventaire général ; (c) Communauté d'agglomération et ville de Saint-Quentin
reproduction soumise à autorisation du titulaire des droits d'exploitation

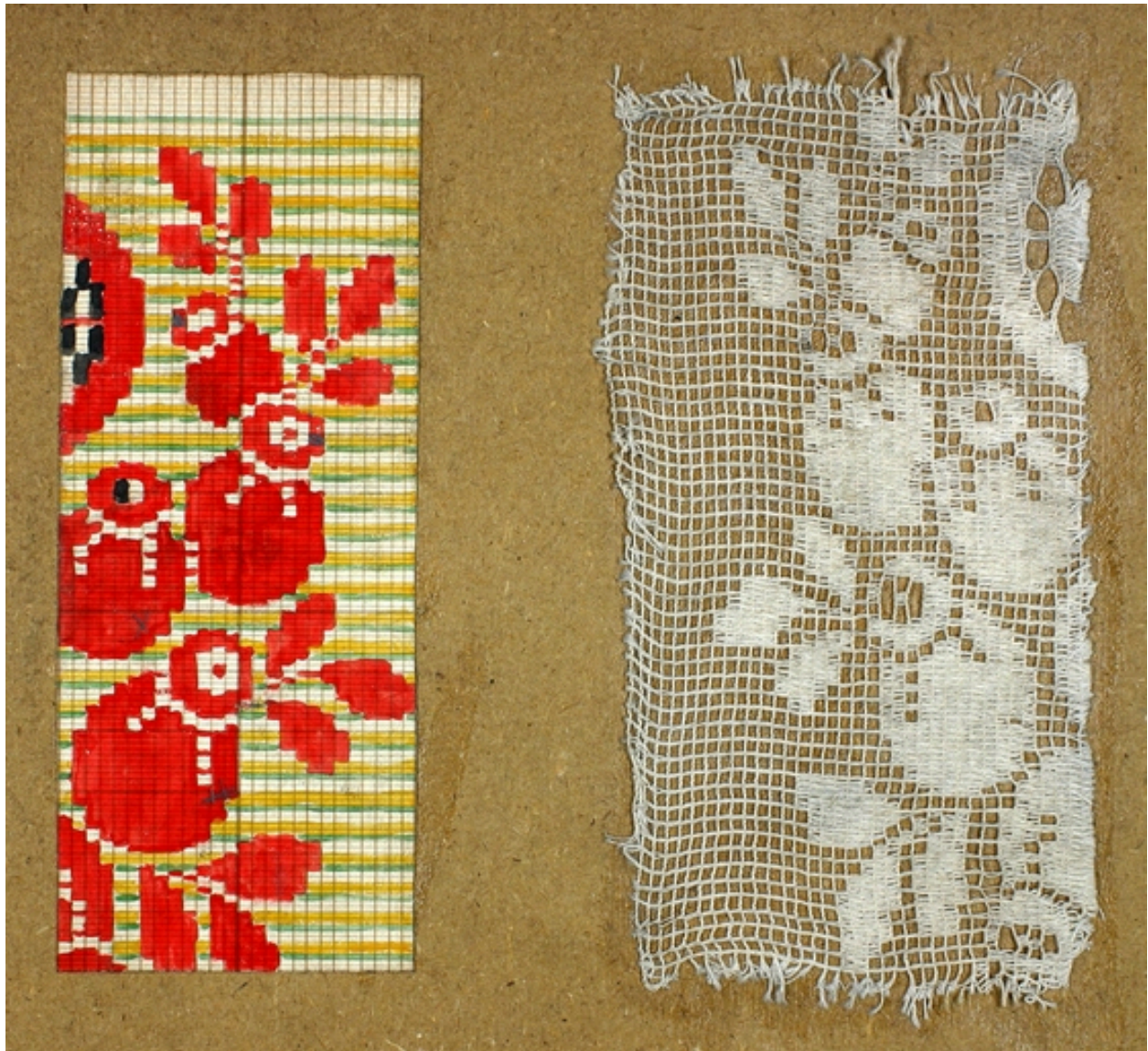


Echantillons de guipure, mises en carte et esquisses (BM Saint-Quentin).

IVR22_20040200951NUCA

Auteur de l'illustration : Frédéric Pillet

(c) Région Hauts-de-France - Inventaire général ; (c) Communauté d'agglomération et ville de Saint-Quentin
reproduction soumise à autorisation du titulaire des droits d'exploitation



Echantillon de guipure et mise en carte (BM Saint-Quentin).

IVR22_20040200952NUCA

Auteur de l'illustration : Frédéric Pillet

(c) Région Hauts-de-France - Inventaire général ; (c) Communauté d'agglomération et ville de Saint-Quentin
reproduction soumise à autorisation du titulaire des droits d'exploitation



Echantillon de guipure et mise en carte (BM Saint-Quentin).

IVR22_20040200953NUCA

Auteur de l'illustration : Frédéric Pillet

(c) Région Hauts-de-France - Inventaire général ; (c) Communauté d'agglomération et ville de Saint-Quentin
reproduction soumise à autorisation du titulaire des droits d'exploitation



Echantillon de guipure et mise en carte (BM Saint-Quentin).

IVR22_20040200954NUCA

Auteur de l'illustration : Frédéric Pillet

(c) Région Hauts-de-France - Inventaire général ; (c) Communauté d'agglomération et ville de Saint-Quentin
reproduction soumise à autorisation du titulaire des droits d'exploitation



Vue aérienne de l'usine en 1989.

IVR22_20040200934NUCA

Auteur de l'illustration : Pillet Frédéric

Auteur du document reproduit : Phot'R

Date de prise de vue : 1989

(c) Région Hauts-de-France - Inventaire général ; (c) Communauté d'agglomération et ville de Saint-Quentin
reproduction soumise à autorisation du titulaire des droits d'exploitation



Anciens bureaux et sanitaires, 1988

IVR22_19880201699Z

Auteur de l'illustration : Benoît Dufournier

(c) Région Hauts-de-France - Inventaire général

reproduction soumise à autorisation du titulaire des droits d'exploitation



Ancien bureau, détail du pignon à pas de moineau et de l'horloge, 1988

IVR22_19880201697Z

Auteur de l'illustration : Benoît Dufournier

(c) Région Hauts-de-France - Inventaire général

reproduction soumise à autorisation du titulaire des droits d'exploitation



Vue des ateliers de fabrication (rue Poëtte), 1992.

IVR22_19920201910Z

Auteur de l'illustration : Benoît Dufournier

(c) Région Hauts-de-France - Inventaire général

reproduction soumise à autorisation du titulaire des droits d'exploitation



Vue des ateliers de fabrication (rue Sommière), 1992.

IVR22_19920201909Z

Auteur de l'illustration : Benoît Dufournier

(c) Région Hauts-de-France - Inventaire général

reproduction soumise à autorisation du titulaire des droits d'exploitation



Vue des ateliers depuis la cour, 1988 (à droite, les sanitaires et les bureaux).

IVR22_19880201698Z

Auteur de l'illustration : Benoît Dufournier

(c) Région Hauts-de-France - Inventaire général

reproduction soumise à autorisation du titulaire des droits d'exploitation



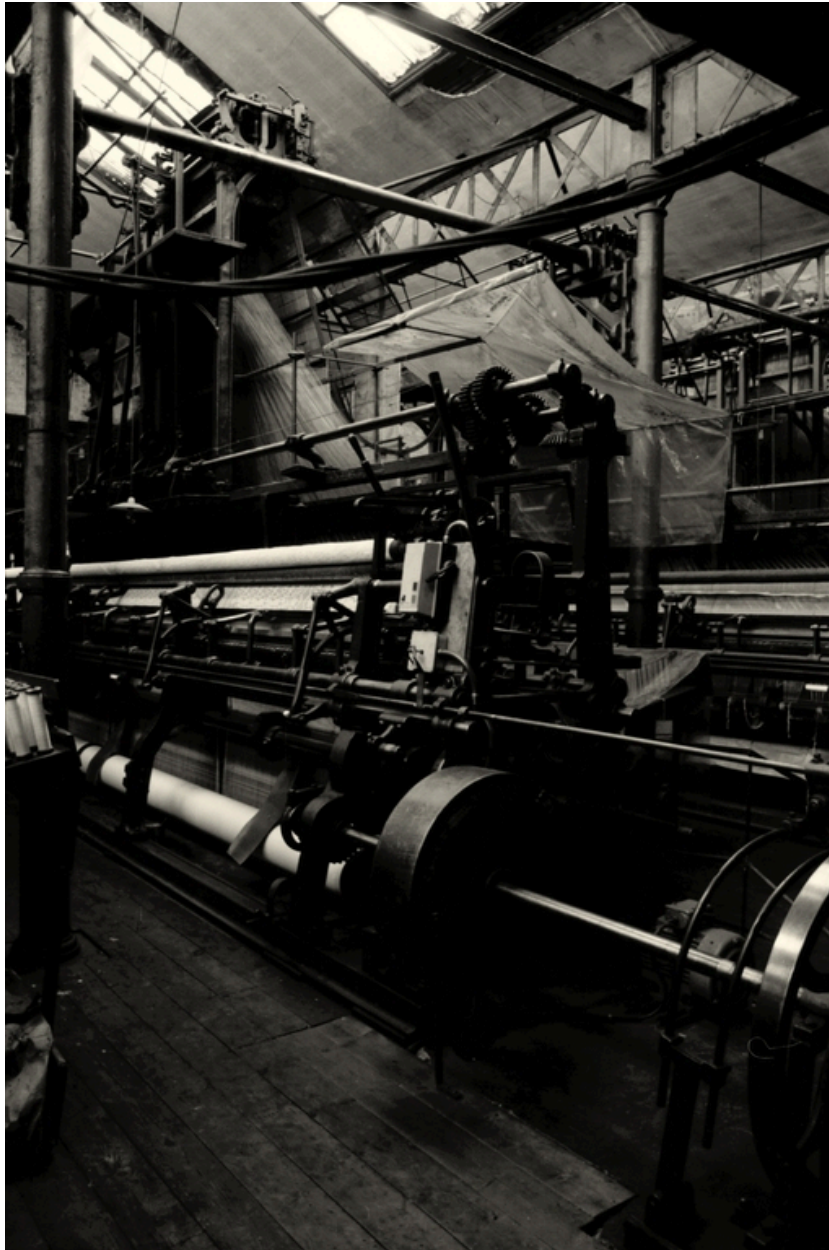
Métier à guipure, 1988.

IVR22_19880201695Z

Auteur de l'illustration : Benoît Dufournier

(c) Région Hauts-de-France - Inventaire général

reproduction soumise à autorisation du titulaire des droits d'exploitation



Métier à guipure, 1988.

IVR22_19880201694Z

Auteur de l'illustration : Benoît Dufournier

(c) Région Hauts-de-France - Inventaire général

reproduction soumise à autorisation du titulaire des droits d'exploitation



Détail d'un métier, 1988.

IVR22_19880201690Z

Auteur de l'illustration : Benoît Dufournier

(c) Région Hauts-de-France - Inventaire général

reproduction soumise à autorisation du titulaire des droits d'exploitation



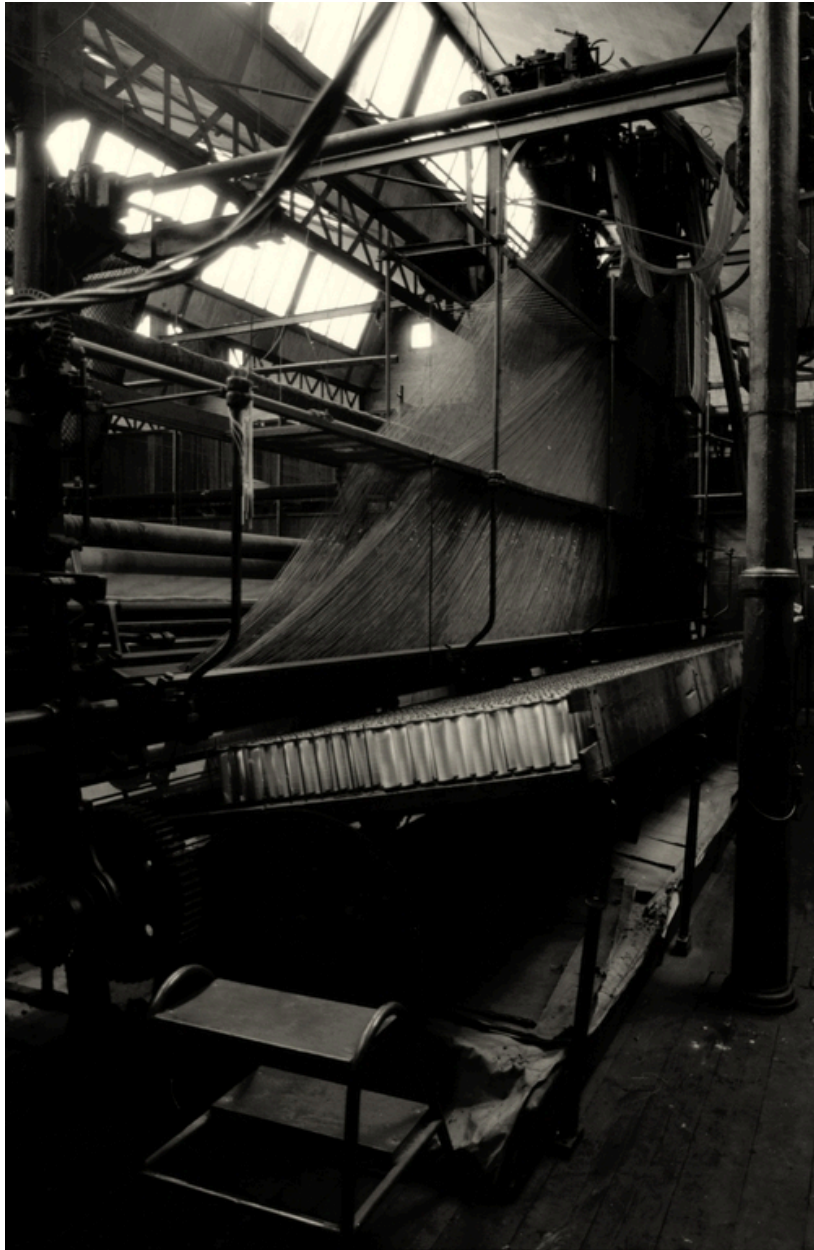
Métier à guipure (arrière), 1988.

IVR22_19880201696Z

Auteur de l'illustration : Benoît Dufournier

(c) Région Hauts-de-France - Inventaire général

reproduction soumise à autorisation du titulaire des droits d'exploitation



Métier à guipure (arrière), 1988.

IVR22_19880201693Z

Auteur de l'illustration : Benoît Dufournier

(c) Région Hauts-de-France - Inventaire général

reproduction soumise à autorisation du titulaire des droits d'exploitation



Détail des transmissions, 1988.

IVR22_19880201692Z

Auteur de l'illustration : Benoît Dufournier

(c) Région Hauts-de-France - Inventaire général

reproduction soumise à autorisation du titulaire des droits d'exploitation



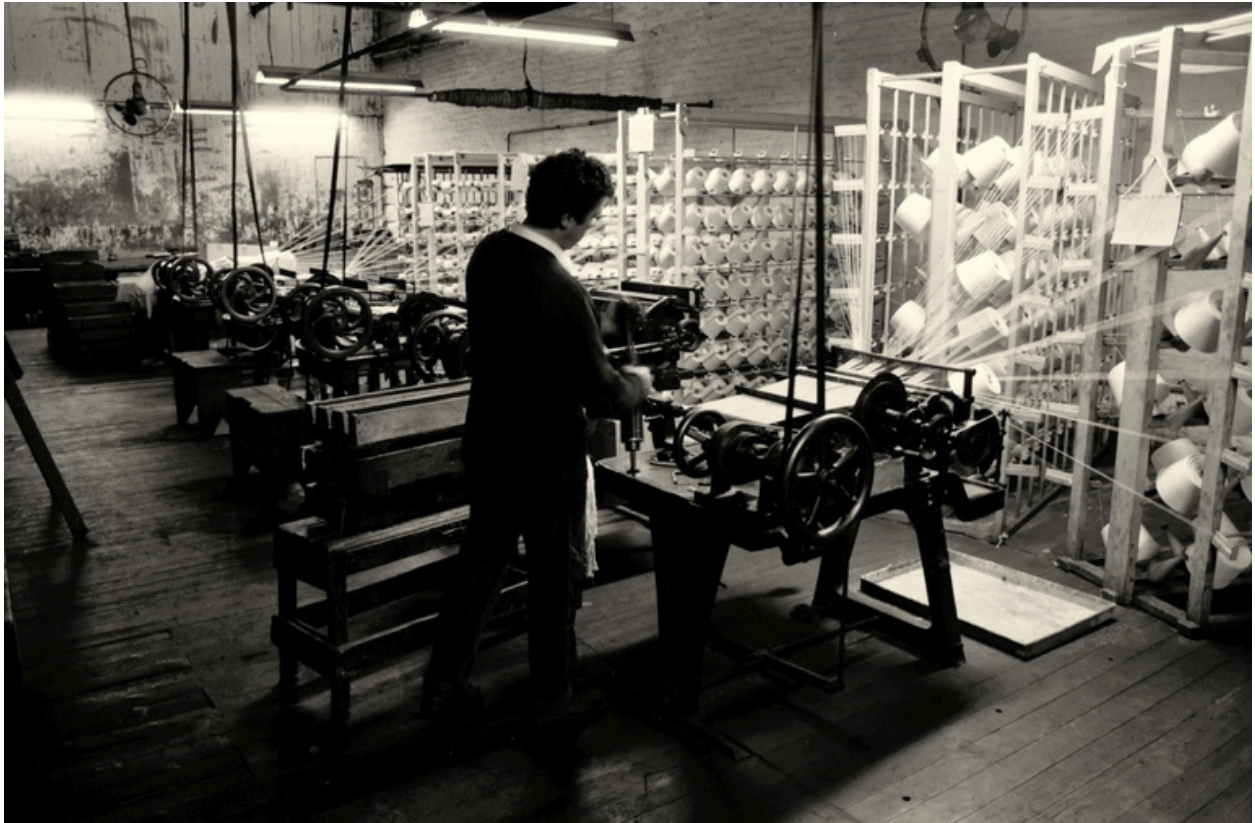
Détail des transmissions, 1988.

IVR22_19880201691Z

Auteur de l'illustration : Benoît Dufournier

(c) Région Hauts-de-France - Inventaire général

reproduction soumise à autorisation du titulaire des droits d'exploitation



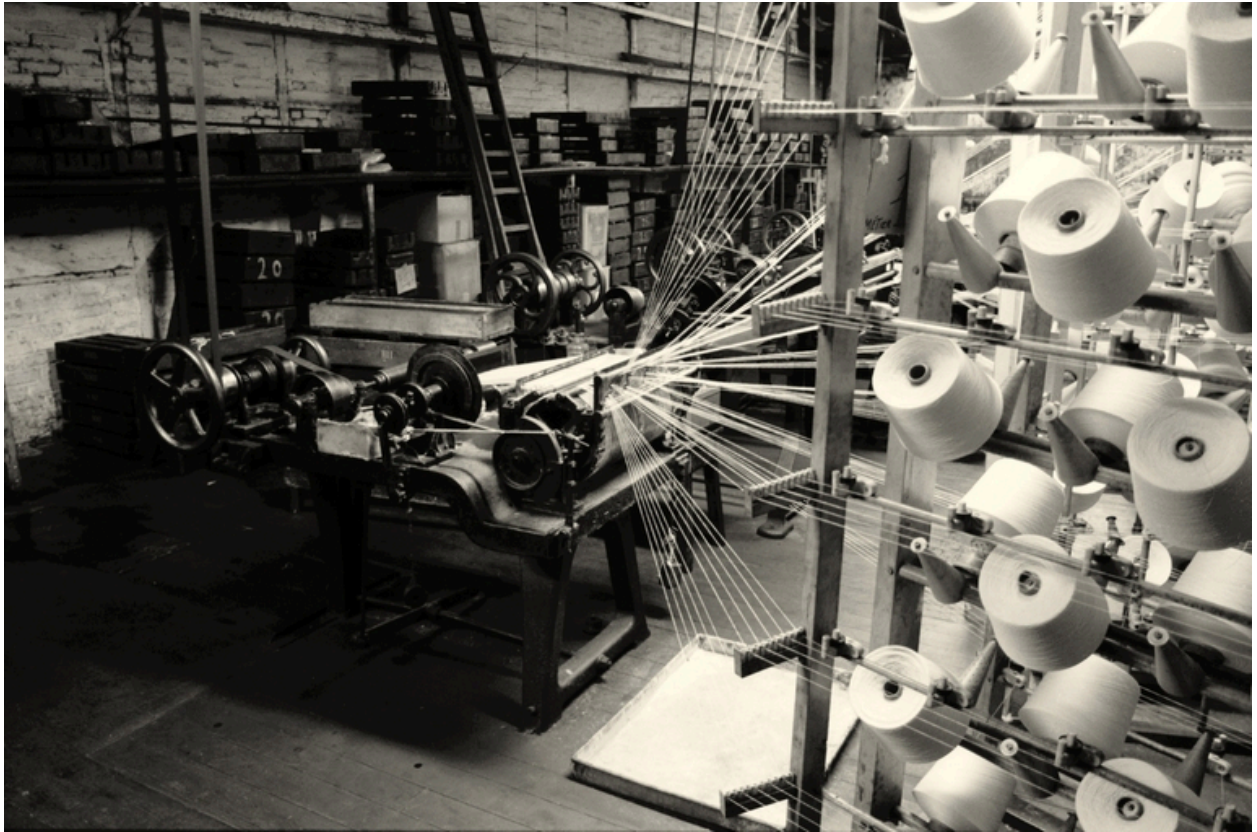
Vue intérieure de l'atelier d'ourdissage, 1988.

IVR22_19880201688Z

Auteur de l'illustration : Benoît Dufournier

(c) Région Hauts-de-France - Inventaire général

reproduction soumise à autorisation du titulaire des droits d'exploitation



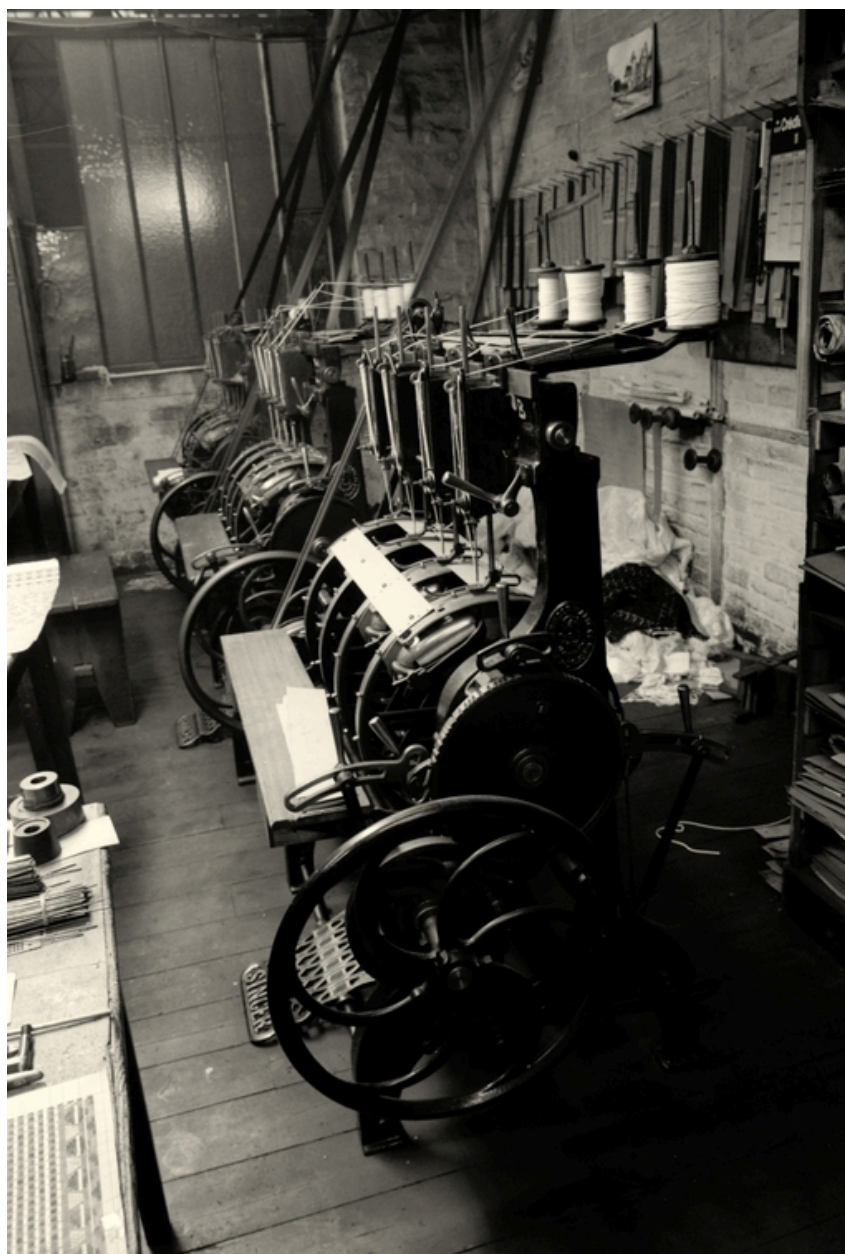
Ourdissoir, 1988.

IVR22_19880201689Z

Auteur de l'illustration : Benoît Dufournier

(c) Région Hauts-de-France - Inventaire général

reproduction soumise à autorisation du titulaire des droits d'exploitation



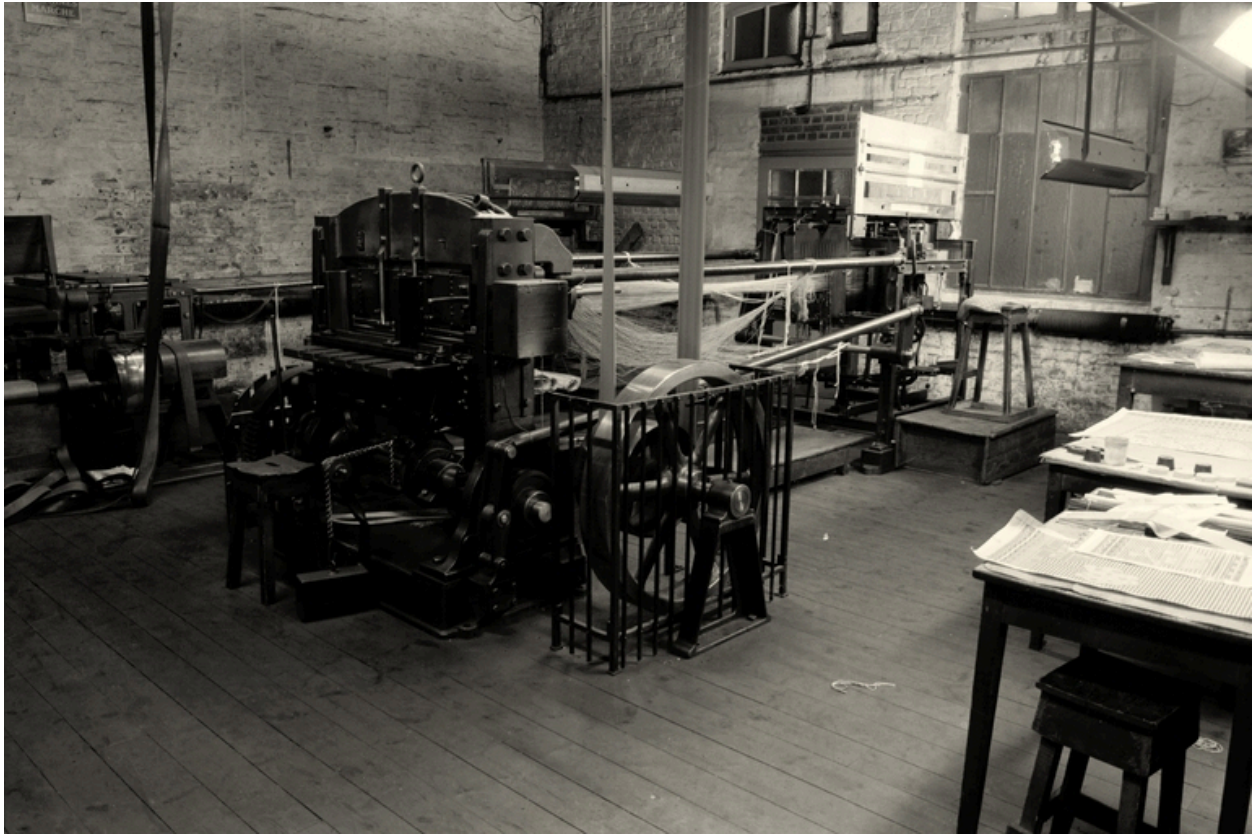
Ourdissoir, 1988.

IVR22_19880201684Z

Auteur de l'illustration : Benoît Dufournier

(c) Région Hauts-de-France - Inventaire général

reproduction soumise à autorisation du titulaire des droits d'exploitation



Vue intérieure de l'atelier de mise en carte, 1988.

IVR22_19880201681Z

Auteur de l'illustration : Benoît Dufournier

(c) Région Hauts-de-France - Inventaire général

reproduction soumise à autorisation du titulaire des droits d'exploitation



Détail de la préparation des cartons Jacquard dans un atelier de fabrication, 1988.

IVR22_19880201680Z

Auteur de l'illustration : Benoît Dufournier

(c) Région Hauts-de-France - Inventaire général

reproduction soumise à autorisation du titulaire des droits d'exploitation



Vue intérieure d'un atelier de fabrication.

IVR22_19880201679Z

Auteur de l'illustration : Benoît Dufournier

(c) Région Hauts-de-France - Inventaire général

reproduction soumise à autorisation du titulaire des droits d'exploitation



Vue d'une machine dans l'atelier de fabrication, 1988.

IVR22_19880201678Z

Auteur de l'illustration : Benoît Dufournier

(c) Région Hauts-de-France - Inventaire général

reproduction soumise à autorisation du titulaire des droits d'exploitation



Le site de l'usine Sidoux, rue Camille-Desmoulins.

IVR22_20040200935NUCA

Auteur de l'illustration : Frédéric Pillet

(c) Région Hauts-de-France - Inventaire général ; (c) Communauté d'agglomération et ville de Saint-Quentin
reproduction soumise à autorisation du titulaire des droits d'exploitation



Conciergerie, communs du logement patronal et entrée de l'usine).

IVR22_20040200936NUCA

Auteur de l'illustration : Frédéric Pillet

(c) Région Hauts-de-France - Inventaire général ; (c) Communauté d'agglomération et ville de Saint-Quentin
reproduction soumise à autorisation du titulaire des droits d'exploitation



Pignon de la conciergerie.

IVR22_20040200937NUCA

Auteur de l'illustration : Frédéric Pillet

(c) Région Hauts-de-France - Inventaire général ; (c) Communauté d'agglomération et ville de Saint-Quentin
reproduction soumise à autorisation du titulaire des droits d'exploitation



Façade des communs du logement patronal, et façade des bureaux.

IVR22_20040200938NUCA

Auteur de l'illustration : Frédéric Pillet

(c) Région Hauts-de-France - Inventaire général ; (c) Communauté d'agglomération et ville de Saint-Quentin
reproduction soumise à autorisation du titulaire des droits d'exploitation



Façade des bureaux de l'usine.

IVR22_20040200939NUCA

Auteur de l'illustration : Frédéric Pillet

(c) Région Hauts-de-France - Inventaire général ; (c) Communauté d'agglomération et ville de Saint-Quentin
reproduction soumise à autorisation du titulaire des droits d'exploitation



Entrée de l'usine et pignon des magasins reconstruits en 1919-1920.

IVR22_20040200940NUCA

Auteur de l'illustration : Frédéric Pillet

(c) Région Hauts-de-France - Inventaire général ; (c) Communauté d'agglomération et ville de Saint-Quentin
reproduction soumise à autorisation du titulaire des droits d'exploitation



Magasins reconstruits en 1919-1920 : détail du pignon.

IVR22_20040200941NUCA

Auteur de l'illustration : Frédéric Pillet

(c) Région Hauts-de-France - Inventaire général ; (c) Communauté d'agglomération et ville de Saint-Quentin
reproduction soumise à autorisation du titulaire des droits d'exploitation



Magasins et entrée de l'usine, vus depuis l'angle des rues Camille-Desmoulins et Sommières.

IVR22_20040200942NUCA

Auteur de l'illustration : Frédéric Pillet

(c) Région Hauts-de-France - Inventaire général ; (c) Communauté d'agglomération et ville de Saint-Quentin
reproduction soumise à autorisation du titulaire des droits d'exploitation



Façade aveugle des magasins, rue Sommières.

IVR22_20040200943NUCA

Auteur de l'illustration : Frédéric Pillet

(c) Région Hauts-de-France - Inventaire général ; (c) Communauté d'agglomération et ville de Saint-Quentin
reproduction soumise à autorisation du titulaire des droits d'exploitation



Une travée de la façade aveugle des magasins, rue Sommières.

IVR22_20040200944NUCA

Auteur de l'illustration : Frédéric Pillet

(c) Région Hauts-de-France - Inventaire général ; (c) Communauté d'agglomération et ville de Saint-Quentin
reproduction soumise à autorisation du titulaire des droits d'exploitation



Façade des ateliers de cylindrage et bordage, de la passementerie et des ateliers de tissage, rue Poëtte.

IVR22_20070200058PA

Auteur de l'illustration : Thierry Lefébure

(c) Région Hauts-de-France - Inventaire général

reproduction soumise à autorisation du titulaire des droits d'exploitation



Une travée des ateliers de cylindrage et bordage, rue Sommières.

IVR22_20040200946NUCA

Auteur de l'illustration : Frédéric Pillet

(c) Région Hauts-de-France - Inventaire général ; (c) Communauté d'agglomération et ville de Saint-Quentin
reproduction soumise à autorisation du titulaire des droits d'exploitation



Une travée des ateliers de tissage.

IVR22_20040200948NUCA

Auteur de l'illustration : Frédéric Pillet

(c) Région Hauts-de-France - Inventaire général ; (c) Communauté d'agglomération et ville de Saint-Quentin
reproduction soumise à autorisation du titulaire des droits d'exploitation



Corniche et sheds des ateliers de tissage, rue Poëtte : seule la façade subsiste. A l'arrière plan, la cheminée de l'usine.

IVR22_20040200949NUCA

Auteur de l'illustration : Frédéric Pillet

(c) Région Hauts-de-France - Inventaire général ; (c) Communauté d'agglomération et ville de Saint-Quentin
reproduction soumise à autorisation du titulaire des droits d'exploitation



Les ateliers de tissage, rue Poëtte.

IVR22_20040200950NUCA

Auteur de l'illustration : Frédéric Pillet

(c) Région Hauts-de-France - Inventaire général ; (c) Communauté d'agglomération et ville de Saint-Quentin
reproduction soumise à autorisation du titulaire des droits d'exploitation



Façade des ateliers rue Sommières, rue Camille Desmoulins.

IVR22_20070200199NUCA

Auteur de l'illustration : Thierry Lefébure

(c) Région Hauts-de-France - Inventaire général

reproduction soumise à autorisation du titulaire des droits d'exploitation