

Hauts-de-France, Aisne
Saint-Quentin
quartier Rocourt
chemin des Ponts-et-Chaussées, 8 rue Maurice-Bellonte

Usine de construction mécanique Moret

Références du dossier

Numéro de dossier : IA02002926
Date de l'enquête initiale : 2006
Date(s) de rédaction : 2006
Cadre de l'étude : patrimoine industriel la communauté d'agglomération de Saint-Quentin
Degré d'étude : étudié

Désignation

Dénomination : usine de construction mécanique
Appellation : Moret
Parties constituantes non étudiées : atelier de fabrication, bureau

Compléments de localisation

Milieu d'implantation : en ville
Références cadastrales : 2006. CM 116, 493, 500, 501

Historique

Implantée depuis 1868 à l'angle de l'avenue Faidherbe et du boulevard Victor-Hugo, l'usine de construction mécanique Moret est progressivement transférée à partir de 1963, sous la présidence de Christian Dupré sur ce site, occupé jusqu'en 1918 par le faisceau de voies ferrées et une aire de stockage de la distillerie et fabrique de potasse de Rocourt. Les ateliers sont construits et agrandis, sur les plans des architectes Henri Richard et G. Cannonne, en 1962 et 1965. Ils sont à nouveau agrandis en 1972, sur les plans de l'architecte G. Roulin ? de Laon, qui dessine les plans des bureaux construits à l'entrée du site en 1969. Les ateliers et les entrepôts sont à nouveaux agrandis en 1979, par Henri Richard.

Aujourd'hui, l'entreprise Moret, dirigée par Jérôme Dupré, se compose de trois sites industriels (deux usines en France, à Saint-Quentin et à Tours, et une usine en Belgique, près de Liège) spécialisés dans la fabrication de pompes centrifuges. L'usine emploie 135 salariés en 1983.

Période(s) principale(s) : 3e quart 20e siècle, 4e quart 20e siècle

Dates : 1962 (daté par source), 1965 (daté par source), 1969 (daté par source), 1972 (daté par source), 1979 (daté par source)

Auteur(s) de l'oeuvre : Henri Richard (architecte, attribution par source), G. Canonne (architecte, attribution par source), G. Roulin (architecte, attribution par source)

Personne(s) liée(s) à l'histoire de l'oeuvre : Christian Dupré (commanditaire)

Description

Les ateliers de 1962 sont à ossature en béton armé, avec hourdissage en plaques Siporex. La charpente est en béton précontraint hourdis aussi de Siporex. La toiture est percée de lanterneaux en plaque semi-circulaire G.O. Maxilux. L'extension de 1965 et 1972 reprend les mêmes techniques constructives. Les bureaux de 1969 sont à charpente métallique et "murs panneaux" en façade. Cette façade est revêtue d'aluminium anodisé et glasal, avec des menuiseries métalliques. La terrasse est en acier, avec protection gravillonnée.

Eléments descriptifs

Matériau(x) du gros-oeuvre, mise en oeuvre et revêtement : béton ; métal ; béton armé ; béton précontraint ; parpaing de béton

Matériau(x) de couverture : métal en couverture, matériau synthétique en couverture

Étage(s) ou vaisseau(x) : en rez-de-chaussée

Type(s) de couverture : terrasse ; toit à longs pans ; lanterneau

Statut, intérêt et protection

Statut de la propriété : propriété privée

Références documentaires

Documents d'archive

- AC Saint-Quentin. Non coté. **Copie de la matrice générale des contributions. 1961 - 1967.**
- AC Saint-Quentin. Service de l'Urbanisme ; Permis de construire. **Dossier n° 478-7 - Rue de Paris.** 1962 - Ets Moret - Atelier.
- AC Saint-Quentin. Service de l'Urbanisme ; Permis de construire. **Dossier n° 478-5 - Rue de Paris :** 1962 - Ets Moret - Conciergerie.
- AC Saint-Quentin. Service de l'Urbanisme ; Permis de construire. **Dossier n°478-9 - Rue de Paris :** 1969 - Ets Moret - Bureaux.
- AC Saint-Quentin. Service de l'Urbanisme ; Permis de construire. **Dossier n° 478-10 - Rue de Paris :** 1972 - Ets Moret - Extension d'usine.
- AC Saint-Quentin. Service de l'Urbanisme ; Permis de construire. **Dossier n° 478-13 - Rue de Paris :** 1972 - Ets Moret - Atelier de moulage et entrepôt.
- AD Aisne. 9409. **Industrie - Etudes du Comité d'Etudes et de Liaison Interprofessionnel du Département de l'Aisne - Recensement des industries pour 1960, 1964, 1966 et 1868.**
- AD Aisne. 9410. **Industrie - Implantations industrielles de 1964 à 1966 - Mouvement des entreprises : 1960, 1967 à 1969.**
- Archives d'entreprises : **archives de la société Moret.**
fonds d'archives non consulté - Témoignage oral de M. Christian Dupré, ancien PDG de la société Moret (réalisation en cours d'un historique de l'entreprise)

Documents figurés

- **Etablissements F. Moret.** Papier à en-tête, 21-03-1962 (AC Saint-Quentin. Service de l'Urbanisme ; Permis de construire. Dossier n° 478-7 - Rue de Paris).
- **Ets Moret - Ets de Remicourt - Plan-masse et situation.** Plan, tirage, 1 : 500, 80 x 67 cm, 1962, par Richard Henri, Canonne G. (architectes). (AC Saint-Quentin. Service de l'Urbanisme ; Permis de construire. Dossier n° 478-7 - Rue de Paris).
-

Ets Moret - Plan d'ensemble. Plan, tirage, 1 : 200, 87 x 59 cm, [1962], par Richard Henri, Canonne G. (architectes). (AC Saint-Quentin. Service de l'Urbanisme ; Permis de construire. Dossier n° 478-7 - Rue de Paris).

- **Ets Moret - Projet de construction d'un atelier.** Plan, tirage, 1 : 100, 105 x 66 cm, [1962], par Richard Henri, Canonne G. (architectes). (AC Saint-Quentin. Service de l'Urbanisme ; Permis de construire. Dossier n° 478-7 - Rue de Paris).
- **[Vue aérienne du quartier de Rocourt].** Photogr. pos., coul., n° 3, 17,5 x 24,5 cm, [1989] (BM Saint-Quentin. Photographies aériennes).

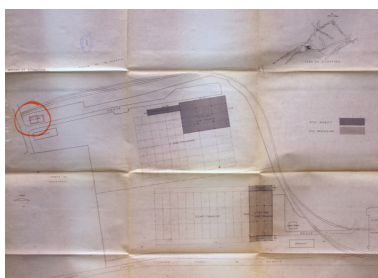
Bibliographie

- CELEDA. **L'industrie du département de l'Aisne au 1er janvier 1977.** Saint-Quentin, [1977].
- CHAMBRE REGIONALE DE COMMERCE ET D'INDUSTRIE DE PICARDIE. **Panorama des industries de Picardie : 1983.** C.R.C.I., [1983].
- CHAMBRE REGIONALE DE COMMERCE ET D'INDUSTRIE DE PICARDIE. **Panorama des industries de Picardie : 1988.** C.R.C.I., 1988.
- FIETTE, André. **L'Aisne : des terroirs aux territoires.** Compagnie européenne de reportage et d'édition, 1995.
p. 218
- **Qui fabrique Quoi ? Répertoire des industriels et producteurs de l'Aisne.** Saint-Quentin : CCI de l'Aisne, [1972].

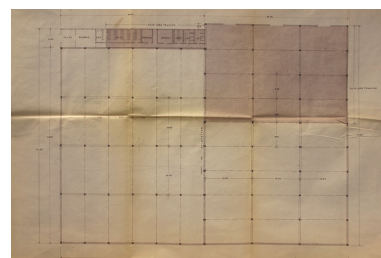
Illustrations



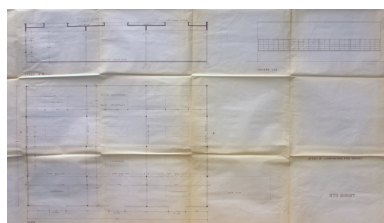
Papier à en-tête, 1962
(AC Saint-Quentin).
Phot. Pillet Frédéric
IVR22_20060205334NUCAB



Plan masse du site, par Richard et
Cannone, 1962 (AC Saint-Quentin).
Phot. Pillet Frédéric
IVR22_20060205335NUCAB



Projet de construction de l'usine
en 2 tranche, par Richard et
Cannone, 1962 (AC Saint-Quentin).
Phot. Pillet Frédéric
IVR22_20060205336NUCAB



Plan, coupe et façade des
ateliers, par Richard et Cannone,
1962 (AC Saint-Quentin).
Phot. Pillet Frédéric
IVR22_20060205337NUCAB



Vue aérienne de l'usine vers
1990 (BM Saint-Quentin).
Phot. Pillet Frédéric
IVR22_20060205338NUCAB



L'entrée du site de l'usine.
Phot. Frédéric Pillet
IVR22_20070205012NUCA



Les ateliers.
Phot. Frédéric Pillet
IVR22_20070205013NUCA



Les bureaux.
Phot. Frédéric Pillet
IVR22_20070205014NUCA

Dossiers liés

Oeuvre(s) contenue(s) :

Oeuvre(s) en rapport :

Les établissements industriels de Rocourt (IA02002979) Picardie, Aisne, Saint-Quentin

Ancienne fonderie, puis usine de construction mécanique Moret, puis usine de chaudronnerie Parisis (IA02002840)

Picardie, Aisne, Saint-Quentin, Ville close, 29 à 33 avenue Faidherbe, 3 à 5 boulevard Victor-Hugo, 4 rue des Fossés Saint-Martin

Auteur(s) du dossier : Frédéric Pillet, Benoît Dufournier

Copyright(s) : (c) Région Hauts-de-France - Inventaire général ; (c) Communauté d'agglomération et ville de Saint-Quentin

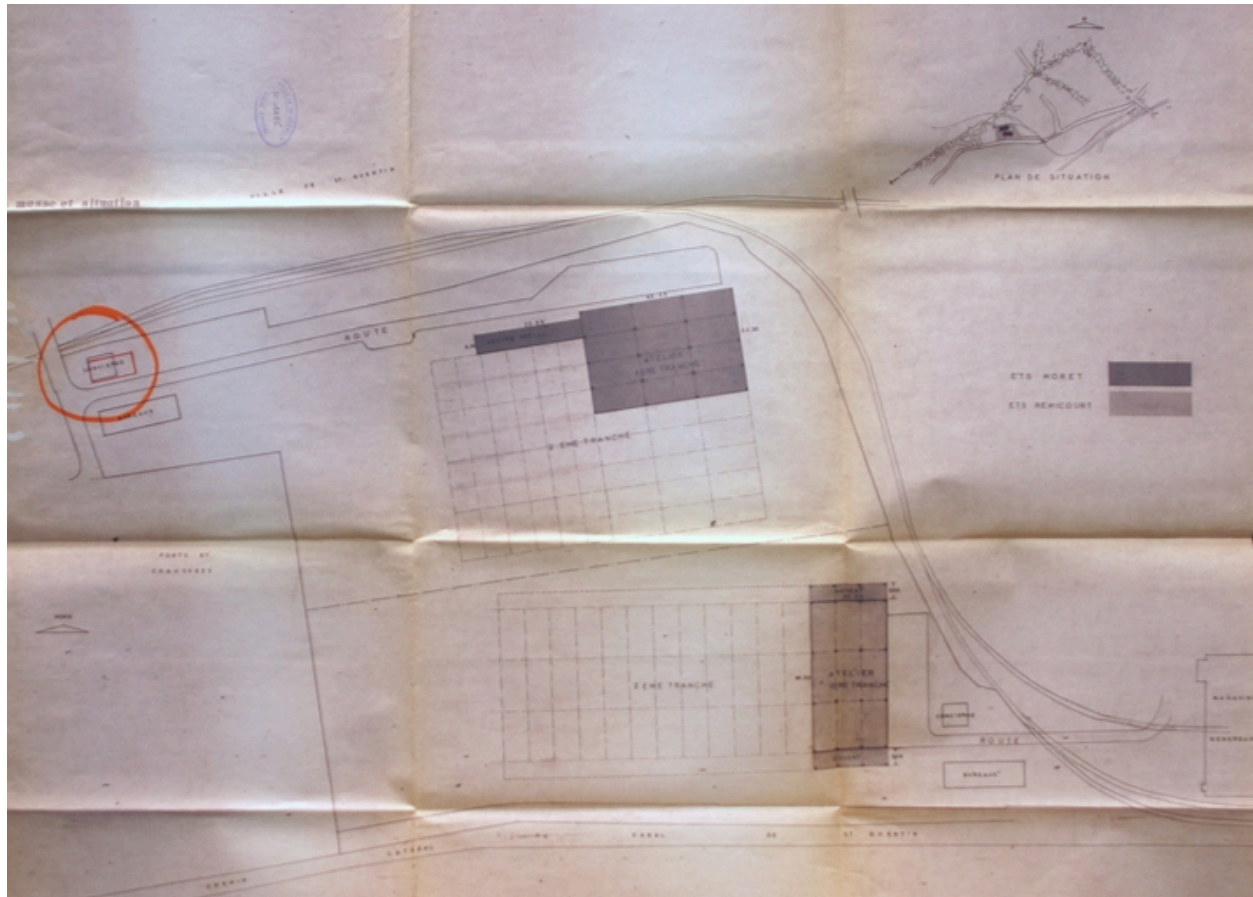


Papier à en-tête, 1962 (AC Saint-Quentin).

IVR22_20060205334NUCAB

Auteur de l'illustration : Pillet Frédéric

(c) Région Hauts-de-France - Inventaire général ; (c) Communauté d'agglomération et ville de Saint-Quentin
reproduction soumise à autorisation du titulaire des droits d'exploitation

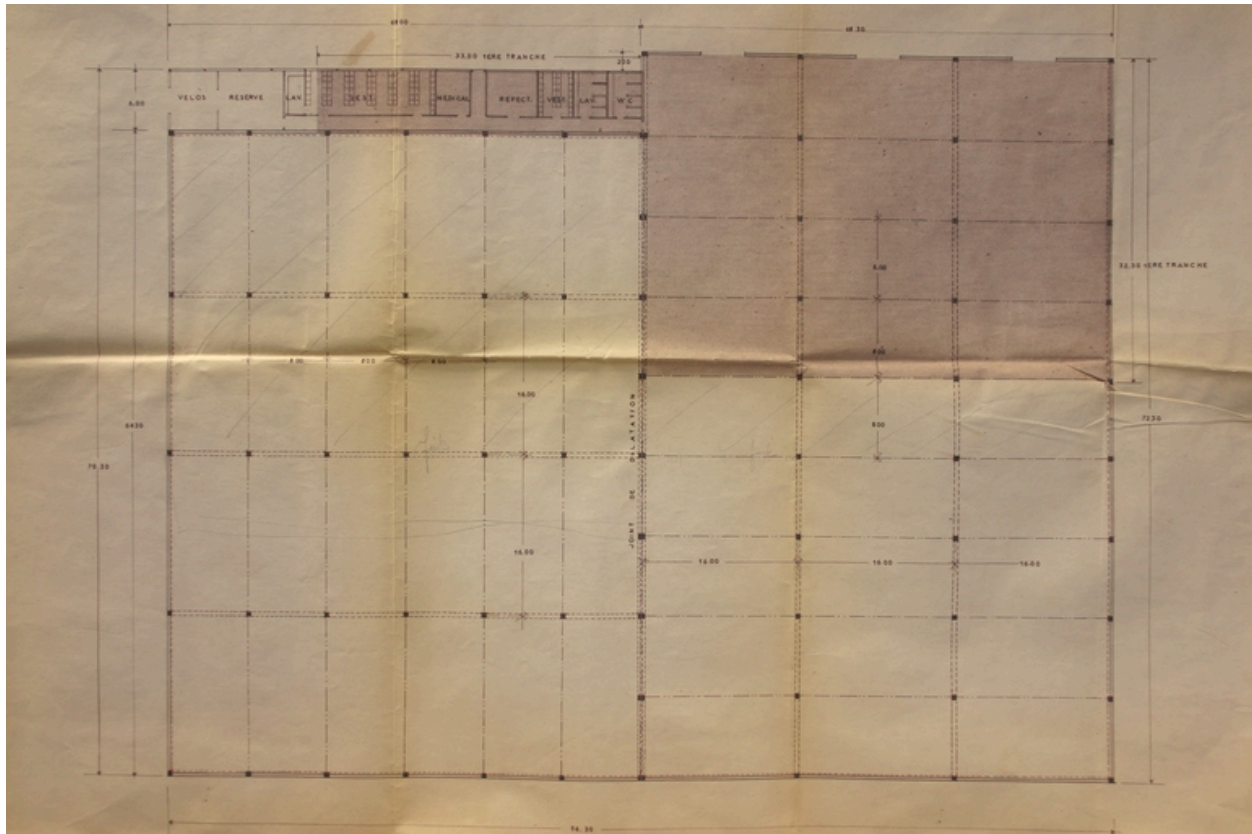


Plan masse du site, par Richard et Cannone, 1962 (AC Saint-Quentin).

IVR22_20060205335NUCAB

Auteur de l'illustration : Pillet Frédéric

(c) Région Hauts-de-France - Inventaire général ; (c) Communauté d'agglomération et ville de Saint-Quentin
reproduction soumise à autorisation du titulaire des droits d'exploitation

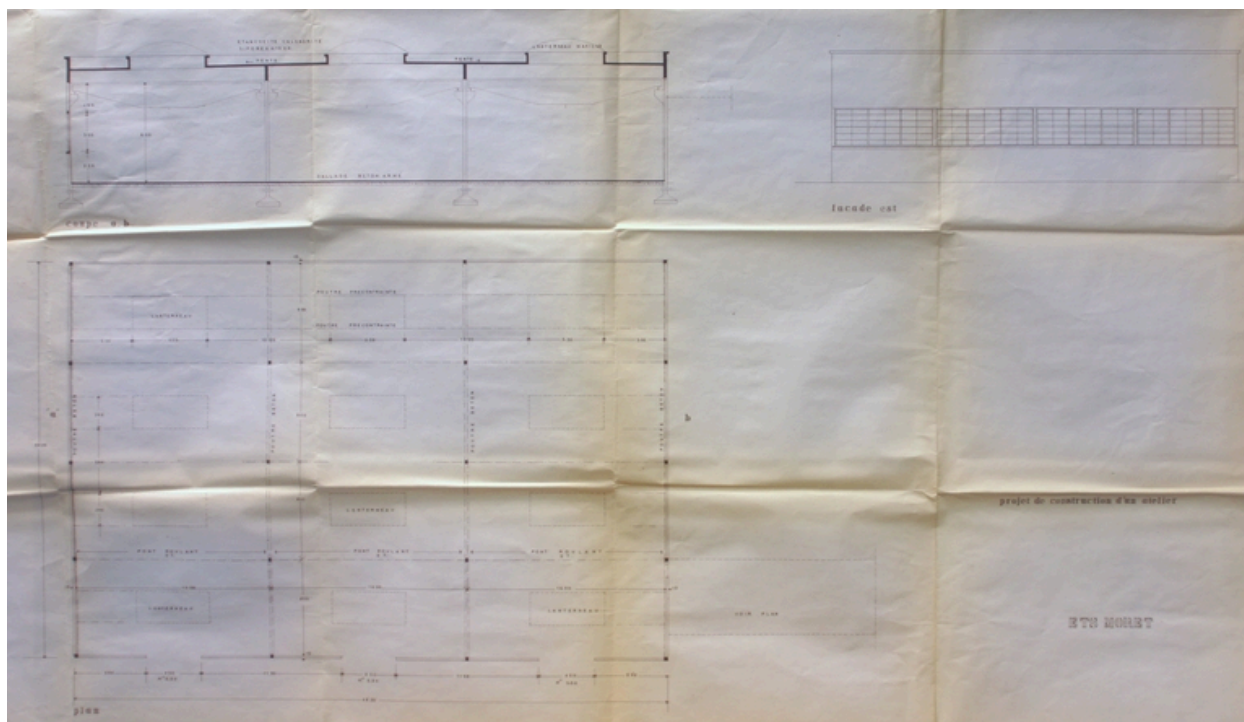


Projet de construction de l'usine en 2 tranche, par Richard et Cannone, 1962 (AC Saint-Quentin).

IVR22_20060205336NUCAB

Auteur de l'illustration : Pillet Frédéric

(c) Région Hauts-de-France - Inventaire général ; (c) Communauté d'agglomération et ville de Saint-Quentin
reproduction soumise à autorisation du titulaire des droits d'exploitation



Plan, coupe et façade des ateliers, par Richard et Cannone, 1962 (AC Saint-Quentin).

IVR22_20060205337NUCAB

Auteur de l'illustration : Pillet Frédéric

(c) Région Hauts-de-France - Inventaire général ; (c) Communauté d'agglomération et ville de Saint-Quentin
reproduction soumise à autorisation du titulaire des droits d'exploitation



Vue aérienne de l'usine vers 1990 (BM Saint-Quentin).

IVR22_20060205338NUCAB

Auteur de l'illustration : Pillet Frédéric

(c) Région Hauts-de-France - Inventaire général ; (c) Communauté d'agglomération et ville de Saint-Quentin
reproduction soumise à autorisation du titulaire des droits d'exploitation



L'entrée du site de l'usine.

IVR22_20070205012NUCA

Auteur de l'illustration : Frédéric Pillet

(c) Région Hauts-de-France - Inventaire général ; (c) Communauté d'agglomération et ville de Saint-Quentin
reproduction soumise à autorisation du titulaire des droits d'exploitation



Les ateliers.

IVR22_20070205013NUCA

Auteur de l'illustration : Frédéric Pillet

(c) Région Hauts-de-France - Inventaire général ; (c) Communauté d'agglomération et ville de Saint-Quentin
reproduction soumise à autorisation du titulaire des droits d'exploitation



Les bureaux.

IVR22_20070205014NUCA

Auteur de l'illustration : Frédéric Pillet

(c) Région Hauts-de-France - Inventaire général ; (c) Communauté d'agglomération et ville de Saint-Quentin
reproduction soumise à autorisation du titulaire des droits d'exploitation