

Hauts-de-France, Somme
Fressenneville
place du Château-Brûlé, ancienne rue de la Gare, ancienne rue de Feuquières

Ancienne demeure (détruite) de l'industriel Edouard Riquier (actuelle place du Château-Brûlé)

Références du dossier

Numéro de dossier : IA80010059
Date de l'enquête initiale : 2012
Date(s) de rédaction : 2013
Cadre de l'étude : inventaire topographique Vimeu industriel, patrimoine industriel
Degré d'étude : étudié

Désignation

Dénomination : demeure, place
Genre du destinataire : d'industriel

Compléments de localisation

Milieu d'implantation : en village
Références cadastrales : 1825, D2, 528 à 530

Historique

Les sources conservées aux archives départementales indiquent qu'une maison, imposée en 1873, est construite pour Charles Zéphyr Guerville sur un terrain acquis en 1871. A cette date, il est âgé de 58 ans et se déclare négociant.

Cette demeure devient la propriété d'Édouard Riquier, vers 1889, date de son association avec son cousin Julien Riquier, petit-fils de Charles-Zéphyr Guerville, à la tête de l'usine Guerville-Riquier. Édouard Riquier fait procéder à un agrandissement et à une modernisation de la façade sur rue et de la clôture, qui s'achèvent peu de temps avant la grève de 1906.

Le recensement de 1906 indique qu'il y résidait avec sa femme et ses deux filles, nées à Fressenneville, ainsi que ses domestiques (cocher, femme de chambre, cuisinière et chauffeur). Les récits de la grève indiquent cependant qu'il n'y habitait qu'une partie de l'année, sa résidence principale étant située à Abbeville.

Les cartes postales du début du 20^e siècle en donnent une représentation avant sa transformation.

La demeure, construite en brique et couverte d'un toit d'ardoise à la Mansart, présentait une façade antérieure à six travées. Implantée en retrait d'une cour plantée, délimitée par une clôture formée de gros piliers et d'un mur bahut surmonté d'une grille, elle comptait un étage carré et un étage de comble.

Les cartes postales qui la montrent après l'incendie de 1906 permettent d'observer l'importance des transformations. Le logis a été agrandi de deux travées à l'est, l'une présentant un haut pignon sur rue. La façade sur rue a également été rhabillée d'un décor de style régionaliste, à faux pas de bois, et de pignons à pas de moineau. Les piliers de la clôture ont également fait l'objet d'une transformation, coiffés de petits toits en double bâtière.

Inaugurée en 1989, à l'occasion du bicentenaire de la Révolution Française, la place du Château-Brûlé commémore l'emplacement de cette demeure qui ne fut jamais reconstruite.

Période(s) principale(s) : 3^e quart 19^e siècle, 1^{er} quart 20^e siècle (détruit), 4^e quart 20^e siècle

Description

Éléments descriptifs

Typologies et état de conservation

État de conservation : détruit

Statut, intérêt et protection

Construite vers 1873 pour Charles Zéphyr Guerville, la vaste demeure était devenue la propriété d'Édouard Riquier vers 1889, date de son association avec son cousin Julien Riquier à la tête des établissements Guerville, Riquier et Cie. A peine les importants travaux de modernisation achevés, la demeure sera ravagée par un incendie survenu durant les émeutes de la grève de 1906. Édouard Riquier (1864-1941) y résidait une partie de l'année avec sa famille et ses domestiques.

Statut de la propriété : propriété publique

Références documentaires

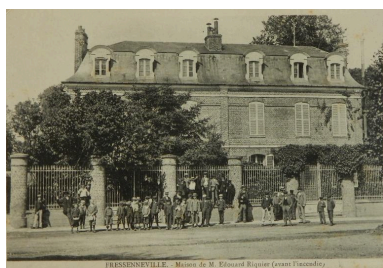
Documents d'archive

- AD Somme. Série P ; 3 P 360/4. **Fressenneville. Matrice des propriétés foncières, 1829-1914.**
- AD Somme. Série M ; 6 M 360. **Fressenneville. Recensement de la population, 1836-1911.**

Documents figurés

- **Fressenneville. Maison de M. Edouard Riquier (avant l'incendie)**, carte postale, [avant 1906] (coll. part.).
- **Fressenneville. Maison de M. Édouard Riquier (après l'incendie)**, carte postale, édition Jules Fache, Escarbotin, photographe Lenne, 1906 (coll. part.).
- **Fressenneville (Somme). Carrefour des quatre chemins**, carte postale, L. Martincourt, photographe Paris, 1912 (coll. part.).

Illustrations



La demeure d'Edouard Riquier, avant l'incendie de 1906 (coll. part.).

Phot. Romain Grimaud
(reproduction)

IVR22_20128015610NUC1A



La demeure après l'incendie de 1906 (coll. part.).

Phot. Romain Grimaud
(reproduction)

IVR22_20128005180NUCA



Le carrefour des quatre routes vers 1912, la demeure à l'arrière-plan (coll. part.).

Phot. Romain Grimaud
(reproduction)

IVR22_20128005200NUC1A



Le square aménagé à l'emplacement
de la demeure détruite.

Phot. Thierry Lefébure

IVR22_20138000044NUC2A

Dossiers liés

Est partie constituante de : Ancienne usine de serrurerie et fonderie Charles Guerville, puis Ch. Guerville Fils et Riquier Frères, puis Guerville, Riquier et Cie puis usine de serrurerie Bricard (IA00076607) Hauts-de-France, Somme, Fressenneville, 54, 56 rue Roger-Salengro , ancienne rue d'Abbeville

Dossiers de synthèse :

Le nouveau modèle résidentiel des élites industrielles et rurales (IA99000013)

Les demeures patronales du Vimeu industriel (IA80010250)

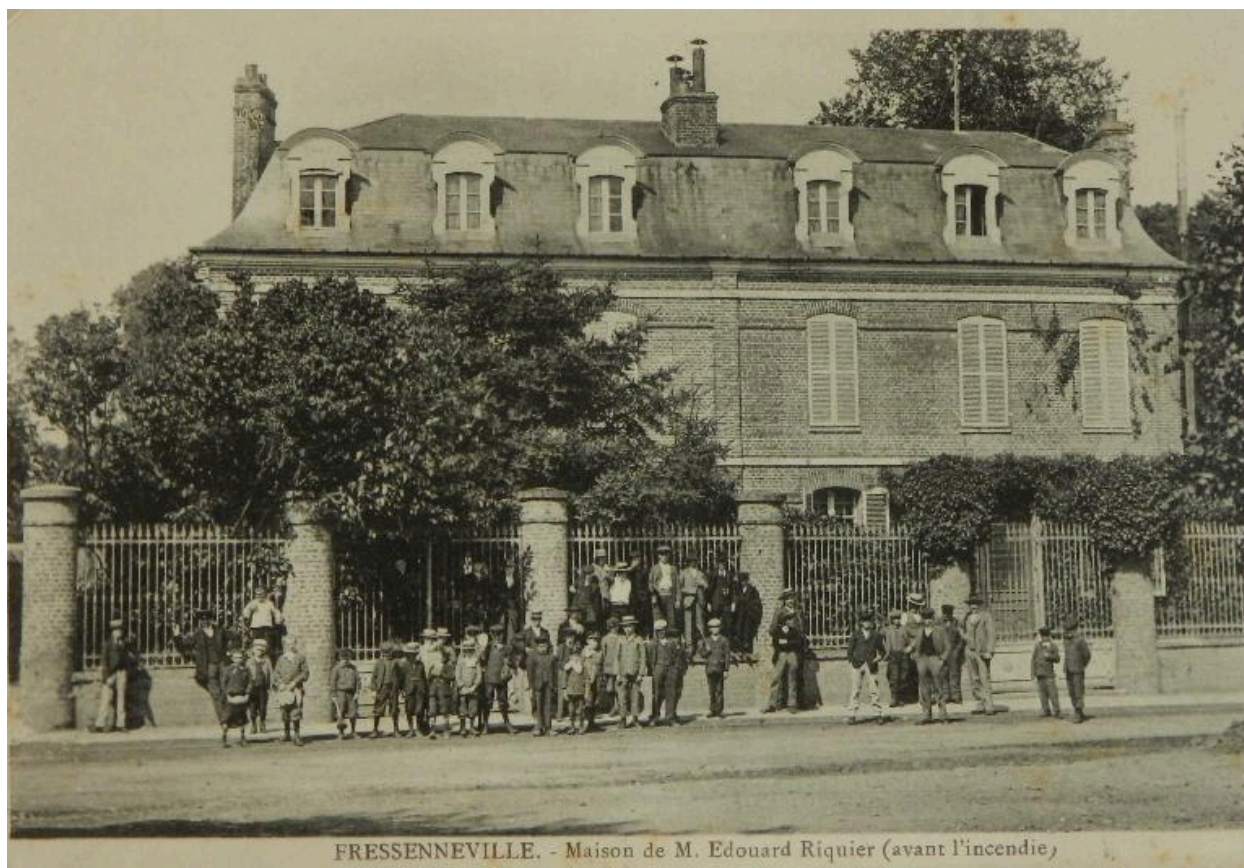
Oeuvre(s) contenue(s) :

Oeuvre(s) en rapport :

Le village de Fressenneville (IA80010011) Hauts-de-France, Somme, Fressenneville

Auteur(s) du dossier : Romain Grimaud, Isabelle Barbedor

Copyright(s) : (c) Région Hauts-de-France - Inventaire général ; (c) Association de Préfiguration du PNR Picardie maritime ; (c) Département de la Somme



La demeure d'Edouard Riquier, avant l'incendie de 1906 (coll. part.).

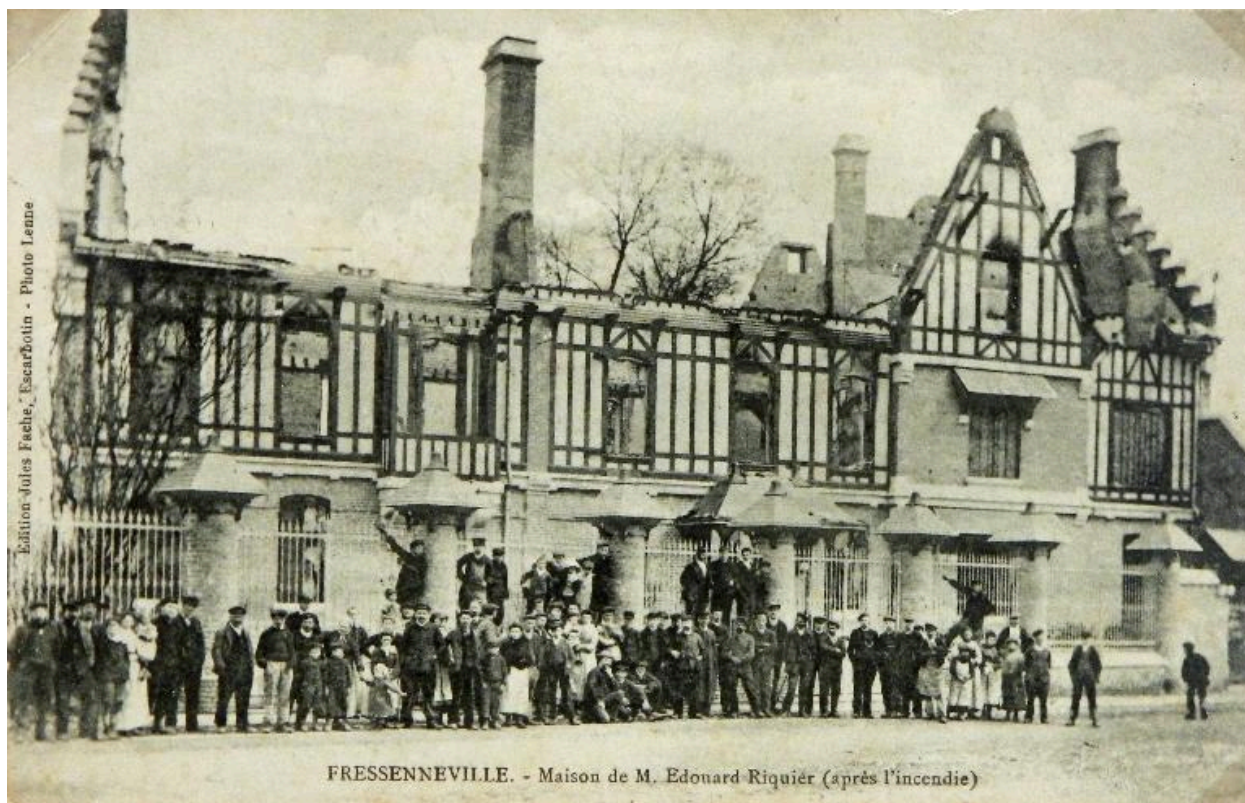
IVR22_20128015610NUC1A

Auteur de l'illustration : Romain Grimaud (reproduction)

(c) Région Hauts-de-France - Inventaire général ; (c) Association de Préfiguration du PNR Picardie maritime ; (c)

Département de la Somme

reproduction soumise à autorisation du titulaire des droits d'exploitation



La demeure après l'incendie de 1906 (coll. part.).

Référence du document reproduit :

- **Fressenneville. Maison de M. Édouard Riquier (après l'incendie)**, carte postale, édition Jules Fache, Escarbotin, photographe Lenne, 1906 (coll. part.).

IVR22_20128005180NUCA

Auteur de l'illustration : Romain Grimaud (reproduction)

(c) Région Hauts-de-France - Inventaire général ; (c) Association de Préfiguration du PNR Picardie maritime ; (c)

Département de la Somme

reproduction soumise à autorisation du titulaire des droits d'exploitation



Le carrefour des quatre routes vers 1912, la demeure à l'arrière-plan (coll. part.).

Référence du document reproduit :

- **Fressenneville (Somme). Carrefour des quatre chemins**, carte postale, L. Martincourt, photographe Paris, 1912 (coll. part.).

IVR22_20128005200NUC1A

Auteur de l'illustration : Romain Grimaud (reproduction)

(c) Région Hauts-de-France - Inventaire général ; (c) Association de Préfiguration du PNR Picardie maritime ; (c) Département de la Somme

reproduction soumise à autorisation du titulaire des droits d'exploitation



Le square aménagé à l'emplacement de la demeure détruite.

IVR22_2013800044NUC2A

Auteur de l'illustration : Thierry Lefébure

(c) Région Hauts-de-France - Inventaire général ; (c) Association de Préfiguration du PNR Picardie maritime ; (c) Département de la Somme

reproduction soumise à autorisation du titulaire des droits d'exploitation