

Hauts-de-France, Somme
Cayeux-sur-Mer
quartier du Bout-d'Amont

Le quartier du Bout d'Amont à Cayeux-sur-Mer

Références du dossier

Numéro de dossier : IA80001716
Date de l'enquête initiale : 2002
Date(s) de rédaction : 2005
Cadre de l'étude : patrimoine de la villégiature la Côte picarde
Degré d'étude : repéré

Désignation

Dénomination : quartier

Compléments de localisation

Milieu d'implantation : en ville
Références cadastrales :

Historique

Le quartier du Bout d'Amont est un ancien quartier de Cayeux-sur-Mer, habité dès l'origine par une majorité de pêcheurs et de serruriers (source : matrices cadastrales). Situé près de la mer, il en était beaucoup plus proche à l'origine, mais les galets ont progressivement comblé l'espace qui le séparait du rivage. C'est sur ces galets que les charpentiers ont implanté leurs chantiers de constructions de bateaux. Les premiers baigneurs trouvent dans le quartier les premières locations, chez l'habitant. Malgré les constructions de maisons de villégiature dans le quartier balnéaire, la présence de plaques émaillées portant l'inscription 'eau de source analysée et autorisée' semble attester de la persistance de cette activité de location (voir figure 7). Un hôtel de voyageurs est construit, de même qu'un court de tennis au cours de l'entre-deux-guerres. Selon Adrien Hugué (guide touristique de 1929), la présence du casino municipal à côté du quartier du Bout-d'Aval a provoqué une certaine concurrence et la construction d'un petit casino proche du Bout-d'Amont, nommé Maison-Abri (non identifié).
Période(s) principale(s) : 4e quart 19e siècle

Description

Le quartier du Bout-d'Amont est situé au nord de l'agglomération, aujourd'hui englobé dans la station balnéaire de Cayeux. Il possède un caractère bien particulier, qui traduit son ancienneté, et avec pour fonction principale l'habitat des pêcheurs et des serruriers Cayolais. Les habitations du Bout d'Amont forment des ruelles curvilignes, entre les rues Parmentier, Saint-Pierre, Anatole Mopin, afin de lutter contre les vents dominants. Il est aussi possible que ces rues, parallèles entre elles, soient issues de bancs de galets accumulés dans ce mouvement incurvé, que l'on peut constater au Hourdel. De petite taille, accolées, le plus souvent avec un seul rez-de-chaussée, les maisons sont caractéristiques des habitations les plus anciennes, autrefois en torchis et couvertes en chaume [fig. 1, 2, 5, 6, 8, 9 12]. Les constructions du 19e siècle sont construites en brique [fig. 7, 10] Certaines, plus importantes, de type maisons de maîtres, traduisent la présence d'artisans dont l'activité professionnelle s'est développée consécutivement à la mode des bains de mer et la croissance urbaine [fig. 11]. Ce quartier n'a pas subi de destructions au cours de la Seconde Guerre mondiale et a gardé un aspect ancien. La rue du Général-Leclerc constitue une limite au-delà de laquelle l'habitat de villégiature est plus concentré.

Éléments descriptifs

Références documentaires

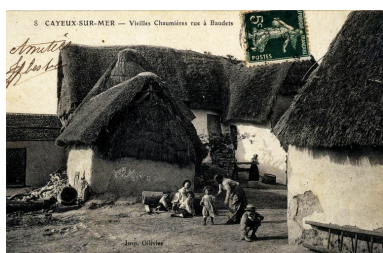
Documents d'archive

- **La plage de Cayeux-sur-Mer et Brighton-les-Pins.** Amiens : Imprimerie A. Valade, s.d. [1929].
p. 21

Documents figurés

- **8 - Cayeux-sur-Mer. Vieilles chaumières rue à Baudets,** carte postale, par Ollivier photographe éditeur, 1er quart 20e siècle (coll. part.).
- **17 - Cayeux-sur-Mer. La rue du Commerce et A. Baudet,** carte postale, [s.n.], 1er quart 20e siècle (coll. part.).
- **40 - Cayeux. La rue du Bout d'Amont,** carte postale, par L.L. photographe éditeur, 1er quart 20e siècle (coll. part.).

Illustrations



Une ferme ancienne, rue à Baudets, actuelle rue Mopin, carte postale, 1er quart 20e siècle (coll. part.).
Phot. Monnehay-Vulliet Marie-Laure
IVR22_20058000455XAB



L'actuelle rue Mopin, carte postale, 1er quart 20e siècle (coll. part.).
Phot. Monnehay-Vulliet Marie-Laure
IVR22_20058000454XAB



L'ancienne rue du Bout-d'Amont, actuelle rue Antoine-Sauvage, carte postale, 1er quart 20e siècle (coll. part.).
Phot. Monnehay-Vulliet Marie-Laure
IVR22_20058000452XAB



La rue Anatole-Mopin, ancienne rue à Baudet.
Phot. Elisabeth Justome
IVR22_20058003663NUCA



Maison natale d'Anatole-Mopin, maire de la commune entre 1908 et 1940 (47 rue Anatole-Mopin, 1988 BH 17).
Phot. Elisabeth Justome
IVR22_20058003665NUCA



Maison ancienne, 63 rue Anatole-Mopin.
Phot. Elisabeth Justome
IVR22_20058003664NUCA



Maison (44 rue Parmentier) portant une plaque émaillée 'eau de source analysée et autorisée'.
Phot. Elisabeth Justome
IVR22_20058003136NUCA



Ensemble de maisons anciennes (49 à 55 rue Parmentier).
Phot. Elisabeth Justome
IVR22_20058003135NUCA



Une maison ancienne (58 rue Léon-Parmentier).
Phot. Elisabeth Justome
IVR22_20058002613NUCA



Maison, 11 rue Boyard (1988 BE 278), porte la date 1842.
Phot. Elisabeth Justome
IVR22_20058003651NUCA



Maison dite Les Linettes, signée Léon Käppler, 17 rue Anatole Mopin (1988 BE 130).
Phot. Elisabeth Justome
IVR22_20058003652NUCA



Rue Léon Parmentier et maison ancienne (1988 BC 41).
Phot. Elisabeth Justome
IVR22_20058003653NUCA



Le monument Parmentier, sur la place éponyme.
Phot. Elisabeth Justome
IVR22_20058003662NUCA

Dossiers liés

Dossiers de synthèse :

L'urbanisme et les secteurs urbains de la Côte picarde (IA80001521)

Oeuvre(s) contenue(s) :

Oeuvre(s) en rapport :

La station balnéaire de Cayeux-sur-Mer (IA80001272) Hauts-de-France, Somme, Cayeux-sur-Mer
Ancien hôtel du Commerce (IA80001953) Hauts-de-France, Somme, Cayeux-sur-Mer, 18 rue Antoine-Sauvage, passage des Sablons

Café-restaurant dit Chez Gargantua puis Le Gargantua et maison dite Au Coucher du Soleil (à Cayeux-sur-Mer) (IA80001957) Picardie, Somme, Cayeux-sur-Mer, 2 place Courbet, 3, 5 rue des Pilotes

Maison, dite L'Acacia (IA80001779) Picardie, Somme, Cayeux-sur-Mer, 42 rue du Général-Leclerc, ancienne rue du Phare, 13 rue Florentin-Lefils

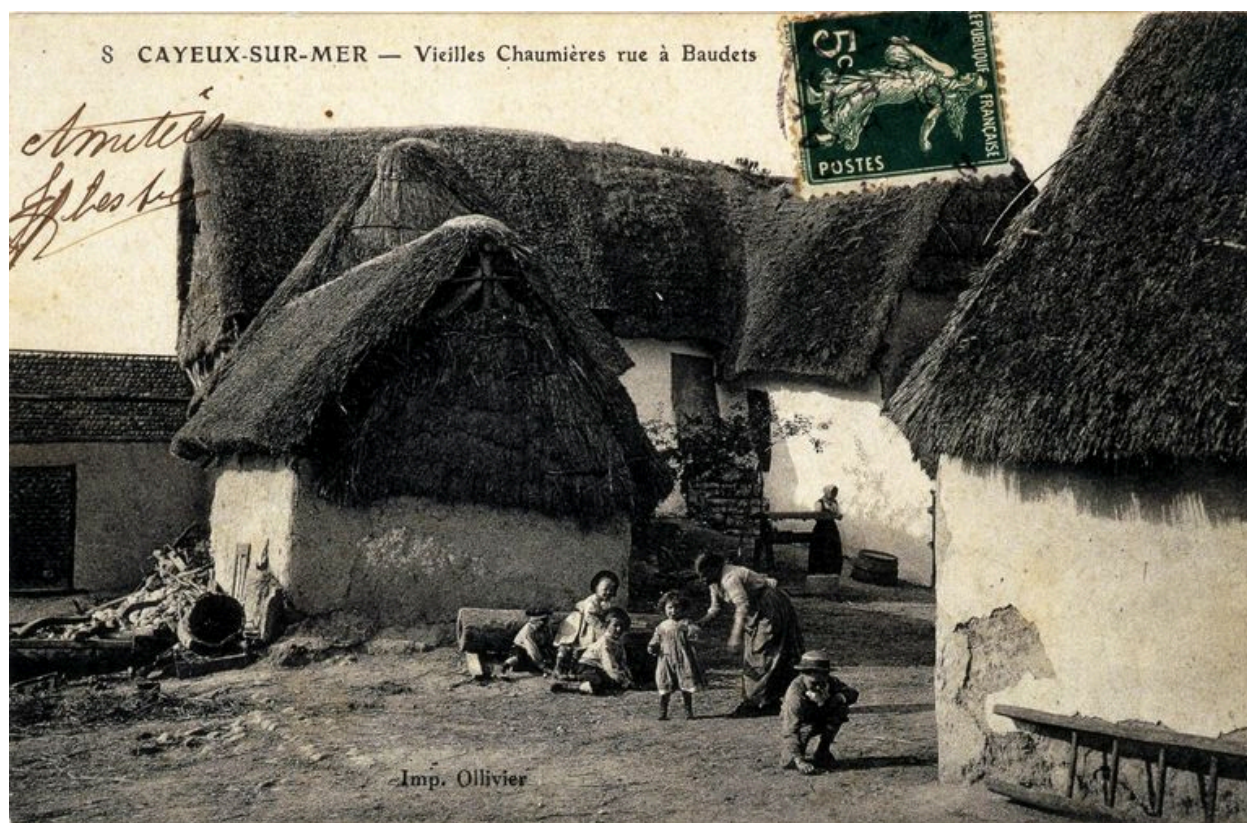
Maison, dite La Blanchette (IA80001963) Picardie, Somme, Cayeux-sur-Mer, 16 rue du Général-Leclerc, ancienne rue du Phare, rue Jules-Verne

Maison à trois logements accolés (dont Les Chardons) (IA80002152) Picardie, Somme, Cayeux-sur-Mer, 2, 4 rue du Général-Leclerc, ancienne rue du Phare

Tennis de Cayeux-sur-Mer (IA80001782) Picardie, Somme, Cayeux-sur-Mer, rue des Tennis

Auteur(s) du dossier : Elisabeth Justome

Copyright(s) : (c) Région Hauts-de-France - Inventaire général ; (c) Département de la Somme ; (c) SMACOPI



Une ferme ancienne, rue à Baudets, actuelle rue Mopin, carte postale, 1er quart 20e siècle (coll. part.).

IVR22_20058000455XAB

Auteur de l'illustration : Monnehay-Vulliet Marie-Laure

(c) Ministère de la culture - Inventaire général ; (c) Département de la Somme ; (c) SMACOPI ; (c) AGIR-Pic
reproduction soumise à autorisation du titulaire des droits d'exploitation



L'actuelle rue Mopin, carte postale, 1er quart 20e siècle (coll. part.).

IVR22_20058000454XAB

Auteur de l'illustration : Monnehay-Vulliet Marie-Laure

(c) Ministère de la culture - Inventaire général ; (c) Département de la Somme ; (c) SMACOPI ; (c) AGIR-Pic
reproduction soumise à autorisation du titulaire des droits d'exploitation



L'ancienne rue du Bout-d'Amont, actuelle rue Antoine-Sauvage, carte postale, 1er quart 20e siècle (coll. part.).

IVR22_20058000452XAB

Auteur de l'illustration : Monnehay-Vulliet Marie-Laure

(c) Ministère de la culture - Inventaire général ; (c) Département de la Somme ; (c) SMACOPI ; (c) AGIR-Pic
reproduction soumise à autorisation du titulaire des droits d'exploitation



La rue Anatole-Mopin, ancienne rue à Baudet.

IVR22_20058003663NUCA

Auteur de l'illustration : Elisabeth Justome

(c) Région Hauts-de-France - Inventaire général ; (c) Département de la Somme ; (c) SMACOPI
reproduction soumise à autorisation du titulaire des droits d'exploitation



Maison natale d'Anatole-Mopin, maire de la commune entre 1908 et 1940 (47 rue Anatole-Mopin, 1988 BH 17).

IVR22_20058003665NUCA

Auteur de l'illustration : Elisabeth Justome

(c) Région Hauts-de-France - Inventaire général ; (c) Département de la Somme ; (c) SMACOPI
reproduction soumise à autorisation du titulaire des droits d'exploitation



Maison ancienne, 63 rue Anatole-Mopin.

IVR22_20058003664NUCA

Auteur de l'illustration : Elisabeth Justome

(c) Région Hauts-de-France - Inventaire général ; (c) Département de la Somme ; (c) SMACOPI
reproduction soumise à autorisation du titulaire des droits d'exploitation



Maison (44 rue Parmentier) portant une plaque émaillée 'eau de source analysée et autorisée'.

IVR22_20058003136NUCA

Auteur de l'illustration : Elisabeth Justome

(c) Région Hauts-de-France - Inventaire général ; (c) Département de la Somme ; (c) SMACOPI
reproduction soumise à autorisation du titulaire des droits d'exploitation



Ensemble de maisons anciennes (49 à 55 rue Parmentier).

IVR22_20058003135NUCA

Auteur de l'illustration : Elisabeth Justome

(c) Région Hauts-de-France - Inventaire général ; (c) Département de la Somme ; (c) SMACOPI
reproduction soumise à autorisation du titulaire des droits d'exploitation



Une maison ancienne (58 rue Léon-Parmentier).

IVR22_20058002613NUCA

Auteur de l'illustration : Elisabeth Justome

(c) Région Hauts-de-France - Inventaire général ; (c) Département de la Somme ; (c) SMACOPI
reproduction soumise à autorisation du titulaire des droits d'exploitation



Maison, 11 rue Boyard (1988 BE 278), porte la date 1842.

IVR22_20058003651NUCA

Auteur de l'illustration : Elisabeth Justome

(c) Région Hauts-de-France - Inventaire général ; (c) Département de la Somme ; (c) SMACOPI
reproduction soumise à autorisation du titulaire des droits d'exploitation



Maison dite Les Linettes, signée Léon Käppler, 17 rue Anatole Mopin (1988 BE 130).

IVR22_20058003652NUCA

Auteur de l'illustration : Elisabeth Justome

(c) Région Hauts-de-France - Inventaire général ; (c) Département de la Somme ; (c) SMACOPI
reproduction soumise à autorisation du titulaire des droits d'exploitation



Rue Léon Parmentier et maison ancienne (1988 BC 41).

IVR22_20058003653NUCA

Auteur de l'illustration : Elisabeth Justome

(c) Région Hauts-de-France - Inventaire général ; (c) Département de la Somme ; (c) SMACOPI
reproduction soumise à autorisation du titulaire des droits d'exploitation



Le monument Parmentier, sur la place éponyme.

IVR22_20058003662NUCA

Auteur de l'illustration : Elisabeth Justome

(c) Région Hauts-de-France - Inventaire général ; (c) Département de la Somme ; (c) SMACOPI
reproduction soumise à autorisation du titulaire des droits d'exploitation