

Hauts-de-France, Aisne  
Saint-Quentin  
quartier Saint-Jean  
cour Corbizet, 120 à 130 rue Denfert-Rochereau, impasse Sainte-Marguerite

## **Ensemble d'édifices à cour commune, dit Cour Corbizet, puis Cour Duchamp, à Saint-Quentin**

### **Références du dossier**

Numéro de dossier : IA02002957  
Date de l'enquête initiale : 2006  
Date(s) de rédaction : 2006  
Cadre de l'étude : patrimoine industriel la communauté d'agglomération de Saint-Quentin  
Degré d'étude : étudié

### **Désignation**

Dénomination : ensemble d'édifices à cour commune  
Appellation : Cour Corbizet, Cour Duchamp  
Parties constituantes non étudiées : logement d'ouvriers

### **Compléments de localisation**

Milieu d'implantation : en ville  
Références cadastrales : 2006. BH 730 à 732, 733 à 737, 740 à 745, 1496 à 1499

### **Historique**

La cour Corbizet, attestée par un annuaire-almanach de 1909, fut probablement construite dans les toutes premières années du 20<sup>e</sup> siècle. En 1909, les professions de 11 des 13 chefs de familles résidentes sont les suivantes : tisseurs (4), pareur, matelassier, journaliers (3), fruitier, couvreur. Elle fut la propriété de la famille Duchamp dans les années 1920.

Période(s) principale(s) : 1<sup>er</sup> quart 20<sup>e</sup> siècle

### **Description**

La cour proprement dite ne se compose que de six logements accolés, dont quatre réunis deux à deux dans le même bâtiment. Le jardin contenu primitivement dans la cour a été réduit lors de la construction d'un logement (peut-être au cours de la seconde moitié du 20<sup>e</sup> siècle). Six autres logements sont alignés en bordure de la rue Denfert-Rochereau, adossés au jardin par une petite cour privative. Enfin, un quatorzième logement complète l'ensemble, à l'est de la cour, en bordure de la ruelle Sainte-Marguerite. Ces bâtiments sont construits en brique, partiellement enduite. Présentant en façade des pignons coupés, avec demi-croupe en façade antérieure, ces habitations sont en brique partiellement enduite, avec cave, rez-de-chaussée surmonté d'un étage en surcroît. Seul le logement en bordure de l'impasse, aujourd'hui abandonné, est doté d'un étage carré. Les toits à longs pans sont couverts en tuile mécanique et fibro-ciment.

### **Éléments descriptifs**

Matériau(x) du gros-oeuvre, mise en oeuvre et revêtement : brique ; enduit partiel  
Matériau(x) de couverture : tuile mécanique, ciment amiante en couverture  
Étage(s) ou vaisseau(x) : sous-sol, 1 étage carré, étage de comble  
Type(s) de couverture : toit à longs pans ; demi-croupe

## Typologies et état de conservation

Typologies : dispositif en courée ; 6 logements

## Statut, intérêt et protection

Statut de la propriété : propriété privée

## Références documentaires

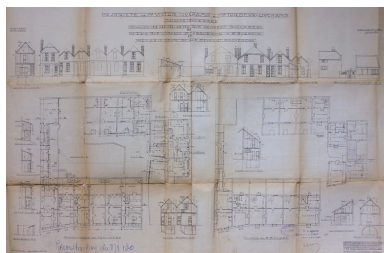
### Documents d'archive

- AC Saint-Quentin. Service de l'Urbanisme ; Permis de construire. **Dossier n° 181-4 - Rue Denfert-Rochereau.**  
1920 - Cour Duchamp

### Documents figurés

- **Propriété de Mr Victor Duchamp et Mme Tordeux-Duchamp - Maisons ouvrières - n° 120, 12, 124, 126, 128, 130 rue Denfert-Rochereau et n° 2 et 4 rue impasse Sainte-Marguerite à Saint-Quentin et n° 2, 4, 6, 8, 10 cour 120 rue Denfert-Rochereau.** Plan, tirage, 1 : 50, 110 x 75 cm, 05-03-1920, Bureau Technique de Constructions Civiles et Industrielles (cabinet d'architecture). (AC Saint-Quentin. Service de l'Urbanisme ; Permis de construire : casier sanitaire. Dossier n° 181-4 - Rue Denfert-Rochereau).

## Illustrations



Les plans de la cour Corbizet,  
Bureau Technique de Constructions  
Civiles et Industrielles, 1920  
(AC Saint-Quentin).  
Phot. Pillet Frédéric  
IVR22\_20060205686NUCAB



De gauche à droite : la ruelle  
Sainte-Marguerite, deux logements  
indépendants, l'entrée de la cour  
et les six logements en bordure  
de la rue Denfert-Rochereau.  
Phot. Frédéric Pillet  
IVR22\_20070205169NUCA



L'entrée de la cour.  
Phot. Frédéric Pillet  
IVR22\_20070205170NUCA



Deux logements de la cour.  
Phot. Frédéric Pillet  
IVR22\_20070205171NUCA



L'ancien jardin de la cour  
Corbizet (au fond, deux pignons  
de la cour Wavrans voisine).  
Phot. Frédéric Pillet  
IVR22\_20070205172NUCA



Le logement de la ruelle  
Sainte-Marguerite.  
Phot. Frédéric Pillet  
IVR22\_20070205173NUCA

## Dossiers liés

### Dossiers de synthèse :

Le logement ouvrier à Saint-Quentin (IA02002970)

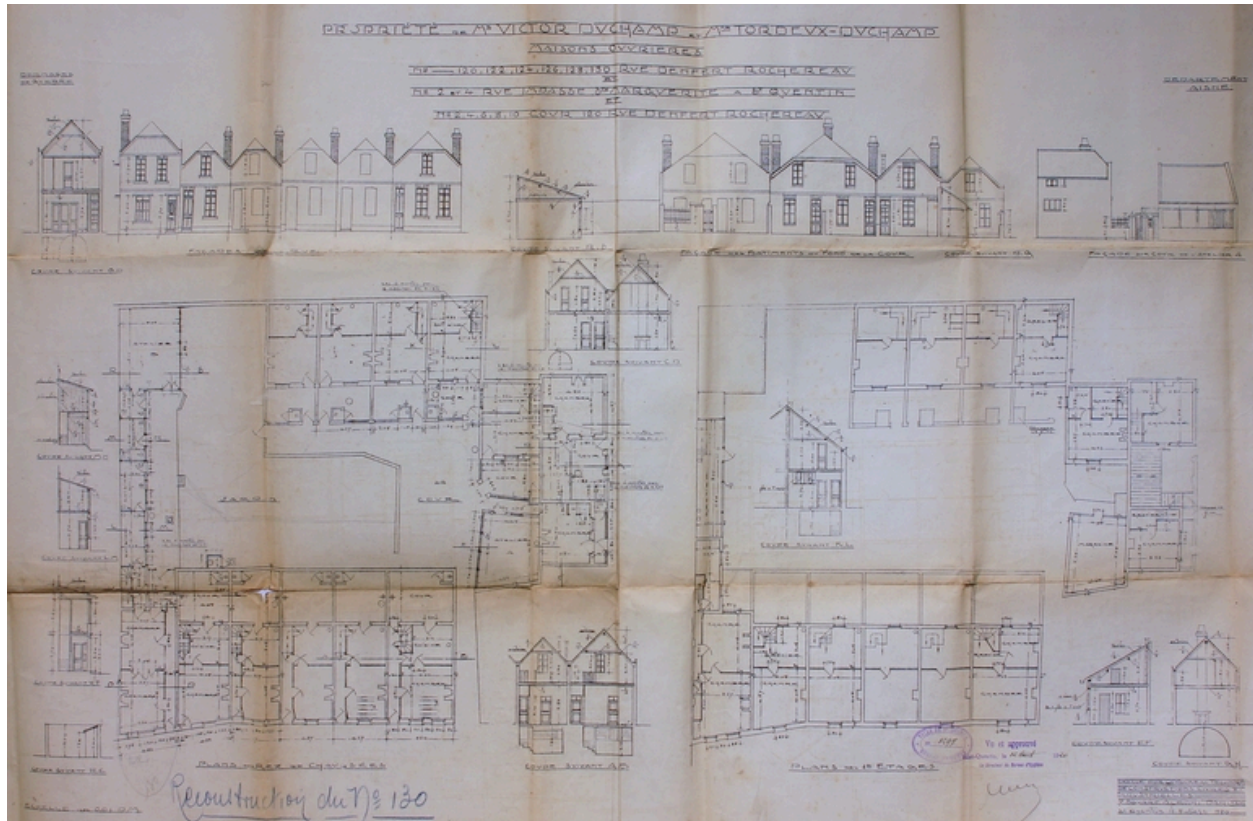
### Oeuvre(s) contenue(s) :

### Oeuvre(s) en rapport :

Les établissements industriels du faubourg Saint-Jean (IA02002977) Hauts-de-France, Aisne, Saint-Quentin

Auteur(s) du dossier : Frédéric Pillet

Copyright(s) : (c) Région Hauts-de-France - Inventaire général ; (c) Communauté d'agglomération et ville de Saint-Quentin



Les plans de la cour Corbizet, Bureau Technique de Constructions Civiles et Industrielles, 1920 (AC Saint-Quentin).

IVR22\_20060205686NUCAB

Auteur de l'illustration : Pillet Frédéric

(c) Région Hauts-de-France - Inventaire général ; (c) Communauté d'agglomération et ville de Saint-Quentin  
reproduction soumise à autorisation du titulaire des droits d'exploitation



De gauche à droite : la ruelle Sainte-Marguerite, deux logements indépendants, l'entrée de la cour et les six logements en bordure de la rue Denfert-Rochereau.

IVR22\_20070205169NUCA

Auteur de l'illustration : Frédéric Pillet

(c) Région Hauts-de-France - Inventaire général ; (c) Communauté d'agglomération et ville de Saint-Quentin  
reproduction soumise à autorisation du titulaire des droits d'exploitation



L'entrée de la cour.

IVR22\_20070205170NUCA

Auteur de l'illustration : Frédéric Pillet

(c) Région Hauts-de-France - Inventaire général ; (c) Communauté d'agglomération et ville de Saint-Quentin  
reproduction soumise à autorisation du titulaire des droits d'exploitation



Deux logements de la cour.

IVR22\_20070205171NUCA

Auteur de l'illustration : Frédéric Pillet

(c) Région Hauts-de-France - Inventaire général ; (c) Communauté d'agglomération et ville de Saint-Quentin  
reproduction soumise à autorisation du titulaire des droits d'exploitation



L'ancien jardin de la cour Corbizet (au fond, deux pignons de la cour Wavrans voisine).

IVR22\_20070205172NUCA

Auteur de l'illustration : Frédéric Pillet

(c) Région Hauts-de-France - Inventaire général ; (c) Communauté d'agglomération et ville de Saint-Quentin  
reproduction soumise à autorisation du titulaire des droits d'exploitation





Le logement de la ruelle Sainte-Marguerite.

IVR22\_20070205173NUCA

Auteur de l'illustration : Frédéric Pillet

(c) Région Hauts-de-France - Inventaire général ; (c) Communauté d'agglomération et ville de Saint-Quentin  
reproduction soumise à autorisation du titulaire des droits d'exploitation