

Hauts-de-France, Aisne  
Mont-Saint-Jean  
rue de l' Eglise

## Eglise paroissiale et cimetière Saint-Jean-Baptiste de Mont-Saint-Jean

### Références du dossier

Numéro de dossier : IA02000497  
Date de l'enquête initiale : 1997  
Date(s) de rédaction : 1997  
Cadre de l'étude : inventaire topographique canton d'Aubenton  
Degré d'étude : étudié

### Désignation

Dénomination : église paroissiale, cimetière  
Vocable : Saint-Jean-Baptiste

### Compléments de localisation

Milieu d'implantation : en village  
Références cadastrales : 1994, ZA, 45

### Historique

Une première église est bâtie au cours du 12<sup>e</sup> siècle. Elle dépendait de l'abbaye Saint-Jean de Laon. Peu de renseignements permettent de restituer son apparence extérieure et intérieure ainsi que son décor. Elle est endommagée par les troupes espagnoles vers le milieu du 17<sup>e</sup> siècle. C'est son mauvais état et la difficulté d'y entreprendre des restaurations qui vont amener la commune dès 1740 à envisager la reconstruction de l'église sur le même emplacement. L'édifice actuel est homogène et a été rebâti dans une seule campagne de travaux sous l'autorité du maire Jacques Letendart, la date de 1748, sur la façade occidentale doit correspondre à l'achèvement des travaux. Un devis daté du 1<sup>er</sup> juin 1740 concerne la reconstruction entière du " chœur, des cancelles et de la nef " : l'adjudication devra se faire en avril 1748 afin que les travaux commencent ce même mois et que l'église soit couverte pour la Toussaint 1748. Ce devis donne un descriptif complet. Le procès-verbal de réception, daté du 3 septembre 1749 indique en fait que l'adjudication a été faite le 15 juin 1747. Le bénéficiaire est Louis Friestean, entrepreneur de bâtiment demeurant à Rozoy-sur-Serre, l'expert nommé est Pierre Douce, architecte demeurant à Bucilly. Les travaux de décoration intérieure, en particulier de la mise en place du maître-autel actuel et des lambris de revêtement du chœur, en 1777, sont placés sous la responsabilité de l'architecte parisien Jacques-François Buron. Le plafond constitué par un lambris de couverture en bois conserve des traces d'un décor peint géométrique et floral encore partiellement visible, est identique à celui du plafond de l'église Saint-Remi de Logny-lès-Aubenton. De cette même période, datent l'escalier à vis tournant en bois dans la nef et la porte en chêne de la sacristie. La sacristie, qui réemploie un encadrement de fenêtre en pierre bleue datant du 18<sup>e</sup> siècle, a été remaniée ou partiellement reconstruite au cours de la 2<sup>e</sup> moitié du 19<sup>e</sup> siècle.

Période(s) principale(s) : 2<sup>e</sup> quart 18<sup>e</sup> siècle

Période(s) secondaire(s) : 19<sup>e</sup> siècle

Dates : 1748 (porte la date, daté par source)

Auteur(s) de l'oeuvre : Buron Jacques François (architecte, attribution par source), Pierre Douce (architecte, attribution par source), Louis Friestean (entrepreneur, attribution par source)

### Description

Les murs en brique de la nef et du chœur reposent sur un solin de grès. Ils présentent des traces de décor en brique vernissée (coeur et motifs géométriques formant des quadrillages) . La flèche polygonale repose sur un clocher carré en

charpente couvert d'un essentage d'ardoise. La nef est couverte en ardoise d'un toit à longs pans à pignon couvert, le chœur d'une croupe polygonale, la sacristie d'une croupe, également en ardoise.

### Eléments descriptifs

Matériau(x) du gros-oeuvre, mise en oeuvre et revêtement : brique ; brique émaillée ; essentage d'ardoise

Matériau(x) de couverture : ardoise

Plan : plan allongé

Étage(s) ou vaisseau(x) : 1 vaisseau

Couvrements : lambris de couvrement

Type(s) de couverture : flèche polygonale ; toit à longs pans ; pignon couvert ; croupe polygonale

Escaliers : escalier dans-oeuvre : escalier en vis avec jour, en charpente

### Typologies et état de conservation

Typologies : décor de brique vernissée ; datation par brique vernissée

### Décor

Techniques : menuiserie, menuiserie (étudié), peinture

Représentations : rosace ; sphère

Précision sur les représentations :

Les lambris de couvrement du chœur comportent un décor de peinture monumentale à motif géométrique.

### Statut, intérêt et protection

Intérêt de l'œuvre : à signaler

Éléments remarquables : escalier, lambris de couvrement

Statut de la propriété : propriété de la commune

## Annexe 1

### Références documentaires

#### Documents d'archives

AD Aisne. Série G ; G 414 : Déclaration des revenus de la cure de Saint Jean Baptiste de Mont Saint Jean (7 octobre 1728).

AD Aisne. Série B ; B 3668 : Devis de reconstruction de l'église paroissiale, procès verbal de réception des travaux effectués à l'église (1748-1749). Mise en place d'un nouvel autel dans l'église, de son retable et lambris, exécution du tableau à Paris du tableau du maître autel représentant la Décollation de saint Jean Baptiste (2 juin 1777).

AD Aisne. Archives Communales de Mont-Saint-Jean : D1. Délibérations du conseil municipal (1864-1902).

AD Aisne. Série D. Aubenton : 1 D. Mont Saint Jean : Etat en 1819 du mobilier conservé dans l'église.

AD Aisne. Série R ; 10 R 48. Dommages de guerre 1914-1918.

AD Aisne. Fonds Piette. Mont Saint Jean.

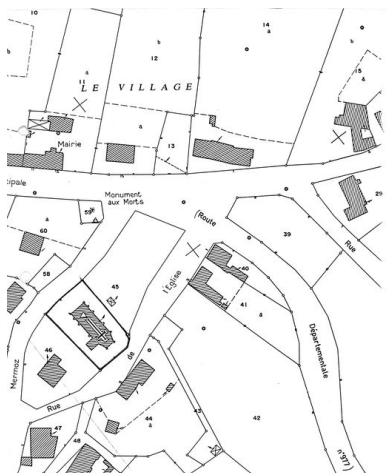
#### Bibliographie

BERCET, Edouard. **Notices sur les communes du canton d'Aubenton**, s. l., 1888 (AD Aisne ; 8 1590).

FAUCHART G. **Notes historiques sur le canton d'Aubenton**.

RIOMET, LB. **Epigraphie campanaire : Les deux cloches de l'ancienne abbaye de Bonnefontaine**. In *Almanach Annuaire Historique, Administratif et Commercial de la Marne, de l'Aisne et des Ardennes*. Reims, Matot-Braine, 1903, p 356-366.

## Illustrations



Plan de situation. Extrait du plan cadastral de 1986, section ZA.  
Phot. Monnehay-Vulliet Marie-Laure  
IVR22\_20080290140NUCA



Façade occidentale.  
Phot. Franck Bürjes  
IVR22\_19990204125VA



Vue intérieure de la nef vers le chœur.  
Phot. Laurent Jumel  
IVR22\_19970201860V



Vue intérieure du chœur vers la nef.  
Phot. Laurent Jumel  
IVR22\_19970201859V



Détail du plafond peint du chœur.  
Phot. Laurent Jumel  
IVR22\_19970202202X



Cimetière : colonne funéraire d'Eugène Bodenois, 1893.  
Phot. Laurent Jumel  
IVR22\_19970202199X

## Dossiers liés

### Dossiers de synthèse :

Le canton d'Aubenton : le territoire de la commune de Mont-Saint-Jean (IA02000715) Hauts-de-France, Aisne, Mont-Saint-Jean

### Oeuvre(s) contenue(s) :

### Oeuvre(s) en rapport :

Ancien presbytère de Mont-Saint-Jean, puis laiterie, puis logement (IA02000498) Hauts-de-France, Aisne, Mont-Saint-Jean, rue Jean-Mermoz

Le mobilier de l'église paroissiale Saint-Jean-Baptiste (IM02001444) Hauts-de-France, Aisne, Mont-Saint-Jean, rue de l' Eglise

Auteur(s) du dossier : Bernadette Demetz, Xavier-Philippe Guiochon

Copyright(s) : (c) Région Hauts-de-France - Inventaire général



Plan de situation. Extrait du plan cadastral de 1986, section ZA.

IVR22\_20080290140NUCA

Auteur de l'illustration : Monnehay-Vulliet Marie-Laure

Technique de relevé : reprise de fond ;

(c) Région Hauts-de-France - Inventaire général

reproduction soumise à autorisation du titulaire des droits d'exploitation



Façade occidentale.

IVR22\_19990204125VA

Auteur de l'illustration : Franck Bürjes

(c) Ministère de la culture - Inventaire général ; (c) Département de l'Aisne ; (c) AGIR-Pic  
reproduction soumise à autorisation du titulaire des droits d'exploitation





Vue intérieure de la nef vers le chœur.

IVR22\_19970201860V

Auteur de l'illustration : Laurent Jumel

(c) Ministère de la culture - Inventaire général ; (c) Département de l'Aisne ; (c) AGIR-Pic  
reproduction soumise à autorisation du titulaire des droits d'exploitation

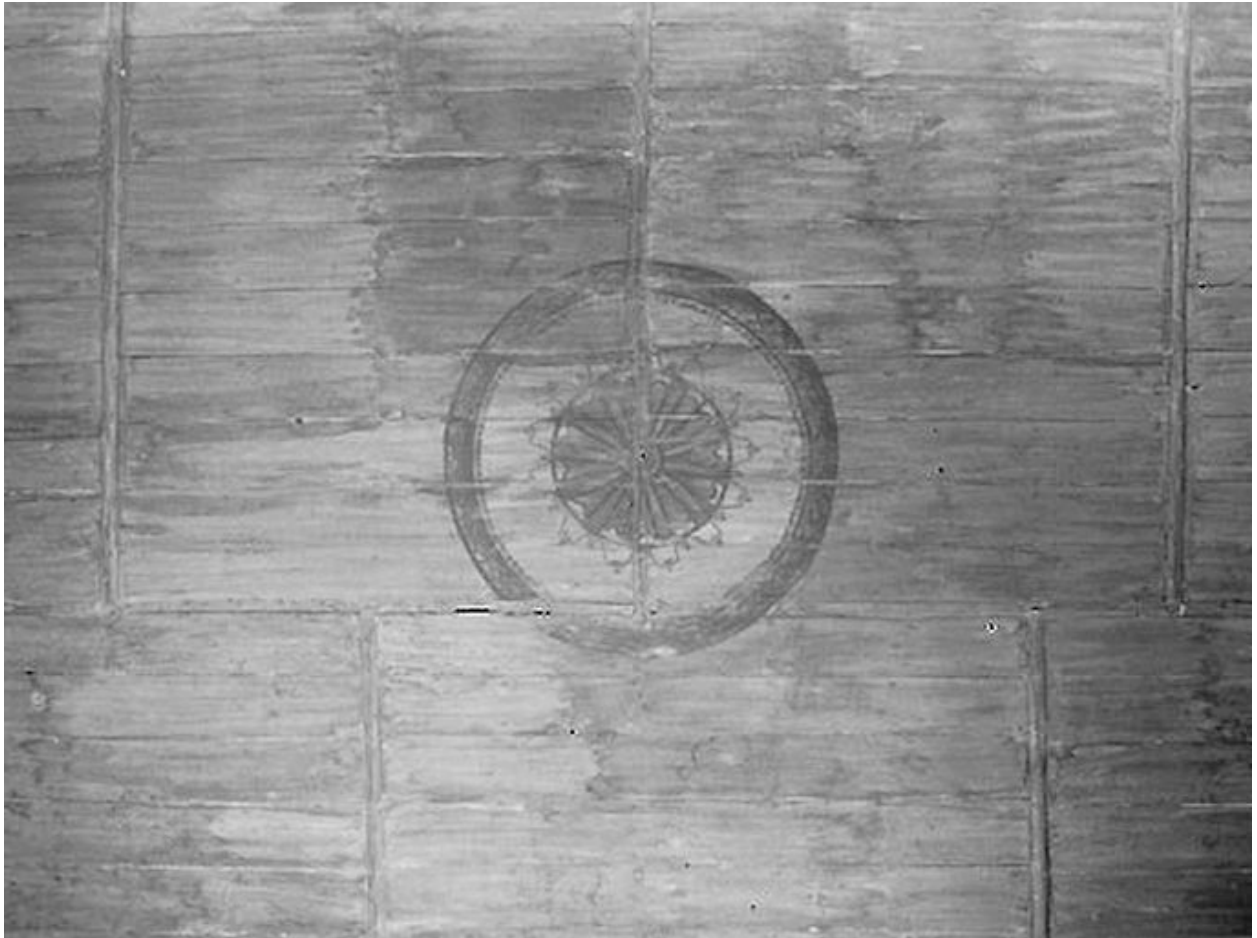


Vue intérieure du choeur vers la nef.

IVR22\_19970201859V

Auteur de l'illustration : Laurent Jumel

(c) Ministère de la culture - Inventaire général ; (c) Département de l'Aisne ; (c) AGIR-Pic  
reproduction soumise à autorisation du titulaire des droits d'exploitation



Détail du plafond peint du choeur.

IVR22\_19970202202X

Auteur de l'illustration : Laurent Jumel

(c) Ministère de la culture - Inventaire général ; (c) Département de l'Aisne ; (c) AGIR-Pic  
reproduction soumise à autorisation du titulaire des droits d'exploitation





Cimetière : colonne funéraire d'Eugène Bodenois, 1893.

IVR22\_19970202199X

Auteur de l'illustration : Laurent Jumel

(c) Ministère de la culture - Inventaire général ; (c) Département de l'Aisne ; (c) AGIR-Pic  
reproduction soumise à autorisation du titulaire des droits d'exploitation