

Hauts-de-France, Somme  
Amiens  
faubourg de Noyon  
45 à 51 rue Vascosan, rue Rigollot, rue de Castille

## **Ancienne filature Burgeat-Chevaux, tissage Burgeat, puis Dubois fils, neuveu et Cie, puis tissage, duvetage et coupe mécanique de velours Sutcliffe Père et Fils, fabrique de chapeaux Johnson et Cie**

### **Références du dossier**

Numéro de dossier : IA00076480  
Date de l'enquête initiale : 1986  
Date(s) de rédaction : 1986, 2002  
Cadre de l'étude : patrimoine industriel Somme, inventaire topographique Amiens métropole  
Degré d'étude : étudié

### **Désignation**

Dénomination : filature, tissage  
Appellation : Burgeat-Chevaux, Dubois fils, Neuveu et Cie, Sutcliffe Père et Fils, Johnson et Cie  
Destinations successives : filature, tissage, usine de confection, imprimerie  
Parties constituantes non étudiées : conciergerie, bureau, atelier de fabrication, transformateur, cheminée d'usine

### **Compléments de localisation**

Milieu d'implantation : en ville  
Références cadastrales : 1852, B, (24) 65 à 67bis ; 1985, DY, 244

### **Historique**

#### **Documents figurés :**

Le cadastre de 1852 (doc. 1) donne une représentation de la propriété composée de quatre bâtiments et d'une cour. L'entête du papier à lettre de l'entreprise, datée de 1901 (doc. 2) donne une représentation de l'usine à cette date.

#### **Sources :**

Les sources conservées aux archives départementales indiquent qu'Alfred Burgeat-Chevaux est propriétaire d'une filature, rue Vascosan, composée d'une fabrique, d'une machine à vapeur et d'une maison, dont la construction est achevée en 1854. Alfred Burgeat-Chevaux fait ensuite construire une maison en 1859, au nord de la propriété (rue Vascosan). Une extension de la filature est réalisée en 1862. L'usine est agrandie d'une fabrique à métiers construite en 1875.

L'entreprise devient la propriété des parisiens Alfred Dubois fils, neuveu et Cie, peu avant 1888, puis de John et William Sutcliffe, en 1901, qui transforme la filature en tissage, duvetage et coupe mécanique de velours (annexe 1).

#### **Travaux historiques :**

Selon le recensement établi en 1985 par Benoît Dufournier, la filature Alfred Burgeat-Chevaux est mentionnée au début du Second Empire (une machine à vapeur est attestée en 1850) ; elle devient tissage Burgeat, puis Collet, Dubois et Cie, enfin Dubois fils, neuveu et Cie. La construction du grand atelier de l'actuelle (rue Rigollot) date de la fin du 3e quart du 19e siècle. Les duvetage et coupe mécanique de velours Sutcliffe père et fils aîné mentionnés en 1900, rue des Bourelles, ne sont probablement qu'une partie d'une activité générale de tissage. La manufacture de chapeaux Johnson et Cie est mentionnée 51 rue Vascosan en 1902. Entre 1924 et 1962, l'essentiel de l'activité et des constructions semble le fait de la raison sociale Sutcliffe, qui emploie plus de 50 salariés en 1962 ; celle-ci cède progressivement la place à des entreprises de confection (Bouthemoy-Leroy en 1962, qui emploie plus de 20 salariés, et Jowyll couture), de bonneterie et d'impression sur papier (Treilhou, qui emploie plus de 50 salariés en 1983).

Période(s) principale(s) : milieu 19e siècle, 3e quart 19e siècle, 4e quart 19e siècle, 1er quart 20e siècle, 2e quart 20e siècle

Dates : 1854 (daté par source), 1859 (daté par source), 1862 (daté par source), 1875 (daté par source), 1901 (daté par source)

## Description

Atelier de fabrication en briques à 2 étages carrés, toit en terrasse.  
Atelier est en briques et en sheds couverts en tuiles mécaniques.  
Cheminée d'usine polygonale à résille de fer haute de 30 m environ.  
Surface du site en m2 : 2520.

## Éléments descriptifs

Matériau(x) du gros-oeuvre, mise en oeuvre et revêtement : brique ; parpaing de béton  
Matériau(x) de couverture : tuile mécanique, ciment en couverture, ardoise  
Étage(s) ou vaisseau(x) : 2 étages carrés, étage de comble

## Statut, intérêt et protection

*Ce dossier de repérage du patrimoine industriel établi en 1986 a été mis à jour et enrichi en 2002 dans le cadre de l'inventaire topographique d'Amiens métropole.*

Statut de la propriété : propriété privée

## Présentation

Construite dans le faubourg de Noyon, au milieu du 19<sup>e</sup> siècle, la filature d'Alfred Burgeat-Chevaux comprend une fabrique, équipée d'une machine à vapeur, et une maison. La croissance de la production est attestée par l'extension de la filature, en 1862, et par l'adjonction d'une fabrique à métriers, en 1875. Le tissage mécanique devient la propriété d'A. Dubois, puis de Sutcliffe, qui y installe un tissage, vers 1900.

Il ne subsiste actuellement que l'atelier d'origine, rénové et transformé en logements.

## Références documentaires

### Documents d'archive

- AD Somme. Série M ; M 96848. **Déclarations et autorisations d'appareils à vapeur.**
- AD Somme. Série M ; M 96857. **Déclarations et autorisations d'appareils à vapeur.**
- AD Somme. Série P ; 3 P 21/31. **Etat des sections. Section B.**
- AD Somme. Série P ; 3 P 21/32. **Amiens. Matrices des propriétés foncières. Section B.**

### Documents figurés

- **Section B, dite du faubourg de Noyon, 11<sup>e</sup> feuille**, dessin par Chevigny géomètre, 1852 (DGI).
- **Tissage, duvetage et coupe mécanique de velours Sutcliffe Père & Fils aîné**, en-tête de papier à lettre, 1901 (AD Somme ; M 96855).
- **Vue aérienne**, photographie, par Henrard, [1965] (AD Somme ; 6 Fi 32034).

## Annexe 1

### Extraits de documents d'archives (série M)

AD Somme. Série M ; M 96848

12 avril 1893 :

Déclaration de Dubois fils, neveu et Cie. Tissage mécanique de lainages (anciennement Collet, Dubois et Cie), 27 rue Vascosan.

1 chaudière à vapeur Veillet-Lescure : 20,375m<sup>3</sup> pour tissage mécanique

1 chaudière à vapeur Veillet-Lescure : 10,035m<sup>3</sup> pour tissage mécanique.

**AD Somme.**

17 septembre 1901 :

Déclaration de Sutcliffe père et fils aîné. Tissage, duvetage et coupe de velours mécanique de velours. 35 à 49 rue Vascosan.

1 chaudière à vapeur Veillet-Lescure : 20,375m<sup>3</sup>.

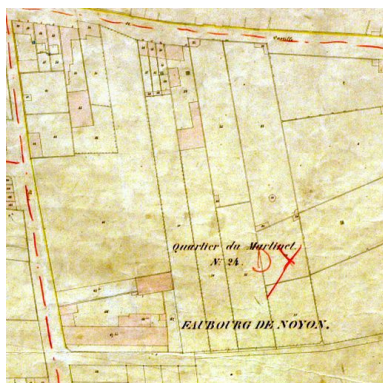
**AD Somme. Série M ; M 96857**

9 septembre 1902 :

Déclaration de Johnson et Cie. Manufacture de chapeaux. 51 rue Vascosan..

1 chaudière pour faire bouillir [non lu] de teinture.

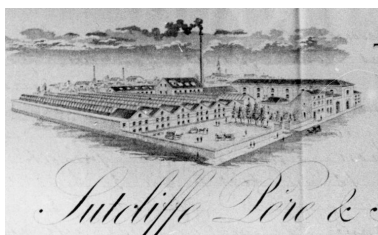
## Illustrations



Extrait du cadastre de 1852 (DGI).

Phot. Isabelle Barbedor

IVR22\_20038010593NUCA



Tissage Sutcliffe, en-tête de papier à lettre, 1901 (AD Somme).

Phot. Benoît Dufournier  
(reproduction)

IVR22\_19888000357Z



Vue aérienne du site vers 1965, Henrard (AD Somme).

Phot. AD Somme (reproduction)  
IVR22\_20038010109NUCA



Vue aérienne, en 1990.

Phot. Phot'R

IVR22\_19908001721P



Atelier de fabrication, état en 1988.

Phot. Thierry Lefébure

IVR22\_19888000166V



Ateliers de fabrication est.

Phot. Thierry Lefébure

IVR22\_19888000974X

## Dossiers liés

### Dossiers de synthèse :

Le patrimoine industriel de la Somme (IA80000968)

Architecture artisanale et industrielle (IA80002365)

Les usines textiles dans la Somme (IA80000973)

### Oeuvre(s) contenue(s) :

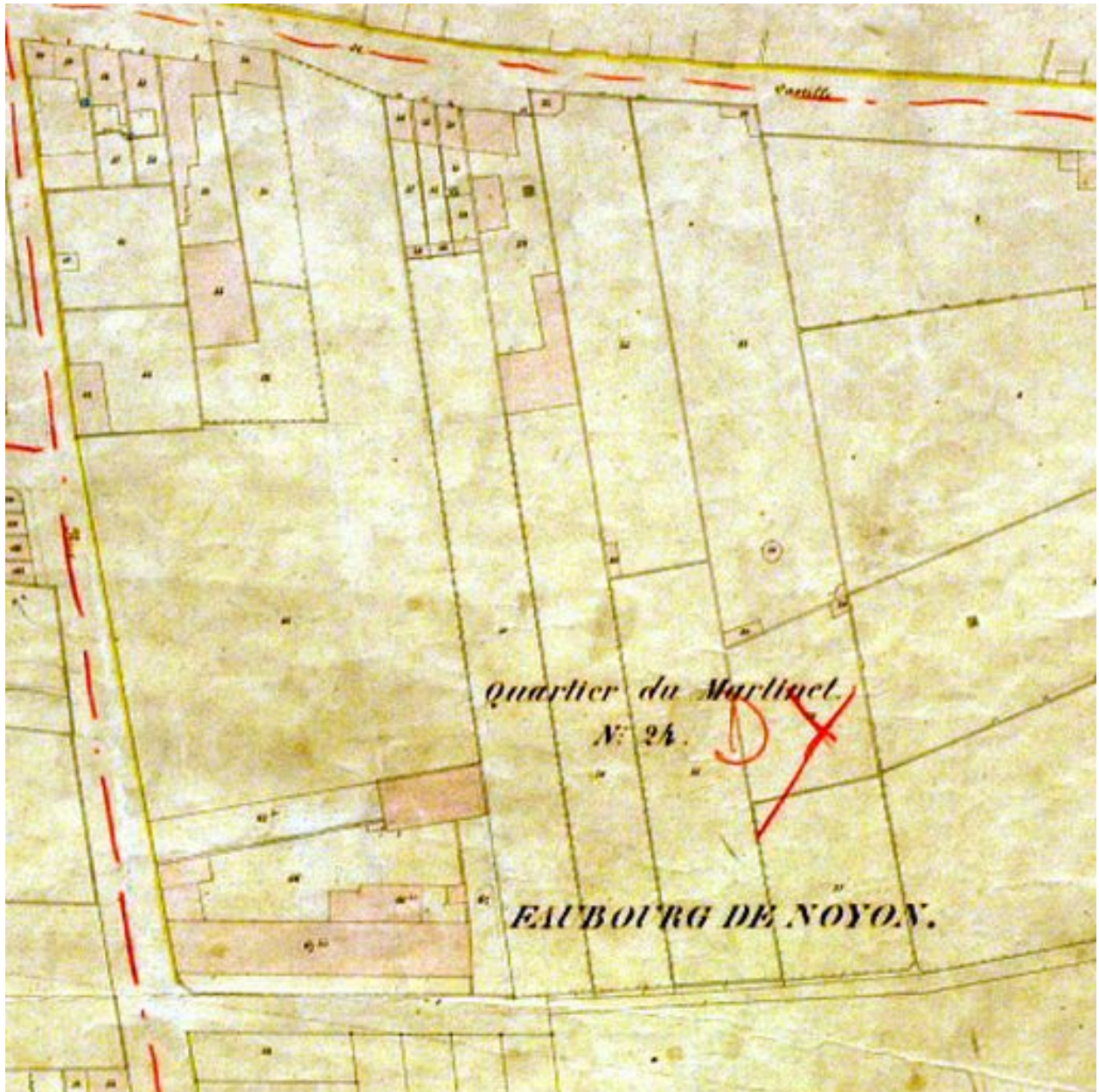
### Oeuvre(s) en rapport :

Ancien faubourg de Noyon, puis quartier Sainte-Anne (IA80002403) Hauts-de-France, Somme, Amiens

Lotissement (IA80003511) Picardie, Somme, Amiens, faubourg de Noyon, 42 à 50 rue de Castille, 3 à 51 rue Vascosan

Auteur(s) du dossier : Benoît Dufournier, Isabelle Barbedor  
Copyright(s) : (c) Région Hauts-de-France - Inventaire général





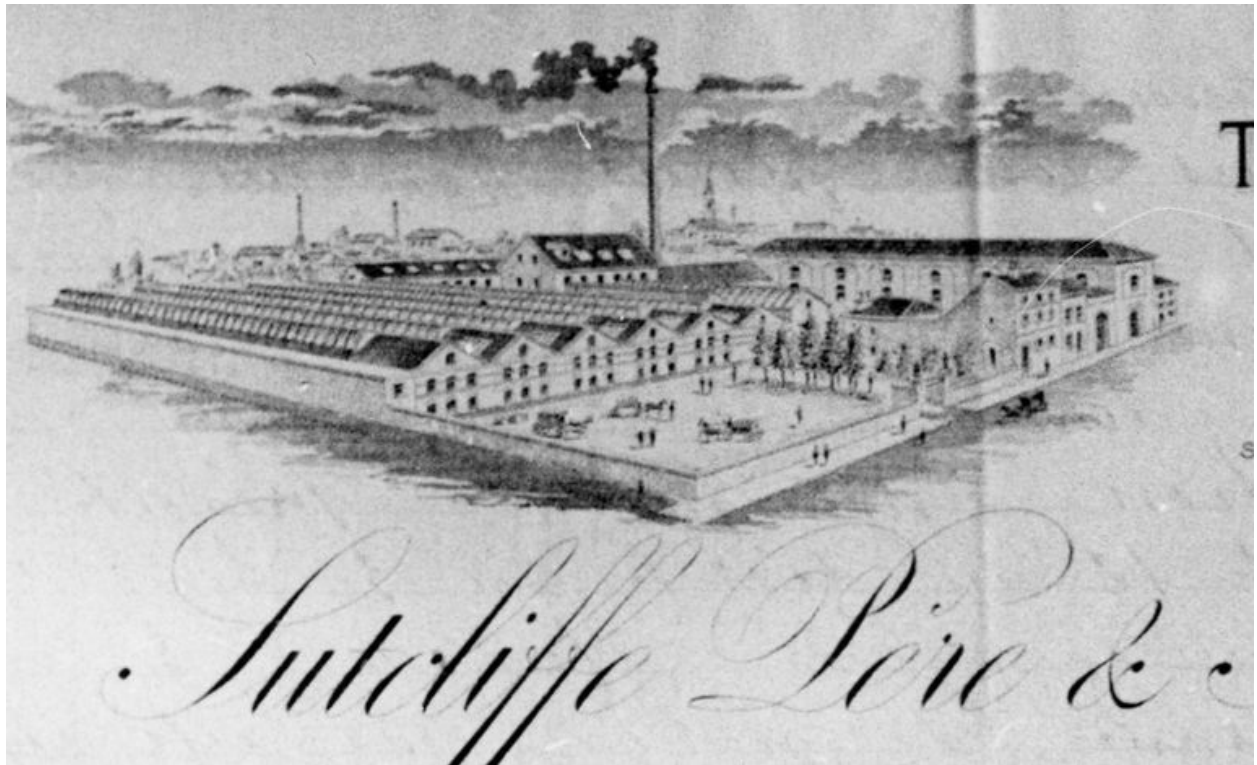
Extrait du cadastre de 1852 (DGI).

IVR22\_20038010593NUCA

Auteur de l'illustration : Isabelle Barbedor

(c) Région Hauts-de-France - Inventaire général

reproduction soumise à autorisation du titulaire des droits d'exploitation



Tissage Sutcliffe, en-tête de papier à lettre, 1901 (AD Somme).

IVR22\_19888000357Z

Auteur de l'illustration : Benoît Dufournier (reproduction)

(c) Région Hauts-de-France - Inventaire général ; (c) Département de la Somme  
reproduction soumise à autorisation du titulaire des droits d'exploitation



Vue aérienne du site vers 1965, Henrard (AD Somme).

IVR22\_20038010109NUCA

Auteur de l'illustration : AD Somme (reproduction)

(c) Département de la Somme

reproduction soumise à autorisation du titulaire des droits d'exploitation



Vue aérienne, en 1990.

IVR22\_19908001721P

Auteur de l'illustration : Phot'R

(c) Ministère de la culture - Inventaire général ; (c) AGIR-Pic  
reproduction soumise à autorisation du titulaire des droits d'exploitation





Atelier de fabrication, état en 1988.

IVR22\_19888000166V

Auteur de l'illustration : Thierry Lefébure

(c) Ministère de la culture - Inventaire général ; (c) AGIR-Pic  
reproduction soumise à autorisation du titulaire des droits d'exploitation



Ateliers de fabrication est.

IVR22\_19888000974X

Auteur de l'illustration : Thierry Lefébure

(c) Ministère de la culture - Inventaire général ; (c) AGIR-Pic  
reproduction soumise à autorisation du titulaire des droits d'exploitation